

" برنامج كشفى لتنمية بعض المهارات الاجتماعية لضعاف البصر بمحافظة الأسكندرية "

د/ فاطمة مصطفى السيد

المقدمة ومشكلة البحث:

يعتمد الإنسان في حياته ومنذ طفولته علي جميع حواسه التي أنعم الله بها عليه ، فمن خلال هذه الحواس يكتسب الأحاساسات المختلفة التي تكون خبراته ، لذلك نجد أن فقدان حاسة من الحواس أو ضعفها قد يؤثر علي حياة الإنسان في جميع النواحي.

ويذكر ماهر ابو المعاطي (٢٠٠٠) أن الإعاقة تعد مشكلة خطيرة من المشاكل الاجتماعية والأقتصادية والصحية والنفسية التي تواجه كافة المجتمعات سواء المتقدمة أو النامية أو المتخلفة ويترتب عليها العديد من المشاكل التي تتعلق بتكيف ورفاهية المعاق وأسرتهم ومجتمعه من جهة وبناتجيته وتحقيق استقلاله الاجتماعي والأقتصادي من جهة أخرى . (ماهر ابو المعاطي ، عادل موسى جوهر : ٢٣٩)

ويشير مدحت ابو النصر (٢٠٠٥) أن الأعاقبة نسبية وليست مطلقة تختلف من شخص لأخر ومن مجتمع لأخر ومن زمن لأخر كما أنها جزئية تصيب جزء أو عضو أو حاسة أو قدرة أو وظيفة وليست كلية أو شاملة تجعل صاحبها عاجزا تماما وقد زادت هذه الظاهرة في العصر الحديث نتيجة زيادة الحروب والكوارث و التصنيع والحوادث والأوبئة واستخدام الكيماويات. (مدحت محمد أبو النصر: ٢٩).

ويذكر ميشيل (٢٠٠٦) أن الأشخاص المعاقين بصريا جزئياً هم الأشخاص الذين يعانون من صعوبات كبيرة في الرؤية البعيدة ،ولا يستطيعون رؤية الأشياء إلا عندما تكون علي بعد أمتار قليلة منهم ، ويعتمدون كثيرا علي الحواس الأخرى للحصول علي المعلومات حيث أنهم يرون الأشياء القريبة منهم فقط. (ميشيل: ١٣)

وتعد الأعاقبة البصرية من ضمن هذه الإعاقات التي تتواجد بصورة واضحة في المجتمع .

ويؤكد كلاً من شاهين رسلان(٢٠١٥)، عبدالحى محمودحسن (٢٠٠٤) ، وإبراهيم عباس الزهري (٢٠٠٣)، علي أن الأعاقبة البصرية سواء أكانت كف كلياً وضعف بصري تترك آثاراًوسمات نفسية غيرسوية في شخصية الطفل المعاق بصرياً كشعوره بالخوف والقلق وعدم الأمان وعدم الثقة في النفس أوفي الأخرين وزيادة حساسيته وضرورة الأعتداع علي الغير ، وعدم

القدرة علي التكيف مع البيئة المنزلية ،وقد يصبح عدوانياً سريع الإنفعال،ويميل إلي الأنطواء،وكذلك إنخفاض عناصر اللياقة البدنية،وإصابته ببعض الانحرافات القوامية لقلة حركة مما يؤثر علي فسيولوجية أجهزة الجسم وبالتالي يؤدي إلي كثير من الصعوبات في النمو وكثير من المشاكل الحركية،فالتطور الحركي لديهم يكون بطيئاً مقارنة بأقرانهم المبصرين نتيجة عدم الرغبة في التحرك وذلك لفقد البصر إلي جانب قلة الفرص المتاحة للخبرات الحركية وفقدان الثقة في النفس وبالتالي الحد من قدرته علي الحركة.

(شاهين رسلان:٣٤)(عبد الحي محمود:١٠٥)(إبراهيم عباس:١٣)

ويوضح إبراهيم الزريقات(٢٠٠٦) أن معظم مشكلات المعاقين بصرياً تحدث من خلال المواقف الاجتماعية ، حيث تبدو نظرة الآخرين السلبية نحوهم والتي تشعرهم بالعزلة عن باقي أفراد المجتمع ، وهو ما يتحول إلي الاتجاه السلبي للمعاق نحو ذاته ، ونحو الآخرين مؤدياً إلي اتجاه المعاق نحو العزلة.(إبراهيم الزريقات:١٣)

ويذكر يونجرس Yuongers(٢٠٠٦) أن الأعاقة البصرية تفرض علي الطفل الكيف نوعاً من البيئة الخاصة التي يجد صعوبة في معالجتها والتي تقلل من قدرته علي أداء أدواره الاجتماعية علي الوجه الأكمل ويصاحب هذه الأعاقة بعض السمات الاجتماعية أهمها نقص المهارات الاجتماعية مثل التفاعل مع الآخرين والتفاعل الاجتماعي ، لذا وجب علي المختصين وضع برامج وأنشطة لتنمية مهارات المعاقين بصريا ، كي يتمكنو من تحقيق نجاحات علي المستوي الاجتماعي.(يونجرس:٤٧)

ويذكر محمد عيد (٢٠٠٩) أن الطفل المعاق بصريا في أشد الحاجة إلي الشعور بقيمته الذاتية ، وأنه قادر علي النجاح وأنه موضع تقدير ومقبول من الناس وله دور في المجتمع كأى طفل عادي كما يحتاج للحرية للخروج للمجتمع ، وأختيار الأصدقاء وتلبية احتياجاته بالطريقة التي يريدها في الوقت الذي يريده ، وكذلك الأنتماء وتكوين علاقات مع الآخرين والشعور بأن الآخرين يقدرونه وأنه مرغوب اجتماعيا . (محمد عيد :٣٣)

وتشيرمني صبحي الحديدي (٢٠٠٩) علي أهمية التدخل المبكر لرعاية الأطفال المعاقين بصريا حتي يسهل توجيههم وإرشادهم وتعليمهم وممارسة الأنشطة الحركية. (مني الحديدي:١٦)

وتؤكد نهي اللحامي (٢٠٠٣) علي أهمية أكتساب المهارات الاجتماعية للطفل حيث أنها تساعد علي تحقيق قدر كبير من الأستقلال الذاتي والأعتماد علي النفس والأستمتاع بأوقات الفراغ كما

يساعدهم علي ثقتهم بأنفسهم ومشاركة الآخرين في الأعمال التي تتفق مع قدراتهم وإمكانيتهم وميولهم ، كما تساعدهم علي مواجهة مشكلاتهم اليومية والتفاعل مع المواقف الحياتية والتوافق مع المحيطين والأقران. (نهى اللحامي:١٣٦)

كما يوضح سيده أبو السعود حنفي (٢٠٠٣) أن أهمية المهارات الاجتماعية تكمن من خلال ما تهدف إليه في تعليم الطفل كيف ينسجم مع الآخرين ويتفاعل معهم من خلال توفير الفرص للأطفال كي يلعبو ويعملو بشكل تعاوني ،وتوفير الخبرات التي من شأنها مساعدة الأطفال علي احترام حقوق الآخرين وتقدير مشاعرهم (سيده أبو السعود:٦٩)

وتشير سميرة أبو زيد (٢٠٠١) أن تنمية المهارات الاجتماعية يكون من خلال برامج متكاملة لأنشطة تتضمن أطفالا معاقين وأطفالا عاقلين حيث تسهم البرامج في تغيير الأفكار الاجتماعية ، وفي نفس الوقت تستخدم المصادر التربوية بطريقة أكثر فعالية ، وتساعد الأطفال المعاقين علي أن يتعلمو في نفس البيئات العادية ، وتفي بحاجة الطفل للتفاعل مع بيئة متقدمة نامية فيها تحدي أكبر لهم.(سميرة أبو زيد:٥٦)

وحيث أن الحركة الكشفية حركة تربوية تتأقلم برامجها ومجالاتها المختلفة مع ميول وقدرات الأطفال ضعاف البصر وتهدف إلي مساعدتهم علي النمو بشكل طبيعي وتجعلهم قادرين علي التفاعل مع المجتمع .

ويشير وائل زيدان (٢٠١٢) أنه بمقدور الحركة الكشفية أن تكون أفضل البرامج العلمية علي الإطلاق في التأهيل التربوي للمعاق بكافة إعاقاته . (وائل زيدان:٤٨)

وفي هذا الصدد يؤكد عاطف عبد المجيد (٢٠١٢) أن الحركة الكشفية حركة تطوعية مفتوحة للجميع سواء كانوا معاقين أو غير ذلك وأوضح أيضاً أن مهمة الحركة الكشفية جعل العالم الذي نعيش فيه أفضل ومن هنا أنطلق عرضة بشأن كيفية جعل العالم أفضل لذوي الإعاقات المختلفة .وقال أنه يجب علينا معرفة احتياجات هذه الفئة بمختلف إعاقاتها لكي نستطيع أن نساعد في تواجد مواطن سليم نفسياً وعقلياً وجسماً وأضاف أن المعاق يواجه العديد من المشاكل منها الثقافية والاجتماعية والاقتصادية وعلينا حلها ولا نتركهم للتهميش أو الأنعزال.(عاطف عبد المجيد:٨٢).

وتتفق الآراء السابقة مع هدف الحركة الكشفية التي توضح المنظمة الكشفية العالمية(٢٠٠١) أن هدف الحركة الكشفية هو إنتاج فرد ومواطن صالح من خلال تنميتهم التنمية الشاملة ، وهذا ما نص عليه دستور المنظمة

الكشفية العالمية قائلاً أن هدف الحركة الكشفية هو التنمية الشاملة للفتية والشباب من خلال أستغلال كامل طاقتهم البدنية والعقلية والاجتماعية والروحية ليصبحوا أفراد ومواطنين مسئولين في مجتمعاتهم المحلية والوطنية والدولية ، فهدف الكشفية إذن هو تخريج مواطناً سعيداً ونشيطاً ونافعاً وفرداً ذا شخصية وإحترام ، أي إيجاد فرد سعيد ومتوازن معتمداً على ذاته ومتعاون ، فالإعتماد على النفس يكسب الفرد القدرة على الاختيار وأخذ القرار وتأكيد الذات. (المنظمة الكشفية العالمية: ٥)

ويعرف البرنامج الكشفي بأنه نظام تربوي غير رسمي يهدف إلى تنشئة مواطن صالح من خلال إعداده بدنياً واجتماعياً وخلقياً وعقلياً ، فهو تربوي لأنه يهدف إلى تنمية الأفراد تنمية شاملة متزنة من جميع الجوانب ، وغير رسمي لأنه يتم خارج النظام التعليمي " المدرسة ، الجامعة (75)

ويشير الأتحاد العام للكشافة والمرشدات (٢٠٠٧) أن مجالات البرنامج الكشفي متنوعة منها : المجال الديني وهو يعتبر من أهم الأساليب في التربية والتعليم ويتحقق ذلك من خلال ممارسة الشعائر والفرائض الدينية وإلقاء الأغاني والأناشيد الدينية وإقامة المسابقات الدينية كحفظ وترتيل القرآن ، وتفسير الأحاديث الدينية وغيرها، المجال الاجتماعي تتيح الكشافة فرص لاكتساب القيم والتقاليد والمهارات والمعلومات وتؤكد الكشافة على أهمية استخدام المهارات الكشفية في أداء الخدمات العامة والتخطيط للأشتراك في المشروعات الاجتماعية ، المجال الصحي والبدني تقوم الحركة الكشفية بالتنقيف والتربية الصحية والبدنية من خلال الأنشطة للعناية بأنفسهم وبالأخرين كما تعطيههم الفرصة للتدريب على الأسعافات الأولية للحالات البسيطة، المجال الوطني يتم فيه إدراك الوحدة الوطنية والتعرف على المعالم السياحية المختلفة وكيفية الحفاظ على البيئة المحيطة وأداء الأناشيد الوطنية، المجال العلمي التعرف على بعض الظواهر الطبيعية ، ووسائل التكنولوجيا المتوفرة في البيئة ، وتقدير العلم والعلماء ، وأكتساب بعض المهارات العلمية ، المجال البيئي يعرف البيئة ومكوناتها وخصائصها ، وأكتساب بعض المهارات المرتبطة بالبيئة وتنمية الوعي البيئي ، المجال الكشفي دراسة وعد وقانون الكشافة ، ممارسة بعض الفنون والمهارات الكشفية ، أكتساب القيم الأخلاقية والتقاليد الكشفية ، وتنمية بعض سمات الشخصية القيادية ، أشباع حب الأستطلاع بالأكتساب الذاتي. (الأتحاد العام للكشافة: ١٧)

ويؤكد محمد سيد فهمي (٢٠٠٧) إن ممارسة البرامج والأنشطة قد يكون أسلوباً علاجياً وتنقيسياً لذي بعض المعاقين للتغلب على مشكلات شعورهم بالنقص وعدم التكافؤ مع الآخرين

بالإضافة إلى بث القيم الاجتماعية والسلوك الإيجابي لديهم ، كالتعاون ، وحب الآخرين ، والقدرة علي تكوين علاقات طيبة مع الآخرين ، وتحمل المسؤولية ، والثبات الأنفعالي ، والمبادأة والأبتكار ، والتنافس وليس الصراع . (محمد سيد فهمي : ٣٢٠-٣٢١)

فعن طريق ممارسة النشاط الهادف من رحلات وحفلات ومسابقات وأنشطة رياضية وكشفية وثقافية وفنية وألعاب فردية وزوجية وجماعية يستفيد المعاق بصرياً كعضو اجتماعياً وجسماً و تروياً ونفسياً وترويحياً

ومما تقدم نجد أن الأهتمام بالمعاقين بصرياً ضرورة اجتماعية وأمرأ مرتبطا بثقافة المجتمع وأن البيئة الاجتماعية لها تأثير قوي علي مستوي الكفاءة الاجتماعية والشخصية للمعاق بصرياً ، وأن تنمية المهارات الاجتماعية له يكون من خلال برامج متكاملة تسهم في تغيير الأفكار الاجتماعية وفي نفس الوقت تستخدم مصادر تربوية بطريقة أكثر فاعلية تجعلة قادرا علي التفاعل مع بيئته.

وهذا ما أشارت اليه الدراسات السابقة حيث أن هناك دراسة تناولت احتياجات ومشكلات المعاقين حسيّاً وعلاقتها ببعض المتغيرات الشخصية والاجتماعية الخاصة بالمعاقين بصريا مثل دراسة عبد الله سعد الرشود (٢٠٠١) (41)، ودراسة تناولت أثار الدعم الاجتماعي علي الضغوط اليومية والصحة العقلية لذوي الأعاقة البصرية مثل دراسة matsunaka (٢٠٠٣) (70) وأستخدمت هذه الدراسات أستمارة أستبيان ، وهناك بعض الدراسات السابقة التي تناولت البرامج مثل دراسة ايهاب محمد عمر الصبي (٢٠٠٣) (19) ، أمل محمد فهمي (٢٠٠٦) (15) ، حيث أن البرامج المستخدمة سواء بأستخدام الأنشطة الرياضية أو الترويحية حققت تأثيرا ملموساً في علاج السلوك الأنسحابي للمكفوفين ، وتخفيف السلوك العدواني والقلق ، وتنمية مفهوم الذات والقيادة والتبعية ، وأشتملت عينة الدراسة علي تلاميذ المرحلة الأولى والمتوسطة من التعليم الأساسي وتلاميذ المرحلة الثانوية من المكفوفين، وهناك دراسات أتجهت إلي إعداد برامج لتنمية المهارات الحياتية لدي المكفوفين مثل دراسة محمد إبراهيم غنيم (٢٠٠٨) (51) ، ودراسة sajedi (٢٠٠٩) (72) وهدفت هذه الدراسات إلي تنمية بعض المهارات الحياتية) المسؤولية الاجتماعية ،التواصل الاجتماعي ، العناية بالذات وتأكيد الذات لدي الأطفال المكفوفين من خلال برنامج للمهارات الحياتية وإعداد مقياس للمهارات الحياتية ، وأظهرت النتائج أنه يوجد تأثير إيجابي لبرنامج المهارات الحياتية وبرنامج التدريبات المستخدمة علي تنمية المهارات الحياتية ، وأشتملت عينة الدراسة علي أطفال الروضة، وأتجهت دراسة ربحاب محمد زكي

(٢٠١٨)(24) إلى إعداد برنامج تروحيي باستخدام التمرينات وهدفت الدراسة إلى تنمية المهارات النفس إجتماعية (مهارات السلوك الاجتماعي ، مهارات الوعي بالذات ، مهارات التعايش مع الضغوط الحياتية) لدي الأطفال المعاقين بصرياً وكانت من أهم نتائجها أن البرنامج التروحي له تأثير إيجابي في تنمية المهارات النفس إجتماعية.

ومن خلال العمل الميداني للباحثة مع الأطفال المعاقين بصرياً لأحظت العديد من المشكلات الاجتماعية التي يتعرض لها مثل الأنطواء والخوف والقلق والعزلة والإحساس بالنقص وعدم الثقة بالنفس وفقدان الشعور بالأمن وسوء العلاقات مع الآخرين وعدم القدرة علي تكوين صداقات جديدة وعدم القدرة علي التفاعل والمشاركة في الأنشطة المقدمة لهم ، ومن هذا المنطلق سوف تقوم الباحثة باستخدام برنامج كشفي لتنمية بعض المهارات الاجتماعية ، في حدود علم الباحثة لم توجد دراسات سابقة تناولت المهارات الاجتماعية من خلال البرنامج الكشفي بالنسبة للأطفال المعاقين بصرياً مما دفع الباحثة إلي إجراء هذه الدراسة والتحقق من النتائج

هدف الدراسة

تهدف هذه الدراسة إلى:

– وضع برنامج كشفي لتنمية بعض المهارات الاجتماعية لضعاف البصر (مهارة التعاون والمشاركة ومهارة التفاعل الاجتماعي).

فروض الدراسة

١- توجد فروق ذات دلالة إحصائية بين متوسطي القياس القبلي والبعدي لمهارة التعاون والمشاركة لصالح القياس البعدي

٢- توجد فروق ذات دلالة إحصائية بين متوسطي القياس القبلي والبعدي لمهارة التفاعل الاجتماعي لصالح القياس البعدي

المصطلحات المستخدمة في الدراسة:

١- البرنامج الكشفي :

هو نظام تربوي غير رسمي لأنه يتم خارج النظام التعليمي التربوي وتربوي لأنه يهدف إلي تنمية النشئ تنمية شاملة متزنة من جميع الجوانب روحياً ، عقلياً ، بدنياً ، اجتماعياً.

(المختبر الكشفي التربوي : ١١)

٢- المهارات الاجتماعية :

هي قدرة الطفل علي التفاعل الاجتماعي مع أقرانه ، والأستقلال والتعاون مع الآخرين والقدرة علي ضبط الذات إلي جانب توافر المهارات الشخصية في إقامة علاقات إيجابية بناءة وتديبر الأمور والتصرفات ، والقدرة علي التحكم في المهارات المدرسية . (سهير شاش: ١١٢)

٣- ضعف البصر:

وهم الأشخاص الذين يتم تعليمهم من خلال حاسة الأبصار ولكن تستخدم اجهزة مساعدة للابصار ،وقد يستطيعون تمييز النور من الظلام ،او بعض الالوان بصعوبة، ودرجة ابصارهم لا تزيد عن (٦٠ /٣) وفقا للاختبارات الطبية. (حمدي شاكر: ١٢)

إجراءات الدراسة

- **منهج الدراسة** : - استخدمت الباحثة المنهج التجريبي ذو التصميم القبلي والبعدي للمجموعة واحدة لملائمته مع طبيعة هذه الدراسة .

- مجتمع الدراسة:

مدرسة النور للمكفوفين بنين بزيزينيا ، تلاميذ الصف الثالث والرابع الأبتدائي بمدرسة النور للمكفوفين حيث تراوحت أعمارهم من (٨:١١) سنة ، وكان العدد الكلي للتلاميذ الملتحقين بالصف الثالث والرابع الأبتدائي (٣٠) تلميذ

- عينة الدراسة:

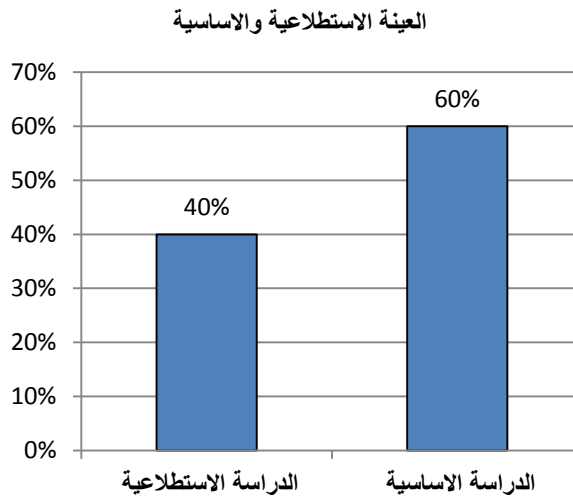
أشتملت عينة الدراسة علي :

تم اختيار عينة البحث بالطريقة العمدية لعدد (٢٠) تلميذ من ضعاف البصر بمدرسة النور للمكفوفين بجناكليس محافظة الاسكندرية ، من الصف الثالث والرابع الأبتدائي ، وتبلغ درجة الإبصار لدي عينة الدراسة أقل من ٦٠ / ٦ ومجال الرؤية ٢٠ درجة (ضعاف البصر) طبقا للقياسات التي تمت في مستشفى الطلبة والمسجلة بسجلات المدرسة، وقامت الباحثة بتوزيعهم بواقع عدد (٨) طلاب للدراسة الاستطلاعية وعدد (١٢) طالب للدراسة الاساسية .

جدول (١) النسبة المئوية لتوزيع عينة البحث من ضعاف البصر

المجموع		الدراسة الاساسية		الدراسة الاستطلاعية		عينة البحث
النسبة %	العدد	النسبة %	العدد	النسبة %	العدد	
١٠٠%	٢٠	٦٠%	١٢	٤٠%	٨	ضعاف البصر بمدرسة النور للمكفوفين

يتضح من جدول (١) نسبة توزيع عينة البحث على الدراسة الاساسية والاستطلاعية حيث بلغت نسبة الدراسة الاستطلاعية ٤٠% والدراسة الاساسية بنسبة ٦٠% من ضعاف البصر بمدرسة النور للمكفوفين بجناكليس محافظة الاسكندرية .



شكل (١) النسبة المئوية لتوزيع عينة البحث من ضعاف البصر

أدوات الدراسة :

أشتملت أدوات الدراسة علي :

١- مقياس المهارات الاجتماعية للأطفال ذوي الأعاقة البصرية(ضعاف البصر) (إعداد

الباحثة) مرفق (٢) ، مرفق (٣) المقياس مترجم بطريقة برييل

٢- البرنامج الكشفي لتنمية بعض المهارات الاجتماعية للأطفال ذوي الأعاقة

البصرية(ضعاف البصر) (إعداد الباحثة) مرفق (٦).

أولاً: استمارة مقياس المهارات الاجتماعية لضعاف البصر . مرفق (٢)

تم بناء المقياس وفقاً للخطوات التالية :- تم تصميم مقياس المهارات الاجتماعية لضعاف البصر بمدرسة النور للمكفوفين بجناكليس محافظة الاسكندرية من خلال الاطلاع على البحوث العلمية والدراسات المرتبطة بموضوع البحث لتحديد أبعاد وعبارات المقياس مثل : إبراهيم عباس الزهيري (٢٠٠٧) (٢)، أماني عبد المقصود عبد الوهاب (٢٠٠٠) (١٤)، سهير كامل أحمد (٢٠٠٢) (٣١)، السيد محمد أبو هاشم (٢٠٠٤) (١٠)، ظريف شوقي (٢٠٠٣) (٣٨)، محمد النوبي محمد (٢٠١٠) (٥٢)، زين العابدين محمد وهبة (٢٠١٦) (٢٦)، نادر أحمد جرادات (٢٠١٤) (٥٩)، شاهين عبد السلام رسلان (٢٠١٤) (٣٥)، والدراسات مثل أمنية المطوع (٢٠٠١) (١٦)، سعاد مصطفى فرحات (٢٠٠٨) (٢٨)

١- تم عرض أبعاد مقياس المهارات الاجتماعية لضعاف البصر على السادة الخبراء والمتخصصين فى الترويج وعلم النفس ومسئولى الأنشطة بالمدرسة بهدف التعرف على مناسبة أبعاد المقياس . مرفق رقم (١)

جدول (٢) نسبة موافقة الخبراء على أبعاد مقياس المهارات الاجتماعية لضعاف البصر (ن = ١٥)

م	محاور الاستبيان	موافقة الخبراء	
		العدد	النسبة %
١	البعد الأول : مهارة التعاون والمشاركة .	١٥	%١٠٠
٢	البعد الثاني : مهارة التفاعل الاجتماعي .	14	93.33%

يتضح من جدول (٢) النسبة المئوية لموافقة السادة الخبراء على أبعاد المقياس تراوحت ما بين (٩٣,٣٣% : ١٠٠%) وهى نسبة مرتفعة تدل على ملائمة ومناسبة الأبعاد مع مقياس المهارات الاجتماعية لضعاف البصر .

٢- وبعد تحديد أبعاد المقياس قامت الباحثة بتحديد العبارات التى تدرج تحت كل بعد، و تم عرض المقياس فى صورته الأولية على السادة الخبراء مرفق رقم (١) بهدف التعرف مدى مناسبة العبارات مع الأبعاد وتعديل أو إضافة أو حذف العبارات الغير مناسبة .

جدول (٣) العبارات التي تم إضافتها أو استبعادها وفقاً لأراء الخبراء فى مقياس المهارات الاجتماعية لضعاف البصر (البعد الأول : مهارة التعاون والمشاركة) (ن = ١٥)

الأبعاد	العبارات التي تم إضافتها	العبارات التي تم استبعادها
البعد الأول مهارة التعاون والمشاركة	يشرك الآخرين في أعباءه الخاصة	لا يقدم علي أداء عمل لم يمارسه من قبل
	تستطيع العمل مع فريق	يشارك في الأنشطة التي يرغب في ممارستها مع أنها لا تتناسب مع قدراته

يتضح من جدول (٣) العبارات التي تم إضافتها أو استبعادها وفقاً لأراء الخبراء (المحور الأول: مهارة التعاون والمشاركة) حيث تم اضافة عبارتين واستبعاد عبارتين فى مقياس المهارات الاجتماعية لضعاف البصر

جدول (٤) العبارات التي تم تعديلها وفقاً لأراء الخبراء فى مقياس المهارات الاجتماعية لضعاف البصر (البعد الثانى : مهارة التفاعل الاجتماعي) (ن = ١٥)

الأبعاد	العبارات التي تم تعديلها	
	العبارات قبل التعديل	العبارات بعد التعديل
البعد الثانى مهارة التفاعل الاجتماعي	٤- يبادر بالاتصال مع المحيطين به	تظهر الرغبة في البدء بالاتصال مع الآخرين
	١١- يستطيع تكوين صداقات مع الأطفال القريبين منه	يصادق أي طفل يوجد بالقرب منه
	١٢- يشعر الآخرين سواء بالفرح أو بالحزن	يفرح لفرح زملاؤه

يتضح من جدول (٤) العبارات التي تم تعديلها وفقاً لأراء الخبراء (المحور الثانى : مهارة التفاعل الاجتماعي) حيث تم تعديل العبارات رقم (٤ ، ١١ ، ١٢) فى مقياس المهارات الاجتماعية لضعاف البصر.

٣- بعد التوصل الى أبعاد المقياس وتحديد العبارات وتعديلها وفقاً لأراء الخبراء تم التوصل الى الشكل النهائى لمقياس المهارات الاجتماعية لضعاف البصر والذى يتكون من عدد (٣٢) عبارة موزعة على بعدين وهما كالتالى :-

- البعد الأول : مهارة التعاون والمشاركة ويتكون من عدد (١٨) عبارة.

- البعد الثانى : مهارة التفاعل الاجتماعي ويتكون من عدد (١٤) عبارة.

٤- قامت الباحثة بتحديد طريقة الاجابة على عبارات المقياس وفقاً لمقياس ليكارت الثلاثى (دائماً - أحياناً - لا) وبذلك يكون مقياس المهارات الاجتماعية لضعاف البصر فى الصورة النهائية وصالح للتطبيق على عينة الدراسة الاستطلاعية لتحديد المعاملات العلمية للمقياس . مرفق رقم (٢)

الدراسة الاستطلاعية :

تم إجراء الدراسة الاستطلاعية بهدف التعرف على المعاملات العلمية لمقياس المهارات الاجتماعية لضعاف البصر على السادة الخبراء مرفق رقم (١) لتحديد صدق المحكمين ، وعدد (٨) طلاب من مجتمع البحث وخارج العينة الاساسية (بطريقة بريلى) ، وتم التوصل الى حساب المعاملات العلمية للمقياس (الصدق والثبات) كالتالى :-

أولاً :- الصدق : تم حساب الصدق للمقياس عن طريق :-

١- صدق المحكمين : أعمدت الباحثة فى صدق أبعاد وعبارات المقياس على صدق المحكمين وذلك للتعرف على مدى مناسبة الأبعاد ومدى وضوح العبارات بناءً على آراء السادة الخبراء .

جدول (٥) نسبة اتفاق المحكمين على عبارات مقياس المهارات الاجتماعية لضعاف البصر

(ن = ١٥)

النسبة %	م	النسبة %	م	النسبة %	م	النسبة %	م
%٨٦,٦٧	٨	%٧٣,٣٣	١٨	%٩٣,٣٣	٩	البعد الأول : مهارة التعاون والمشاركة	
%٩٣,٣٣	٩	البعد الثاني : مهارة التفاعل الاجتماعي		%٨٦,٦٧	١٠	%٧٣,٣٣	١
%٨٦,٦٧	١٠	%٧٣,٣٣	١	%٧٣,٣٣	١١	%٨٦,٦٧	٢
%٧٣,٣٣	١١	%٨٦,٦٧	٢	%٩٣,٣٣	١٢	%٩٣,٣٣	٣
%٩٣,٣٣	١٢	%٩٣,٣٣	٣	%٨٦,٦٧	١٣	%٨٦,٦٧	٤
%٨٦,٦٧	١٣	%٨٦,٦٧	٤	%٧٣,٣٣	١٤	%٨٦,٦٧	٥
%٧٣,٣٣	١٤	%٨٦,٦٧	٥	%٨٦,٦٧	١٥	%٧٣,٣٣	٦
		%٩٣,٣٣	٦	%٧٣,٣٣	١٦	%٩٣,٣٣	٧
		%٩٣,٣٣	٧	%٨٦,٦٧	١٧	%٩٣,٣٣	٨

يتضح من جدول (٥) نسبة موافقة المحكمين على عبارات المقياس تراوحت ما بين (%٧٣,٣٣ : %١٠٠) وهى نسب عالية مما يدل على صدق مقياس المهارات الاجتماعية لضعاف البصر قبل التطبيق على عينة الدراسة الاساسية.

٢- صدق الاتساق الداخلي : يوضح صدق الاتساق الداخلي ارتباط كل عبارة بالبعد الذي تندرج تحته وارتباط كل بعد بالدرجة الكلية للمقياس .

جدول (٦) صدق الاتساق الداخلي للعبارات في مقياس المهارات الاجتماعية لضعاف البصر
(ن = ٨)

معامل الارتباط	م	معامل الارتباط	م	معامل الارتباط	م	معامل الارتباط	م
**٠,٩٢٤	٨	**٠,٩٨٥	١٨	**٠,٩٨٥	٩	البعد الأول : مهارة التعاون والمشاركة	
*٠,٨١٠	٩	البعد الثاني : مهارة التفاعل الاجتماعي		**٠,٨٧٣	١٠	**٠,٨٩١	١
**٠,٩٠٦	١٠	*٠,٨١٠	١	**٠,٩٨٥	١١	**٠,٩٨٥	٢
**٠,٩٥٦	١١	**٠,٨٩٩	٢	**٠,٨٥٤	١٢	**٠,٨٨٧	٣
**٠,٩٢٣	١٢	**٠,٩٠٨	٣	**٠,٩٠٩	١٣	**٠,٩٨٥	٤
**٠,٩٦٠	١٣	**٠,٨٨٤	٤	**٠,٩٤٢	١٤	**٠,٨٨١	٥
**٠,٩٣١	١٤	**٠,٩٠٦	٥	**٠,٩٥٦	١٥	**٠,٩٨٥	٦
		**٠,٨٥٦	٦	**٠,٩٢٢	١٦	**٠,٨٤٧	٧
		*٠,٨١٠	٧	**٠,٩٥٦	١٧	**٠,٨٤٧	٨

*معنوية "ر" الجدولية عند مستوى ٠,٠٥ = ٠,٧٠٧ ، عند مستوى ٠,٠١ = ٠,٨٣٤

يتضح من جدول (٦) وجود دلالة معنوية في قيمة معامل الارتباط "ر" بين درجة العبارة ودرجة البعد في المقياس مما يدل على صدق مقياس المهارات الاجتماعية لضعاف البصر قبل التطبيق على العينة الأساسية .

جدول (٧) صدق الاتساق الداخلي في أبعاد مقياس المهارات الاجتماعية لضعاف البصر
(ن = ٨)

معامل الارتباط "ر"	أبعاد المقياس	م
**٠,٩٩٨	البعد الأول : مهارة التعاون والمشاركة .	١
**٠,٩٩٥	البعد الثاني : مهارة التفاعل الاجتماعي .	٢

*معنوية "ر" الجدولية عند مستوى ٠,٠٥ = ٠,٧٠٧ ، عند مستوى ٠,٠١ = ٠,٨٣٤

يتضح من جدول (٧) وجود دلالة معنوية في قيمة معامل الارتباط "ر" بين درجة كل البعد والدرجة الكلية للمقياس مما يدل على صدق مقياس المهارات الاجتماعية لضعاف البصر قبل التطبيق على العينة الأساسية .

ثانياً :- الثبات: تم التحقق من ثبات مقياس المهارات الاجتماعية لضعاف البصر عن طريق حساب معامل الثبات ألفا لكرونباخ والتجزئة النصفية .

جدول (٨) معامل الثبات فى أبعاد مقياس المهارات الاجتماعية لضعاف البصر (ن = ٨)

م	أبعاد المقياس	معامل الثبات	
		الفا لكرونباخ	التجزئة النصفية
١	البعد الأول : مهارة التعاون والمشاركة .	٠,٩٩٠	٠,٩٨٢
٢	البعد الثاني : مهارة التفاعل الاجتماعي .	٠,٩٧٨	٠,٩٦٨
الدرجة الكلية للمقياس		٠,٩٩٣	٠,٩٩٢

يتضح من جدول (٨) معامل الثبات لمقياس المهارات الاجتماعية لضعاف البصر ، حيث بلغ معامل الفا لكرونباخ ٠,٩٩٣ وتراوح قيمته فى الأبعاد ما بين (٠,٩٧٨ ، ٠,٩٩٠) ، وبلغت قيمة الثبات بالتجزئة النصفية ٠,٩٩٢ ، وتراوح فى الأبعاد ما بين (٠,٩٦٨ ، ٠,٩٨٢) وهى قيم عالية اكبر من ٠,٧ وتقترب من الواحد الصحيح مما يدل على ثبات المقياس قبل تطبيق الدراسة الأساسية .

الدراسة الأساسية :-

تم تطبيق الدراسة الأساسية فى الفترة من ٢٠١٨/٢/٧ إلى ٢٠١٨/٥/٧ على عينة الدراسة الأساسية من الطلاب ضعاف البصر وفقاً للخطوات التنفيذية التالية :

القياس القبلى :

تم إجراء القياس القبلى فى يوم ٢٠١٧/١١/١٧ إلى ٢٠١٧/١١/١٩ على عينة الدراسة الأساسية من خلال الجلوس مع كل طالب من العينة والحصول منه على الاجابة على عبارات المقياس المترجم بطريقة بريل بعد توضيح الهدف منه وشرح العبارات الغير واضحة للطلاب

البرنامج الكشفى لضعاف البصر :-

ثانياً: البرنامج الكشفى لتنمية بعض المهارات الاجتماعية لضعاف البصر: قامت الباحثة بإعداد البرنامج الكشفى لضعاف البصر بعد الرجوع للمراجع الكشفية و الترويجية التي تناولت أسس وضع البرامج الخاصة للمعاقين بصرياً: ابراهيم عباس الزهيرى(٢٠٠٧)(٢)، اتحاد الكشافة بالأسكندرية(٢٠٠٧) (٧)،الاتحاد العام للكشافة

والمرشدات (٢٠٠٠) (٨)، المختبر الكشفي التربوي (٢٠٠٣) (١١)، ايمن إبراهيم سرحان (٢٠٠٤) (١٨)، زيد بن محمد (٢٠٠٣) (٢٧)، سعاد مصطفى فرحات (٢٠٠٨) (٢٨)، السيد عبد النبي (٢٠٠٤) (٩)، عاطف عبد المجيد (٢٠١٢) (٤٠)، فاطمة مصطفى عبد الفتاح (٢٠٠١) (٤٥)، كمال رجب سليمان (٢٠٠٦) (٤٧)، هادي حسن محمود (٢٠٠٦) (٦٣)، ربحاب محمد زكي الشابوري (٢٠١٨) (٢٤) وقرارات نظرية لخصائص وأحتياجات الأطفال المعاقين بصرياً زينب محمود شقير (٢٠٠٥) (٢٥)، أحمد مصطفى شلبي (٢٠٠٢) (٥)، نبيه إبراهيم إسماعيل (٢٠٠٦) (٦٠)، طارق ربيع عبد الرؤوف (٢٠٠٨) (٣٧)، نظيمة أحمد محمود (٢٠٠٦) (٦١)، محمد سلامة غباري (٢٠٠٣) (٥٣)

وفي ضوء ما سبق أمكن للباحثة وضع خطوات البرنامج الكشفي في صورته الأولية كالتالي:

١- قامت الباحثة بوضع أستمارة أستطلاع رأي الخبراء حول أهداف البرنامج الكشفي لتنمية بعض المهارات الأتتماعية لضعاف البصر:

- قامت الباحثة بدراسة مسحية للدراسات السابقة والمراجع العربية والأجنبية المرتبطة بموضوع الدراسة مثل إبراهيم كنان (٢٠١٢) (٣)، أحمد أمين (٢٠١٢) (٤)، أكرم عبد الوهاب (٢٠١١) (٦)، الأتحاد العام للكشافة (٢٠٠٧) (٧)، المنظمة الكشفية العالمية (٢٠٠١) (١٢)، ايمن إبراهيم سرحان (٢٠٠٤) (١٨)، جمال الدين الشافعي (٢٠٠٣) (٢٠)، صلاح أنس محمد (٢٠٠٧) (٣٦)، ناجية فؤاد (٢٠١٤) (٥٨)، هديل عبده عبده (٢٠٠٩) (٦٤).

- وفي ضوء تحليل الدراسات السابقة والمراجع وبناءً علي الدراسة الإستطلاعية والمقابلة الشخصية توصلت الباحثة إلي محاور الإستبيان وكان عددها (٧) محاور وهما (المجال الديني ، الأتتماعي ، البدني والصحي ، المجال الوطني والعربي ، المجال البيئي ، المجال العلمي ، المجال الكشفي).

- قامت الباحثة بصياغة عبارات الإستبيان التي تتناسب مع كل محور وقد بلغ عدد عبارات الأستبيان (١٧٤) عبارة

- تم عرضها علي الخبراء مرفق رقم (١) لفحص عبارات الإستمارة وتحديد مايلي: مدي مناسبة العبارات للمحور الذي تنتمي إليه ، صياغة العبارات ، تصحيح الصياغة أن أمكن ، دمج العبارات.

- تم وضع التعليمات التي توضح كيفية الإجابة علي الأستمارة ووضعت أمامها ثلاث إستجابات (موافق ، موافق وتحتاج إلي تعديل ، غير موافق).

- تصحيح الأستمارة تتكون الأستمارة من ميزان تقدير ثلاثي (١-٢-٣)أوافق يحصل علي (ثلاث درجات) ، أوافق ويحتاج لتعديل يحصل علي(درجتين) ، غير موافق يحصل علي (درجة واحدة).

- وبناءً علي آراء الخبراء تم تعديل بعض العبارات لعدم مناسبتها وبذلك أصبحت الأستمارة قابلة للتطبيق مرفق رقم (٤)، وجدول رقم (٩) يوضح العبارات التي تم تعديلها

جدول رقم (٩) العبارات التي تم تعديلها وفقا لرأي الخبراء حول أهداف البرنامج الكشفي لتنمية بعض المهارات الاجتماعية

المجال	نوع الهدف	الأهداف قبل التعديل	الأهداف بعد التعديل
المجال الاجتماعي	الأهداف المهارية	٥- يؤدي ثلاثة من المسؤوليات في المنزل	- يؤدي بعض المسؤوليات في المنزل .
المجال البدني والصحي	الأهداف المعرفية	١- التعرف علي خمسة من مبادئ الصحة العامة (التغذية - النظافة - الملابس)	- التعرف علي مبادئ الصحة العامة (التغذية - النظافة - الملابس)
		٤- يتعرف علي طرق الوقاية من الإصابة بثلاثة من الأمراض المعدية	- يتعرف علي طرق الوقاية من الإصابة ببعض الأمراض المعدية
	الأهداف المهارية	٢- يشرح طرق الإصابة بثلاثة من الأمراض المنتشرة	- يشرح طرق الإصابة ببعض من الأمراض المنتشرة
المجال الكشفي	الأهداف المعرفية	١٣- يذكر خمسة من القيم التي ينبغي أن يتحلي بها الشبل	- يذكر القيم التي ينبغي أن يتحلي بها الشبل

٢- أستمارة أستطلاع رأي الخبراء حول محتوى البرنامج الكشفي وأنواع الأنشطة الكشفية التي تتناسب مع الأطفال ذوي الإعاقة البصرية(ضعاف البصر)

- قامت الباحثة بدراسة مسحية للدراسات السابقة والمراجع العربية والأجنبية المرتبطة بموضوع الدراسة مثل امال عبد السميع اباطة(٢٠٠٠)(١٣)،المختبر الكشفي (٢٠٠٣)(١١)،المنظمة الكشفية العالمية (٢٠٠٣)(١٢)، جمال الدين الشافعي(٢٠٠٣)(٢٠)، إيمن إبراهيم سرحان(٢٠٠٤)(١٨)، حسين حسني(٢٠٠٥)(٢٢)، كمال رجب

سليمان(٢٠٠٦)(٤٧)، هدي حسن(٢٠٠٦)(٦٣)، الأتحاد العام للكشافة(٢٠٠٧)(٧)، أمين عبد الحي (٢٠٠٨)(١٧)، هديل عبده(٢٠٠٩)(٦٤)، وائل زيدان(٢٠١٠)(٦٥)، فتحي أحمد هادي(٢٠١٠)(٤٦)، عاطف عبد المجيد (٢٠١٢) (٤٠)، عادل نخوخ(٢٠١٢)(٣٩)، ناجية فؤاد(٢٠١٤)(٥٨).

- وفي ضوء تحليل الدراسات السابقة والمراجع وبناءً علي الدراسة الإستطلاعية والمقابلة الشخصية توصلت الباحثة إلي محاور الإستبيان وكان عددها (٩)محاور وهما (المجال الديني ، الاجتماعي ، البدني والصحي ، المجال الوطني والعربي ،المجال البيئي ، المجال العلمي ، المجال الكشفي، الأدوات والوسائل المستخدمة في تنفيذ البرنامج الكشفي المقترح، الخطة الزمنية لتنفيذ البرنامج الكشفي المقترح).

- قامت الباحثة بصياغة عبارات الإستبيان التي تتناسب مع كل محور وقد بلغ عدد عبارات الأستبيان (١٤٤) عبارة حيث أحتوي المجال الديني علي (٩) أنشطة، المجال الوطني (١٠)أنشطة ، المجال الاجتماعي (٩)أنشطة ، المجال البدني والصحي (١٣) نشاط، المجال العلمي (٧) أنشطة ، المجال البيئي (١٠) أنشطة ، المجال الكشفي (١٨)نشاط ، الأدوات والوسائل المستخدمة في تنفيذ البرنامج الكشفي المقترح أحتوي المجال الديني علي (١٠) أدوات، المجال الوطني (٨) أدوات ، المجال الاجتماعي (١١)أداة ، المجال البدني والصحي (١٠) أدوات، المجال العلمي (٨) أدوات ، المجال البيئي (٥) أدوات ، المجال الكشفي (٩) أدوات ،الخطة الزمنية لتنفيذ البرنامج الكشفي المقترح أحتوت علي تساؤلات عن تحديد الخطة الزمنية للبرنامج من حيث عدد الشهور المناسبة لتطبيق البرنامج (شهر -شهران - ثلاثة أشهر) ، عدد المرات المناسبة للوحدات أسبوعياً (مرة واحدة - مرتين - ثلاث مرات - أربعة مرات) ، زمن الوحدة (ساعة - ساعتان - ثلاث ساعات) .

- تم عرضها علي الخبراء مرفق رقم(١) لفحص عبارات الإستمارة

- وبناءً علي آراء الخبراء تم تعديل بعض العبارات لعدم مناسبتها وبذلك أصبحت الأستمارة قابلة للتطبيق مرفق رقم (٥)، وجدول رقم (١٠) يوضح العبارات التي تم تعديلها ، جدول رقم (١١) يوضح الخطة الزمنية وفقا لآراء الخبراء

جدول رقم (١٠) العبارات التي تم تعديلها وفقاً لرأي الخبراء حول محتوى البرنامج الكشفي لتنمية بعض المهارات الاجتماعية

المجال	العبارات قبل التعديل	العبارات بعد التعديل
المجال الوطني	٩- تأدية تحية العلم الوطني بحماس	- معرفة كيفية أداء تحية العلم الوطني بحماس
المجال الاجتماعي	٤- معرفة العادات والتقاليد والسلوك المتبعة في بعض المناسبات	- معرفة بعض العادات و التقاليد في مجتمعه في إحدى المناسبات الاجتماعية مثل (قدوم مولد - زيارة المريض)
المجال البيئي	١- المشاركة في نظافة المكان المتواجدين فيه	- معرفة أهمية نظافة المكان الذي يتواجد فيه

- وبناءاً على ذلك قامت الباحثة بإعداد البرنامج الكشفي لتنمية بعض المهارات الاجتماعية لضعاف البصر بناءً على نتائج أستمات الأستيبان الخاصة بالأهداف والمحتوي وأنواع الأنشطة الكشفية التي تتناسب مع ذوي الإعاقة البصرية (ضعاف البصر)

- وبناءاً عليه تكون البرنامج الكشفي لتنمية بعض المهارات الاجتماعية لضعاف البصر من (٢٤) وحدة ينفذ خلال ثلاثة أشهر بمعدل وحدتين أسبوعياً ، زمن الوحدة (٦٠) دقيقة ، كل وحدة تحتوي على (٤) مجالات ، وكل مجال يحتوي على زمن تنفيذ النشاط ، الأهداف الخاصة به ، محتوى المجال ، النشاط الخاص بالمحتوي (طريقة التنفيذ) ، الأدوات اللازمة لتنفيذ النشاط وبذلك أصبح البرنامج قابل للتطبيق مرفق رقم (٦)

جدول (١١) نسبة موافقة الخبراء على الخطة الزمنية المقترحة لتطبيق البرنامج الكشفي المقترح على الطلاب ضعاف البصر (ن = ١٥)

م	الخطة الزمنية لتطبيق البرنامج الكشفي	موافقة الخبراء	
		العدد	النسبة %
١	المدة الزمنية المناسبة لتطبيق البرنامج الكشفي	شهر	١
		شهران	٢
		ثلاثة أشهر	١٢
٢	عدد المرات المناسبة للوحدات أسبوعياً	مرة واحدة	١
		مرتين	١١
		ثلاثة مرات	٢
		أربعة مرات	١
٣	الزمن المناسب للوحدة في البرنامج الكشفي	ساعة	١٢
		ساعتان	٢
		ثلاثة ساعات	١

يتضح من جدول رقم (١١) والخاص بالعدد والنسبة المئوية لأستطلاع رأي الخبراء في المتغيرات الخاصة بالخطة الزمنية لعينة الدراسة المقترحة ومدى مناسبة لعينة الدراسة حيث بلغت الأهمية النسبية لأستجابات الخبراء في المدة الزمنية لتنفيذ البرنامج ما بين (٦,٦% إلى ٨٠%)، وجاءت أعلى نسبة ثلاثة أشهر (بنسبة ٨٠%) ، وبلغت الأهمية النسبية الخاصة بعدد المرات المناسبة للوحدات أسبوعياً ما بين (٦,٦% إلى ٧٣,٣%) ، وجاءت أعلى نسبة مرتين أسبوعياً (بنسبة ٧٣,٣%) ، وبلغت الأهمية النسبية الخاصة بالزمن المناسب للوحدة ما بين (٦,٦% إلى ٨٠%)، وجاءت أعلى نسبة ساعة لتنفيذ الوحدة (بنسبة ٨٠%).

قامت الباحثة بدراسة أستطلاعية في الفترة من ٢٠١٧/١١/٧ إلى ٢٠١٧/١١/٩ على عينة قوامها (٨) تلاميذ من مدرسة النور للمكفوفين بنين (بزيانيا) من ضعاف البصر وذلك لتطبيق بعض أجزاء من وحدات البرنامج الكشفي وذلك بهدف التعرف علي:

– مدى مناسبة البرنامج الكشفي لضعاف البصر

– أكتشاف أي قصور يستلزم إجراء تعديلات في محتوى البرنامج الكشفي لذوي الإعاقه البصرية أو أي صعوبات تبدو أثناء أداء الأنشطة الكشفية

– التعرف علي مدى ملائمة الفترة الزمنية المحددة لوحدة البرنامج

– تحديد الأسلوب التنظيمي والتعرف علي العوامل التي تضمن أمن وسلامة الأطفال

– التعرف علي مدى إقبال الأطفال علي الأنشطة ومعرفة الأسلوب الذي يمكن التعامل به مع الأطفال ذوي الإعاقه البصرية (ضعاف البصر)

وقد أسفرت الدراسة الأستطلاعية علي تعديل بعض من أجزاء المحتوى للبرنامج الكشفي بما يتناسب مع عينة الدراسة وبذلك أصبح البرنامج المقترح قابلاً للتنفيذ مرفق رقم (٦)

وقد راعت الباحثة عند تطبيق البرنامج علي ضعاف البصر عدة نقاط:

– عدم الإكثار من الواجبات الحركية لعدم تشتت الانتباه

– الإقلال من مسابقات التنافس التي يكون فيها تصادم

– العمل في مجموعات لتنمية روح التعاون والعمل الجماعي

- استخدام الموسيقى المصاحبة لزيادة الحماس لدي الأطفال

- التأكيد علي عوامل الأمن والسلامة في تنفيذ البرنامج

- تحديد الفترات الزمنية المناسبة لوحدات البرنامج

وبناءً علي ذلك تم صياغة البرنامج في صورته النهائية مرفق رقم (٦) وأصبح البرنامج الكشفي قابلاً للتنفيذ

القياس البعدى :

تم إجراء القياس البعدى فى يوم ٢٠١٨/٥/٨ إلي ٢٠١٨/٥/١٠ على عينة الدراسة الأساسية بنفس طريقة إجراء القياس القبلى على الطلاب ضعاف البصر قيد البحث ثم تفرغ البيانات تمهيداً لمعالجتها إحصائياً .

المعالجات الإحصائية :-

تمت معالجة بيانات الدراسة باستخدام البرنامج الاحصائى IBM SPSS Statistics 20 للحصول على المعالجات الاحصائية التالية :-

- النسبة المئوية .

- المتوسط الحسابى .

- معامل الارتباط "ر" لبيرسون .

- معامل الثبات ألفا لكرونباخ .

- معامل الثبات بالتجزئة النصفية .

- اختبار "ت" للعينات المستقلة .

عرض ومناقشة النتائج :-

أولاً :- عرض ومناقشة نتائج الفرض الأول (توجد فروق ذات دلالة إحصائية بين متوسطي القياس القبلي والبعدي لمهارة التعاون والمشاركة لصالح القياس البعدي)

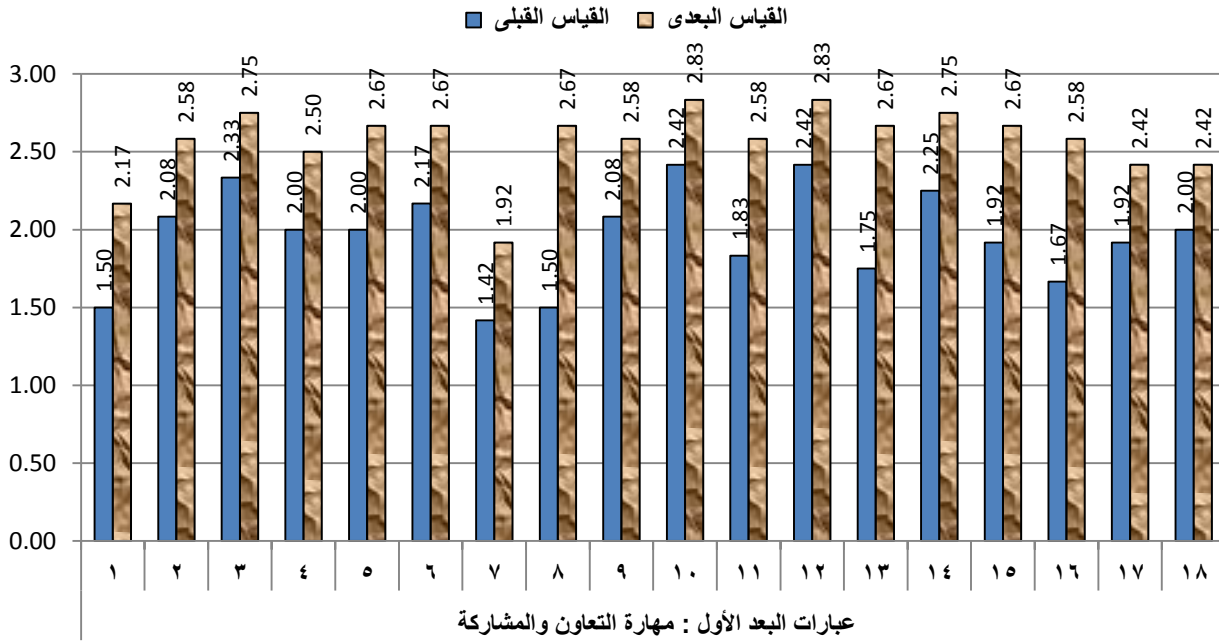
جدول (١٢) دلالة الفروق بين القياس القبلي والبعدي في مقياس المهارات الاجتماعية لضعاف البصر (البعد الأول : مهارة التعاون والمشاركة) (ن = ١٢)

م	العبارات	القياس القبلي			القياس البعدي			الفرق	نسبة الفرق %	قيمة "ت" المحسوبة
		المتوسط الحسابي	نسبة الموافقة	اتجاه الآراء	المتوسط الحسابي	نسبة الموافقة	اتجاه الآراء			
١	تطلب المساعدة من الآخرين عند الحاجة	١,٥٠	٥٠,٠	لا	٢,١٧	٧٢,٢	أحياناً	٠,٦٧	٤٤,٤٤	**٤,٦٩
٢	تشارك زملائك في القيام بعمل محبب لديهم	٢,٠٨	٦٩,٤	أحياناً	٢,٥٨	٨٦,١	دائماً	٠,٥٠	٢٤,٠٠	**٣,٣٢
٣	تشعر بالأرتياح في أثناء المشاركة بأي نشاط اجتماعي	٢,٣٣	٧٧,٨	أحياناً	٢,٧٥	٩١,٧	دائماً	٠,٤٢	١٧,٨٦	*٢,٨٠
٤	تشارك في أي نشاط تكلف به مع زملائك	٢,٠٠	٦٦,٧	أحياناً	٢,٥٠	٨٣,٣	دائماً	٠,٥٠	٢٥,٠٠	**٣,٣٢
٥	تبدئ رأيك في أي موضوع يطرح عليك	٢,٠٠	٦٦,٧	أحياناً	٢,٦٧	٨٨,٩	دائماً	٠,٦٧	٣٣,٣٣	**٤,٦٩
٦	تحب الحفلات التي تعتمد علي النشاط الجماعي	٢,١٧	٧٢,٢	أحياناً	٢,٦٧	٨٨,٩	دائماً	٠,٥٠	٢٣,٠٨	**٣,٣٢
٧	تبدأ ممارسة الأنشطة المشتركة من تلقاء نفسك	١,٤٢	٤٧,٢	لا	١,٩٢	٦٣,٩	أحياناً	٠,٥٠	٣٥,٢٩	**٣,٣٢
٨	تنضايق إذا غضب زملائك منك	١,٥٠	٥٠,٠	لا	٢,٦٧	٨٨,٩	دائماً	١,١٧	٧٧,٧٨	**٧,٠٠
٩	تستطيع العمل مع فريق	٢,٠٨	٦٩,٤	أحياناً	٢,٥٨	٨٦,١	دائماً	٠,٥٠	٢٤,٠٠	**٣,٣٢
١٠	تستطيع العمل مع أقرانك المبصرين	٢,٤٢	٨٠,٦	دائماً	٢,٨٣	٩٤,٤	دائماً	٠,٤٢	١٧,٢٤	*٢,٨٠
١١	تشارك الآخرين في ممارسة	١,٨٣	٦١,١	أحياناً	٢,٥٨	٨٦,١	دائماً	٠,٧٥	٤٠,٩١	**٤,١٨

م	العبارات	القياس القبلي			القياس البعدي			الفرق	نسبة الفرق %	قيمة "ت" المحسوبة
		المتوسط الحسابي	نسبة الموافقة	اتجاه الآراء	المتوسط الحسابي	نسبة الموافقة	اتجاه الآراء			
	ألعابك الخاصة بك									
١٢	تتبع قوانين الألعاب التي تمارسها	٢,٤٢	٨٠,٦	دائماً	٢,٨٣	٩٤,٤	دائماً	٠,٤٢	١٧,٢٤	*٢,٨٠
١٣	تفضل تناول الطعام وأنت مع أقرانك	١,٧٥	٥٨,٣	أحياناً	٢,٦٧	٨٨,٩	دائماً	٠,٩٢	٥٢,٣٨	**١١,٠٠
١٤	تساعد في الأعمال المنزلية البسيطة	٢,٢٥	٧٥,٠	أحياناً	٢,٧٥	٩١,٧	دائماً	٠,٥٠	٢٢,٢٢	**٣,٣٢
١٥	تفضل ممارسة الألعاب الجماعية	١,٩٢	٦٣,٩	أحياناً	٢,٦٧	٨٨,٩	دائماً	٠,٧٥	٣٩,١٣	**٥,٧٤
١٦	تستطيع تبادل المعلومات مع أقرانك أثناء المشاركة في النشاط	١,٦٧	٥٥,٦	لا	٢,٥٨	٨٦,١	دائماً	٠,٩٢	٥٥,٠٠	**٦,١٧
١٧	لديك القدرة في اتباع رأي الجماعة أثناء النشاط	١,٩٢	٦٣,٩	أحياناً	٢,٤٢	٨٠,٦	دائماً	٠,٥٠	٢٦,٠٩	**٣,٣٢
١٨	تستطيع قيادة جماعة الأصدقاء أثناء النشاط	٢,٠٠	٦٦,٧	أحياناً	٢,٤٢	٨٠,٦	دائماً	٠,٤٢	٢٠,٨٣	*٢,٨٠
	الدرجة الكلية للبعد الأول : مهارة التعاون والمشاركة	٣٥,٢٥	٦٥,٣	أحياناً	٤٦,٢٥	٨٥,٦	دائماً	١١,٠٠	٣١,٢١	**٧,٧٢

*معنوية "ت" الجدولية عند مستوى ٠,٠٥ = ٢,٢٠١ ، عند ٠,٠١ = ٣,١٠٦

يتضح من جدول (١٢) وجود دلالة معنوية في قيمة "ت" المحسوبة بين القياس القبلي والبعدي لأراء الطلاب في عبارات (البعد الأول : مهارة التعاون والمشاركة) ، حيث تراوحت نسبة الفرق ما بين (١٧,٢٤% : ٧٧,٧٨%) وجاءت الآراء ما بين أحياناً ودائماً على جميع العبارات ، وجاءت الموافقة على البعد بنسبة ٣١,٢١% واتجهت الآراء نحو دائماً ولصالح القياس البعدي في مقياس المهارات الاجتماعية لضعاف البصر .



شكل (٢) المتوسط الحسابي بين القياس القبلي والبعدي في مقياس المهارات الاجتماعية
لضعاف البصر (البعد الأول : مهارة التعاون والمشاركة)

بالنسبة للفرض الأول جاءت آراء التلاميذ علي البعد الأول للمهارات الاجتماعية (مهارة التعاون والمشاركة) في القياس القبلي بنسبة موافقة تراوحت ما بين (٢, ٤٧ : ٦, ٨٠ %) وأتجاه الإجابات ما بين (لا ، أحياناً، دائماً) بينما تحسنت الآراء في القياس البعدي لنتيجة الإجابات نحو (أحياناً، دائماً) بنسبة موافقة تراوحت ما بين (٩, ٦٣ : ٤, ٩٤ %) حيث جاء التحسن في درجة البعد الكلية (مهارة التعاون والمشاركة) بنسبة (٢١, ٣١ %)، وجاءت أعلى نسبة تحسن في آراء التلاميذ في العبارات التالية (تتضايق إذا غضب زملائك منك ، تستطيع تبادل المعلومات مع أقرانك أثناء المشاركة في النشاط، تفضل تناول الطعام وأنت مع أقرانك، تطلب المساعدة من الآخرين عند الحاجة، تشرك الآخرين في ممارسة ألعابك الخاصة بك ، تفضل ممارسة الألعاب الجماعية ، تبدأ ممارسة الأنشطة المشتركة من تلقاء نفسك ، تبدئ رأيك في أي موضوع يطرح عليك) .

ويرجع التحسن في مهارة التعاون والمشاركة أن البرنامج الكشفي الذي تم تطبيقه كان له تأثير فعال في تنمية بعض المهارات الاجتماعية للتلاميذ ذوي الإعاقة البصرية (ضعاف البصر).

وهذا يتفق مع ما أشارات إليه لمياء سامي (٢٠٠٤) لأهمية التربية الكشفية لما تلعبه من دور كبير وإيجابي للفرد والمجتمع تكمن من خلال البرامج التربوية التي تطبق داخل الحركة الكشفية والتي تعمل علي توفير الفرص للأفراد في اكتشاف القدرات الذاتية وتنمية وتنشيط أفكارهم الإبتكارية وإيجاد الفرص المناسبة للكشف عن قابلياتهم ومواهبهم والمساعدة علي خلق إنسان متفاعل ومتفائل مؤمن بقدراته وقابلياته في خدمة الوطن ويعتمد التعاون والترابط الاجتماعي أساساً في تقدم الفرد والمجتمع والإيمان بالله والعقيدة الاجتماعية التي تشكل جوانبها الإيجابية النظرة الشمولية للحياة بصورة عامة. (لمياء سامي:١٤٧)

وهذا يتفق مع دراسة عبد الله عبد حمزة(٢٠١٦)(٤٣) التي أكدت علي الدور الإيجابي لممارسة الأنشطة الكشفية في تنمية المهارات الاجتماعية لطلاب المرحلة المتوسطة

و يتفق كلا من فتحي احمد هادي (٢٠٠٩)، محمد ابراهيم و اخرون (٢٠٠٩)، المنظمة الكشفية العالمية (٢٠٠١)، ان الحركة الكشفية لها مسؤولية اساسية لتقديم خدمات متعددة للمجتمع ككل ، وان تركز التربية على التعلم للمعرفة ، و العلم للاداء و الممارسة ، التعلم من اجل حياه اجتماعية سليمة ، التعلم لتنمية الفرد.

(فتحي احمد :10) (محمد ابراهيم :36) (المنظمة الكشفية:٥٢،٥٣) ويتفق هذا ايضا مع دراسة هاريس انتر اكتيف (٢٠٠٥) (٧٣) التي اوضحت ممارسة الانشطة الكشفية تهيب الكشاف لاكتساب القيم الاخلاقية والمهارات المشاركة الاجتماعية الفعالة وتطوير مهاراته المختلفة خاصة مهارات القيادة بما ينعكس على حياته المستقبلية .

وتشير سهام محمد (٢٠١٢) أن من أهم أهداف الأنشطة الكشفية ترسيخ مبادئ التعاون والاحترام بين الأفراد وبعضهم ، ومد جسور التعاون والشراكة بين المدرسة والأسرة والمؤسسات في المجتمع ، وتنمية القدرات والعلاقات الاجتماعية نتيجة أشتراك الفرد مع زملائه في النشاطات المتعددة وتعاونهم معهم في إنجاز مختلف الأعمال ، فإن كلاً منهم يتحمل المسؤولية ويحترم الآخرين ويتعاون معهم ويبدئ رأيه بصراحته. (سهام محمد:١٤)

ومما سبق يتضح تحقق وصحة الفرض الأول أنه توجد فروق ذات دلالة إحصائية بين متوسطي القياس القبلي والبعدي لمهارة التعاون والمشاركة لصالح القياس البعدي

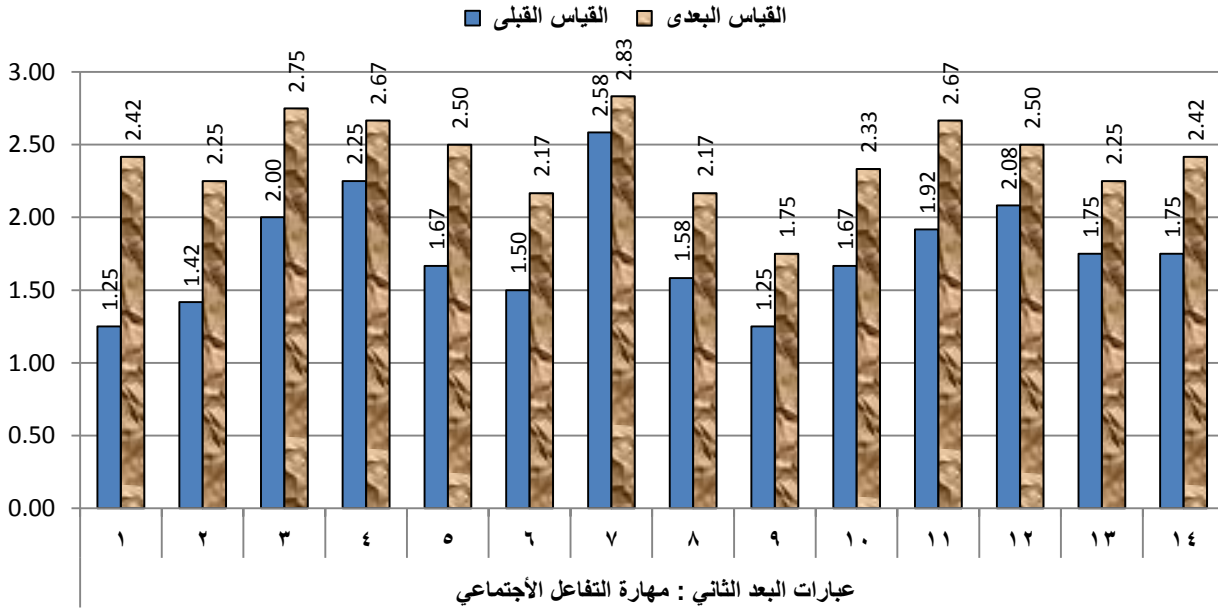
ثانياً :- عرض ومناقشة نتائج الفرض الثاني (توجد فروق ذات دلالة إحصائية بين متوسطي القياس القبلي والبعدي لمهارة التفاعل الاجتماعي لصالح القياس البعدي)

جدول (١٣) دلالة الفروق بين القياس القبلي والبعدي في مقياس المهارات الاجتماعية لضعاف البصر (البعدي الثاني : مهارة التفاعل الاجتماعي) (ن = ١٢)

م	العبارات	القياس القبلي			القياس البعدي			الفرق	نسبة الفرق %	قيمة "ت" المحسوبة
		المتوسط الحسابي	نسبة الموافقة	اتجاه	المتوسط الحسابي	نسبة الموافقة	اتجاه			
١	يسهل عليك التعامل مع من لا تعرفهم	١,٢٥	٤١,٧	لا	٢,٤٢	٨٠,٦	دائماً	٩٣,٣٣	**٥,٦٣	
٢	تتقبل النقد من الآخرين	١,٤٢	٤٧,٢	لا	٢,٢٥	٧٥,٠	أحياناً	٥٨,٨٢	**٥,٠٠	
٣	تدعو زملائك للعب معك	٢,٠٠	٦٦,٧	أحياناً	٢,٧٥	٩١,٧	دائماً	٣٧,٥٠	**٥,٧٤	
٤	تظهر الرغبة في البدء بالاتصال مع الآخرين	٢,٢٥	٧٥,٠	أحياناً	٢,٦٧	٨٨,٩	دائماً	١٨,٥٢	*٢,٨٠	
٥	تشترك في الحوار مع زملائك	١,٦٧	٥٥,٦	لا	٢,٥٠	٨٣,٣	دائماً	٥٠,٠٠	**٥,٠٠	
٦	تطلب المساعدة من الآخرين	١,٥٠	٥٠,٠	لا	٢,١٧	٧٢,٢	أحياناً	٤٤,٤٤	**٤,٦٩	
٧	تلقي التحية علي الآخرين عند الجلوس معهم	٢,٥٨	٨٦,١	دائماً	٢,٨٣	٩٤,٤	دائماً	٩,٦٨	١,٩١	
٨	تعرف الآخرين بأفراد أسرته	١,٥٨	٥٢,٨	لا	٢,١٧	٧٢,٢	أحياناً	٣٦,٨٤	*٣,٠٢	
٩	تلعب مع الأطفال الغرباء	١,٢٥	٤١,٧	لا	١,٧٥	٥٨,٣	أحياناً	٤٠,٠٠	*٢,٥٧	
١٠	تكون صداقات مع الأطفال الآخرين	١,٦٧	٥٥,٦	لا	٢,٣٣	٧٧,٨	أحياناً	٤٠,٠٠	**٤,٦٩	
١١	تصادق ابي طفل يوجد بالقرب منك	١,٩٢	٦٣,٩	أحياناً	٢,٦٧	٨٨,٩	دائماً	٣٩,١٣	**٣,٤٥	
١٢	تفرح لفرح زملائك	٢,٠٨	٦٩,٤	أحياناً	٢,٥٠	٨٣,٣	دائماً	٢٠,٠٠	*٢,٨٠	
١٣	تسأل عن زميلك إذا غاب عن المجموعة التي تلعب معها	١,٧٥	٥٨,٣	أحياناً	٢,٢٥	٧٥,٠	أحياناً	٢٨,٥٧	**٣,٣٢	
١٤	تعبّر عن مشاعرك للآخرين	١,٧٥	٥٨,٣	أحياناً	٢,٤٢	٨٠,٦	دائماً	٣٨,١٠	**٣,٥٥	
	الدرجة الكلية للبعد الثاني : مهارة التفاعل الاجتماعي	٢٤,٦٧	٥٨,٧	أحياناً	٣٣,٦٧	٨٠,٢	دائماً	٣٦,٤٩	**٦,٧٦	

*معنوية "ت" الجدولية عند مستوى ٠,٠٥ = ٢,٢٠١ ، عند ٠,٠١ = ٣,١٠٦

يتضح من جدول (١٣) وجود دلالة معنوية فى قيمة "ت" المحسوبة بين القياس القبلى والبعدى لأراء الطلاب فى عبارات (البعد الثانى : مهارة التفاعل الأجماعى) ، حيث تراوحت نسبة الفرق ما بين (٩,٦٨% : ٩٣,٣٣%) وجاءت الأراء ما بين أحياناً ودائماً على جميع العبارات ، وجاءت الموافقة على البعد بنسبة ٣٦,٤٩% واتجهت الأراء نحو دائماً ولصالح القياس البعدى فى مقياس المهارات الأجماعية لضعاف البصر .



شكل (٣) المتوسط الحسابى بين القياس القبلى والبعدى فى مقياس المهارات الأجماعية لضعاف البصر (البعد الثانى : مهارة التفاعل الأجماعى)

بالنسبة للفرض الثانى جاءت أراء التلاميذ على البعد الثانى للمهارات الأجماعية (مهارة التفاعل الأجماعى) فى القياس القبلى بنسبة موافقة تراوحت ما بين (٤١,٧% : ٨٦,١%) وأتجاه الإجابات ما بين (لا ، أحياناً، دائماً) بينما تحسنت الأراء فى القياس البعدى لنتيجة الإجابات نحو (أحياناً، دائماً) بنسبة موافقة تراوحت ما بين (٥٨,٣% : ٩٤,٤%) حيث جاء التحسن فى درجة البعد الكلية (مهارة التفاعل الأجماعى) بنسبة (٣٦,٤٩%) ، وجاءت أعلى نسبة تحسن فى أراء التلاميذ فى العبارات التالية (يسهل عليك التعامل مع من لا تعرفهم ، تتقبل النقد من الآخرين ، تشترك فى الحوار مع زملائك ، تطلب المساعدة من الآخرين ، تكون صداقات مع الأطفال الآخرين ، تلعب مع الأطفال الغرباء ، تصادق إي طفل يوجد بالقرب منك ، تعبر عن مشاعرك للآخرين ، تدعو زملائك للعب معك ، تعرف الآخرين بأفراد أسرتهك).

ويرجع التحسن في مهارة التفاعل الاجتماعي أن البرنامج الكشفي الذي تم تطبيقه كان له تأثير ايجابيا في تنمية بعض المهارات الاجتماعية للتلاميذ ذوي الإعاقة البصرية (ضعاف البصر).

وتتفق نتيجة الدراسة الحالية مع نتائج بعض الدراسات حيث أنهم تشابهو مع الدراسة الحالية في إستخدامهم برنامج والتأكيد علي أهمية البرامج التي تعمل علي تنمية المهارات الاجتماعية للمعاقين بصريا مثل دراسة ربحاب محمد (٢٠١٨) (٢٤) حيث توصلت نتائجها إلي أن تطبيق البرنامج الترويحي يؤدي إلي تنمية بعض المهارات النفس إجتماعية ، ودراسة أرسلان ،موسنولا(Arslanm.Mosunmola)(٢٠١١)(٦٧) التي توصلت نتائجها الي أن مهارات الكفيف الاجتماعية يمكن أن تتحسن بشكل كبير عند توفير برامج ذات كفاءة عالية ، ودراسة سيليست celest,marie(٢٠٠٧) (٦٨) التي توصلت نتائجها إلي تنمية المهارات الاجتماعية لدي الكفيف ، ودراسة حسام محمد(٢٠٠٦)(٢١) حيث توصلت نتائجها إلي تنمية بعض المهارات الاجتماعية للذكور من المكفوفين ، ودراسة إيهاب محمد عمر (٢٠٠٣)(١٩) حيث توصلت نتائجها إلي أن تطبيق البرنامج الترويحي الرياضي يؤدي إلي تعديل السلوك الإنسحابي للمكفوفين.

وفي هذا الصدد يشير hekhamssen(٢٠٠٨) أن الأعاقة البصرية تؤدي إلي الكثير من السمات التي يتميز بها الكفيف مثل نقص المهارات الاجتماعية والاعتمادية والشعور بالوحدة النفسية وأن التدخل التدريبي ببرامج جيدة يساعد علي حد كبير من التخلص من هذه الأعراض مما يؤدي إلي تحسن الحالة الانفعالية للكفيف. (hekhamssen:٣٥٢)

وتشير سهام محمد (٢٠١٢) أن من أهم أهداف الأنشطة الكشفية تنمية التفاعل الاجتماعي والتأكيد علي أهمية العمل ، وتطوير شخصية التلاميذ بتعزيز النشاطات اللاصفية وتنويعها.

(سهام محمد:١٦)

ويذكر نور الدين جمعه (٢٠٠٠) أن كافة المؤسسات التربوية تسعى إلي تيسير السبل لتشكيل المواطن الصالح ، والحركة الكشفية تهتم بتحقيق هذه الغاية النبيلة ، لأنها أحد الأهداف الأساسية لها ، فالحركة الكشفية نظام تربوي يراد منه إعداد الفتية جسماً وعقلياً وروحياً ولا تتجاهل الجوانب الانفعالية والوجدانية وتنمية المهارات الاجتماعية. (نور الدين :٢)

ويوضح علي محمد النوبي (٢٠١٠) أن تنمية المهارات الاجتماعية تكمن في إنها مجال هام لعمليات التفاعل الاجتماعي بين الأطفال وتساعدهم علي تكوين علاقات اجتماعية مع الآخرين وتقبل فكرة مشاركة الأطفال في لعبة وتعاونة ، كما أنها تساعد الطفل علي مواجهة مشكلاته اليومية . (محمد النوبي:٢٥)

ويوضح أيضا سليمان المياحي (٢٠١٠) أن تنمية المهارات الاجتماعية تساعد علي تحقيق الاعتماد والأستمتاع بوقت الفراغ ومنح الثقة بالنفس ومشاركة الآخرين في الأعمال . (سليمان المياحي:٥)

وتستطرد ياسمين الصايغ (٢٠١٠) أن المهارات الاجتماعية تكسب الأفراد القدرة علي إدراك العلاقات الاجتماعية وفهم الآخرين والتفاعل معهم وحسن التصرف في المواقف الاجتماعية مما يؤدي إلي التوافق الاجتماعي ونجاحه في حياته الاجتماعية مستقبلاً. (ياسمين الصايغ:٦٥)

وترجع الباحثة هذه النتيجة إلي تأثير البرنامج الكشفي الذي يتضمن العديد من المجالات والأنشطة التي تعمل علي ظهور روح الجماعة والعمل التعاوني بين الجميع والعمل في جماعات صغيرة والألتزام بأداء المهام المطلوبة والتفاعل مع الآخرين .

ومما سبق يتضح أن للبرنامج الكشفي تأثير إيجابي علي تنمية بعض المهارات الاجتماعية لدي الأطفال المعاقين بصرياً وتنميتهم تنمية شاملة من خلال أستغلال كامل طاقتهم البدنية والعقلية والاجتماعية والروحية وذلك لتعديل سلوكهم واندماجهم في المجتمع مع الآخرين ويرجع ذلك إلي ثراء البرنامج الكشفي بالمجالات والأنشطة الكشفية التي تساعد علي ذلك

الاستنتاجات:

من خلال عرض النتائج وتحقيق أهداف وفروض الدراسة توصلت الباحثة إلي أن البرنامج الكشفي لتنمية بعض المهارات الاجتماعية (مهارة التعاون والمشاركة، ومهارة التفاعل الاجتماعي) لذوي الإعاقة البصرية ظهر له تأثير إيجابي وظهر ذلك من خلال التحقق من فروض الدراسة .

١- وجود فروق ذات دلالة إحصائية بين متوسطي القياس القبلي والبعدي لمهارة التعاون والمشاركة لصالح القياس البعدي.

٢- وجود فروق ذات دلالة إحصائية بين متوسطي القياس القبلي والبعدي لمهارة التفاعل الاجتماعي لصالح القياس البعدي.

التوصيات المقترحة:

- ١- تطبيق البرنامج الكشفي علي جميع مدارس النور للمكفوفين .
- ٢- العمل علي توفير العديد من البرامج الكشفية للمعاقين بصرياً في جميع المراحل.
- ٣- أهتمام الأتحاد العام للكشافة والمرشدات بتنفيذ برامج خاصة بالمعاقين بصرياً.
- ٤- الأهتمام بتأهيل القادة الكشفيين للتفاعل والتواصل مع المعاقين بصرياً في المجال الكشفي .
- ٥- الأهتمام بالأنشطة الكشفية في المؤسسات الخاصة بالمعاقين بصرياً.
- ٦- أشرف المتخصصين من كليات التربية الرياضية علي البرامج الكشفية بمدارس النور للمكفوفين.
- ٧- نشر الوعي الثقافي المجتمعي بأهمية حياة الكشافة للأطفال المعاقين بصرياً.
- ٨- إجراء دراسات تربوية تهدف إلي تنمية شخصية الأطفال المعاقين بصرياً باستخدام البرامج الكشفية.

المراجع

أولاً: المراجع العربية
ثانياً: المراجع الأجنبية

المراجع

أولاً: المراجع العربية

- 1- إبراهيم الزريقات(٢٠٠٦) : الإعاقة البصرية (المفاهيم الأساسية والأعتبارات التربوية)، دار الميسرة للنشر والتوزيع،عمان
- 2- أبراهيم عباس الزهري (٢٠٠٣) :تربية المعاقين الموهوبين ونظم تعلّيمهم ، إطار فلسفي وخبرات عالمية،القاهرة ، دار الفكر العربي
- 3- أبراهيم كنان(٢٠١٢) :مهارات الكشاف المتقدم ، القاهرة ، دار النشر للجامعات
- 4- أحمد أمين(٢٠١٢) :عالم الأشبال ،الأسكندرية ،المركز الدولي للدعاية والنشر
- 5- أحمد مصطفي شلبي(٢٠٠٢) : الأطفال ذوي الاحتياجات الخاصة " كيف نفهمهم ونوجههم ، القاهرة ،"المركز القومي لثقافة الطفل
- 6- أكرم عبد الوهاب(٢٠١١) :الكشافة للجميع ، القاهرة ، دار الطلائع للنشر والتوزيع
- 7- الأتحاد العام للكشافة والمرشدات(٢٠٠٧) :الدراسة الرسمية لتأهيل قادة الأشبال،الأسكندرية ،جمعية الكشافة الجوية المركزية
- 8- الأتحاد العام للكشافة والمرشدات(٢٠٠٠) : جمعية الرعاية المتكاملة المركزية : دليل قادة الفرق الكشفية والأرشادية لذوي الاحتياجات الخاصة
- 9- السيد عبد النبي(٢٠٠٤) : الأنشطة التربوية للأطفال ذوي الاحتياجات الخاصة ، مكتبة الأنجلو المصرية ، القاهرة
- 10- السيد محمد أبو هاشم(٢٠٠٤) : سيكولوجية المهارات ، مكتبة زهراء الشرق، القاهرة
- 11- المختبر الكشفي التربوي (٢٠٠٣) :عناصر البرنامج الكشفي،القاهرة ، المنظمة الكشفية العربية
- 12- المنظمة الكشفية العالمية(٢٠٠١) : السمات الأساسية للحركة الكشفية، القاهرة ،ترجمة وتعريب الأمانة العامة للمنظمة الكشفية العربية،

المختبر الكشفي التربوي

- 13- أمال عبد السميع أباطة : علم نفس النمو، جامعة الفيوم ، مكتبة الأنجلو المصرية (٢٠٠٠)
- 14- أماني عبد المقصود عبد الوهاب (٢٠٠٠) : مقياس تقدير المهارات الاجتماعية للأطفال لماتسون ، مكتبة الأنجلو المصرية ، القاهرة
- 15- أمل محمد فهمي عويس (٢٠٠٦) : تأثير برنامج رياضي علي بعض المشكلات السلوكية لـدي المعاقين بصرياً بالمرحلة الثانوية بمحافظة بني سويف ، رسالة ماجستير غير منشورة ، كلية التربية الرياضية ، جامعة المنيا
- 16- أمنية المطوع (٢٠٠١) : المهارات الاجتماعية والثبات الانفعالي لـدي التلاميذ أبناء الأمهات المكتئبات ، رسالة ماجستير غير منشورة ، معهد الدراسات التربوية، جامعة القاهرة
- 17- أمين عبد الحي الحسيني (٢٠٠٨) : تأثير ممارسة بعض الأنشطة الكشفية علي اكتساب القيم الخلقية لتلاميذ المرحلة الإعدادية ، رسالة ماجستير ، غير منشورة، كلية التربية الرياضية ، جامعة المنصورة
- 18- أيمن أبراهيم سرحان (٢٠٠٤) : الحركة الكشفية ودورها في المجتمع، القاهرة ، مكتبة بستان المعرفة
- 19- إيهاب محمد عمر الصبي (٢٠٠٣) : فاعلية برنامج تروحي رياضي لتعديل السلوك الأنسحابي للمكفوفين ، رسالة ماجستير ، غير منشورة ، كلية التربية الرياضية ، جامعة طنطا
- 20- جمال الدين الشافعي (٢٠٠٣) : تربية الخلاء والحركة الكشفية ، دار الفكر العربي ، القاهرة
- 21- حسام محمد أحمد (٢٠٠٦) : فاعلية برنامج إرشادي في تنمية بعض المهارات الاجتماعية لمجموعة من الأطفال المكفوفين ، رسالة ماجستير، غير منشورة ، معهد الطفولة ، جامعة عين شمس
- 22- حسين حسني السيد (٢٠٠٥) : الأنطلاق في الحركة الكشفية ، القاهرة ، مكتبة الأنجلو المصرية

- ٢٣- حمدي شاکر (١٩٩٦) : مقدمة في طريق تعليم المكفوفين ورعايتهم ، كلیة التربية ، جامعة أسيوط
- 24- ریحاب محمد زکی الشابوري (٢٠١٨) : برنامج ترویحی بأستخدام التمرينات بالأدوات لتنمية بعض المهارات النفس أجتتماعیة لادی الأطفال المعاقین بصریاً، رسالة دكتوراه غیر منشورة، كلیة التربية الریاضیة للبنات ، جامعة الأسكندریة
- 25- زینب محمود شقییر (٢٠٠٢) : خدمات ذوي الأحتیاجات الخاصة "سلسلة سیکولوجیة الفئات الخاصة والمعوقین، القاهرة ، مكتبة النهضة المصریة ، المجلد الثالث
- 26- زین العابدین محمد وهبة (٢٠١٦) : مقیاس المهارات الحیاتیة (دلیل المقیاس) ، مكتبة الأنجلو المصریة ، القاهرة
- 27- زین بن محمد التبال (٢٠٠٣) : إطار نظری لإستخدام التعلم التعاونی فی تدیس التلامیذ ذوي الإعاقات البسیطة فی برامج الدمج فی المدارس العادیة ، مجلة الإرشاد النفسی ، جامعة عین شمس
- 28- سعید مصطفی فرحات (٢٠٠٨) : مدی فاعلیة التدریب علی المهارات الأجتتماعیة فی تعدیل السلوك العدواني لادی الطفل الكفیف بالجماهیریة اللیبیة ، رسالة دكتوراه غیر منشورة ، معهد الدراسات التربویة ، جامعة القاهرة
- 29- سمیرة أبو زید عبده (٢٠٠١) : برامج وطرق تربیة الطفل المتخلف قبل المدرسة ، مكتبة زهراء الشرق ، القاهرة
- 30- سهام محمد أمر الله (٢٠١٢) : ادارة وتنظیم المعسكرات الطلابیة ، مؤسسها حورس الدولیة ، الاسكندریة
- 31- سهیر كامل أحمد (٢٠٠٢) : سیکولوجیة الأطفال ذوي الأحتیاجات الخاصة ، مركز الأسكندریة للكتاب ، الأسكندریة
- 32- سهیر محمد سلامة شاش (٢٠٠٢) : التربية الخاصة للمعاقین عقلیاً بین العزل والدمج ، مكتبة زهراء الشرق ، القاهرة
- 33- سهیدة ابو السعود حنفي (٢٠٠٣) : أكتساب الأطفال المتخلفین عقلیاً مهارات الحیة الیومیة من خلال برامج العمل الجماعی ، مجلة الطفولة والتنمیة ، المجلس العربی للطفولة والتنمیة ،

- 34 سليمان خلفان المياحي : فاعلية برنامج إرشاد جمعي قائم علي نظرية العلاج بالواقع في تنمية المهارات الاجتماعية لدي طلبة التعليم الأساسي بسلطنة عمان ، رسالة ماجستير غير منشورة ، جامعة نزوي (٢٠١٠)
- 35- شاهين رسلان(٢٠٠٩) : سيكولوجية الإعاقات العقلية والحسية (التشخيص والعلاج) ، القاهرة ، مكتبة الأنجلو المصرية
- 36- صلاح أنس محمد(٢٠٠٧) : تقويم الأهداف المعرفية السلوكية لمجالات المنهاج الكشفي للأشبال تلاميذ المرحلة الأبتدائية بجمهورية مصر العربية ، المجلة العلمية للبحوث والدراسات في التربية الرياضية ، العدد الخامس عشر ، كلية التربية الرياضية ببورسعيد ، جامعة قناة السويس
- 37- طارق عبد الرؤوف عامر ، ربيع عبد الرؤوف محمد(٢٠٠٨) :الإعاقة البصرية ، القاهرة ، مؤسسة طيبة للنشر والتوزيع
- 38- ظريف شوقي(٢٠٠٣) : المهارات الاجتماعية والاتصالية ، دار الغريب، القاهرة
- 39- عادل نخوخ ،كيرلس عايد :الموسوعة الكشفية، القاهرة ، إم جي للطباعة (٢٠١٢)
- 40- عاطف عبد المجيد(٢٠١٢) :تواصل أعمال اللقاء الكشفي الدولي الخامس حول " الكشفية ودمج ذوي الإعاقات " ، الشارقة دولة الإمارات العربية المتحدة
- 41- عبد الله ســـــعد الرشود(٢٠٠١) : احتياجات ومشكلات المعاقين حسيا -وعلاقتها ببعض متغيرات الشخصية والاجتماعية الخاصة بهم، المؤتمر الرابع ، جامعة حلوان
- 42- عبد الحـــــي محمود حسن(٢٠٠٤) :متحدوا الإعاقة من منظور الخدمة الاجتماعية ،الأسكدرية، دار المعرفة الجامعية
- 43- عبد الله عبد حمزة(٢٠١٦) :دور الانشطة الكشفية فى تنمية بعض المهارات الاجتماعية لطلاب المرحلة المتوسطة بمديرية تربية بغداد بالعراق ، رسالة ماجستير غير منشورة ، كلية

التربية الرياضية للبنات ، جامعة الاسكندرية

- 44- علي محمد النوبي (٢٠١٠) : مقياس المهارات الاجتماعية لـدي الأطفال ذوي صعوبات التعلم ، دار الصفاء للنشر والتوزيع ، عمان
- 45- فاطمة مصطفى عبد الفتاح (٢٠٠١) : فاعلية مواقف تعليمية مقترحة في تنمية بعض المهارات الاجتماعية لطفل ما قبل المدرسة، رسالة ماجستير غير منشورة ، كلية التربية ، جامعة حلوان
- 46- فتحي أحمد هادي (٢٠١٠) : حركة الكشافة العربية، الأسكندرية ، مؤسسة حورس الدولية للنشر
- 47- كمال رجب سليمان (٢٠٠٦) :الكشاف إنسان أمين، الأسكندرية ، دار الوفاء
- 48- لمياء سامي الياس (٢٠٠٤) : منهج موحد مقترح للتربية الكشفية لمعاهد إعداد المعلمين والمعلمات قسم التربية الرياضية ، رسالة ماجستير غير منشورة ، كلية التربية الرياضية للبنات ، جامعة بغداد
- 49- ماهر أبو المعاطي علي (٢٠٠٤) :الخدمة الاجتماعية في مجال الفئات الخاصة " مع نماذج من رعايتهم في بعض الدول الخليجية "، القاهرة ، مكتبة زهراء الشرق
- 50- محمد إبراهيم شحاته، زكية إبراهيم كامل (٢٠٠٩) : التربية الكشفية ، دار الجامعين للطباعة ، كلية التربية الرياضية للبنات ، جامعة الاسكندرية
- ٥١- محمد إبراهيم غنيم (٢٠٠٨) : فعالية برنامج لتنمية بعض المهارات الحياتية لـدي الأطفال المكفوفين في مرحلة رياض الأطفال ، رسالة ماجستير غير منشورة ، كلية التربية قسم رياض الأطفال ، جامعة الأسكندرية
- ٥٢- محمد النوبي محمد علي (٢٠١٠) : مقياس المهارات الاجتماعية لـدي الأطفال ذوي صعوبات التعلم ، كلية التربية ، جامعة الأزهر ، دار صفاء للنشر ، عمان
- ٥٣- محمد سلامة غباري (٢٠٠٣) : رعاية الفئات الخاصة في محيط الخدمة الاجتماعية " رعاية المعوقين "، الأسكندرية ، المكتب الجامعي الحديث
- ٥٤- محمد سيد فهمي ، السيد رمضان (٢٠٠٧) : الفئات الخاصة من منظور الخدمة الاجتماعية "رعاية المعوقين" ، الأسكندرية ، دار الوفاء لـدنيا

الطباعة والنشر

- ٥٥- محمد عيد فارس (٢٠٠٩) : تعليم الدراسات الاجتماعية للمكفوفين ، عالم الكتاب
القاهرة ،
- ٥٦- مدحت محمد أبو النصر (٢٠٠٥) : الإعاقة الجسمية (المفهوم - الأنواع - برامج
الرعاية)، القاهرة ، مجموعة النيل العربية
- ٥٧- منسي صبحي الحديدي (٢٠٠٩) : مقدمة في الإعاقة البصرية ، عمان ، المملكة
الأردانية الهاشمية، دار الفكر للطباعة والنشر
والتوزيع ، سوق النيراء
- ٥٨- ناجية فؤاد محمد عبد القادر (٢٠١٤) : تأثير برنامج كشفى على تنمية بعض المهارات
الاجتماعية لدى الاطفال المعاقين ذهنيا " القابلين
للتعلم " المدمجين ، رسالة ماجستير غير منشورة،
كلية التربية الرياضية للبنات، جامعة الإسكندرية
- ٥٩- نادر أحمد جردات (٢٠١٤) : الطفل الكفيف ، الأكاديميون للنشر والتوزيع ،
عمان - الأردن
- ٦٠- نبيه إبراهيم إسماعيل (٢٠٠٦) : سيكولوجية ذوي الاحتياجات الخاصة ، القاهرة
، مكتبة الأنجلو المصرية
- ٦١- نظيمة أحمد محمود سرحان (٢٠٠٦) : مناهج الخدمة الاجتماعية لرعاية المعاقين ، القاهرة
، دار الفكر العربي
- ٦٢- نور الدين جمعة (٢٠٠٠) : مناهج مقترح للتربية الكشفية لطلاب كلية التربية
الرياضية للبنين بالقاهرة، رسالة ماجستير ، كلية
التربية الرياضية بالهرم ، جامعة حلوان
- ٦٣- هدي حسن محمود، ماهر حسن (٢٠٠٦) : المنهج الشامل لحركة الكشافة والمرشدات ،
الإسكندرية ، دار الوفاء
- ٦٤- هديل عبده عبد المجيد حراز (٢٠٠٩) : تأثير برنامج كشفى على السلوك التوافقي للاطفال
المعاقين ذهنيا (القابلين للتعلم) ، رسالة
ماجستير غير منشورة، كلية التربية الرياضية للبنات،
جامعة الإسكندرية
- ٦٥- وائل علي زيدان (٢٠١٠) : الكشفية وذوي الإعاقات، تجربة ودراسة مقارنة،
القاهرة ، مكتبة الأنجلو المصرية

٦٦- ياسمين فتحي الصايغ : فاعلية برنامج قائم علي لعب الأدوار في تنمية الذكاء الاجتماعي لطفل الروضة ، رسالة ماجستير غير منشورة ، جامعة القاهرة (٢٠١٠)

ثانياً : المراجع الأجنبية:

- ٦٧- Arslan.E.(2008): Social skills and Emotional and behavioral traits of preschool children. Social Behavior and personality.vol.39.No.9.pp.1281-1288
- ٦٨- Celeste,Marie(2007): Social skills intervention for a child who is blind. jornal of Visual Impairment and Blindness. Vol.101. No (9),pp.521-533ed. Houghton Mifflin company.Boston.New York.
- ٦٩- Heckhamsen,M,(2005) Life management of Blin egild.Diss.Abs.Inter. vol. 2No.(3). pp352
- ٧٠- matsunaka Kumiko(2003) : The effects of social support on daily stress and mental health of visu impaired people,kwansei- Gakuin university,Nishinomiya ,(Japanese journal of – healty psychology 16
- ٧١- Michael,f., (2006) :The Effective Teacher's Guide to Sensory Impairment and Physical Disability ,Routledg,New york(13).
- ٧٢- SAJEDI,Soheila,Hami d Atashpoor, and Kamkar Mnouchehr(2009) : The Effect of Life Skills Training on Inter Personal Relation Ship, Self esteem and Assertiveness of blind girls in the fatemh Zahra Institute of essfahan.”:23-42
- ٧٣- Interactiev, Hariss : Values Of Scout : Study Of Ethics And Characters , May. (2005)

ثالثاً مواقع شبكة المعلومات الدولية:

- ٧٤- <http://www.scoutsarena.com>
- ٧٥- [http:// Scout watani.ahlamontada.com](http://Scout watani.ahlamontada.com)

