

بناء مقياس المعرفة بطرق تدريس التربية الرياضية من وجهة نظر معلمي التربية الرياضية بمحافظة دمياط في ضوء بعض المتغيرات

د/ محمد عبد القادر الشرفاوي

المقدمة ومشكلة البحث :

يمثل المجال المعرفي أحد الدعائم الهامة لتنمية برامج التربية البدنية والرياضية، كما يعبر عن وجه ثقافي وحضاري متميز يجب على الإنسان المعاصر أن يكون ملم به، حيث تلعب المعرفة دوراً ومطلباً هاماً بانتقالها من خلال عمليات الاتصال الثقافي بآلياته وطرائقه، فالمعرفة لا تورث وإنما تكتسب بالنتقيف والتعليم والتربية، بحيث يتعين على الفرد المتعلم ممارساً أو مشاهداً أن يتفهم ويعرف ويستوعب قدرًا من المعرفة الرياضية عن نوع النشاط الرياضي الممارس أولاً ثم يمارس ثانياً، فلم تعد المعرفة الرياضية مجرد ناتج فرعي لمنهج التربية الرياضية وإنما أصبحت تعليماً أساسياً.

وتحتل المعرفة الرياضية درجة كبيرة من الأهمية ويتأسس عليها اكتساب السلوك الصحيح للفرد أثناء تعلم المهارات الرياضية، وكلما ازداد إتقان المعارف النظرية الخاصة لكل نشاط رياضي وطرق تطبيقها كان المتعلم أقدر علي تنمية وتطوير المستوي المهاري إلي أقصى درجة، كما انه يستطيع الاحتفاظ بالمعلومات مدة طويلة قدر احتفاظه بمهاراته الحركية وكذلك بلياقته البدنية، حيث تعتبر المعرفة من أهم الجوانب التي لا يمكن الاستغناء عنها في مراحل تعليم اللعبة. (٢٢ : ١٣٣-١٣٨)

ويرى الباحث أن الاتجاه الحديث في قياس المعرفة والذي يعد من الوسائل التقويمية الموضوعية والتي يجب استخدامها بجانب الاختبارات التي تقيس الجوانب البدنية والمهارية مما يسهم في إعادة دراسة المناهج لكي تتضمن الجوانب المعرفية اللازمة لرفع مستوى الأداء فضلا عن اكتساب الأسس العلمية التي تدعم الأداء، وللوصول إلى ذلك يجب إعداد الرياضيين إعدادا جيدا في جميع النواحي البدنية والنفسية والمعرفية تبعا لنوع النشاط الرياضي الممارس، وبعد متغير المعرفة القانونية من الأمور المهمة التي ينبغي على الرياضي ممارسا كان أم مشاهدا أن يتفهم ويستوعب قدرًا ملائما من الأمور والموضوعات التي تتعلق بالفعالية التي يمارسها لان المعرفة تسهل الوعي بالمعلومات أو اكتشافها اكتشافا مباشرا أو إعادة اكتشافها أو التعرف عليها.

كما أن أهمية التحصيل المعرفي والتي تعبر عن أهميته في مجال الدراسات البحثية في التربية الرياضية حيث يعد مؤشرا لنجاح العملية البحثية في تحقيق أهداف محددة كما

أنه يدل على مستوى السلوك الذى بلغه المبحوث في مجال البحث، كما أنه عن طريق التقديرات أو النتائج المأخوذة من القياس يمكن التعديل أو التطوير في إجراءات التعليم والتعلم. (٣٨ : ٢٦٩-٢٧٠)

و اتفق الكثير من العلماء على أن اكتساب المجال المعرفي عملية غير مرئية عكس المجال المهارى نتيجة تغيّرات البناء الإدراكي للمبحوثين، مما يجعلنا نتعرف عليه بواسطة اختبار التحصيل المعرفي، فالتحصيل هو نتاج التعليم والتعلم المبني على تأثير برنامج أو طريقة ما أو استراتيجية أو وسائط، أما عمليات ملاحظته وتقديره الكمي ثم الحكم على نسبة تحسنه يرجع إلى عملية موضوعية القياس *Measurement*، وقياس التحصيل المعرفي هو عملية موجهة لتحسين التعليم والتعلم، ويقدر ما يكون القياس موضوعياً بقدر ما تكون نتائج التحسن صالحة وموثوقة وفعالة في توجيه الباحث لوضع استنتاجات وتوصيات قابلة للتنفيذ والتي لا يمكن أن تتم إلا من خلال المهارات والكفاءات التدريسية.

(٤٨) (٣) (١١) (٣٩) (٢٩) (٢٧) (٣٠) (٧) (٣٨) (١٨)

و يعتمد نجاح أي نظام تعليمي إلى حد كبير على مدى توافر المعلم المؤهل تأهيلاً جيداً ليتولى مسئولية تحقيق النمو المتكامل للمتعلمين، فهو المسئول عن إكساب المتعلمين المعارف والمعلومات التي تساعدهم على مواجهة المواقف الحياتية وبالتالي يكون قادر على التعامل مع المجتمع وما يواجهه من تحديات. (١ : ٢٢)

وهناك اتفاق بين كثير من العلماء على أن الإعداد المهني للمعلم هو إمامه بالخبرات الفنية التي تساعده على تكيف نفسه ومادته لمواقف التدريس المختلفة وتفهمه بوضوح طبيعة العملية التعليمية وما تحتاج إليه من معارف ومعلومات خاصة ينبغي أن يتزود بها قبل أن ينزل إلى ميدان المهنة، ويشمل هذا الجوانب التربوية والنفسية والعملية التي تمكن معلم المستقبل من تنظيم المواقف والخبرات التعليمية التي تسهل عليه عملية التدريس ومواجهة المواقف التعليمية المختلفة. (١٨ : ٧٣) (٣٥ : ٤٣٠) (٣ : ١٨)

والاختبارات المعرفية *Cognitive Testes* عبارة عن مقاييس تتضمن مجموعة من الأسئلة الشفوية أو المكتوبة أو المصورة، المعدة لقياس أداء الفرد في مظهر معين من مظاهر السلوك المعرفي "الإدراكي" في أي مستوي من مستويات التنظيم المعرفي. (١٧ : ٣٦)

وتجدر الإشارة إلى أن مفهوم اختبارات المعرفة في مجال التربية البدنية والرياضية مر بعدة مراحل تتصل باستيعاب مفهوم المعرفة نفسه ومدى وحجم صلته بالمجال الرياضي المفعم بالاداءات الحركية، فلم يكن هناك اعتقاد بأن المعرفة العقلية من الممكن أن تؤثر على الأداء، على اعتبار أن الأداء في هذا المقام بدني بحت فهكذا كان التصور، كما أن أنماط الاختبارات المعرفية هي الاختبارات التقليدية وتشمل (اختبارات المقال، الاختبار الشفهي) والاختبارات الموضوعية وتشمل (نمط الصواب والخطأ، نمط الاختيار من متعدد، نمط المزوجة والتوفيق، نمط التكميل).

كما أن الاختبارات المعرفية تستخدم في مجال التربية الرياضية وذلك بغرض تحديد احتياجات الطلبة من المعلومات التي يجب أن تصل إليهم وتقييم إنجازاتهم وتكوين قاعدة لتحديد المستوى في نهاية كل وحدة تعليمية وكذلك تقييم المؤثرات والوسائل التعليمية عندما تتحقق النتائج والأهداف المطلوبة، وكذلك تظهر قصور وعدم الكفاءة من جانب المعلم وتعمل أيضاً على زيادة فاعلية الطلاب لتحصيل المعلومات والمعرفة ذات الأهمية بموضوع الدرس.

و هناك اعتبارات يجب مراعاتها عند بناء الاختبار المعرفي منها أن يغطي الاختبار جميع المادة المطبقة، وأن يتسم بالفهم الواضح، كما يجب أن يجنب الألفاظ الصعبة في الأسئلة، مع مراعاة الاختصار المركز في الاختبار، وتوزيع الدرجات بصورة تحقق المنحنى الاعتدالي، وأن تعدد المحاور الموجودة في الاختبار مع ضرورة مناسبة عدد الأسئلة لكل محور من المحاور الموضوعية.

ويتفق الكثير من العلماء أن خطوات بناء الاختبارات هي: تحديد الغرض من الاختبار، تحديد الظاهرة المراد قياسها، إعداد جدول المواصفات، تحديد وحدات الاختبار، الاختبار النهائي لوحدات الاختبار، إعداد الشروط والتعليمات النهائية للاختبار، تطبيق الاختبار وإعداد المعايير، وتفسير الدرجة على الاختبار.

ويرى الباحث إن نجاح العملية التعليمية يرجع أساساً بدرجة كبيرة للمعلم وذلك لأهمية ما ينوط به من مهام خلال مراحل التعليم والتعلم، لذا أصبح من الضروري أن يتمتع بقدر كبير من الكفاءة الأدائية والمهارات التدريسية اللازمة له لنجاح عمله وتحقيق الأهداف التربوية المرجوة، ونظراً لفاعلية الدور الذي يقوم به المعلم، وما يتطلبه هذا الدور من قدرات مهنية وفكرية لا يمكن

اكتسابها إلا بالمعرفة، وبما تتضمنه من معلومات مرتبطة بمجال التربية الرياضية، إذا فإن حاجة معلم التربية الرياضية للمعرفة لا يمكن اعتبارها أمراً ثانوياً ، بل أنها تشكل أهم المكونات المهنية التي تمكنه من تفهم مواقف التدريس المختلفة وطبيعة العملية التعليمية والتربوية.

ويرى الباحث أن الاهتمام بإعداد المعلم يحظى بإهتمام كبير في الآونة الأخيرة من حيث مسؤولياته وبرامج إعداده وتدريبه، وتقويمه، ويعد امتلاك المعلم للمهارات الأساسية في تدريس التربية الرياضية من المقومات الضرورية لمعلم التربية الرياضية الكفاء، وأيضاً من الملاحظ في الآونة الأخيرة اهتمام الدولة بمادة التربية الرياضية ممثلة في وزارة التربية والتعليم والإتجاه إلى جعل مادة التربية الرياضية في مراحل التعليم قبل الجامعي إلى مادة أساسية تضاف درجاتها إلى مجموع درجات الطالب إيماناً منها بأهمية التربية الرياضية في إعداد الطلاب إعداداً بدنياً ونفسياً وأخلاقياً إعداداً متكاملأ متوازناً.

ومن خلال عمل الباحث كأستاذ مساعد بقسم مناهج وطرق تدريس التربية الرياضية ومديراً فنياً لمكتب التدريب الميداني بالكلية و إشرافه على طلاب التدريب الميداني بالفرقتين الثالثة والرابعة بالمدارس لاحظ وجود قصور في الاعداد المهني لمعلمي التربية الرياضية بهذه المدارس مما أدى الى قلة المعلومات والمعارف لديهم عن التربية الرياضية.

وأيضاً من خلال اطلاع الباحث على المراجع العلمية المتخصصة في طرق التدريس بصفة عامة وفي تدريس التربية الرياضية بصفة خاصة، وكذا المسح المرجعي والأبحاث العلمية والدراسات التي أجريت في هذا المجال - وفي حدود علم الباحث وقراءاته النظرية - لاحظ وجود ندرة في الدراسات التي تطرقت الى تصميم اختبار معرفي لمعلمي التربية الرياضية بحافظة دمياط الأمر الذي دفع الباحث إلى بناء اختبار معرفي كوسيلة تقويمية وموضوعية لمعلمي التربية الرياضية لقياس المعلومات والمعارف لديهم لكي تحقق العملية التعليمية أهدافها.

هدف البحث :

يهدف هذا البحث إلى :

١- بناء مقياس المعرفة بطرق تدريس التربية الرياضية لمعلمي التربية الرياضية بمحافظة دمياط.

٢- التعرف على العلاقة بين عينة البحث الأساسية تبعاً للآتي : (النوع، الإدارات التعليمية، المرحلة التعليمية، المؤهل الدراسي، العمر الزمني، سنوات الخبرة) عند الإستجابة على الاختبار المعرفي.
تساؤلات البحث :

يسعى هذا البحث إلى الإجابة عن هذه التساؤلات :

١. ما هي مواصفات الاختبار المعرفي الإلكتروني لمعلمي التربية الرياضية بمحافظة دمياط
٢. ما العلاقة بين متغيرات البحث من : (النوع، الإدارات التعليمية، المرحلة التعليمية، المؤهل الدراسي، العمر الزمني، سنوات الخبرة) وبين الإستجابة على الاختبار المعرفي
قيد البحث ؟
إجراءات البحث :
١- منهج البحث :
استخدم الباحث المنهج الوصفي بالأسلوب المسحي وذلك لمناسبته لطبيعة إجراءات هذا البحث.

٣- مجتمع وعينة البحث :

يتمثل مجتمع البحث من معلمي التربية الرياضية (ذكور/إناث) بمراحل التعليم (الإعدادي- الثانوي العام والفني) بمحافظة دمياط للعام الجامعي (٢٠١٨/٢٠١٩م) خلال الفصل الدراسي الثاني والبالغ عددهم (٣٨٩) معلم ومعلمة.

كما قام الباحث بتحديد العينة الأساسية للبحث بإختيار عدد (٦) إدارات تعليمية وهي : (دمياط الجديدة، دمياط ، كفر سعد، فارسكور، الزرقا، كفر البطيخ) والبالغ عددهم (٢٠٠) معلم ومعلمة بنسبة (٦٧,٨٠%)

بالإضافة إلى (٤٥) معلماً تمثل العينة الاستطلاعية تم اختيارهم بالطريقة العشوائية من مجتمع البحث وخارج العينة الأساسية، بنسبة (١٥,٢٥%) من إجمالي كل إدارة تعليمية، كما في جدول (٢)، وتم تحديد حجم عينة البحث بحيث تمثل المجتمع الأصلي من خلال استخدام معادلة "مدخل رابطة التربية الأمريكية" لكيرجسي ومورجان (*Kergcie & Morgan, 1970*)، والتي حددت الحد الأدنى لحجم العينة بعدد (١٩٦) معلم، ثم قام الباحث بتوزيع بعض الاستمارات والرقية والرابط الإلكتروني (*Google Drive*) على مجموعات التواصل للمعلمين وتم

استرجاع (٢٢٥) اختبار وكان عدد الاختبارات الصالحة للتحليل الإحصائي (٢٠٠) وهر أكثر من الحد الأدنى المطلوب.

جدول (١) توصيف مجتمع وعينة البحث

المستبعدون		العينة الإستطلاعية		العينة الأساسية		إجمالي الإدارات المختارة	إجمالي المجتمع
النسبة من إجمالي الإدارات المختارة	العدد	النسبة من إجمالي الإدارات المختارة	العدد	النسبة من إجمالي الإدارات المختارة	العدد		
١٣,٥٦	٤٠	١٠,١٧	٣٠	٤٧,٤٦	١٤٠	٢١٠	المعلمون (٢٧٩)
٣,٣٩	١٠	٥,٠٨	١٥	٢٠,٣٤	٦٠	٨٥	المعلمات (١١٠)
١٦,٩٥	٥٠	١٥,٢٥	٤٥	٦٧,٨٠	٢٠٠	٢٩٥	الإجمالي (٣٨٩)

جدول (٢) توصيف عينة البحث وفق النوع

النسبة %	العدد	النوع
٧٠,٠٠%	١٤٠	المعلمون
٣٠,٠٠%	٦٠	المعلمات
١٠٠%	٢٠٠	الإجمالي

جدول (٣) توصيف عينة البحث وفق المراحل التعليمية

النسبة %	العدد	المرحلة التعليمية
٦٥,٠٠%	١٣٠	المرحلة الإعدادية
٣٥,٠٠%	٧٠	المرحلة الثانوية
١٠٠%	٢٠٠	الإجمالي

جدول (٤) توصيف عينة البحث وفق المؤهل

النسبة %	العدد	المؤهل
٨١,٥٠%	١٦٣	بكالوريوس
١٨,٥٠%	٣٧	دراسات عليا
١٠٠%	٢٠٠	الإجمالي

جدول (٥) توصيف عينة البحث وفق سنوات الخبرة

النسبة %	العدد	سنوات الخبرة
٥٤,٥٠%	١٠٩	من ٦ إلى ١٠ سنة

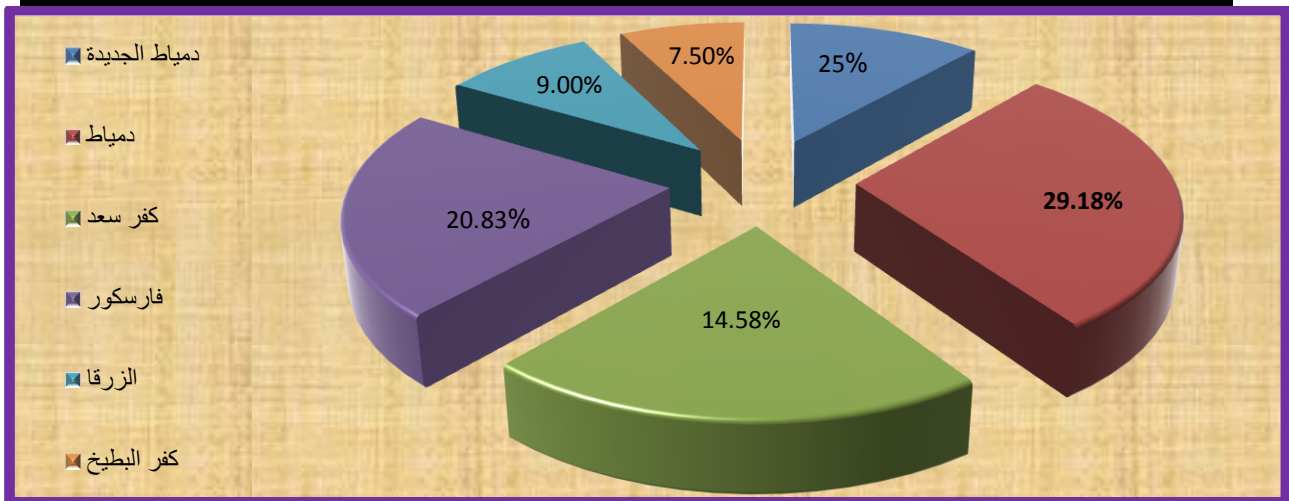
أكثر من ١٠ سنة	٩١	٤٥,٥٠%
الإجمالي	٢٠٠	١٠٠%

جدول (٦) توصيف عينة البحث وفق الإدارات التعليمية

الإدارات التعليمية	العدد	النسبة %
دمياط الجديدة	٢٣	١١,٥٠%
دمياط	٥٨	٢٩,٠٠%
كفر سعد	٤٢	٢١,٠٠%
فارسكور	٤٤	٢٢,٠٠%
الزرقا	١٨	٩,٠٠%
كفر البطيخ	١٥	٧,٥٠%
الإجمالي	٢٠٠	١٠٠%

جدول (٧) توصيف عينة البحث وفق العمر الزمني

العمر الزمني	العدد	النسبة %
أقل من ٣٠ سنة	٣٣	١٦,٥٠%
من ٣١ إلى ٤٥ سنة	١٣٨	٦٩,٠٠%
أكثر من ٤٥ سنة	٢٩	١٤,٥٠%
	٢٠٠	١٠٠%



شكل رقم (١) توصيف عينة البحث وفق الإدارات التعليمية

٤- أدوات جمع البيانات :

– الاستبيان والمقابلة الشخصية للخبراء والمتخصصين في المجال المعرفي وفي مجال طرق تدريس التربية الرياضية.

– الاختبار المعرفي الإلكتروني الذي تم بناؤه لمعلمي التربية الرياضية بدمياط. (تصميم الباحث)

٥- خطوات بناء الاختبار المعرفي الإلكتروني لمدرسي التربية الرياضية بدمياط :

(أ) المرحلة الأولى:

١- تحديد الهدف من الاختبار:

تصميم الاختبار المعرفي الإلكتروني لمعلمي التربية الرياضية بمحافظة دمياط .

٢- تحديد الأهداف المعرفية:

يفيد تحديد الأهداف المعرفية في التهيئة لمعلمي التربية الرياضية و توجيههم إلى الأهداف التي يلتزم بقياسها في الاختبار، وغير ذلك من المعلومات التي قد تكون مرشداً لهم، وتصاغ الأهداف المراد قياسها في صورة أنماط معرفية.

٣- تحديد المستويات المعرفية :

قام الباحث بتحديد المستويات التي سوف يدور حولها الاختبار المعرفي الإلكتروني وهي: المستوى الأول (المعرفة)، والمستوى الثاني (الفهم) وفقاً لتصنيف بلوم للأهداف المعرفية.

٤- تحليل المحتوى وتحديد محاور الاختبار :

قام الباحث بعمل مسح شامل للاختبارات المعرفية لمعلمي التربية الرياضية من خلال المراجع العلمية والدراسات والبحوث المتخصصة (٤)، (٨)، (٩)، (١٠)، (٢١)، (٢٦)، (٣٣)، (٣٦)، (٤٣)، (٤٥)، (٤٩) وأسفر هذا على تحديد عدد (٧) محاور لبناء الاختبار وهي:

– التنمية المهنية والثقافية للمعلم.

– تخطيط درس التربية الرياضية.

– تنفيذ درس التربية الرياضية.

– تقويم درس التربية الرياضية.

– طرق وأساليب واستراتيجيات التدريس

– التقنيات التكنولوجية والإمكانات التعليمية (ملاعب – أجهزة – أدوات بديلة).

– النشاط الرياضي المصاحب (الداخلي – الخارجي).

(ب) المرحلة الثانية: (إعداد جدول المواصفات للاختبار الإلكتروني)

بناء على تحليل البحوث والمؤلفات الخاصة بالتدريب الميداني وتدريب التربية الرياضية قام الباحث بإعداد جدول المواصفات متضمناً موضوعات المحتوى والأهداف المعرفية وموضحة الأهمية النسبية لكل منها. (١٢ : ١٥٣-١٥٨)

ثم قام الباحث بعرض محاور الاختبار على عدد (١٠) من الخبراء من أعضاء هيئة التدريس المتخصصين في مجال طرق تدريس التربية الرياضية، لتحديد كل محور والأهمية النسبية له، وعدد عباراته، وذلك لإبداء الرأي في المحاور والأهداف المعرفية المرغوب تحقيقها وقياسها وكذلك اقتراح ما يضاف إليها أو ما يحذف منها أو يدمج بها من محاور، وأيضاً تحديد الأهمية النسبية لتلك المحاور في كل محور من محاور الاختبار المعرفي المصمم وذلك في صورته المبدئية. مرفق (٢)

وبعد أن توصل الباحث الى محاور اختبار التحصيل المعرفي في صورته النهائية. مرفق (٣) قام الباحث بعرض المحاور والعبارات على الخبراء المتخصصين في صورته الأولية. مرفق (٤) وذلك للموافقة أو عدم الموافقة أو الإضافة لكل عبارة من العبارات وصلاحيه هذه العبارة ومناسبتها كعبارة معرفية، وقد قام الباحث بإجراء التعديلات طبقاً لآراء السادة الخبراء إلى أن أصبحت الاختبار في صورتها النهائية، مرفق (٧).

(ب) المرحلة الثالثة: (التحقق من الخصائص السيكومترية للاختبار المعرفي الإلكتروني)

١- حساب معامل صدق الاختبار المعرفي الإلكتروني:

استخدم الباحث طريقة الاتساق الداخلي، عن طريق إيجاد معامل الارتباط بين المحاور وبعضها كما في جدول (٨)، وبين العبارات والمحاور التي تنتمي إليها، وبين العبارة والدرجة الكلية للاختبار المعرفي ، كما في جدول (٩)، (١٠).

جدول (٨)

معاملات الارتباط بين محاور الاستمارة

(ن=٤٥)

المحور	المحور الثاني	المحور الثالث	المحور الرابع	المحور الخامس	المحور السادس	المحور السابع	الدرجة الكلية	المحاور
٠,٥٥٣	٠,٦٠٨	٠,٥٤٤	٠,٥٦٨	٠,٨٠٨	٠,٧٣٧	٠,٩٠٣		التنمية المهنية والثقافية للمعلم
	٠,٦٦٢	٠,٥٩٠	٠,٥٧٣	٠,٧٤٨	٠,٥٧٤	٠,٩١٨		تخطيط درس التربية الرياضية
		٠,٦٤٣	٠,٥٥٤	٠,٨٣٨	٠,٦٦٢	٠,٨٩٨		تنفيذ درس التربية الرياضية
			٠,٧١٣	٠,٦٠٥	٠,٥٨٩	٠,٨٦٥		تقويم درس التربية الرياضية
				٠,٧٣٩	٠,٦٤٩	٠,٨٩٩		طرق وأساليب واستراتيجيات التدريس
					٠,٧١٤	٠,٨٥٠		التقنيات التكنولوجية والإمكانات التعليمية (ملاعب – أجهزة – أدوات بديلة)
						٠,٩٥٨		النشاط الرياضي المصاحب (الداخلي – الخارجي)
								الاختبار المعرفي (الدرجة الكلية)

رج (٤٣، ٠,٠٥) = ٠,٢٨٨

يوضح جدول (٨) وجود علاقة ارتباطيه دالة إحصائياً عند مستوى معنوية (٠,٠٥) بين درجة كل محور وبين الدرجة الكلية للاختبار المعرفي مما يدل على صدق الاتساق الداخلي للاختبار المعرفي.

جدول (٩)

معاملات الارتباط بين كل عبارة ودرجة المحاور (الاول، الثاني، الثالث، الرابع) وبين كل عبارة والدرجة الكلية للاختبار المعرفي

(ن=٤٥)

معاملات ارتباط المحور الثاني			معاملات ارتباط المحور الأول		
مع الدرجة الكلية	مع المحور	م	مع الدرجة الكلية	مع المحور	م
٠,٥١٥	٠,٤٧٩	١٠	٠,٨٧٧	٠,٥٥٢	١
٠,٥٨٥	٠,٥٢٩	١١	٠,٦٠٢	٠,٦٤٨	٢
٠,٦١٧	٠,٥٢٧	١٢	٠,٠٨٣	٠,٠٩٠	٣
٠,٤٩١	٠,٤٤٩	١٣	٠,٧٩٨	٠,٤٤٥	٤
٠,٠٣٤	٠,٠٢٤	١٤	٠,٥٥٥	٠,٤٩٧	٥
٠,٥٧٠	٠,٦٩٩	١٥	٠,٨٥٨	٠,٧٢١	٦
٠,٠٠١	٠,٤٦٧	١٦	٠,٠٦٧	٠,١٢١	٧
٠,٤٣٤	٠,٥٤٦	١٧	٠,٤٨٠	٠,٧٩٧	٨
٠,٤٨٥	٠,٦٠٢	١٨	٠,٦٤١	٠,٥١٠	٩
٠,٠٢٦	٠,٠٣١	١٩	٠,٨٣٨	٠,٤٨٦	٦٧
٠,٦٨٠	٠,٥٣١	٢٠	٠,٠٥٥	٠,١٩٧	٦٨
٠,٨٠٥	٠,٤٨٥	٢١	٠,٧٩٧	٠,٤٤٤	٦٩
٠,٥٥٢	٠,٤١٢	٧٥	٠,٥٨٤	٠,٥٩٥	٧٠
٠,٥٢٨	٠,٤٦٣	٧٦	٠,٥٠٥	٠,٤٧٢	٧١
٠,١٠٤	٠,٠١٧	٧٧	٠,٥٧٩	٠,٥٩٥	٧٢
٠,٦٦١	٠,٦٣٣	٧٨	٠,٧٩٧	٠,٤٤٤	٧٣
			٠,٤٨٢	٠,٤٢٤	٧٤
معاملات ارتباط المحور الرابع			معاملات ارتباط المحور الثالث		
مع الدرجة الكلية	مع المحور	م	مع الدرجة الكلية	مع المحور	م
٠,٦٠٥	٠,٦٠٤	٣٠	٠,٥٤٣	٠,٦٥٢	٢٢
٠,١٤٨	٠,٠٤٣	٣١	٠,٦١٧	٠,٨٧٤	٢٣
٠,٥٩٩	٠,٨٣٢	٣٢	٠,٥٤٢	٠,٦٣٩	٢٤
٠,٥٩٩	٠,٦٠٧	٣٣	٠,١٧٧	٠,٠٦٠	٢٥
٠,٦٠٦	٠,٥٩٣	٣٤	٠,٧٢٦	٠,٦٥٢	٢٦
٠,٥٧٩	٠,٥٤٧	٣٥	٠,٦٢٣	٠,٨٦١	٢٧
٠,٥٣٥	٠,٦٦٦	٣٦	٠,٧٤٠	٠,٨٣٥	٢٨
٠,٦١١	٠,٥٨٥	٣٧	٠,٥٠٦	٠,٥٤٧	٢٩
٠,٧٠٥	٠,٥٤٨	٨٥	٠,٤٥٢	٠,٥١١	٧٩
٠,٤٥٣	٠,٤٨١	٨٦	٠,٦١٥	٠,٥٥٥	٨٠
٠,٤٣٦	٠,٤٨٧	٨٧	٠,٥٢٢	٠,٥٥٨	٨١
٠,٦١١	٠,٥٠٣	٨٨	٠,٤٧٧	٠,٥٥٠	٨٢
			٠,٠٣١	٠,١١٠	٨٣
			٠,٤٧٧	٠,٥٠١	٨٤

$$٠,٢٨٨ = (٠,٠٥, ٤٣) \text{ ر ج}$$

يوضح جدول (٩) وجود علاقة ارتباطية دالة إحصائياً عند مستوى معنوية (٠,٠٥) بين درجة كل عبارة ودرجة المحور الذي تنتمي إليه العبارة ثم الدرجة الكلية، وهذا يدعم الاتساق الداخلي كمؤشر لصدق التكوين، مما يدل على صدق الاختبار المعرفي.

جدول (١٠)

معاملات الارتباط بين كل عبارة ودرجة المحاور (الخامس، السادس، السابع) وبين كل عبارة والدرجة الكلية للاختبار المعرفي

(ن=٤٥)

معاملات ارتباط المحور السادس			معاملات ارتباط المحور الخامس		
مع الدرجة الكلية	مع المحور	م	مع الدرجة الكلية	مع المحور	م
٠,٥٧٥	٠,٩٦٩	٥٠	٠,٤٥٠	٠,٧٢٠	٣٨
٠,٦٠٧	٠,٥٦٧	٥١	٠,٠١٤	٠,١٧٥	٣٩
٠,٨٢١	٠,٤٣٦	٥٢	٠,٥٠٥	٠,٥٠١	٤٠
٠,٧٩٧	٠,٥٤٩	٥٣	٠,٦٤٤	٠,٦٢٢	٤١
٠,٠٥٣	٠,١١٢	٥٤	٠,٦٥١	٠,٥٧٤	٤٢
٠,٦٢٧	٠,٨٣٤	٥٥	٠,٤٧٠	٠,٥٠٣	٤٣
٠,٥٥٢	٠,٥٩٩	٥٦	٠,٤٧٧	٠,٥٠١	٤٤
٠,٤٨٧	٠,٤٢٠	٥٧	٠,٤٧٣	٠,٤٨١	٤٥
٠,٠٣٦	٠,١١٢	٥٨	٠,٤٩٨	٠,٤٦٨	٤٦
٠,٦٣٣	٠,٨٢١	٥٩	٠,٨٦٧	٠,٤٩٤	٤٧
٠,١٥٠	٠,٠٩٥	٩٨	٠,٥٧٢	٠,٥٨٥	٤٨
٠,٥١٦	٠,٥٠٧	٩٩	٠,٤٤٧	٠,٤٦٥	٤٩
٠,٤٦٢	٠,٤٧١	١٠٠	٠,٠٤٥	٠,٠٦٨	٨٩
٠,٦٢٥	٠,٥١٥	١٠١	٠,٥٠٤	٠,٤٩٦	٩٠
معاملات ارتباط المحور السابع			٠,٨١٠	٠,٨١٢	٩١
مع الدرجة الكلية	مع المحور	م	٠,٧٣٦	٠,٧٧٤	٩٢
٠,٥٣٢	٠,٥١٨	٦٠	٠,٧٦٢	٠,٧٩٢	٩٣
٠,٤٨٧	٠,٥١٠	٦١	٠,٧٨٧	٠,٤٨٤	٩٤
٠,٧٤١	٠,٧٧٠	٦٢	٠,٤٧٢	٠,٤٦٤	٩٥
٠,٤٨٧	٠,٤٦١	٦٣	٠,٥٠٥	٠,٥١٩	٩٦
٠,٦١٥	٠,٥٦٤	٦٤	٠,٥٧٥	٠,٨٦٩	٩٧
٠,٧٥٨	٠,٧٠٣	٦٥			
٠,٦٠٩	٠,٧٩٢	٦٦			
٠,٦٠٩	٠,٥٦٧	١٠٢			
٠,٦١٦	٠,٥٥٣	١٠٣			
٠,٥٨٩	٠,٥٠٧	١٠٤			
٠,١٤٥	٠,٠٢٦	١٠٥			
٠,٦٢١	٠,٥٤٥	١٠٦			

$$r(0,05, 43) = 0,288$$

يوضح جدول (١٠) وجود علاقة ارتباطيه دالة إحصائياً عند مستوى معنوية (٠,٠٥) بين درجة كل عبارة ودرجة المحور الذي تنتمي إليه العبارة ثم الدرجة الكلية، وهذا يدعم الاتساق الداخلي كمؤشر لصدق التكوين، مما يدل على صدق الاختبار المعرفي.

٢- حساب معامل ثبات الاختبار المعرفي:

اتبع الباحث طريقة التجزئة النصفية لسبيرمان براون، ومعادلة جتمان؛ بالإضافة إلى طريقة "كودر-رينشاردسون" *Kuder-Richardson 20 (KR20)* لحساب معامل الثبات الكلي للاختبار المعرفي، وتستخدم عندما تكون أسئلة أداة القياس (٠ أو ١)، ولم يستخدم الباحث طريقة معامل ثبات "ألfa كرونباخ" لأنها تستخدم في حالة عندما تكون أسئلة أداة القياس (٠، ١، ٢، ٣، ٤، ٥، ٦، ٧، ٨، ٩، ١٠، ١١، ١٢، ١٣، ١٤، ١٥، ١٦، ١٧، ١٨، ١٩، ٢٠، ٢١، ٢٢، ٢٣، ٢٤، ٢٥، ٢٦، ٢٧، ٢٨، ٢٩، ٣٠، ٣١، ٣٢، ٣٣، ٣٤، ٣٥، ٣٦، ٣٧، ٣٨، ٣٩، ٤٠، ٤١، ٤٢، ٤٣، ٤٤، ٤٥، ٤٦، ٤٧، ٤٨، ٤٩، ٥٠، ٥١، ٥٢، ٥٣، ٥٤، ٥٥، ٥٦، ٥٧، ٥٨، ٥٩، ٦٠، ٦١، ٦٢، ٦٣، ٦٤، ٦٥، ٦٦، ٦٧، ٦٨، ٦٩، ٧٠، ٧١، ٧٢، ٧٣، ٧٤، ٧٥، ٧٦، ٧٧، ٧٨، ٧٩، ٨٠، ٨١، ٨٢، ٨٣، ٨٤، ٨٥، ٨٦، ٨٧، ٨٨، ٨٩، ٩٠، ٩١، ٩٢، ٩٣، ٩٤، ٩٥، ٩٦، ٩٧، ٩٨، ٩٩، ١٠٠، ١٠١، ١٠٢، ١٠٣، ١٠٤، ١٠٥، ١٠٦، ١٠٧، ١٠٨، ١٠٩، ١١٠، ١١١، ١١٢، ١١٣، ١١٤، ١١٥، ١١٦، ١١٧، ١١٨، ١١٩، ١٢٠، ١٢١، ١٢٢، ١٢٣، ١٢٤، ١٢٥، ١٢٦، ١٢٧، ١٢٨، ١٢٩، ١٣٠، ١٣١، ١٣٢، ١٣٣، ١٣٤، ١٣٥، ١٣٦، ١٣٧، ١٣٨، ١٣٩، ١٤٠، ١٤١، ١٤٢، ١٤٣، ١٤٤، ١٤٥، ١٤٦، ١٤٧، ١٤٨، ١٤٩، ١٥٠، ١٥١، ١٥٢، ١٥٣، ١٥٤، ١٥٥، ١٥٦، ١٥٧، ١٥٨، ١٥٩، ١٦٠، ١٦١، ١٦٢، ١٦٣، ١٦٤، ١٦٥، ١٦٦، ١٦٧، ١٦٨، ١٦٩، ١٧٠، ١٧١، ١٧٢، ١٧٣، ١٧٤، ١٧٥، ١٧٦، ١٧٧، ١٧٨، ١٧٩، ١٨٠، ١٨١، ١٨٢، ١٨٣، ١٨٤، ١٨٥، ١٨٦، ١٨٧، ١٨٨، ١٨٩، ١٩٠، ١٩١، ١٩٢، ١٩٣، ١٩٤، ١٩٥، ١٩٦، ١٩٧، ١٩٨، ١٩٩، ٢٠٠، ٢٠١، ٢٠٢، ٢٠٣، ٢٠٤، ٢٠٥، ٢٠٦، ٢٠٧، ٢٠٨، ٢٠٩، ٢١٠، ٢١١، ٢١٢، ٢١٣، ٢١٤، ٢١٥، ٢١٦، ٢١٧، ٢١٨، ٢١٩، ٢٢٠، ٢٢١، ٢٢٢، ٢٢٣، ٢٢٤، ٢٢٥، ٢٢٦، ٢٢٧، ٢٢٨، ٢٢٩، ٢٣٠، ٢٣١، ٢٣٢، ٢٣٣، ٢٣٤، ٢٣٥، ٢٣٦، ٢٣٧، ٢٣٨، ٢٣٩، ٢٤٠، ٢٤١، ٢٤٢، ٢٤٣، ٢٤٤، ٢٤٥، ٢٤٦، ٢٤٧، ٢٤٨، ٢٤٩، ٢٥٠، ٢٥١، ٢٥٢، ٢٥٣، ٢٥٤، ٢٥٥، ٢٥٦، ٢٥٧، ٢٥٨، ٢٥٩، ٢٦٠، ٢٦١، ٢٦٢، ٢٦٣، ٢٦٤، ٢٦٥، ٢٦٦، ٢٦٧، ٢٦٨، ٢٦٩، ٢٧٠، ٢٧١، ٢٧٢، ٢٧٣، ٢٧٤، ٢٧٥، ٢٧٦، ٢٧٧، ٢٧٨، ٢٧٩، ٢٨٠، ٢٨١، ٢٨٢، ٢٨٣، ٢٨٤، ٢٨٥، ٢٨٦، ٢٨٧، ٢٨٨، ٢٨٩، ٢٩٠، ٢٩١، ٢٩٢، ٢٩٣، ٢٩٤، ٢٩٥، ٢٩٦، ٢٩٧، ٢٩٨، ٢٩٩، ٣٠٠، ٣٠١، ٣٠٢، ٣٠٣، ٣٠٤، ٣٠٥، ٣٠٦، ٣٠٧، ٣٠٨، ٣٠٩، ٣١٠، ٣١١، ٣١٢، ٣١٣، ٣١٤، ٣١٥، ٣١٦، ٣١٧، ٣١٨، ٣١٩، ٣٢٠، ٣٢١، ٣٢٢، ٣٢٣، ٣٢٤، ٣٢٥، ٣٢٦، ٣٢٧، ٣٢٨، ٣٢٩، ٣٣٠، ٣٣١، ٣٣٢، ٣٣٣، ٣٣٤، ٣٣٥، ٣٣٦، ٣٣٧، ٣٣٨، ٣٣٩، ٣٤٠، ٣٤١، ٣٤٢، ٣٤٣، ٣٤٤، ٣٤٥، ٣٤٦، ٣٤٧، ٣٤٨، ٣٤٩، ٣٥٠، ٣٥١، ٣٥٢، ٣٥٣، ٣٥٤، ٣٥٥، ٣٥٦، ٣٥٧، ٣٥٨، ٣٥٩، ٣٦٠، ٣٦١، ٣٦٢، ٣٦٣، ٣٦٤، ٣٦٥، ٣٦٦، ٣٦٧، ٣٦٨، ٣٦٩، ٣٧٠، ٣٧١، ٣٧٢، ٣٧٣، ٣٧٤، ٣٧٥، ٣٧٦، ٣٧٧، ٣٧٨، ٣٧٩، ٣٨٠، ٣٨١، ٣٨٢، ٣٨٣، ٣٨٤، ٣٨٥، ٣٨٦، ٣٨٧، ٣٨٨، ٣٨٩، ٣٩٠، ٣٩١، ٣٩٢، ٣٩٣، ٣٩٤، ٣٩٥، ٣٩٦، ٣٩٧، ٣٩٨، ٣٩٩، ٤٠٠، ٤٠١، ٤٠٢، ٤٠٣، ٤٠٤، ٤٠٥، ٤٠٦، ٤٠٧، ٤٠٨، ٤٠٩، ٤١٠، ٤١١، ٤١٢، ٤١٣، ٤١٤، ٤١٥، ٤١٦، ٤١٧، ٤١٨، ٤١٩، ٤٢٠، ٤٢١، ٤٢٢، ٤٢٣، ٤٢٤، ٤٢٥، ٤٢٦، ٤٢٧، ٤٢٨، ٤٢٩، ٤٣٠، ٤٣١، ٤٣٢، ٤٣٣، ٤٣٤، ٤٣٥، ٤٣٦، ٤٣٧، ٤٣٨، ٤٣٩، ٤٤٠، ٤٤١، ٤٤٢، ٤٤٣، ٤٤٤، ٤٤٥، ٤٤٦، ٤٤٧، ٤٤٨، ٤٤٩، ٤٥٠، ٤٥١، ٤٥٢، ٤٥٣، ٤٥٤، ٤٥٥، ٤٥٦، ٤٥٧، ٤٥٨، ٤٥٩، ٤٦٠، ٤٦١، ٤٦٢، ٤٦٣، ٤٦٤، ٤٦٥، ٤٦٦، ٤٦٧، ٤٦٨، ٤٦٩، ٤٧٠، ٤٧١، ٤٧٢، ٤٧٣، ٤٧٤، ٤٧٥، ٤٧٦، ٤٧٧، ٤٧٨، ٤٧٩، ٤٨٠، ٤٨١، ٤٨٢، ٤٨٣، ٤٨٤، ٤٨٥، ٤٨٦، ٤٨٧، ٤٨٨، ٤٨٩، ٤٩٠، ٤٩١، ٤٩٢، ٤٩٣، ٤٩٤، ٤٩٥، ٤٩٦، ٤٩٧، ٤٩٨، ٤٩٩، ٥٠٠، ٥٠١، ٥٠٢، ٥٠٣، ٥٠٤، ٥٠٥، ٥٠٦، ٥٠٧، ٥٠٨، ٥٠٩، ٥١٠، ٥١١، ٥١٢، ٥١٣، ٥١٤، ٥١٥، ٥١٦، ٥١٧، ٥١٨، ٥١٩، ٥٢٠، ٥٢١، ٥٢٢، ٥٢٣، ٥٢٤، ٥٢٥، ٥٢٦، ٥٢٧، ٥٢٨، ٥٢٩، ٥٣٠، ٥٣١، ٥٣٢، ٥٣٣، ٥٣٤، ٥٣٥، ٥٣٦، ٥٣٧، ٥٣٨، ٥٣٩، ٥٤٠، ٥٤١، ٥٤٢، ٥٤٣، ٥٤٤، ٥٤٥، ٥٤٦، ٥٤٧، ٥٤٨، ٥٤٩، ٥٥٠، ٥٥١، ٥٥٢، ٥٥٣، ٥٥٤، ٥٥٥، ٥٥٦، ٥٥٧، ٥٥٨، ٥٥٩، ٥٦٠، ٥٦١، ٥٦٢، ٥٦٣، ٥٦٤، ٥٦٥، ٥٦٦، ٥٦٧، ٥٦٨، ٥٦٩، ٥٧٠، ٥٧١، ٥٧٢، ٥٧٣، ٥٧٤، ٥٧٥، ٥٧٦، ٥٧٧، ٥٧٨، ٥٧٩، ٥٨٠، ٥٨١، ٥٨٢، ٥٨٣، ٥٨٤، ٥٨٥، ٥٨٦، ٥٨٧، ٥٨٨، ٥٨٩، ٥٩٠، ٥٩١، ٥٩٢، ٥٩٣، ٥٩٤، ٥٩٥، ٥٩٦، ٥٩٧، ٥٩٨، ٥٩٩، ٦٠٠، ٦٠١، ٦٠٢، ٦٠٣، ٦٠٤، ٦٠٥، ٦٠٦، ٦٠٧، ٦٠٨، ٦٠٩، ٦١٠، ٦١١، ٦١٢، ٦١٣، ٦١٤، ٦١٥، ٦١٦، ٦١٧، ٦١٨، ٦١٩، ٦٢٠، ٦٢١، ٦٢٢، ٦٢٣، ٦٢٤، ٦٢٥، ٦٢٦، ٦٢٧، ٦٢٨، ٦٢٩، ٦٣٠، ٦٣١، ٦٣٢، ٦٣٣، ٦٣٤، ٦٣٥، ٦٣٦، ٦٣٧، ٦٣٨، ٦٣٩، ٦٤٠، ٦٤١، ٦٤٢، ٦٤٣، ٦٤٤، ٦٤٥، ٦٤٦، ٦٤٧، ٦٤٨، ٦٤٩، ٦٥٠، ٦٥١، ٦٥٢، ٦٥٣، ٦٥٤، ٦٥٥، ٦٥٦، ٦٥٧، ٦٥٨، ٦٥٩، ٦٦٠، ٦٦١، ٦٦٢، ٦٦٣، ٦٦٤، ٦٦٥، ٦٦٦، ٦٦٧، ٦٦٨، ٦٦٩، ٦٧٠، ٦٧١، ٦٧٢، ٦٧٣، ٦٧٤، ٦٧٥، ٦٧٦، ٦٧٧، ٦٧٨، ٦٧٩، ٦٨٠، ٦٨١، ٦٨٢، ٦٨٣، ٦٨٤، ٦٨٥، ٦٨٦، ٦٨٧، ٦٨٨، ٦٨٩، ٦٩٠، ٦٩١، ٦٩٢، ٦٩٣، ٦٩٤، ٦٩٥، ٦٩٦، ٦٩٧، ٦٩٨، ٦٩٩، ٧٠٠، ٧٠١، ٧٠٢، ٧٠٣، ٧٠٤، ٧٠٥، ٧٠٦، ٧٠٧، ٧٠٨، ٧٠٩، ٧١٠، ٧١١، ٧١٢، ٧١٣، ٧١٤، ٧١٥، ٧١٦، ٧١٧، ٧١٨، ٧١٩، ٧٢٠، ٧٢١، ٧٢٢، ٧٢٣، ٧٢٤، ٧٢٥، ٧٢٦، ٧٢٧، ٧٢٨، ٧٢٩، ٧٣٠، ٧٣١، ٧٣٢، ٧٣٣، ٧٣٤، ٧٣٥، ٧٣٦، ٧٣٧، ٧٣٨، ٧٣٩، ٧٤٠، ٧٤١، ٧٤٢، ٧٤٣، ٧٤٤، ٧٤٥، ٧٤٦، ٧٤٧، ٧٤٨، ٧٤٩، ٧٥٠، ٧٥١، ٧٥٢، ٧٥٣، ٧٥٤، ٧٥٥، ٧٥٦، ٧٥٧، ٧٥٨، ٧٥٩، ٧٦٠، ٧٦١، ٧٦٢، ٧٦٣، ٧٦٤، ٧٦٥، ٧٦٦، ٧٦٧، ٧٦٨، ٧٦٩، ٧٧٠، ٧٧١، ٧٧٢، ٧٧٣، ٧٧٤، ٧٧٥، ٧٧٦، ٧٧٧، ٧٧٨، ٧٧٩، ٧٨٠، ٧٨١، ٧٨٢، ٧٨٣، ٧٨٤، ٧٨٥، ٧٨٦، ٧٨٧، ٧٨٨، ٧٨٩، ٧٩٠، ٧٩١، ٧٩٢، ٧٩٣، ٧٩٤، ٧٩٥، ٧٩٦، ٧٩٧، ٧٩٨، ٧٩٩، ٨٠٠، ٨٠١، ٨٠٢، ٨٠٣، ٨٠٤، ٨٠٥، ٨٠٦، ٨٠٧، ٨٠٨، ٨٠٩، ٨١٠، ٨١١، ٨١٢، ٨١٣، ٨١٤، ٨١٥، ٨١٦، ٨١٧، ٨١٨، ٨١٩، ٨٢٠، ٨٢١، ٨٢٢، ٨٢٣، ٨٢٤، ٨٢٥، ٨٢٦، ٨٢٧، ٨٢٨، ٨٢٩، ٨٣٠، ٨٣١، ٨٣٢، ٨٣٣، ٨٣٤، ٨٣٥، ٨٣٦، ٨٣٧، ٨٣٨، ٨٣٩، ٨٤٠، ٨٤١، ٨٤٢، ٨٤٣، ٨٤٤، ٨٤٥، ٨٤٦، ٨٤٧، ٨٤٨، ٨٤٩، ٨٥٠، ٨٥١، ٨٥٢، ٨٥٣، ٨٥٤، ٨٥٥، ٨٥٦، ٨٥٧، ٨٥٨، ٨٥٩، ٨٦٠، ٨٦١، ٨٦٢، ٨٦٣، ٨٦٤، ٨٦٥، ٨٦٦، ٨٦٧، ٨٦٨، ٨٦٩، ٨٧٠، ٨٧١، ٨٧٢، ٨٧٣، ٨٧٤، ٨٧٥، ٨٧٦، ٨٧٧، ٨٧٨، ٨٧٩، ٨٨٠، ٨٨١، ٨٨٢، ٨٨٣، ٨٨٤، ٨٨٥، ٨٨٦، ٨٨٧، ٨٨٨، ٨٨٩، ٨٩٠، ٨٩١، ٨٩٢، ٨٩٣، ٨٩٤، ٨٩٥، ٨٩٦، ٨٩٧، ٨٩٨، ٨٩٩، ٩٠٠، ٩٠١، ٩٠٢، ٩٠٣، ٩٠٤، ٩٠٥، ٩٠٦، ٩٠٧، ٩٠٨، ٩٠٩، ٩١٠، ٩١١، ٩١٢، ٩١٣، ٩١٤، ٩١٥، ٩١٦، ٩١٧، ٩١٨، ٩١٩، ٩٢٠، ٩٢١، ٩٢٢، ٩٢٣، ٩٢٤، ٩٢٥، ٩٢٦، ٩٢٧، ٩٢٨، ٩٢٩، ٩٣٠، ٩٣١، ٩٣٢، ٩٣٣، ٩٣٤، ٩٣٥، ٩٣٦، ٩٣٧، ٩٣٨، ٩٣٩، ٩٤٠، ٩٤١، ٩٤٢، ٩٤٣، ٩٤٤، ٩٤٥، ٩٤٦، ٩٤٧، ٩٤٨، ٩٤٩، ٩٥٠، ٩٥١، ٩٥٢، ٩٥٣، ٩٥٤، ٩٥٥، ٩٥٦، ٩٥٧، ٩٥٨، ٩٥٩، ٩٦٠، ٩٦١، ٩٦٢، ٩٦٣، ٩٦٤، ٩٦٥، ٩٦٦، ٩٦٧، ٩٦٨، ٩٦٩، ٩٧٠، ٩٧١، ٩٧٢، ٩٧٣، ٩٧٤، ٩٧٥، ٩٧٦، ٩٧٧، ٩٧٨، ٩٧٩، ٩٨٠، ٩٨١، ٩٨٢، ٩٨٣، ٩٨٤، ٩٨٥، ٩٨٦، ٩٨٧، ٩٨٨، ٩٨٩، ٩٩٠، ٩٩١، ٩٩٢، ٩٩٣، ٩٩٤، ٩٩٥، ٩٩٦، ٩٩٧، ٩٩٨، ٩٩٩، ١٠٠٠، ١٠٠١، ١٠٠٢، ١٠٠٣، ١٠٠٤، ١٠٠٥، ١٠٠٦، ١٠٠٧، ١٠٠٨، ١٠٠٩، ١٠١٠، ١٠١١، ١٠١٢، ١٠١٣، ١٠١٤، ١٠١٥، ١٠١٦، ١٠١٧، ١٠١٨، ١٠١٩، ١٠٢٠، ١٠٢١، ١٠٢٢، ١٠٢٣، ١٠٢٤، ١٠٢٥، ١٠٢٦، ١٠٢٧، ١٠٢٨، ١٠٢٩، ١٠٣٠، ١٠٣١، ١٠٣٢، ١٠٣٣، ١٠٣٤، ١٠٣٥، ١٠٣٦، ١٠٣٧، ١٠٣٨، ١٠٣٩، ١٠٤٠، ١٠٤١، ١٠٤٢، ١٠٤٣، ١٠٤٤، ١٠٤٥، ١٠٤٦، ١٠٤٧، ١٠٤٨، ١٠٤٩، ١٠٥٠، ١٠٥١، ١٠٥٢، ١٠٥٣، ١٠٥٤، ١٠٥٥، ١٠٥٦، ١٠٥٧، ١٠٥٨، ١٠٥٩، ١٠٦٠، ١٠٦١، ١٠٦٢، ١٠٦٣، ١٠٦٤، ١٠٦٥، ١٠٦٦، ١٠٦٧، ١٠٦٨، ١٠٦٩، ١٠٧٠، ١٠٧١، ١٠٧٢، ١٠٧٣، ١٠٧٤، ١٠٧٥، ١٠٧٦، ١٠٧٧، ١٠٧٨، ١٠٧٩، ١٠٨٠، ١٠٨١، ١٠٨٢، ١٠٨٣، ١٠٨٤، ١٠٨٥، ١٠٨٦، ١٠٨٧، ١٠٨٨، ١٠٨٩، ١٠٩٠، ١٠٩١، ١٠٩٢، ١٠٩٣، ١٠٩٤، ١٠٩٥، ١٠٩٦، ١٠٩٧، ١٠٩٨، ١٠٩٩، ١١٠٠، ١١٠١، ١١٠٢، ١١٠٣، ١١٠٤، ١١٠٥، ١١٠٦، ١١٠٧، ١١٠٨، ١١٠٩، ١١١٠، ١١١١، ١١١٢، ١١١٣، ١١١٤، ١١١٥، ١١١٦، ١١١٧، ١١١٨، ١١١٩، ١١٢٠، ١١٢١، ١١٢٢، ١١٢٣، ١١٢٤، ١١٢٥، ١١٢٦، ١١٢٧، ١١٢٨، ١١٢٩، ١١٣٠، ١١٣١، ١١٣٢، ١١٣٣، ١١٣٤، ١١٣٥، ١١٣٦، ١١٣٧، ١١٣٨، ١١٣٩، ١١٤٠، ١١٤١، ١١٤٢، ١١٤٣، ١١٤٤، ١١٤٥، ١١٤٦، ١١٤٧، ١١٤٨، ١١٤٩، ١١٥٠، ١١٥١، ١١٥٢، ١١٥٣، ١١٥٤، ١١٥٥، ١١٥٦، ١١٥٧، ١١٥٨، ١١٥٩، ١١٦٠، ١١٦١، ١١٦٢، ١١٦٣، ١١٦٤، ١١٦٥، ١١٦٦، ١١٦٧، ١١٦٨، ١١٦٩، ١١٧٠، ١١٧١، ١١٧٢، ١١٧٣، ١١٧٤، ١١٧٥، ١١٧٦، ١١٧٧، ١١٧٨، ١١٧٩، ١١٨٠، ١١٨١، ١١٨٢، ١١٨٣، ١١٨

وتم تطبيق الاختبار علي عينة الدراسة الاستطلاعية وعددها (٤٥) من المعلمين، لحساب معامل ثبات الاختبار، ويوضح جدول رقم (١١) حساب معامل الثبات للاختبار المعرفي بطريقة التجزئة النصفية (سبيرمان براون، ومعادلة جتمان)، طريقة "كودر - ريتشاردسون".

جدول (١١)
ثبات الاختبار المعرفي بطريقة التجزئة النصفية و كودر - ريتشاردسون

كودر- ريتشاردسون	التجزئة النصفية		المحاور
	جتمان	سبيرمان براون	
٠,٧٢٢	٠,٨١٧	٠,٨٦٢	التنمية المهنية والثقافية للمعلم
٠,٨٠٠	٠,٨٦٤	٠,٨٤٠	تخطيط درس التربية الرياضية
٠,٧٠١	٠,٨٦١	٠,٧٤١	تنفيذ درس التربية الرياضية
٠,٧٢١	٠,٧٥١	٠,٧٦١	تقويم درس التربية الرياضية
٠,٨٥٦	٠,٨٦٢	٠,٨٨٣	طرق وأساليب واستراتيجيات التدريس
٠,٨١٢	٠,٧٣٣	٠,٧٩٦	التقنيات التكنولوجية والإمكانات التعليمية (ملاعب - أجهزة - أدوات بديلة)
٠,٩٠٦	٠,٧٩٩	٠,٩٤٦	النشاط الرياضي المصاحب (الداخلي - الخارجي)
٠,٩٤٣	٠,٩٠٠	٠,٩٥٢	الاختبار المعرفي (الدرجة الكلية)

يتضح من جدول (١١) أن معاملات التجزئة النصفية تراوحت بين (٠,٧٣٣) و(٠,٩٥٢)، وأن معامل ثبات كودر-ريتشاردسون تراوح ما بين (٠,٧٠١) و(٠,٩٤٣)، مما يدل على أن الإستهيين قيد البحث ذو معامل ثبات عالي.

٣- تحليل مفردات الاختبار المعرفي:

بعد التأكد من صدق وثبات الاختبار المعرفي، قام الباحث بحساب معاملات الصعوبة والسهولة، للاختبار المعرفي وذلك بغرض الكشف عما إذا كانت الفقرات صعبة جداً، أو سهلة جداً، أو متوسطة الصعوبة، وحساب معامل التمييز وذلك بغرض الكشف عما إذا كان للعبارة القدرة على التمييز بين الأفراد المتميزين وغير المتميزين، ويوضح جدول رقم (١٢)، ورقم (١٣) معامل الصعوبة (DR) ومعامل التمييز (ID) لمفردات الاختبار المعرفي.

جدول (١٢)

معامل الصعوبة (DR) ومعامل التمييز (ID) لمفردات الاختبار المعرفي للمحاور
(الاول، الثاني، الثالث، الرابع)

معاملات ارتباط المحور الثاني			معاملات ارتباط المحور الأول		
معامل التمييز (ID)	معامل الصعوبة (DR)	م	معامل التمييز (ID)	معامل الصعوبة (DR)	م
٠,٥	٠,٤	٠,٧	٠,٥	٠,٧	١
٠,٥	٠,٤	٠,٤	٠,٤	٠,٤	٢
٠,٧	٠,٤	٠,٤			٣
٠,٧	٠,٧	٠,٤	٠,٤	٠,٤	٤
		٠,٤	٠,٦	٠,٤	٥
٠,٤	٠,٣	٠,٤	٠,٦	٠,٤	٦
٠,٦	٠,٣	٠,٥			٧
٠,٥	٠,٤	٠,٥	٠,٣	٠,٥	٨
٠,٥	٠,٤	٠,٣	٠,٧	٠,٣	٩
		٠,٣	٠,٧	٠,٣	٦٧
٠,٧	٠,٧	٠,٤			٦٨
٠,٣	٠,٧	٠,٤	٠,٤	٠,٤	٦٩
٠,٤	٠,٣	٠,٧	٠,٥	٠,٧	٧٠
٠,٧	٠,٤	٠,٤	٠,٤	٠,٤	٧١
		٠,٤	٠,٤	٠,٤	٧٢
٠,٥	٠,٤	٠,٤	٠,٤	٠,٤	٧٣
		٠,٤	٠,٦	٠,٤	٧٤
معاملات ارتباط المحور الرابع			معاملات ارتباط المحور الثالث		
معامل التمييز (ID)	معامل الصعوبة (DR)	م	معامل التمييز (ID)	معامل الصعوبة (DR)	م
٠,٧	٠,٥	٣٠	٠,٣	٠,٧	٢٢
		٣١	٠,٥	٠,٧	٢٣
٠,٤	٠,٤	٣٢	٠,٤	٠,٤	٢٤
٠,٧	٠,٤	٣٣			٢٥
٠,٦	٠,٦	٣٤	٠,٦	٠,٦	٢٦
٠,٣	٠,٦	٣٥	٠,٦	٠,٧	٢٧
٠,٣	٠,٥	٣٦	٠,٧	٠,٥	٢٨
٠,٦	٠,٥	٣٧	٠,٤	٠,٥	٢٩
٠,٤	٠,٧	٨٥	٠,٤	٠,٣	٧٩
٠,٤	٠,٤	٨٦	٠,٧	٠,٣	٨٠
٠,٤	٠,٤	٨٧	٠,٧	٠,٦	٨١
٠,٦	٠,٣	٨٨	٠,٣	٠,٤	٨٢
					٨٣
			٠,٤	٠,٤	٨٤

جدول (١٣)

معامل الصعوبة (DR) ومعامل التمييز (ID) لمفردات الاختبار المعرفي للمحاور
(الخامس، السادس، السابع)

معاملات المحور السادس			معاملات المحور الخامس		
معامل التمييز (ID)	معامل الصعوبة (DR)	م	معامل التمييز (ID)	معامل الصعوبة (DR)	م
٠,٥	٠,٧	٥٠	٠,٤	٠,٥	٣٨
٠,٣	٠,٦	٥١			٣٩
٠,٤	٠,٥	٥٢	٠,٧	٠,٥	٤٠
٠,٦	٠,٥	٥٣	٠,٤	٠,٤	٤١
		٥٤	٠,٣	٠,٣	٤٢
٠,٤	٠,٥	٥٥	٠,٣	٠,٣	٤٣
٠,٤	٠,٧	٥٦	٠,٤	٠,٧	٤٤
٠,٦	٠,٧	٥٧	٠,٤	٠,٥	٤٥
		٥٨	٠,٣	٠,٣	٤٦
٠,٦	٠,٥	٥٩	٠,٣	٠,٣	٤٧
		٩٨	٠,٤	٠,٧	٤٨
٠,٥	٠,٣	٩٩	٠,٤	٠,٥	٤٩
٠,٣	٠,٣	١٠٠			٨٩
٠,٣	٠,٧	١٠١	٠,٤	٠,٥	٩٠
			٠,٦	٠,٥	٩١
			٠,٥	٠,٧	٩٢
٠,٥	٠,٥	٦٠	٠,٣	٠,٦	٩٣
٠,٦	٠,٦	٦١	٠,٤	٠,٥	٩٤
٠,٣	٠,٧	٦٢	٠,٦	٠,٥	٩٥
٠,٧	٠,٧	٦٣	٠,٥	٠,٧	٩٦
٠,٤	٠,٤	٦٤	٠,٣	٠,٦	٩٧
٠,٤	٠,٥	٦٥			
٠,٥	٠,٥	٦٦			
٠,٥	٠,٥	١٠٢			
٠,٦	٠,٦	١٠٣			
٠,٣	٠,٧	١٠٤			
		١٠٥			
٠,٤	٠,٥	١٠٦			

يتضح من جدول رقم (١٢)، ورقم (١٣) أن جميع الأسئلة لها القدرة على التمييز بين المستويات المرتفعة والمنخفضة حيث يتراوح معامل الصعوبة ما بين (٠,٣) و(٠,٧)، وأن جميع مفردات الاختبار المعرفي تقع داخل النطاق المحدد، وأنها ليست شديدة السهولة ولا شديدة الصعوبة؛ ومعامل التمييز أكبر من (٠,٣) وهو يعد مؤشرًا علي أن مفردات الاختبار المعرفي ذات قدرة تمييزية مناسبة.

٤- تحديد الزمن المناسب للإجابة علي اختبار التحصيل المعرفي:

تم حساب الزمن المناسب (*Optimum Time Limit*) للإجابة علي مفردات الاختبار المعرفي ، وذلك عن طريق تسجيل الزمن الذي استغرقه أول معلم من عينة التطبيق في الإجابة علي مفردات الاختبار المعرفي، وكذلك الزمن الذي استغرقه آخر معلم من عينة التطبيق، ثم إيجاد متوسط الزمنين، ويكون الزمن المناسب للإجابة علي الاختبار المعرفي هو (٥٠) دقيقة.
المعالجات الإحصائية :

استخدم الباحث في المعالجات الإحصائية للبيانات داخل هذه الدراسة برنامج الحزم الإحصائية للعلوم الاجتماعية (*SPSS Statistical Package For Social Science*) الإصدار (٢٣) مستعيناً بالمعاملات التالية:

- معامل ارتباط بيرسون (*Pearson Correlation Coefficient*)
- التجزئة النصفية لـ "سبيرمان براون" و "جتمان".
- طريقة "كودر-رينتشاردسون" *Kuder-Richardson 20 (KR20)*.
- معاملات الصعوبة (*DR*) والسهولة، ومعامل التمييز (*ID*).
- اختبار (ت) لعينتين مستقلتين من البيانات (*Independent Samples t-Test*).
- حجم التأثير (*Effect Size*) باستخدام مربع ايتا (*ES*) في حالة اختبار (ت).
- تحليل التباين الأحادي في اتجاه واحد (*One-Way ANOVA*).
- حجم التأثير (*Effect Size*) باستخدام مربع ايتا (*ES*) في حالة اختبار (ف).
- اختبار توكي (*Tukey-Kramer HSD Test*)

عرض ومناقشة نتائج البحث :

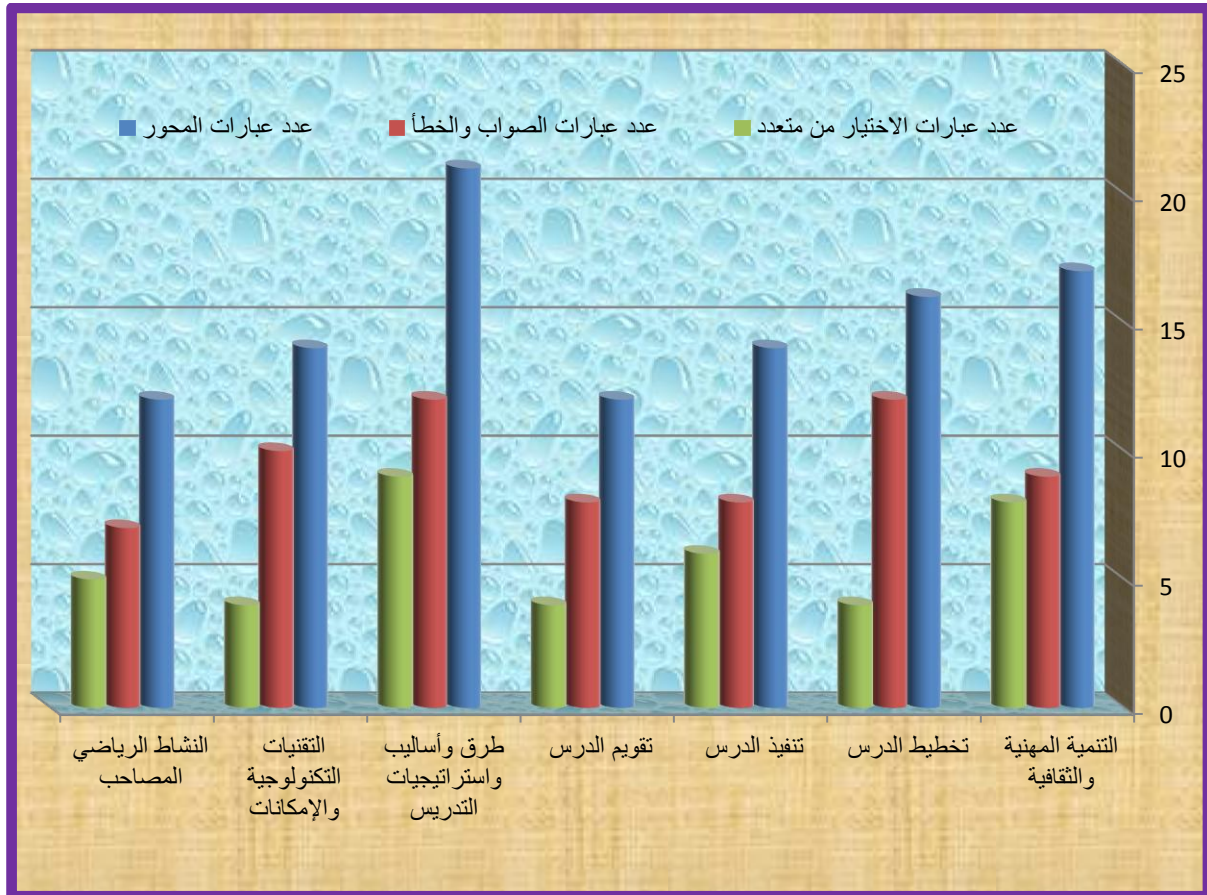
أولاً / عرض النتائج:

في ضوء ما أسفرت عنه خطوات تقنين الاختبار المعرفي الإلكتروني قيد البحث توصل الباحث إلى بناء وتصميم وإعداد الصورة النهائية للاختبار المعرفي الإلكتروني لمعلمي التربية الرياضية بمحافظة دمياط، وذلك بعد أن قام الباحث بتوزيع الأبعاد والمفردات على الاختبار المعرفي بدون ترتيب، ثم قام الباحث بعمل مفتاح التصحيح للاختبار المعرفي، ليكون بذلك الإختبار معداً للتطبيق والقياس على عينة الدراسة الأساسية قيد البحث.

جدول (١٤)

الصورة النهائية للاختبار المعرفي الإلكتروني لمعلمي التربية الرياضية بمحافظة دمياط

عدد عبارات الاختيار من متعدد	عدد عبارات الصواب والخطأ	عدد عبارات المحور	المحاور
٨	٩	١٧	التنمية المهنية والثقافية للمعلم
٤	١٢	١٦	تخطيط درس التربية الرياضية
٦	٨	١٤	تنفيذ درس التربية الرياضية
٤	٨	١٢	تقويم درس التربية الرياضية
٩	١٢	٢١	طرق وأساليب واستراتيجيات التدريس
٤	١٠	١٤	التقنيات التكنولوجية والإمكانات التعليمية (ملاعب – أجهزة – أدوات بديلة)
٥	٧	١٢	النشاط الرياضي المصاحب (الداخلي – الخارجي)
٤٠	٦٦	١٠٦	الاختبار المعرفي (الدرجة الكلية)



شكل رقم (٢)

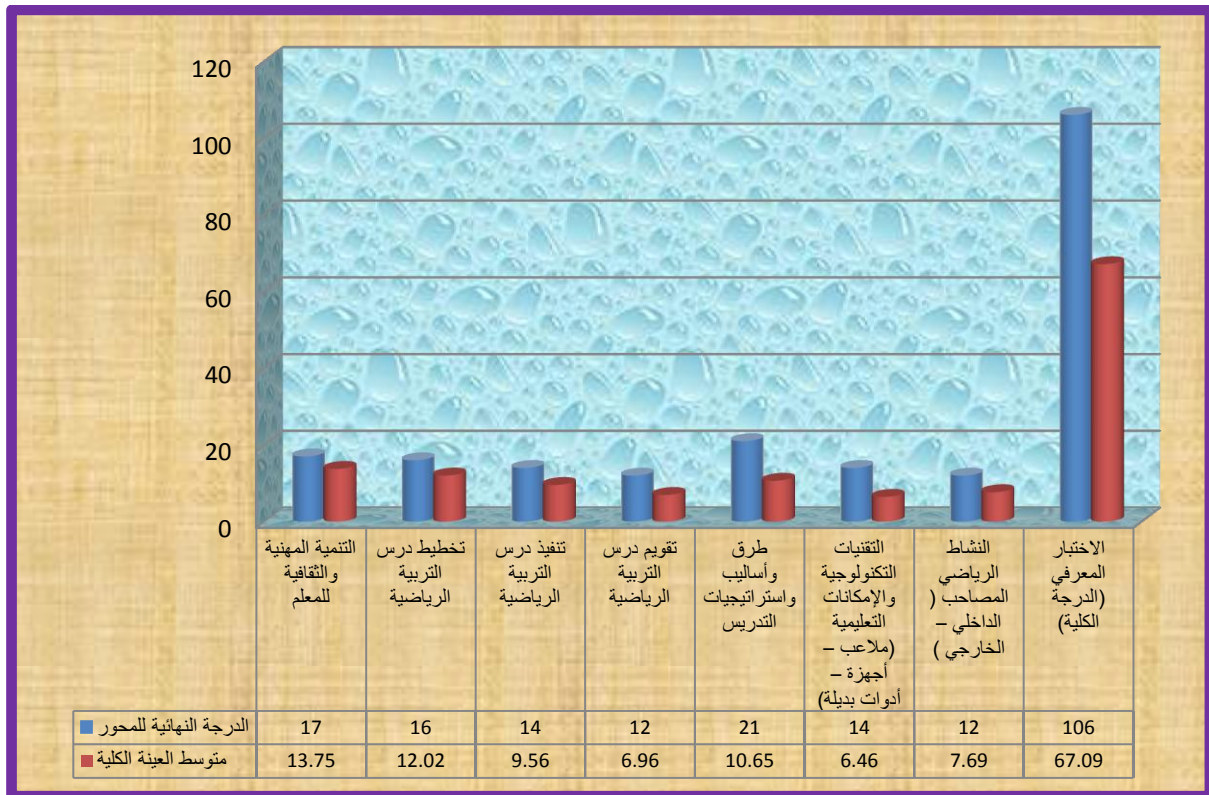
الصورة النهائية للاختبار المعرفي لمدرسي التربية الرياضية بدمياط

جدول (١٥)

الصورة النهائية الاختبار المعرفي الإلكتروني لمعلمي التربية الرياضية بمحافظة دمياط

(ن=٢٠٠)

المحاور	درجة المحور	المتوسط Mean	الوسيط Median	الانحراف Std. Dev	الالتواء Skewness
التنمية المهنية والثقافية للمعلم	١٧	١٣,٧٥	١٤,٠٠	٣,١٥	٠,٢٤-
تخطيط درس التربية الرياضية	١٦	١٢,٠٢	١٢,٥٠	٢,٣٤	٠,٦٢-
تنفيذ درس التربية الرياضية	١٤	٩,٥٦	٩,٥٠	٢,١٧	٠,٠٨
تقويم درس التربية الرياضية	١٢	٦,٩٦	٦,٠٠	٤,٥٧	٠,٦٣
طرق وأساليب واستراتيجيات التدريس	٢١	١٠,٦٥	١٠,٥٠	٥,٦٢	٠,٠٨
التقنيات التكنولوجية والإمكانات التعليمية (ملاعب - أجهزة - أدوات بديلة)	١٤	٦,٤٦	٦,٢٥	٥,٣٧	٠,١٢
النشاط الرياضي المصاحب (الداخلي - الخارجي)	١٢	٧,٦٩	٨,٠٠	٣,٦١	٠,٢٦-
الاختبار المعرفي (الدرجة الكلية)	١٠٦	٦٧,٠٩	٦٦,٧٥	١٦,٣٤	٠,٠٦



شكل رقم (٣)

وصف الكلي مقارنة بدرجة المحور

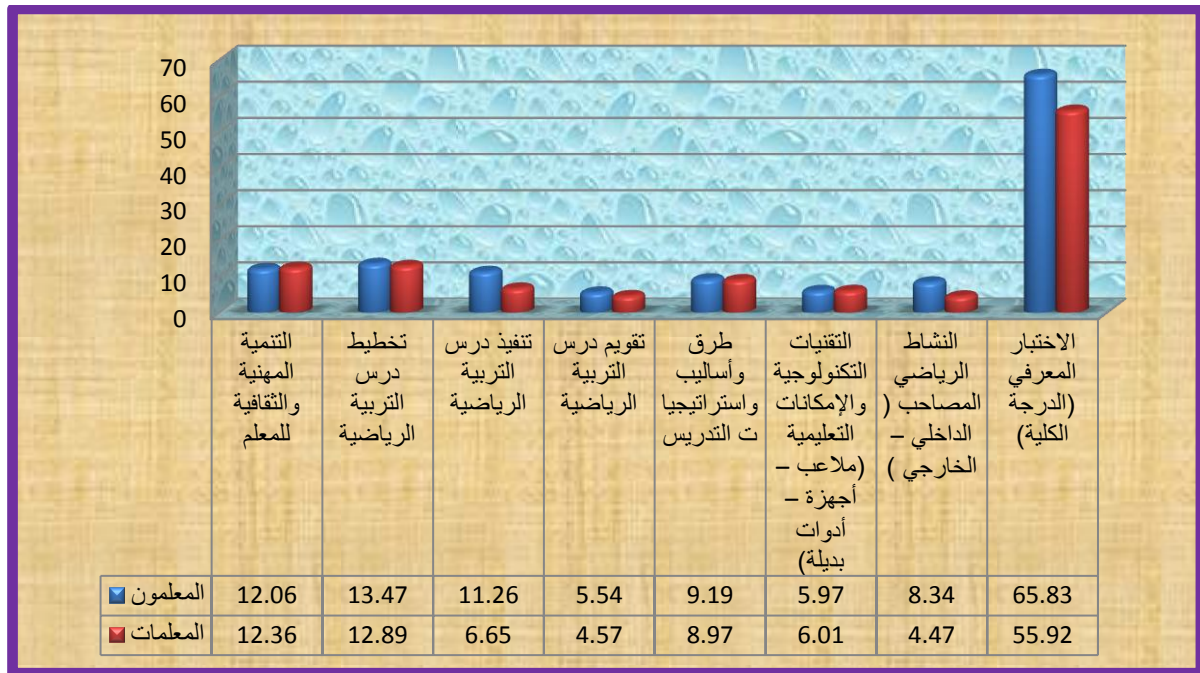
جدول (١٦)

دلالة الفروق بين عينة البحث الأساسية تبعا (للنوع) للاستجابة على الاختبار المعرفي
(المعلمون = ١٤٠) (المعلمات = ٦٠)

ES (d)	قيمة ت	المعلمات		المعلمون		درجة المحور	المحاور
		المتوسط	الإنحراف	المتوسط	الإنحراف		
٠,١	٠,٩٧	١,٩٦	١٢,٣٦	٢,٠١	١٢,٠٦	١٧	التنمية المهنية والثقافية للمعلم
٠,١	٠,٦٢	١,٨١	١٢,٨٩	١,٩	١٣,٠٧	١٦	تخطيط درس التربية الرياضية
١,٦	١١,٠٨	٤,١٨	٦,٦٥	١,٦٧	١١,٢٦	١٤	تنفيذ درس التربية الرياضية
٠,٢	١,٦٧	٣,٦	٤,٥٧	٣,٨١	٥,٥٤	١٢	تقويم درس التربية الرياضية
٠,٠	٠,٢٣	٦,٨٤	٨,٩٧	٥,٩٧	٩,١٩	٢١	طرق وأساليب واستراتيجيات التدريس
٠,٠	٠,٠٤	٦,٨٨	٦,٠١	٦,٧٨	٥,٩٧	١٤	التقنيات التكنولوجية والإمكانات التعليمية (ملاعب - أجهزة - أدوات بديلة)
٠,٩	٦,٢٤	٦,٣٤	٤,٤٧	٢,٣٧	٨,٣٤	١٢	النشاط الرياضي المصاحب (الداخلي - الخارجي)
٠,٥	٣,٤٣	١٨,٣٩	٥٥,٩٢	١٧,٦٨	٦٥,٤٣	١٠٦	الاختبار المعرفي (الدرجة الكلية)

تج (١٩٨، ٠،٠٥) = ١,٩٧

يتضح من جدول (١٦) أن قيم (ت) المحسوبة تراوحت بين (٠,٠٤) و(١١,٠٨)، وتراوحت قيم (ES) بين (٠,٠) و(١,٦) وهذا يدل على حجم تأثير (منعدم) إلى (ضخم).



شكل (٤)

دلالة الفروق بين عينة البحث الأساسية تبعا (للنوع) للاستجابة على الاختبار المعرفي

جدول (١٧)

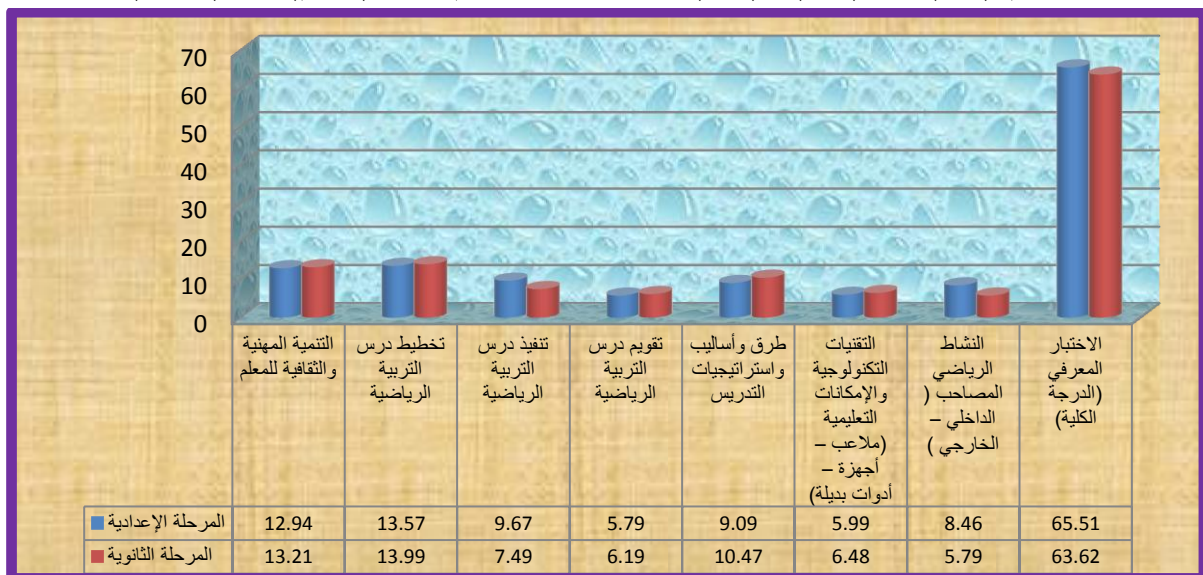
دلالة الفروق بين عينة البحث الأساسية تبعا (للمراحل التعليمية) للاستجابة على الاختبار المعرفي

(إعدادي = ١٣٠) (ثانوي = ٧٠)

ES (d)	قيمة ت	المرحلة الثانوية		المرحلة الإعدادية		درجة المحور	المحاور
		المتوسط	الانحراف	المتوسط	الانحراف		
٠,١	١,٠٢	١٣,٢١	١,٧٣	١٢,٩٤	١,٨٠	١٧	التنمية المهنية والثقافية للمعلم
٠,٢	١,٦٨	١٣,٩٩	١,٦٢	١٣,٥٧	١,٧١	١٦	تخطيط درس التربية الرياضية
٠,٣	٢,٤٦	٨,٤٩	٣,٩٧	٩,٦٧	٢,٧٤	١٤	تنفيذ درس التربية الرياضية
٠,١	٠,٦٧	٦,١٩	٣,٩٣	٥,٧٩	٤,٠٢	١٢	تقويم درس التربية الرياضية
٠,٢	١,٢١	١٠,١٧	٥,٩٦	٩,٠٩	٦,٠١	٢١	طرق وأساليب واستراتيجيات التدريس
٠,٤	٢,٥٥	٧,٩٨	٥,٨١	٥,٥٩	٦,٥٤	١٤	التقنيات التكنولوجية والإمكانات التعليمية (ملاعب - أجهزة - أدوات بديلة)
٠,٤	٢,٦٠	٥,٧٩	٥,٦٧	٧,٤٦	٣,٣٦	١٢	النشاط الرياضي المصاحب (الداخلي - الخارجي)
٠,١	٠,٦٦	٦٥,٨٢	١٦,٦٦	٦٤,١١	١٧,٦٨	١٠,٦	الاختبار المعرفي (الدرجة الكلية)

تج (١٩٨، ٠,٠٥) = ١,٩٧

يتضح من جدول (١٧) أن قيم (ت) المحسوبة تراوحت بين (٠,٦٦) و(٢,٦٠)، وتراوحت قيم (ES) بين (٠,١) و(٠,٤) وهذا يدل على حجم تأثير (منعدم) إلى (صغير).



شكل (٥)

دلالة الفروق بين عينة البحث الأساسية تبعا (للمراحل التعليمية) للاستجابة على الاختبار المعرفي

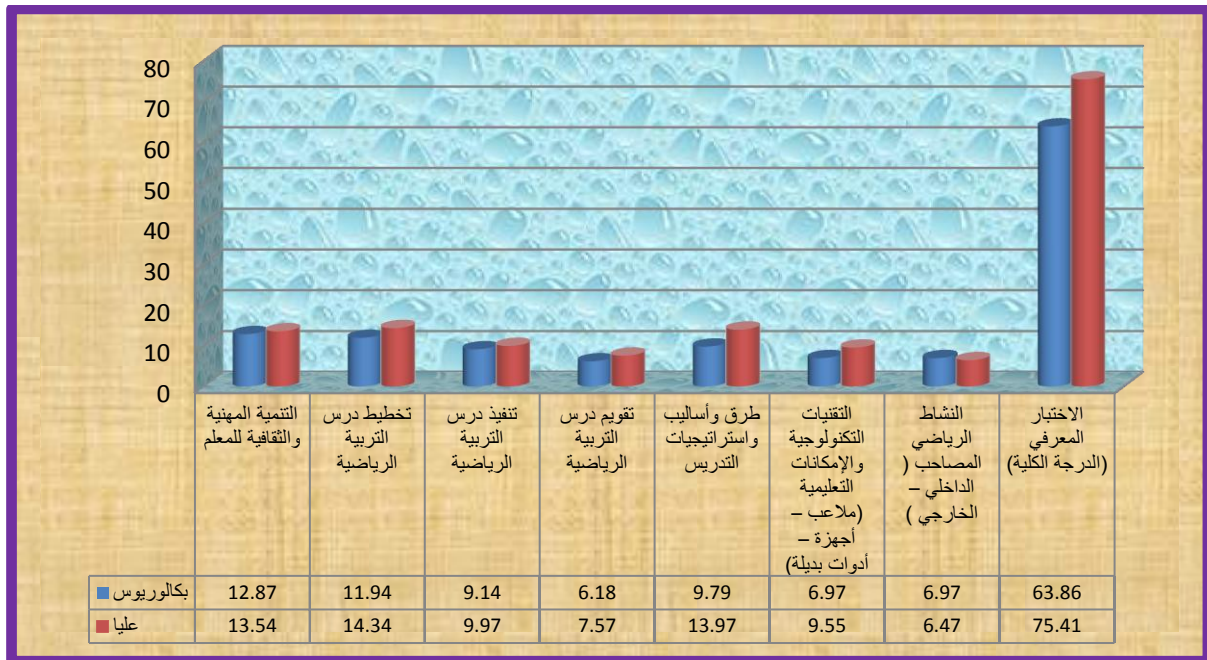
جدول (١٨)

دلالة الفروق بين عينة البحث الأساسية تبعا (للمؤهل) للاستجابة على الاختبار المعرفي
(بكالوريوس = ١٦٣) (عليا = ٣٧)

ES (d)	قيمة ت	عليا		بكالوريوس		درجة المحور	المحاور
		المتوسط	الإنحراف	المتوسط	الإنحراف		
٠,٢	١,٦٣	١,٩٦	١٣,٥٤	٢,٣١	١٢,٨٧	١٧	التنمية المهنية والثقافية للمعلم
٠,٥	٣,٣٠	١,٢٢	١٤,٣٤	٤,٣٦	١١,٩٤	١٦	تخطيط درس التربية الرياضية
٠,٣	١,٨٢	٢,٩٤	٩,٩٧	٢,٣٧	٩,١٤	١٤	تنفيذ درس التربية الرياضية
٠,١	٠,٦٧	٢,٣٦	٦,٥٧	٣,٣٣	٦,١٨	١٢	تقويم درس التربية الرياضية
٠,٥	٣,٦٥	٤,٠١	١٣,٩٧	٦,٦٦	٩,٧٩	٢١	طرق وأساليب واستراتيجيات التدريس
٠,٤	٢,٨١	٣,٢١	٩,٥٥	٥,٣٤	٦,٩٧	١٤	التقنيات التكنولوجية والإمكانيات التعليمية (ملاعب - أجهزة - أدوات بديلة)
٠,١	٠,٥٨	٤,٩٩	٦,٤٧	٤,٦٧	٦,٩٧	١٢	النشاط الرياضي المصاحب (الداخلي - الخارجي)
٠,٦	٣,٩١	٩,٦٤	٧٤,٤١	١٥,٦٧	٦٣,٨٦	١٠,٦	الاختبار المعرفي (الدرجة الكلية)

تج (٠,٠٥، ١٩٨) = ١,٩٧

يتضح من جدول (١٨) أن قيم (ت) المحسوبة تراوحت بين (٠,٥٨) و(٣,٩١)، وتراوحت قيم (ES) بين (٠,١) و(٠,٦) وهذا يدل على حجم تأثير (منعدم) إلى (متوسط).



شكل (٦)

دلالة الفروق بين عينة البحث الأساسية تبعا (للمؤهل) للاستجابة على الاختبار المعرفي

جدول (١٩)

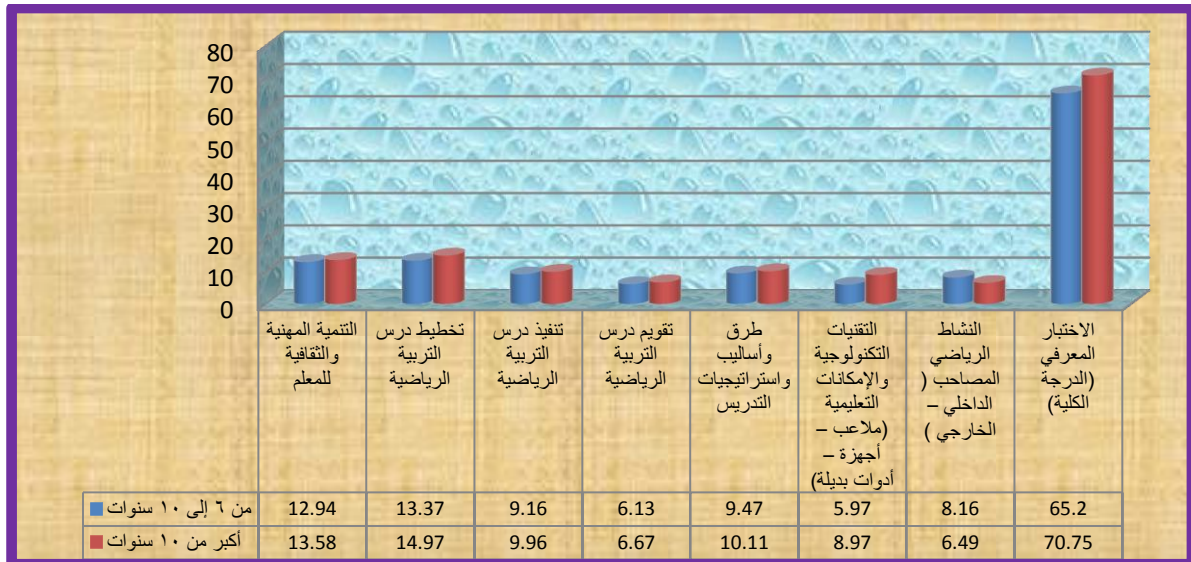
دلالة الفروق بين عينة البحث الأساسية تبعاً (لسنوات الخبرة) للاستجابة على الاختبار المعرفي

(من ٦ إلى ١٠ سنوات = ١٠.٩) (أكبر من ١٠ سنوات = ٩.١)

ES (d)	قيمة ت	أكبر من ١٠ سنوات		من ٦ إلى ١٠ سنوات		درجة المحور	المحاور
		المتوسط	الإنحراف	المتوسط	الإنحراف		
٠,١	٠,٤٤	١٣,٠٨	١,٩٩	١٢,٩٤	٢,٣٩	١٧	التنمية المهنية والثقافية للمعلم
٠,١	٠,٩٩	١٣,٥٧	١,٣٥	١٣,٣٧	١,٤٧	١٦	تخطيط درس التربية الرياضية
٠,١	٠,٥٦	٩,٣٦	٢,٥٥	٩,١٦	٢,٤٦	١٤	تنفيذ درس التربية الرياضية
٠,٢	١,٠٨	٦,٦٧	٣,٩٤	٦,١٣	٣,١١	١٢	تقويم درس التربية الرياضية
٠,١	٠,٧٢	١٠,١١	٥,٩٩	٩,٤٧	٦,٣٩	٢١	طرق وأساليب واستراتيجيات التدريس
٠,٥	٣,٧٨	٨,٩٧	٤,٣٧	٥,٩٧	٦,٣٨	١٤	التقنيات التكنولوجية والإمكانات التعليمية (ملاعب - أجهزة - أدوات بديلة)
٠,٣	٢,٣٥	٦,٤٩	٥,٦٦	٨,١٦	٤,٣٢	١٢	النشاط الرياضي المصاحب (الداخلي - الخارجي)
٠,٢	١,٤٦	٦٨,٢٥	٩,٧٤	٦٥,٢	١٧,٦٨	١٠.٦	الاختبار المعرفي (الدرجة الكلية)

تج (١٩٨, ٠,٠٥) = ١,٩٧

يتضح من جدول (١٩) أن قيم (ت) المحسوبة تراوحت بين (٠,٤٤) و(٣,٧٨)، وتراوحت قيم (ES) بين (٠,١) و(٠,٥) وهذا يدل على حجم تأثير (منعدم) إلى (متوسط).



شكل (٧)

دلالة الفروق بين عينة البحث الأساسية تبعاً (لسنوات الخبرة) للاستجابة على الاختبار المعرفي

جدول (٢٠)

تحليل التباين الأحادي في اتجاه واحد (One-Way ANOVA) بين عينة البحث الأساسية

تبعاً (للإدارات التعليمية) للاستجابة على الاختبار المعرفي

(دمياط الجديدة=٢٣) (دمياط=٥٨) (كفر سعد=٤٢) (فارسكور=٤٤) (الزرقا=١٨)

(كفر البطيخ=١٥)

المحاور	درجة المحور	مصدر التباين	مربع الانحرافات	درجات الحرية	متوسط مربع الانحرافات	قيمة (ف) المحسوبة	ES (d)
التنمية المهنية والثقافية للمعلم	١٧	بين المجموعات	٤٨٧,٩٤	٥	٩٧,٥٩	٢٢,٨٠	٠,٨
		داخل المجموعات	٨٣٠,٣٦	١٩٤	٤,٢٨		
		المجموع	١٣١٨,٣٠	١٩٩			
تخطيط درس التربية الرياضية	١٦	بين المجموعات	١١٣,٥٦	٥	٢٢,٧١	٤,٧٦	٠,٤
		داخل المجموعات	٩٢٦,٢٥	١٩٤	٤,٧٧		
		المجموع	١٠٣٩,٨١	١٩٩			
تنفيذ درس التربية الرياضية	١٤	بين المجموعات	٦٤٣,٥٩	٥	١٢٨,٧٢	١٥,٠٢	٠,٦
		داخل المجموعات	١٦٦٢,٧١	١٩٤	٨,٥٧		
		المجموع	٢٣٠٦,٣٠	١٩٩			
تقويم درس التربية الرياضية	١٢	بين المجموعات	١٥٤,٣٥	٥	٣٠,٨٧	١,٢٤	٠,٢
		داخل المجموعات	٤٨٢٥,٧٨	١٩٤	٢٤,٨٨		
		المجموع	٤٩٨٠,١٢	١٩٩			
طرق وأساليب واستراتيجيات التدريس	٢١	بين المجموعات	٧٩٣,٢٨	٥	١٥٨,٦٦	٤,٢١	٠,٣
		داخل المجموعات	٧٣١١,٦٧	١٩٤	٣٧,٦٩		
		المجموع	٨١٠٤,٩٥	١٩٩			
التقنيات التكنولوجية والإمكانات التعليمية (ملاعب - أجهزة - أدوات بديلة)	١٤	بين المجموعات	١٥٠,٩٧	٥	٣٠,١٩	٠,٩٨	٠,٢
		داخل المجموعات	٥٩٩٢,١٢	١٩٤	٣٠,٨٩		
		المجموع	٦١٤٣,٠٩	١٩٩			
النشاط الرياضي المصاحب (الداخلي - الخارجي)	١٢	بين المجموعات	٤٢٨,٢٨	٥	٨٥,٦٦	٣,٠٣	٠,٣
		داخل المجموعات	٥٤٨٠,٩٣	١٩٤	٢٨,٢٥		
		المجموع	٥٩٠٩,٢١	١٩٩			
الاختبار المعرفي (الدرجة الكلية)	١٠٦	بين المجموعات	١٢٩٥٧,٤٣	٥	٢٥٩١,٤٩	٩,٨٣	٠,٥
		داخل المجموعات	٥١١٣٣,٨٣	١٩٤	٢٦٣,٥٨		
		المجموع	٦٤٠٩١,٢٦	١٩٩			

فج (٥, ١٩٤, ٠,٠٥) = ٢,٢٦

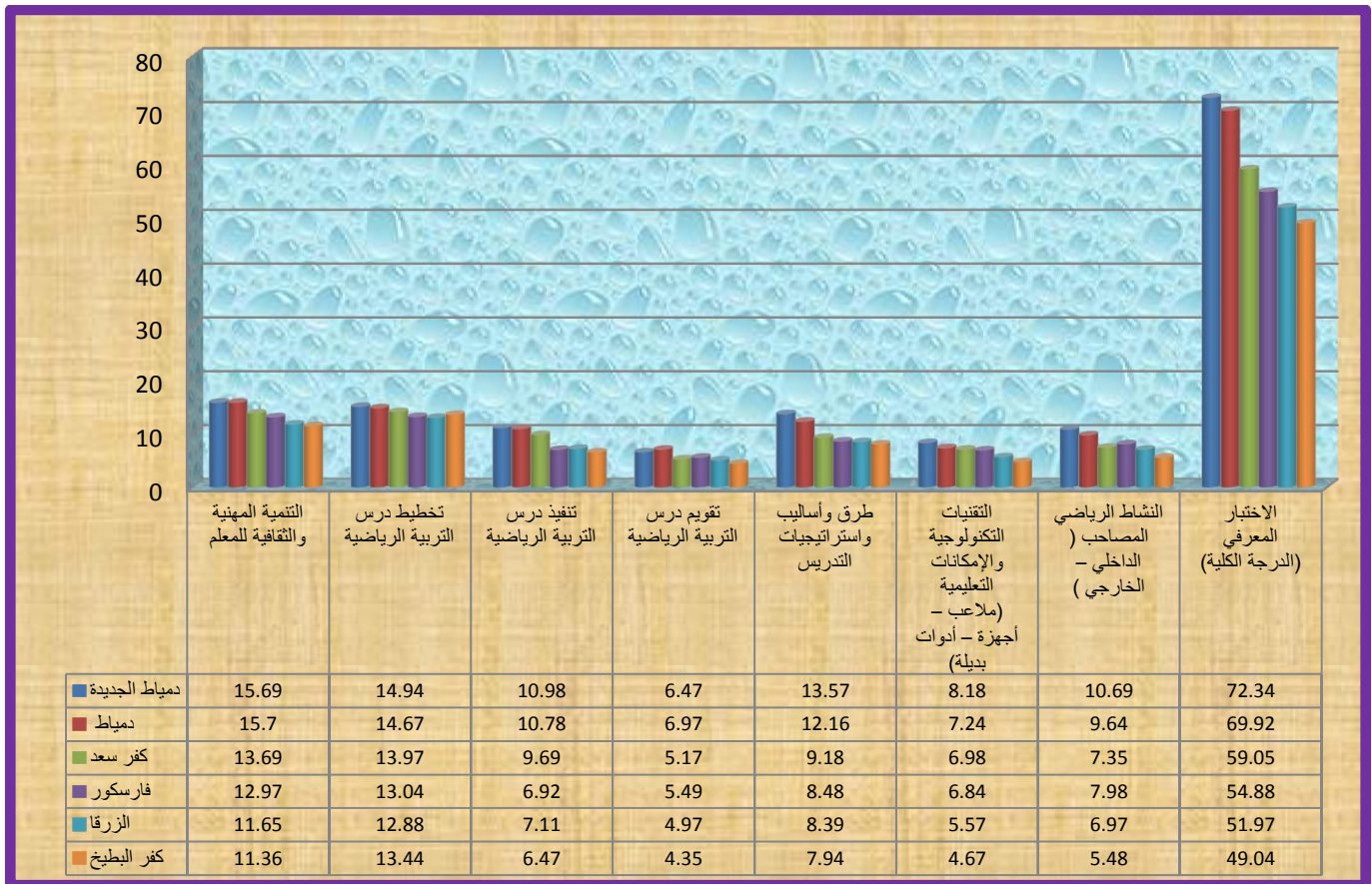
يتضح من جدول (٢٠) أن قيم (ف) المحسوبة تراوحت بين (٠,٩٨) و(٢٢,٨٠)،

وتراوحت قيم (ES) بين (٠,٢) و(٠,٨) وهذا يدل على حجم تأثير (صغير) إلى (كبير).

جدول (٢١)

متوسط الاستجابة تبعا (الإدارات التعليمية) على الاختبار المعرفي

المحاور	درجة المحور	دمياط الجديدة	دمياط	كفر سعد	فارسكور	الزرقا	كفر البطيخ
التنمية المهنية والثقافية للمعلم	١٧	١٥,٦٩	١٥,٧	١٣,٦٩	١٢,٩٧	١١,٦٥	١١,٣٦
تخطيط درس التربية الرياضية	١٦	١٤,٩٤	١٤,٦٧	١٣,٩٧	١٣,٠٤	١٢,٨٨	١٣,٤٤
تنفيذ درس التربية الرياضية	١٤	١٠,٩٨	١٠,٧٨	٩,٦٩	٦,٩٢	٧,١١	٦,٤٧
تقويم درس التربية الرياضية	١٢	٦,٤٧	٦,٩٧	٥,١٧	٥,٤٩	٤,٩٧	٤,٣٥
طرق وأساليب واستراتيجيات التدريس	٢١	١٣,٥٧	١٢,١٦	٩,١٨	٨,٤٨	٨,٣٩	٧,٩٤
التقنيات التكنولوجية والإمكانات التعليمية (ملاعب - أجهزة - أدوات بديلة)	١٤	٨,١٨	٧,٢٤	٦,٩٨	٦,٨٤	٥,٥٧	٤,٦٧
النشاط الرياضي المصاحب (الداخلي - الخارجي)	١٢	١٠,٦٩	٩,٦٤	٧,٣٥	٧,٩٨	٦,٩٧	٥,٤٨
الاختبار المعرفي (الدرجة الكلية)	١٠,٦	٧٢,٣٤	٦٩,٩٢	٥٩,٠٥	٥٤,٨٨	٥١,٩٧	٤٩,٠٤



شكل (٨)

الاستجابة تبعا (الإدارات التعليمية) على الاختبار المعرفي

جدول (٢٢)

تحليل التباين الأحادي في اتجاه واحد (One-Way ANOVA) بين عينة البحث الأساسية

تبعاً (العمر الزمني) للاستجابة على الاختبار المعرفي

(أقل من ٣٠ سنة=٣٣) (من ٣١ إلى ٤٥ سنة=١٣٨) (أكبر من ٤٥ سنة=٢٩)

المحاور	درجة المحور	مصدر التباين	مربع الانحرافات	درجات الحرية	متوسط مربع الانحرافات	قيمة (ف) المحسوبة	ES (d)
التنمية المهنية والثقافية للمعلم	١٧	بين المجموعات	١١٨,٦٦	٢	٥٩,٣٣	١٦,٣٦	٠,٤
		داخل المجموعات	٧١٤,٤٩	١٩٧	٣,٦٣		
		المجموع	٨٣٣,١٥	١٩٩			
تخطيط درس التربية الرياضية	١٦	بين المجموعات	٢٥,٧٣	٢	١٢,٨٧	٤,٤٦	٠,٢
		داخل المجموعات	٥٦٨,٨٦	١٩٧	٢,٨٩		
		المجموع	٥٩٤,٦٠	١٩٩			
تنفيذ درس التربية الرياضية	١٤	بين المجموعات	٣٠,٩٥	٢	١٥,٤٨	١,٦٠	٠,١
		داخل المجموعات	١٩١٠,٦٧	١٩٧	٩,٧٠		
		المجموع	١٩٤١,٦٢	١٩٩			
تقويم درس التربية الرياضية	١٢	بين المجموعات	٦٥,٩٠	٢	٣٢,٩٥	١,١٠	٠,١
		داخل المجموعات	٥٨٩٨,٠٤	١٩٧	٢٩,٩٤		
		المجموع	٥٩٦٣,٩٤	١٩٩			
طرق وأساليب واستراتيجيات التدريس	٢١	بين المجموعات	٢٦,٣٠	٢	١٣,١٥	٠,٤٦	٠,١
		داخل المجموعات	٥٦١٢,٣٢	١٩٧	٢٨,٤٩		
		المجموع	٥٦٣٨,٦٢	١٩٩			
التقنيات التكنولوجية والإمكانيات التعليمية (ملاعب - أجهزة - أدوات بديلة)	١٤	بين المجموعات	٥٧,٨٥	٢	٢٨,٩٢	١,٢٢	٠,١
		داخل المجموعات	٤٦٦٦,٧٢	١٩٧	٢٣,٦٩		
		المجموع	٤٧٢٤,٥٧	١٩٩			
النشاط الرياضي المصاحب (الداخلي - الخارجي)	١٢	بين المجموعات	٦٠,٢١	٢	٣٠,١٠	١,٢٣	٠,١
		داخل المجموعات	٤٨٢٨,٧٢	١٩٧	٢٤,٥١		
		المجموع	٤٨٨٨,٩٣	١٩٩			
الاختبار المعرفي (الدرجة الكلية)	١٠,٦	بين المجموعات	٢٦٩,٨٩	٢	١٣٤,٩٥	٠,٥١	٠,١
		داخل المجموعات	٥١٨٣٣,٥٧	١٩٧	٢٦٣,١١		
		المجموع	٥٢١٠٣,٤٧	١٩٩			

فج (٢, ١٩٧, ٠,٠٥) = ٣,٠٤

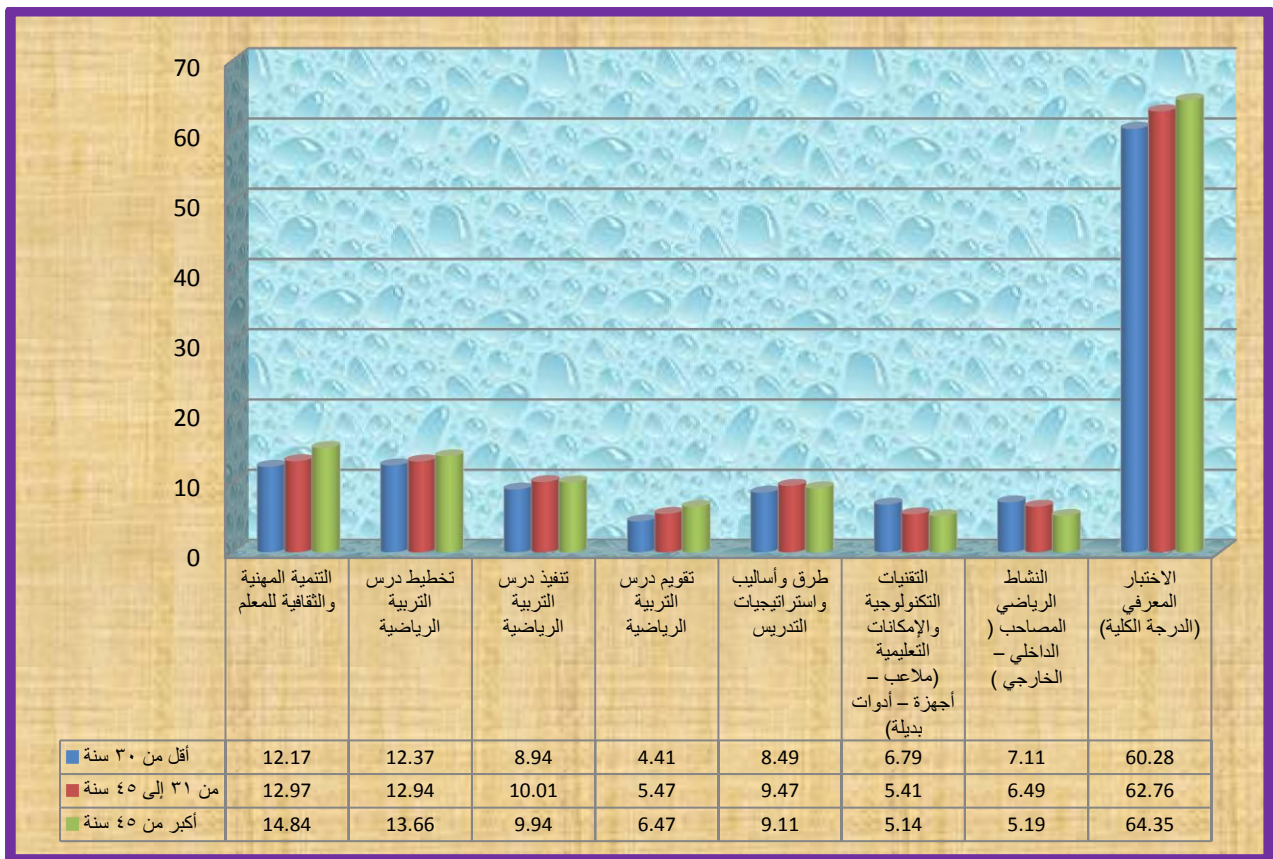
يتضح من جدول (٢٢) أن قيم (ف) المحسوبة تراوحت بين (٠,٤٦) و(١٦,٣٦)،

وتراوحت قيم (ES) بين (٠,٢) و(٠,٤) وهذا يدل على حجم تأثير (صغير).

جدول (٢٣)

متوسط الاستجابة تبعا (العمر الزمني) على الاختبار المعرفي

المحاور	أقل من ٣٠ سنة	من ٣١ إلى ٤٥ سنة	أكبر من ٤٥ سنة
التنمية المهنية والثقافية للمعلم	١٢,١٧	١٢,٩٧	١٤,٨٤
تخطيط درس التربية الرياضية	١٢,٣٧	١٢,٩٤	١٣,٦٦
تنفيذ درس التربية الرياضية	٨,٩٤	١٠,٠١	٩,٩٤
تقويم درس التربية الرياضية	٤,٤١	٥,٤٧	٦,٤٧
طرق وأساليب واستراتيجيات التدريس	٨,٤٩	٩,٤٧	٩,١١
التقنيات التكنولوجية والإمكانات التعليمية (ملاعب – أجهزة – أدوات بديلة)	٦,٧٩	٥,٤١	٥,١٤
النشاط الرياضي المصاحب (الداخلي – الخارجي)	٧,١١	٦,٤٩	٥,١٩
الاختبار المعرفي (الدرجة الكلية)	٦٠,٢٨	٦٢,٧٦	٦٤,٣٥



شكل (٩)

الاستجابة تبعا (العمر الزمني) على الاختبار المعرفي

ثانياً / مناقشة النتائج:

مناقشة نتائج مواصفات الإختبار المعرفي :

يتضح من جدول رقم (١٤) و(١٥) والشكل رقم (٢) و(٣) أن الخصائص النهائية للإختبار المعرفي الإلكتروني لمعلمي التربية الرياضية بمحافظة دمياط تتضح في كونه أنه أحد الاختبارات الموضوعية التي راعى الباحث في تصميمها و بنائها المعايير العلمية من حيث تحديد الأهداف والمستويات المعرفية والتحقق من معلمي (الصدق والثبات) و(السهولة والصعوبة والتمييز).

كما أن الاختبار يندرج تحت نوع الاختبارات الموضوعية ويحتوى على مجموعة من التعليمات موجهة للعينة قيد البحث والدراسة، حيث يحتوى الاختبار على عدد (٧) محاور، كما أنه يحتوى على عدد (٤٠) مفردة من نوع الاختيار من متعدد، وتشمل مفردات الاختيار من متعدد على ثلاث بدائل مخصص لها (درجة واحدة)، كما يحتوى الاختبار على عدد (٦٦) مفردة من نوع (صواب أو خطأ)، كما يحتوى الاختبار على عدد (١٠٦) عبارة لكل منها درجة.

وتتفق هذه النتيجة مع نتائج الدراسات التي تناولت بناء الاختبارات المعرفية مثل: "أحمد سلام عطا" (٢٠٠٦م) (٥)، "أشرف عثمان عبد المطلب" (٢٠٠٩م) (١٠)، "محمد عبد المنعم محمد" (٢٠٠٩م) (٣٣)، و"أسامة عبد الرحمن على" (٢٠١٥م) (٩) و"سليم عبد المجيد الجزازى" (٢٠١٦م) (٢١)، حيث راعت هذه الأبحاث الخطوات العلمية المقننة في بناء وتصميم الإختبارات المعرفية، وأوصت بتطبيقها في مراحل التعليم المختلفة وفي الرياضات والتخصصات المختلفة، حيث تستخدم الاختبارات في مجال التربية الرياضية في:

- تحديد الاحتياجات من المعلومات والتي يجب أن تصل إلى المعلم.
- تقييم المؤثرات والوسائل التعليمية المختلفة لتحقيق النتائج والأهداف المرجوة، وكذلك تظهر القصور وعدم الكفاءة من قبل المعلم.
- العمل على تطوير العملية التعليمية وذلك عن طريق إعطاء الطلاب كم من المعلومات والمفاهيم والتي تساعدهم على تنمية المعرفة وتوفير كم من الثقافة لديهم.

وبهذا يكون قد تم الإجابة على التساؤل الأول وهو: "ما هي مواصفات الإختبار المعرفي لمعلمي التربية الرياضية بمحافظة دمياط".

مناقشة النتائج المتعلقة بالفروق بين عينة البحث تبعاً للنوع) :

يتضح من جدول رقم (١٦) والشكل رقم (٤) أن جميع محاور الإختبار المعرفي كانت غير دالة إحصائياً فيما عدا المحاور الآتية : محور "تنفيذ الدرس" ومحور "النشاط الرياضي المصاحب(الداخلي - الخارجي)" ومحور "الإختبار المعرفي (الدرجة الكلية)".

وتتفق هذه النتيجة مع بعض نتائج الدراسات التي تناولت إعداد معلم التربية الرياضية قبل الخدمة، وبعض المتغيرات التي يتعرض لها أثناء الخدمة و منها دراسة "محمد مجدى البدرى" (٢٠٠٤م)(٣٤) ودراسة "تور طه إبراهيم" (٢٠٠٨م)(٤٦) ودراسة "نادية على عبد المعطى" (٢٠١٢م)(٤٤)، حيث أكدت نتائج هذه الدراسات على عدم وجود فروق بين الجنسين (الذكور والإناث) في الإعداد الأكاديمي، ولا في أساليب وطرق التدريس والتقنيات التكنولوجية المتبعة ولا في النشاط الرياضي الداخلي والخارجي والبرامج الخاصة التي يقوم بها كلا من المعلمين والمعلمات.

ويعزو الباحث ذلك حيث أنه لا يختلف الإعداد الأكاديمي للطلاب باختلاف (النوع) في كليات التربية الرياضية، ولكن الاختلاف في المحاور يعود إلى طبيعة المهارات التي تصلح لكل نوع وخاصة الإناث، حيث أن بعض هذه التخصصات التي لا تتم إلا بهم مثل (جمباز فني و تعبير حركي أو بالية ،) وما يلزم ذلك من توافر أدوات وإمكانات خاصة لإقامة مثل هذه الأنشطة، وكثير من هذه الإمكانيات لا تتوفر في العديد من المؤسسات التعليمية في مراحل التعليم قبل الجامعي بالإضافة إلى وجود عجز كبير في مدرسات التربية الرياضية بمحافظة دمياط، حيث أن كلية التربية الرياضية - جامعة دمياط - للبنين فقط وأن أقرب كليات التربية الرياضية للبنات إما بمحافظة الدقهلية (جامعة المنصورة) أو محافظة كفر الشيخ (جامعة كفر الشيخ) أو محافظة بورسعيد (جامعة بورسعيد) مما أدى ذلك إلى وجود عجز كبير في مدرسات التربية الرياضية مما كان له أثر كبير في محور تنفيذ درس التربية الرياضية.

وهذا ما أكد عليه "عصام الدين متولى عبد الله" (٢٠١٦م)(٢٥) و "أحمد ماهر واخرون" (٢٠٠٧م)(٧)، على أهمية الإعداد الأكاديمي الذى يتلقاه الطلاب في كليات التربية الرياضية من خلال دراسة المواد النظرية والعملية حيث أنها تعود عليهم بالمعلومات والمعارف والمهارات والتي يوظفها الطلاب من خلال التدريب الميداني حيث هو المجال الوحيد لهم لتطبيق ما اكتسبوه وتعلموه على ارض الواقع في درس التربية الرياضية.

مناقشة النتائج المتعلقة بالفروق بين عينة البحث تبعاً للمراحل التعليمية) :
يتضح من جدول رقم (١٧) والشكل رقم (٥) أن جميع محاور الإختبار المعرفي كانت
غير دالة إحصائياً فيما عدا المحاور الآتية : محور "تنفيذ الدرس" ومحور " التقنيات التكنولوجية
والإمكانات التعليمية (ملاعب – أجهزة – أدوات بديلة)" ومحور " النشاط الرياضي المصاحب
(الداخلي – الخارجي)". حيث كانت القيمة أعلى من قيمة (ت) الجدولية وهي (١,٩٧).

وتتفق تلك النتيجة مع بعض نتائج الدراسات العلمية مثل دراسة "إيمان حسن الحاروني"
(٢٠٠١م) (١٣) و"نادية على عبد المعطى" (٢٠١٢م) (٤٤) و" زينب فلاح حسن"
(٢٠١٥م) (١٩)، و"أحمد يحيى البسيوني" (٢٠١٩م) (٨)، التي تناولت تقويم بعض المدارس
من حيث الإمكانات المادية والمراحل التعليمية، حيث أشارت إلى اختلاف الممارسات التي تقوم
بها كل مدرسة داخل المراحل التعليمية المختلفة، نتيجة نوع النشاط الممارس والأنشطة الداخلية
والخارجية التي تتميز بها كل مرحلة سنوية، بالإضافة إلى مواصفات المعلمين القائمين على
التدريس في تلك المراحل كما أن ممارسة الأنشطة الرياضية المدرسية تعتمد اعتماداً كلياً وجزئياً
على الإمكانات التي تساعد على تحقيق أهداف العملية التعليمية والتربوية بشكل أفضل ومدى
توفر تلك الإمكانات بالمؤسسة التعليمية حيث تؤثر الإمكانات بمختلف أنواعها في نجاح أنشطتها
وتحقيق أهدافها.

ويعزو الباحث تفسير هذه النتيجة بوجود اختلاف في الإمكانات البشرية والمادية المتواجدة
في المراحل التعليمية المختلفة، حيث ظهر الفرق واضحاً في أعلى المراحل التعليمية وهي
(المرحلة الثانوية) حيث تتميز بتوافر المعلمين ذوي المؤهلات العليا والخبرة التدريسية المتراكمة،
والاستخدام الأمثل للتقنيات التكنولوجية الموجودة حالياً بالمدارس وخاصة مدارس المرحلة الثانوية
حيث انها أصبحت مجهزة بشبكات الإنترنت وأجهزة الحاسب الآلي والسيرورات الذكية
(*smart board*) وذلك طبقاً للنظام الحديث المطبق حالياً في مرحلة التعليم الثانوي والدراسة
بإستخدام الحاسبات اللوحة (*TABLET*)، بينما أقل المراحل التعليمية هي (المرحلة الإعدادية)
حيث تتميز بوجود نسبة كبيرة من العجز الصارخ في أعداد مدرسي التربية الرياضية بهذه
المرحلة واسناد تدريس حصص التربية الرياضية لغير المتخصصين. بالإضافة إلى النظم
التعليمية المتواجدة في هذه المرحلة ووجود كثير من المظاهر السلبية بها مثل التوزيع غير العادل
لحصص التربية الرياضية على البرنامج المدرسي كباقي المواد الأخرى، بالإضافة إلى وجود
ضعف شديد في الإمكانات الرياضية ، ولأن ممارسة الأنشطة الرياضية المدرسية تعتمد اعتماداً

كلياً وجزئياً على الإمكانيات التي تساعد على تحقيق أهداف العملية التعليمية والتربوية بشكل أفضل، كما أن عملية استخدام التكنولوجيا الحديثة في الرياضة المدرسية لا زالت قيد النمو لذا لم تتوفر الكفاءة لدى المعلمين في استخدامها في الرياضة المدرسية لذا ما زال وجودها أو عدمه غير فعالاً ومؤثراً في الرياضة المدرسية.

مناقشة النتائج المتعلقة بالفروق بين عينة البحث تبعاً (للمؤهل الدراسي) :

يتضح من جدول رقم (١٨) والشكل رقم (٦) أن جميع محاور الإختبار المعرفي كانت غير دالة إحصائياً فيما عدا المحاور الآتية : محور " تخطيط درس التربية الرياضية " ومحور " طرق وأساليب واستراتيجيات التدريس " ومحور " التقنيات التكنولوجية والإمكانيات التعليمية (ملاعب - أجهزة - أدوات بديلة)" ومحور " الإختبار المعرفي (الدرجة الكلية)". حيث كانت القيمة أعلى من قيمة (ت) الجدولية وهي (١,٩٧).

وتتفق هذه النتيجة مع نتائج بعض الدراسات التي تناولت الإعداد الأكاديمي والمهني والثقافي للمعلم ومنها دراسة " عبد السلام حمارية وعمر الريماوي" (٢٠١١م) (٢٤) و "محمد مجدى البدرى" (٢٠٠٤م) (٣٤) و " أحمد يحيى البسيوني" (٢٠١٩م) (٨)، حيث أشارت إلى إن تفوق المعلم أكاديمياً ومهنيًا يرتبط ارتباطاً إيجابياً بقدرته على إنجاز أنشطة تعليمية عديدة وأكثر فعالية، سواء تم قياس هذه الفعالية بمدى نجاحه في إنشاء العديد من العلاقات الإيجابية مع تلاميذه والمجتمع المحلى والتعامل معهم والاستفادة منهم لصالح العملية التعليمية، أو بالمستوى التحصيلي الذي يحققه هؤلاء التلاميذ.

ويفسر الباحث هذه النتيجة بوجود اختلاف من حيث الإعداد الأكاديمي تبعاً لنوع المؤهل الدراسي، حيث ظهر الفرق واضحاً في أعلى المؤهلات الدراسية وهو (المؤهلات العليا من دبلوم وماجستير ودكتوراة) وما تقدمه كليات التربية الرياضية لأبنائها الجريجين من الإلتحاق ببرامج بالدراسات العليا للحصول على درجتي الماجستير والدكتوراة والتزود بالعلم والخبرة الأكاديمية وما ينعكس ذلك على تحسين المنتج والمخرج التعليمي والإستفادة من هؤلاء في عقد الدورات التدريبية وورش العمل لتدريب زملائهم من المدرسين الجدد واستغلال حماسهم الوصول إلى أقصى طاقات وقدرات لديهم، لتحسن أدائهم على ما هو الجديد والحديث في العلوم المرتبطة بالرياضة بصفة عامة وبالرياضة المدرسية والتدريس بصفة خاصة والتركيز على مجالات الكفايات الثلاثة (التخطيط - التنفيذ - التقويم) وقدرة المعلم على التخطيط الجيد للدرس بإستخدام أحدث طرق واستراتيجيات التدريس الحديثة مستخدماً التقنيات التكنولوجية الحديثة والمتوافرة بالمدارس و

الأدوات البديلة المتاحة، وكذلك أيضاً الاهتمام بتبادل وانتقال الخبرات وانعكاس ذلك على المستوى الأكاديمي والتدريسي للمعلم لتحسن المخرجات التعليمية، ذلك بينما نجد أن أقل المؤهلات الدراسية تكون في المرحلة الأدنى وهي المرحلة الإعدادية، وذلك لسد العجز القائم في أعداد المعلمين والمعلمات في تلك المرحلة.

وهذا ما أكد عليه كلاً من "أبو النجا أحمد عز الدين" (٢٠٠١م) (٢) و" جابر عبد الحميد جابر" (٢٠٠١) (١٥) و" مصطفى السايح محمد" (٢٠٠١م) (٤٠) و" زينب على عمر وغادة جلال عبد الحكيم" (٢٠٠٨م) (١٨)، الإهتمام بإعداد المعلمين وتدريبهم وثقل قدراتهم يمثل ركيزة أساسية في العملية التعليمية لإيجاد معلمين ذوي كفاءة عالية يمارسون كفاياتهم بطريقة تسمح لهم بتأدية أدوارهم بالشكل المطلوب، فالإعداد السليم يهيئ المعلم لأداء رسالته بثقة، ومواجهة المواقف المختلفة بحلول مناسبة في يسر ومن دون عناء، وبذلك تؤتي مجهوداته ثمارها من النجاح فيكون هذا حافزاً على تحقيق نجاح آخر.

مناقشة النتائج المتعلقة بالفروق بين عينة البحث تبعاً (لسنوات الخبرة):

يتضح من جدول رقم (١٩) والشكل رقم (٧) أن جميع محاور الإختبار المعرفي كانت غير دالة إحصائياً فيما عدا المحاور الآتية: محور " التقنيات التكنولوجية والإمكانات التعليمية (ملاعب - أجهزة - أدوات بديلة)" ومحور "النشاط الرياضي المصاحب (الداخلي - الخارجي)"، حيث كانت القيمة أعلى من قيمة (ت) الجدولية وهي (١,٩٧).

وتتفق هذه النتيجة مع نتائج بعض الدراسات التي تناولت خصائص المعلمين ومنها دراسة "إيمان حسن الحاروني وكوثر عبد المجيد" (٢٠٠٣م) (١٤) ودراسة "مصطفى السايح محمد" (٢٠٠٦م) (٤١) ودراسة "زينب فلاح حسن" (٢٠١٥م) (١٩) ودراسة "محمود سليمان عزب" (٢٠١٦م) (٣٧)، ودراسة "حمدي عبدالفتاح الجوهري وأحمد طلعت" (٢٠١٥م) (١٦)، حيث أشارت إلى أن لسنوات الخبرة دوراً فعالاً في إكتساب المهارات والمعارف ومعرفة وفهم المعلمين للمحتوى ومعرفة كيفية تعلم الطلاب واستخدام الأساليب المختلفة لتطوير المعرفة لديهم والمساعدة على التنفيذ الجيد للأنشطة الرياضية.

ويعزو الباحث هذه النتيجة بوجود اختلاف في الإمكانيات البشرية وما مر به المعلم ذو الخبرة من خبرات تدريسية طوال فترة عمله في مهنة التدريس، حيث ظهر الفرق واضحاً في أعلى سنوات الخبرة هي (أكبر من ١٠ سنوات) حيث يتوافر المعلمين ذوي المؤهلات العليا

والخبرة التدريسية والمؤهلات العليا والمعلمين الأوائل ومختلف الدرجات الوظيفية وما يساعدهم هذا في تحسن كفاياتهم وصقل خبراتهم ليكونوا أكثر قدرة على القيام بالمهام الموكلة إليهم وماله من دور في تعزيز قدراتهم على الالتزام بالمعايير المهنية المطلوبة للمعلم وقدرته على استخدام أحدث طرق واستراتيجيات التدريس الحديثة مستخدماً التقنيات التكنولوجية الحديثة والمتوافرة بالمدارس و الأدوات البديلة المتاحة مما كان له كبير الأثر على أداء الأنشطة التعليمية المختلفة سواء كانت الداخلية أو الخارجية، بالإضافة إلى خبرات التدريس اليومية لهم يتحصلوا على تغذية راجعة ورية عن أدائهم وتبصرهم بمواطن القوة والضعف لديهم الأمر الذي يدفعهم لتطوير ذاتهم فيصبحوا أكثر اهتماماً وإطلاعاً وأفضل تجربة وحكمة وقدرة على التصرف في المواقف المتغيرة من المعلمين الجدد، بينما المعلمين الجدد والتي تتراوح أعمارهم الوظيفية (أقل من ٥ سنوات) مازالوا حديث عهد بمهنة التدريس لذا ويحتاجوا إلى مزيداً من الصقل المهني وأخذ الدورات التدريبية والتأهيلية، حيث كلما زاد عدد الدورات التدريبية والتأهيلية التي إلتحق بها المعلم تزداد لديه الخبرة والمعرفة بما يتطلبه المواقف التدريسية المختلفة وبما يحقق لديه تكاملاً في النواحي العلمية والعملية والمعرفية وكيفية التعامل مع الطلاب والإدارة المدرسية وتمده بالخبرات اللازمة و المعايير المهنية المطلوبة للمعلم.

وهذا ما أكد عليه كلاً من " ليلي السيد فرحات" (٢٠٠١م) (٣١) و"أمين أنو الخولي" (٢٠٠٢م) (١١) و" محمود محمد الحيلة" (٢٠٠٣م) (٣٥) و "Zang Liru" (٢٠٠٤م) (٥٠) و"أحمد ماهر واخرون" (٢٠٠٧م) (٧)، على أنه كلما استفاد المعلمون من خبراتهم في التدريس أصبح لديهم اتجاهاً كبيراً وقوياً وكلما زادت سنوات الخبرة لديهم كلما كان الاتجاه لديهم أفضل، كما أن اكتساب الخبرات والكفاءات التدريبية والأدائية والتدريسية وتمييزها و توظيفها في تدريس التربية الرياضية يساعد على كفاءة وجودة العملية التعليمية .

مناقشة النتائج المتعلقة بالفروق بين عينة البحث تبعاً للإدارات التعليمية) :

يتضح من جدول رقم (٢٠) و الجدول رقم (٢١) والشكل رقم (٨) أن جميع محاور الإختبار المعرفي كانت دالة إحصائياً فيما عدا المحاور الآتية : محور " تقويم درس التربية الرياضية" ومحور " التقنيات التكنولوجية والإمكانات التعليمية (ملاعب - أجهزة - أدوات بديلة)".

وتتفق تلك النتيجة مع نتائج بعض الدراسات مثل دراسة "إيمان حسن الحاروني" (٢٠٠١م) (١٣) و دراسة "إيمان حسن الحاروني وكوثر عبد المجيد" (٢٠٠٣م) (١٤) ودراسة

"عبد السلام حمارية وعمر الريماوي" (٢٠١١م) (٢٤) ودراسة "عمر على سالم" (٢٠٠٩م) (٢٨) ودراسة "أحمد يحيى البسيوني" (٢٠١٩م) (٨)، التي تناولت تقويم بعض المدارس من حيث الإمكانيات المادية والإدارات التعليمية، و أشارت إلى اختلاف الدعم والخدمات المقدمة في كل إدارة تعليمية، والإمكانيات المتاحة، بالإضافة إلى وجود عدد كاف من الأدوات الرياضية ومدى صلاحيتها للاستخدام، وتناسب عدد مدرسي التربية الرياضية (الذكور والإناث) مع عدد المدارس في مختلف الإدارات التعليمية لمختلف المراحل التعليمية (الإعدادية - الثانوية بأنواعها العامة والفنية) وكذلك الموجهين الفنيين للتربية الرياضية ومدى إشرافهم الفني على المدرسين ومدى تناسبهم مع عدد المدارس الموجودة في الإدارات التعليمية المختلفة.

ويفسر الباحث هذه النتيجة بوجود اختلاف في الإمكانيات البشرية والمادية المتواجدة في تلك الإدارات التعليمية ، حيث ظهر الفرق واضحا في أعلى الإدارات التعليمية وهي (إدارة دمياط الجديدة التعليمية) حيث تتميز بارتفاع مستوى المعيشة كونها مدينة جديدة وبها منطقة صناعية ويقطنها عدد كبير من السكان ويلاحظ حجم الدعم المادي من المهتمين بالتعليم ورجال الأعمال والمجتمع المدني للعملية التعليمية بالمدينة حيث تتوفر عدد كبير من الإمكانيات والأدوات اللازمة لإقامة العديد من الأنشطة، فضلاً عن وجود عدد كبير من المدارس الحكومية والتجريبية والخاصة بها، وما يتبع ذلك من وجود المعلمين ذوي المؤهلات العليا والخبرة التدريسية ويوجد بها جامعة دمياط وما تقوم به كلية التربية الرياضية - جامعة دمياط - بالإشراف على مجموعات التدريب الميداني للطلاب بمدارس إدارة دمياط الجديدة وما يترتب على ذلك من انتقال الخبرات بين المدرسين وأعضاء هيئة التدريس بالكلية والتحاق عدد كبير من المدرسين بمراحل الدراسات العليا، وأيضاً يود بها جامعة خاصة وفرع لجامعة الأزهر الشريف (وهذا يعد دليلاً واضحاً على ارتفاع المستوى التعليمي والاقتصادي بالمدينة) وما يتبع ذلك من استخدام بعض التقنيات التكنولوجية الحديثة نتيجة للتجهيزات التي تتمتع بها المدارس ، مما كان له أثر إيجابي انعكس على العملية التعليمية بها والموارد والمتابعة الدورية من الموجهين الفنيين، بينما كان أقل الإدارات التعليمية هي (إدارة كفر البطيخ التعليمية) وذلك لما تتمتع به من الطابع الريفي وانتشار عدد كبير من القرى لتابعة لها وما نجده من ضعف في الإمكانيات المادية والبشرية والموارد اللازمة لإقامة الأنشطة فضلاً عن وجود عجز كبير في المدرسين وخاصة الإناث في مرحلة التعليم الإعدادي والمراحل الأخرى وإسناد تدريس حصص التربية الرياضية (خاصة في المرحلة الإعدادية) إلى غير المتخصصين من حملة المؤهلات الدراسية المتوسطة ومشرفي النشاط بالمدرسة، وبالتالي نتيجة لذلك كان هناك ملاحظة ضعف إقامة الأنشطة الداخلية والخارجية

بالمدارس التابعة لهذه للإدارة التعليمية وضعف استخدام التقنيات التكنولوجية الحديثة في العملية التعليمية.

مناقشة النتائج المتعلقة بالفروق بين عينة البحث تبعاً (للعمر الزمني) :

يتضح من جدول رقم (٢٢) والجدول رقم (٢٣) والشكل رقم (٩) أن جميع محاور الإختبار المعرفي كانت غير دالة إحصائياً فيما عدا المحاور الآتية: محور "التنمية المهنية والثقافية للمعلم" ومحور "تخطيط درس التربية الرياضية"، حيث كانت القيمة أعلى من قيمة (ف) المحسوبة وهي (٣,٠٤).

وتتفق هذه النتيجة مع نتائج بعض الدراسات التي تناولت خصائص المعلمين ومنها دراسة "إيمان حسن الحاروني وكوثر عبد المجيد" (٢٠٠٣م) (١٤) ودراسة "مصطفى السايح محمد" (٢٠٠٦م) (٤١) ودراسة "نادية على عبد المعطى" (٢٠١٢م) (١٩)، ودراسة "زينب فلاح حسن" (٢٠١٥م) (١٩) ودراسة "أحمد يحيى البسيوني" (٢٠١٩م) (٨)، حيث أشارت إلى أن للعمر الزمني دوراً مهماً وفعالاً في الخبرة العملية تنفيذ وإعداداً للأنشطة الرياضية سواء كانت هذه الأنشطة صافية أو لا صافية، كما أن للعمر الزمني دوراً فعالاً في إكتساب المهارات والمعارف ومعرفة وفهم المعلمين للمحتوى ومعرفة كيفية تعلم الطلاب واستخدام الأساليب المختلفة لتطوير المعرفة لديهم والمساعدة على التنفيذ الجيد للأنشطة الرياضية.

ويعزو الباحث هذه النتيجة بوجود اختلاف في الإمكانيات البشرية وما مر به المعلم ذو الخبرة من خبرات تدريسية طوال فترة عمله في مهنة التدريس، حيث ظهر الفرق واضحاً في (أكبر من ٤٥ سنة) حيث يتوافر المعلمين ذوي المؤهلات العليا والخبرة التدريسية والمؤهلات العليا والمعلمين الأوائل ومختلف الدرجات الوظيفية وما يساعدهم هذا في تحسن كفاياتهم وصقل خبراتهم ليكونوا أكثر قدرة على القيام بالمهام الموكلة إليهم وماله من دور في تعزيز قدراتهم على الالتزام بالمعايير المهنية المطلوبة للمعلم وقدرته على التنمية المهنية المطلوبة والمستدامة وتمكنه التخطيط الجيد للدرس ومن استخدام أحدث طرق واستراتيجيات التدريس الحديثة مستخدماً التقنيات التكنولوجية الحديثة ، بالإضافة إلى خبرات التدريس اليومية لهم يتحصلوا على تغذية راجعة ودية عن أدائهم وتبصرهم بمواطن القوة والضعف لديهم الأمر الذي يدفعهم لتطوير ذاتهم فيصبحوا أكثر اهتماماً وإطلاعاً وأفضل تجربة وحكمة وقدرة على التصرف في المواقف المتغيرة من المعلمين اللذين هم في مراحل عمرية أقل.

وهذا ما أكد عليه كلاً من " أبو النجا أحمد عز الدين " (٢٠٠١م) (٣)، و " ليلي السيد فرحات " (٢٠٠١م) (٣١) و "أمين أنو الخولي" (٢٠٠٢م) (١١) و "ZangLiru" (٢٠٠٤م) (٥٠) و "أحمد ماهر واخرون" (٢٠٠٧م) (٧)، على أنه كلما استفاد المعلمون من الخبرات التدريسية المتراكمة أصبح لديهم اتجاهاً كبيراً وقوياً وكلما زادت أعمارهم الزمنية والوظيفية كلما كان الاتجاه لديهم أفضل، كما أن اكتساب الخبرات والكفاءات التدريبية والأدائية والتدريسية وتنميتها و توظيفها في تدريس التربية الرياضية يساعد على كفاءة وجودة العملية التعليمية. وبهذا قد يكون تمت الإجابة على السؤال الثاني وهو: **ما العلاقة بين متغيرات البحث من حيث (النوع، الإدارات التعليمية، المرحلة التعليمية، المؤهل الدراسي، العمر الزمني، سنوات الخبرة) وبين الإستجابة على الاختبار المعرفي قيد البحث ؟**

الاستنتاجات والتوصيات :

أولاً : الاستنتاجات :

١. تم التوصل إلى الخصائص النهائية للاختبار المعرفي الإلكتروني لمعلمي التربية الرياضية بمحافظة دمياط، ويشتمل الاختبار على (٧) محاور تحتوي على (٤٠) مفردة من نوع (الاختبار من متعدد)، و(٦٦) مفردات من نوع (صواب أو خطأ).
٢. عدم وجود فروق دالة إحصائية بين عينة البحث تبعا (للنوع) لجميع محاور الإختبار المعرفي ما عدا محور تنفيذ الدرس ومحور النشاط الرياضي المصاحب (الداخلي - الخارجي) ومحور "الإختبار المعرفي (الدرجة الكلية).
٣. عدم وجود فروق دالة إحصائية بين عينة البحث تبعا (للمراحل التعليمية) فيما عدا محور تنفيذ الدرس ومحور التقنيات التكنولوجية والإمكانات التعليمية (ملاعب - أجهزة - أدوات بديلة) ومحور النشاط الرياضي المصاحب (الداخلي - الخارجي).
٤. عدم وجود فروق دالة إحصائية بين عينة البحث تبعا (المؤهل) فيما عدا محور تخطيط درس التربية الرياضية ومحور طرق وأساليب واستراتيجيات التدريس ومحور التقنيات التكنولوجية والإمكانات التعليمية (ملاعب - أجهزة - أدوات بديلة) ومحور الإختبار المعرفي (الدرجة الكلية).
٥. عدم وجود فروق دالة إحصائية بين عينة البحث تبعا (سنوات الخبرة) فيما عدا محور التقنيات التكنولوجية والإمكانات التعليمية (ملاعب - أجهزة - أدوات بديلة) ومحور النشاط الرياضي المصاحب (الداخلي - الخارجي).

٦. وجود فروق دالة إحصائياً بين عينة البحث تبعا (الإدارات التعليمية) فيما عدا محور تقويم درس التربية الرياضية ومحور التقنيات التكنولوجية والإمكانات التعليمية (ملاعب - أجهزة - أدوات بديلة).

٧. عدم وجود فروق دالة إحصائياً بين عينة البحث تبعا (العمر الزمني) فيما عدا محور التنمية المهنية والثقافية للمعلم ومحور تخطيط درس التربية الرياضية.

ثانياً : التوصيات :

١. تطبيق الاختبار المعرفي الإلكتروني ومزیداً من الإختبارات الأخرى لمعلمي التربية الرياضية لمحاولة توصيف الواقع الفعلي لمعلمي التربية الرياضيات بدمياط والمحافظات الأخرى.

٢. الاهتمام بتوفير الأدوات والإمكانات اللازمة لإقامة الأنشطة المختلفة (الداخلية و الخارجية) ومحاولة إشراك المجتمع المحلي و الإستفادة من إمكانياته عند(تنفيذ درس التربية الرياضية).

٣. الإهتمام بتوزيع الموارد المادية والبشرية على مختلف الإدارات التعليمية.

٤. ضرورة العمل على تعيين مدرسات التربية الرياضية (الإناث) لسد العجز الشديد فيهن.

٥. الإهتمام بتوزيع المعلمين والمعلمات (من حملة المؤهلات العليا) على مختلف المراحل التعليمية والإدارات التعليمية المختلفة.

٦. الإهتمام بتوزيع المعلمين والمعلمات (مختلفي الأعمار الزمنية) على مختلف المراحل التعليمية والإدارات التعليمية.

٧. الإهتمام بتوزيع المعلمين والمعلمات (بمختلف سنوات الخبرة) على مختلف المراحل التعليمية والإدارات التعليمية.

المراجع :

اولاً : المراجع باللغة العربية :

١- إبراهيم بسيوني عميرة : تدريس العلوم والتربية العملية، دار المعارف، القاهرة،

٢٠٠٠م.

٢- أبو النجا احمد عز الدين : المعلم والمنهج وطرق التدريس، مكتبة شجرة الدر،

المنصورة، ٢٠٠١م.

٣- أبو النجا أحمد عز الدين : معلم التربية الرياضية ، دار الكتب ، القاهرة ، ٢٠٠١م

٤- أحمد سعيد زهران و محمد : بناء اختبار معرفي في التايكوندو لطلاب الفرقة الأولى

مصطفى جاد

كلية التربية الرياضية للبنين (جامعة حلوان)، مجلة

جامعة المنوفية للتربية البدنية والرياضة، العدد السادس،
السنة الرابعة، يناير ٢٠٠٥م.

٥- أحمد سلام عطا : "دراسة عملية لبناء اختبار معرفي لرياضة رفع الأثقال

لطلاب كلية التربية الرياضية ببورسعيد"، رسالة
ماجستير غير منشورة، كلية التربية الرياضية، جامعة
قناة السويس، ٢٠٠٩م.

٦- أحمد عادل فوزي جمال و : بناء اختبار معرفي لمعلمي ومعلمات السباحة لمهارة

البدء، المجلة العلمية للتربية البدنية وعلوم الرياضة، كلية
التربية الرياضية للبنين، جامعة حلوان، ٢٠١٢م.

٧- أحمد ماهر وآخرون : التدريس في التربية الرياضية بين النظرية والتطبيق،

دار الفكر العربي، ط١، القاهرة، ٢٠٠٧م.

٨- أحمد يحيى البسيوني : تصميم اختبار معرفي إلكتروني لمعلمي التربية

الرياضية ببورسعيد، المجلة العلمية للبحوث والدراسات
، كلية التربية الرياضية، جامعة بورسعيد، ٢٠١٩م.

٩- أسامة عبد الرحمن على : بناء اختبار إلكتروني لبعض الأداءات الخطئية للاعبين

الإسكواش تحت 19 سنة، المجلة العلمية لعلوم التربية
البدنية والرياضة، ٢٤٤، مارس ٢٠١٥م.

١٠- أشرف عثمان عبد المطلب : بناء اختبار معرفي في كرة القدم لطلاب كلية التربية

الرياضية شعبة التدريس - بجامعة المنصورة، مجلة
كلية التربية الرياضية - جامعة المنصورة العدد الثاني
عشر - مارس ٢٠٠٩م

١١- أمين أنور الخولى : أصول التربية البدنية والرياضة - المهنة والإعداد

المهني والنظام الأكاديمي، دار الفكر العربي،
القاهرة، ٢٠٠٢م.

١٢- أمين أنور الخولى ، : المعرفة الرياضية، دار الفكر العربي ،

القاهرة، ١٩٩٩م.

محمود عبد الفتاح

١٣- إيمان حسن الحاروني : بناء اختبار المعرفة التركيبية للتدريس للطالبة المعلمة

- في التربية الرياضية، المجلة العلمية للتربية البدنية وعلوم الرياضة، كلية التربية الرياضية للبنين، جامعة حلوان، ٢٠٠١م.
- ١٤- ايمان حسن الحاروني ، : تأثير مشكلات التربية الرياضية المدرسية وعلاقتها بالكفايات التدريسية لمعلمي التربية الرياضية، مجلة بحوث التربية الرياضية، المجلد (٣)، العدد (٦٠)، الجزء الثاني، كلية التربية الرياضية للبنين جامعة الزقازيق، ٢٠٠٣م.
- ١٥- جابر عبدالحميد جابر : اتجاهات وتجارب معاصرة في تقويم أداء التلميذ والمدرس، دار الفكر العربي، القاهرة، ٢٠٠١م.
- ١٦- حمدي عبدالفتاح الجوهري : تحديد مستويات معيارية للتحصيل المعرفي باستخدام اختبار إلكتروني في الكرة الطائرة لطلاب كلية التربية الرياضية جامعة المنصورة، المجلة العلمية لعلوم التربية البدنية والرياضة، ع٢٥، سبتمبر ٢٠١٥م.
- ١٧- خيرى الدين على عويس : دليل البحث العلمي، دار الفكر العربي، القاهرة، ١٩٩٧م.
- ١٨- زينب علي عمر ، غادة : طرق تدريس التربية الرياضية، الأسس النظرية والتطبيقات العملية، دار الفكر العربي، القاهرة، ٢٠٠٨م.
- ١٩- زينب فلاح حسن : تقويم وإدارة درس التربية الرياضية في وزارة التربية على بعض مدرسي التربية الرياضية في مدارس الرصاصة الأولى ببغداد، مجلة القادسية لعلوم التربية الرياضية، المجلد ٢، العدد ٢، بغداد، ٢٠١٥م.
- ٢٠- سامى محب حافظ : بناء اختبار معرفي إلكتروني لقياس بعض المواقف الخطئية للاعبين الكوميتية في رياضة الكاراتيه، المجلة العلمية لعلوم التربية البدنية والرياضة، ع٢٤، مارس، ٢٠١٥م.
- ٢١- سليم عبد المجيد الجزاى : بناء اختبار معرفي لقانون كرة اليد لطلبة كلية علوم الرياضة في جامعة مؤتة، مجلة التربية ، كلية التربية،

- جامعة الأزهر، ع ١٧١، ج ٢، ديسمبر ٢٠١٦ م.
- ٢٢- صفاء الأعسر، جابر : أبعاد التعلم "تقويم الأداء باستخدام نموذج أبعاد التعلم"، دار قباء، القاهرة، ٢٠٠٠ م.
- عبد الحميد جابر، نادية شريف
- ٢٣- صلاح الدين علام : القياس والتقويم التربوي والنفسي، دار الفكر العربي، القاهرة، ٢٠٠٦ م.
- ٢٤- عبد السلام حمارية وعمر : المعوقات التي تواجه طلبة التدريب الميداني في دائرة التربية الرياضية في جامعة القدس من وجهة نظر الطلبة، مجلة النجاح للأبحاث (العلوم الإنسانية) ، مجلد ٢(٤)، ٢٠١١ م.
- ٢٥- عصام الدين متولى عبد الله : طرق تدريس التربية البدنية بين النظرية والتطبيق، مؤسسة عالم الرياضة للنشر ودار الوفاء لنديا الطباعة، الإسكندرية، ٢٠١٦ م.
- ٢٦- علاء خلدون زيدان : بناء اختبارات للتحصيل المعرفي وفق مستويات بلوم لألعاب الساحة و الميدان لدى طلبة كليات التربية الرياضية، مجلة القادسية لعلوم التربية الرياضية :جامعة القادسية - كلية التربية الرياضية، ٢٠١٤ م.
- ٢٧- على الراشد : كفايات الأداء التدريسي، دار الفكر العربي، القاهرة، ٢٠٠٥ م.
- ٢٨- عمر على سالم : بناء اختبار للمعرفة الرياضية لمعلمي التربية البدنية في المدارس الإعدادية بالجمهورية العربية الليبية، رسالة دكتوراه، غير منشورة، كلية التربية الرياضية للبنين بالهرم، جامعة حلوان، ٢٠٠٩ م.
- ٢٩- كمال عبد الحميد زيتون : التدريس "تأمنجه ومهاراته" عالم الكتب للنشر، القاهرة، ٢٠٠٥ م.
- ٣٠- كوثر حسين كوجك : اتجاهات حديثة في المناهج وطرق التدريس، ط ٣، عالم الكتب، القاهرة، ٢٠٠٦ م.
- ٣١- ليلى السيد فرحات : القياس المعرفي الرياضي، مركز الكتاب للنشر،

القاهرة، ٢٠٠١م

٣٢- محمد حسن علاوى : القياس في التربية الرياضية وعلم النفس الرياضي، الطبعة الثالثة ، دار الفكر العربي، القاهرة، ٢٠٠٢م.

٣٣- محمد عبد المنعم محمد : بناء اختبار معرفي لمدرسي التربية الرياضية في مجال التدريس، رسالة ماجستير، كلية التربية الرياضية للبنات بالجزيرة، جامعة حلوان، ٢٠٠٩م

٣٤- محمد مجدى البدرى : "بناء اختبار معرفي في التربية العملية لطلاب الصف الرابع بكلية التربية الرياضية"، المؤتمر العلمي الدولي الثامن لعلوم التربية البدنية والرياضة (٥-٧) أكتوبر، الجزء الثاني، كلية التربية الرياضية للبنين، جامعة الإسكندرية، ٢٠٠٤م.

٣٥- محمد محمود الحيلة : طرق التدريس واستراتيجياته، ط٣، دار الكتاب الجامعي، القاهرة، ٢٠٠٣م.

٣٦- محمود أحمد عبد الدايم : بناء اختبار معرفي إلكتروني لقياس التصرف الخطي للاعبى التايكوندو، المجلة العلمية للتربية البدنية وعلوم الرياضة، كلية التربية الرياضية للبنين بالهرم، جامعة حلوان، ٢٠١٢م.

٣٧- محمود سليمان عزب : دراسة العوامل المؤثرة في تنفيذ درس التربية الرياضية بالمرحلة الأساسية، مجلة جامعة الأزهر، سلسلة العلوم الانسانية، المجلد الثامن، العدد الثاني، ٢٠١٦م.

٣٨- محمود عبد الحليم عبد الكريم : ديناميكية تدريس التربية الرياضية، مركز الكتاب للنشر، القاهرة، ٢٠٠٦م.

٣٩- مصطفى السايح محمد : المنهج التكنولوجي وتكنولوجيا التعليم والمعلومات في التربية الرياضية، دار الوفاء لدنيا الطباعة والنشر، القاهرة، ٢٠٠٤م.

٤٠- مصطفى السايح محمد : "اتجاهات حديثة في تدريس التربية البدنية والرياضية" مكتبة الإشعاع الفنية، الإسكندرية، ٢٠٠١م.

- ٤١- مصطفى السايح محمد : قياس مستوى التحصيل المعرفي في التدريب الميداني للطلاب المعلمين تخصص رياضة مدرسية، إنتاج علمي، كلية التربية الرياضية للبنين، جامعة الإسكندرية، مجلة نظريات وتطبيقات، العدد (٦٠)، ٢٠٠٦م.
- ٤٢- محي الدين السعيد عابد و هشام حجازي عبد الحميد والسيد محمدي قنديل : وضع مستويات معيارية للجوانب المعرفية في رياضة المصارعة لطلاب كلية التربية الرياضية بجامعة بابل، المجلة العلمية لعلوم التربية البدنية والرياضة، ٢٥٤، سبتمبر ٢٠١٥م.
- ٤٣- ياسر محروس مصطفى : بناء اختبار معرفي للحكام في رياضة الدرجات، مجلة جامعة المنوفية للتربية البدنية والرياضة، العدد الخامس، السنة الثالثة، يوليو ٢٠٠٤م.
- ٤٤- نادية على عبد المعطى : بناء اختبار معرفي في التدريب الميداني لطالبات الفرقة الرابعة شعبة تعليم بكلية التربية الرياضية للبنات والتعرف على العلاقة بين المستوى المعرفي وبعض المتغيرات المختارة، المجلة العلمية لعلوم فنون الرياضة، كلية التربية الرياضية للبنات بالجزيرة، جامعة حلوان، ٢٠١٢م.
- ٤٥- نرمين فكرى عبد الوهاب وفاء محمود حسن : بناء اختبار معرفي مصور للمعاقين ذهنياً في كرة السلة، المؤتمر العلمى الدولى الأول "رياضة الهوكى بين الواقع والمأمول، كلية التربية الرياضية للبنين، جامعة الزقازيق، ٢٠٠٤م.
- ٤٦- نور طه إبراهيم : تقويم الكفاءة الأدائية وعلاقتها بالمعرفة التركيبية للطالبة المعلمة بكلية التربية الرياضية جامعة المنصورة، رسالة دكتوراه، كلية التربية الرياضية، جامعة المنصورة. ٢٠٠٨م.

ثانياً: المراجع باللغة الإنجليزية :

47- Barrel . Johnson , Jack Nelson: Practical Measurements For Evaluation in Physical Education , Macmillan Publishing Company. New York , U.S.A.(2003).

48- **Miler, Fsn, Edu Slynn Practices, H.M.:** Complished Professional Competencies For teachers Of The Twenty First Century,11 July,2000.

49- **Mars , Hans- Van- Der And Others:** Novice And Expert Physical Education Teacher:May Be The Think And Decide Differently,But Do They Be Have Differently?. Journal Of Teaching In Physical Education,Vol.14, No.3 p.340- 347- ,Apr,2008.

50- **Zang Liru : Constriction and validation of a knowledge test for the united states volleyball association level 2 coaching certification**

(volleyball)., PHD, university of Iowa,Mar,2004