

## دور معسكر اليوم الواحد فى إكساب بعض القيم الجمالية لطالبات كلية التربية الرياضية للبنات - جامعة الاسكندرية

الدكتور / فاطمة مصطفى السيد شحاته . دكتور . كلية التربية الرياضية - جامعة الاسكندرية

تعد الجامعة منظمة تربوية تعليمية ينتمي إليها الطالب خلال مرحلة من أهم مراحل حياته ليجد فيها تكاملاً لجوانب شخصية فيتلقي العلم والمعرفة ويتدرب على استخدام المنهج العلمي وينمي خبراته وهواياته ويشبع حاجاته ورغباته من خلال المشاركة المتاحة له في كافة جوانب الأنشطة الطلابية التي أصبحت جزء لا يتجزأ من التربية الحديثة .

وتعتبر المعسكرات من الأنشطة الطلابية التي توفرها الجامعة للطلاب حيث أنها تساعدهم على التواجد في الخلاء بين أحضان الطبيعة وأكتساب العديد من الخبرات والمهارات والقيم .

ويؤكد محمد مطر (2008) أن الطالب في حاجة إلي إشباع الكثير من رغباته المتنوعة وحاجاته المتعددة وذلك من خلال ممارسة أشكال مختلفة من الأنشطة الترويحية يعبر فيها عن نفسه ويجد فيها المتعة والسعادة. ( محمد مطر: 4)

وتشير تهاني عبد السلام (2001) أن المعسكرات المنظمة كأحد مجالات الأنشطة الترويحية في الخلاء تعتبر معاملة تربوية بما تشمله من زيادة وبرامج تربوية ومواقف إجتماعية متنوعة تساعد علي أستثمار الطاقات البشرية خير أستثمار. (تهاني عبد السلام: 8)

ويشير نبيل إبراهيم (2004) أن المعسكر هو خبرة تعاونية إبتكارية تعليمية لحياة الجماعة في الخلاء كي تهيئ الفرصة لتنمية الصفات الإجتماعية والعقلية والبدنية والروحية وذلك من خلال الخبرات المختلفة تحت إشراف قادة مدربين.(نبيل إبراهيم:53)

وتوضح سهام محمد (2013) أن المعسكرات لم تعد مكانا يقضي فيه الفرد أو الجماعة وقتا للترويح أو الترفيه فقط ، بل أصبحت وسيلة فاعلة في المساهمة في تربية شاملة ، وفي تطوير القيم والمفاهيم الشخصية.( سهام محمد:13)

و توضح كلا من سهام محمد (2013) ، منى الازهرى ( 2012) ان من اهم اهداف المعسكرات تطوير القيم و المفاهيم الشخصية وتنمية مهارات التعلم مدى الحياه ، وتعزيز المعرفة و تقدير البيئة الطبيعية ، وتنمية الكفايات البدنية و الصحية ، و الصحة النفسية و العقلية ، كما تتيح الفرص لممارسة الحياه الديمقراطية و اكتساب مهارات و خبرات جديدة ، و اشباع الحاجة للاستكشاف و حب الاستطلاع و المغامرة ، وتعزيز القيم الجمالية و القوى

الروحانية ، كذلك العمل التعاونى الجماعى و التأمل فى الطبيعة وتعميق روح المواطنة وحب الوطن ، صقل شخصية الطالب واكتشاف الموهوبين و المتميزين . ( سهام : 13-16 ) ( منى : 112 )

وتذكر تهاني عبد السلام 2001 أن المعسكر يهيئ الفرص للتواجد في الخلاء وتذوق الفرد للطبيعة والتعرف علي القيم الجمالية فيها . ( تهاني:15)

ويستطرد السيد محمد ، فاطمه سامى (2011) أن المعسكرات الكشفية تعد احد أنواع المعسكرات التى تهدف الى التدريب على المهارات الكشفية فى الخلاء ، و تعميق مفهومها بصورة منظمة و تحت اشراف قيادة تربوية مؤهلة ، تعتمد على اسلوب التعلم بالممارسة الفعلية للمهارات و الانشطة و الخبرات . (السيد محمد، فاطمة سامي: 133)

ويتفق كمال رجب (2009)، هدى حسن و ماهر حسن (2006) على أن الحركة الكشفية حركة تربوية تطوعية فى الخلاء تعطى الحيوية للشباب فتدفعه نحو دعم العديد من القيم و السلوكيات السوية لتشكيل الانسان المتكامل الشخصية السوية فى المجتمع ، مما يحقق الارتقاء بوطنه (كمال 35 : 188 ) ( هدى 48 : 43 )

وتشغل القيم أهتمام الكثير من الباحثون والعلماء في مختلف التخصصات لأرتباطها بكافة مجالات الحياة الاجتماعية والاقتصادية والسياسية والدينية والأخلاقية والجمالية للأفراد والجماعات ، ولأنها تلعب دور مهماً في تحديد وتوجيه السلوك الإنسانى للفرد، ودوافعه لنشاطه.

ويذكر إبراهيم الفقي (2011) تعريف القيم بأنها مجموعة من المبادئ والأحكام العقلية التي توجه حياة الفرد والتي يكتسبها ويتعلمها من المجتمع الذي يعيش فيه ، وهي التي تحرك سلوكه . ( إبراهيم الفقي : 17)

ويري أبو علي نصيرة(2005) أن القيم الجمالية يعبر عنها أهتمام الفرد وميلته إلي ما هو ناحية الشكل ، أو التوافق أو التنسيق وهو ينظر الي ذلك العالم المحيط به ، نظرة تقدير من ناحية التكوين والتنسيق والتوافق الشكلي وليس بالضرورة أن يكون هؤلاء فنانيين مبدعين ، وإنما لديهم القدرة علي التدوق والجمال ، والفن خلال الأنشطة المختلفة. (أبو علي نصيرة: 48)

وتعرف أزهار الربيعي(2003) القيم الجمالية بأنها الحكم الذي يصدره الفرد علي كل ما هو جميل من خلال تذوقه لجمال البيئة التي يعيش فيها ، أو من خلال نشاطة المعرفي وعلاقاته الاجتماعية التي يقوم بها ليحصل علي الراحة والمتعة. (أزهار :30)

ويشير محمد زغلول ومكارم أبو هرجة (2005) أن الجمال شئ متغلغل في أعماق حياة الإنسان ومن خلاله يمكن أن نحكم علي سلوك الكثير من الأفراد

، والجمال دائما يتجه إلي الأشياء التي ننظر اليها في أنيقة وشياكة وأستمتاع وتقدير ، وفي واقع الأمر فإن الجمال يصعب تقديره لأنه يتجه في الواقع إلي ذاتية وشخصية الفرد من منطلق أن كل فرد ينظر إلي الجمال من خلال منظور معين ، وبالرغم من ذلك فإن إهمال تربية عاطفة الجمال والإحساس بالتذوق الجمالي له وفقدان السعادة ذاتها ، وبالتالي ينعكس علي عدم الإحساس بالأشياء الجميلة في حياتنا وينتج عن ذلك سأم للفرد وينعكس بالتالي علي حياته لأن الجمال وسيلة لنقل الشعور إلي الآخرين كما أنه وسيلة لتجمع الأفراد في شعور واحد يساعدهم علي الحياة التقدّم والرقى .

( محمد زغول ومكارم أبو هرجة :78)

تعد القيم الجمالية حاجة أساسية فطرية تولد مع الإنسان ، فكما يحتاج الفرد أن يربي عقله ونفسه وروحه وجسده ، فإنه يحتاج كذلك إلي الإحساس بالجمال وتذوقه والتمتع به . ( الجرجاوي 2011)

حمادي وجوامير (2014) أن الفرد بحاجة إلي الجمال وتذوقه وإبداعه ورؤية المناظر الجميلة ، حيث يعتبر الجمال مظهر من مظاهر الحياة البشرية نتلقاه بحواسنا المختلفة . ( حمادي وجوامير:23)

وتوضح سهام محمد (2012) أن المعسكرات تكتسب تقديرا كبيرا اعترافا بقيمتها المتعددة التي يجب أن يمارسها ويتمتع بها كل مواطن وأن الاتجاه الحالي يسير نحو استخدام المعسكرات كجزء من الخبرات التي يجب توفيرها للصغار والشباب ففي المجال التعليمي ينادي المسؤولون بمختلف مراحلها بأهمية أن تجعل المعسكرات جزء من برامجها التربوية. (سهام :8)

ومن خلال عمل الباحثة في تدريس مقرر التربية الكشفية شعبتني الترويج والتعليم ، لاحظت تراجعاً في تمثيل القيم الجمالية في السلوكيات اليومية للطلبة ، وضعف اشتراكهم في المعسكرات الكشفية نتيجة تركيز المناهج علي الجوانب المعرفية والمعلوماتية دون الأهتمام بجانب الوجدان وجمال الروح ، حيث تمثل المعسكرات مجالاً خصباً لاكتساب القيم الجمالية والمشاركة الفعلية والإبتكارية والوجدانية في أنشطة المعسكر.

كما أكدت نتائج العديد من الدراسات السابقة في المجال الكشفي كدراسة أحمد جهاد جمعة (2016) (4) التي أكدت علي ضرورة تقويم المعسكرات الكشفية للطلاب ، ودراسة أحمد عبد الحليم (2012) (6) التي أكدت علي أهمية اعداد و تطبيق برامج للمنهج الكشفي لقادة مرحلة الكشاف ، ودراسة هشام عبد الحليم (2012) (44) التي أكدت علي ضرورة تطبيق استراتيجيات لتطوير الحركة الكشفية ، ودراسه ملهولاند وأخرون (2003)

Mulholland et al (49) التي كان من نتائجها أن أنشطه الخلاء لها دور فعال في علاج كثير من مشكلات طلاب الجامعه ، كما أكدت نتائج العديد من

الدراسات السابقة التي تناولت القيم الجمالية كدراسة نورا زين الدين (2019) (42) التي أكدت علي ضرورة التعرف علي أسس تنمية التذوق الجمالي لدي طلاب الجامعات في مصر، ودراسة البجاري (2012) (9) التي أكدت علي أهمية التعرف علي مستوي القيم الجمالية لدي طلاب الجامعة ، ودراسة محمد عبد النبي (2006) (32) التي كانت من أهم نتائجها ضرورة أن يعمل معلم التربية الرياضية علي لفت أنظار الطلاب للقيم الأخلاقية والاجتماعية والجمالية في كل ما يحيط بهم ، ودراسة مارجريت Margret-sims (2002) (48) التي أثبتت نتائجها أن تدريس القيم للطلاب أدي الي تغيير أساليب تفكيرهم وأنعكس ذلك علي سلوكهم.

وفي حدود علم الباحثة قلة الدراسات التي تناولت هذا الموضوع ، ومن هنا تحددت مشكلة الدراسة الحالية التي تتناول إكساب بعض القيم الجمالية في ضوء الأنشطة الكشفية لمعسكر اليوم الواحد لدي طالبات كلية التربية الرياضية ، لما تحتويه المعسكرات الكشفية من أهمية في إكساب العديد من القيم والمهارات الكشفية المختلفة.

### هدف الدراسة:

تهدف الدراسة إلي إكساب بعض القيم الجمالية من خلال الأنشطة الكشفية لمعسكر اليوم الواحد لدي طالبات كلية التربية الرياضية .

### فروض الدراسة:

- 1- توجد فروق ذات دلالة إحصائية بين متوسطي القياس القبلي والبعدي لقيمة إدراك الجمال لطالبات كلية التربية الرياضية لصالح القياس البعدي
- 2- توجد فروق ذات دلالة إحصائية بين متوسطي القياس القبلي والبعدي لقيمة التعاون لطالبات كلية التربية الرياضية لصالح القياس البعدي
- 3- توجد فروق ذات دلالة إحصائية بين متوسطي القياس القبلي والبعدي لقيمة النظام لطالبات كلية التربية الرياضية لصالح القياس البعدي

### المفاهيم الإجرائية للدراسة:

#### - المعسكر الكشفي لليوم الواحد:

هو خروج الطالبات للمعيشة في معسكر بالخلاء لمدة يوم واحد بدون المبيت فيه وخبرة ممارسة الحياة الجماعية لهن بهدف أكتساب بعض القيم الجمالية كقيمة ( إدراك الجمال ، التعاون ، النظام) وذلك من خلال الممارسة الفعلية للأنشطة الكشفية في المعسكر تحت إشراف قيادة تربوية مؤهلة .

## - القيم الجمالية:

هي مجموعة من القيم التي تكتسبها الطالبة من خلال تواجدها وأستراتيجياتها في الأنشطة الكشفية التي تنفذ داخل المعسكر الكشفي وتتمثل هذه القيم في إدراك الجمال ، التعاون ، النظام

## الأساليب الإحصائية المستخدمة:

تمت معالجة بيانات الدراسة باستخدام البرنامج الإحصائي IBM SPSS Statistics 20 للحصول على المعالجات الإحصائية التالية :-

- النسبة المئوية .
- المتوسط الحسابي .
- معامل الارتباط "ر" لبيرسون .
- معامل الثبات ألفا لكرونباخ .
- معامل الثبات بالتجزئة النصفية .
- اختبار "ت" للعينات المستقلة .

## إجراءات الدراسة :

### منهج الدراسة:

- استخدمت الباحثة المنهج التجريبي بتصميم مجموعة واحدة باستخدام القياس القبلي والبعدي وذلك لملائمته لطبيعة البحث .

### مجتمع الدراسة:

اشتمل مجتمع الدراسة على طالبات الفرقة الرابعة شعبتي التعليم و الترويح المقييدات في العام الجامعي 2020/2019 بكلية التربية الرياضية للبنات - جامعة الاسكندرية وعددهم الكلي (177) طالبة.

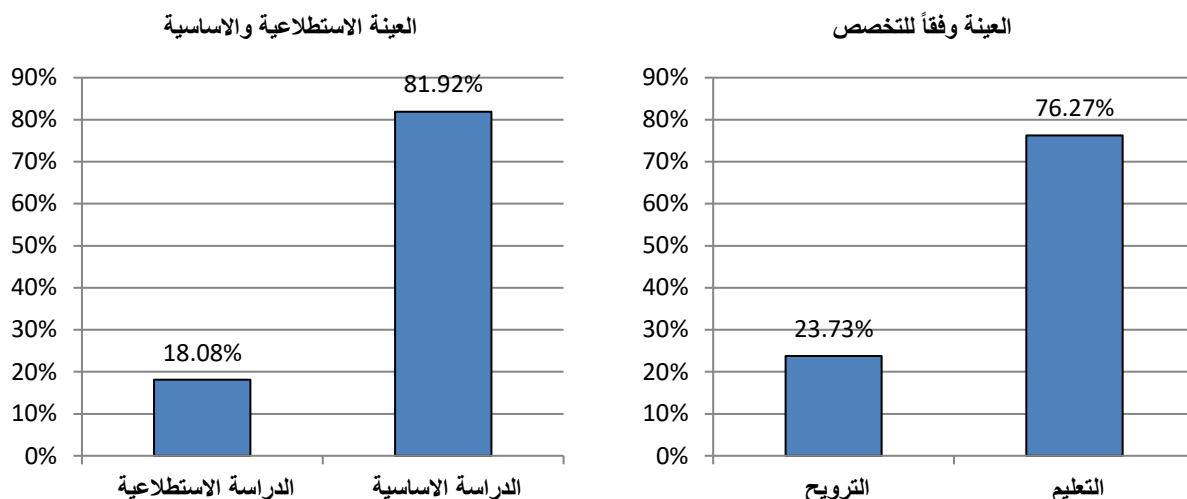
### عينة البحث :

قامت الباحثة بأختيار عينة الدراسة بالطريقة العمدية لعدد (177) طالبة من طالبات كلية التربية الرياضية للبنات - جامعة الاسكندرية بالفرقة الرابعة تخصص الترويح والتعليم ، وقامت الباحثة بتوزيعهم بواقع عدد (32) طالبة للدراسة الاستطلاعية وعدد (145) طالبة للدراسة الاساسية .

جدول (1) النسبة المئوية لتوزيع عينة البحث من طالبات كلية التربية الرياضية للبنات – جامعة الاسكندرية

م	التخصص	الدراسة الاستطلاعية		الدراسة الاساسية		المجموع	
		العدد	النسبة %	العدد	النسبة %	العدد	النسبة %
1	الترويح	7	21.88%	35	24.14%	42	23.73%
2	التعليم	25	78.13%	110	75.86%	135	76.27%
	المجموع	32	18.08%	145	81.92%	177	100%

يتضح من جدول (1) نسبة توزيع عينة البحث على الدراسة الاساسية والاستطلاعية حيث بلغت نسبة طالبات الدراسة الاستطلاعية 18.08% والدراسة الاساسية بنسبة 81.92% من طالبات كلية التربية الرياضية للبنات – جامعة الاسكندرية.



شكل (1) النسبة المئوية لتوزيع عينة البحث من طالبات كلية التربية الرياضية للبنات – جامعة الاسكندرية

#### أدوات جمع البيانات :

قامت الباحثة بتحديد أدوات جمع البيانات من خلال الاطلاع على الدراسات العلمية والبحوث المرتبطة بموضوع البحث والمقابلات الشخصية مع السادة الخبراء للوصول الى أفضل وسيلة لجمع البيانات وفقاً لأهداف البحث وهي :-

1- استمارة القيم الجمالية لطالبات كلية التربية الرياضية للبنات بجامعة الاسكندرية. (إعداد الباحثة)

2- برنامج المعسكر الكشفي لليوم الواحد. (إعداد الباحثة)

وفيما يلي وصف الإجراءات التي قامت بها الباحثة لإعداد أدوات الدراسة.

## 1- استمارة القيم الجمالية لطالبات كلية التربية الرياضية للبنات بجامعة الاسكندرية.

### مرفق (2)

- قامت الباحثة بتصميم استمارة القيم الجمالية لطالبات كلية التربية الرياضية للبنات بجامعة الاسكندرية وفقاً للخطوات التالية :-

1- الاطلاع على البحوث العلمية والدراسات المرتبطة بموضوع الدراسة لتحديد محاور وعبارات الاستمارة مثل نورا زين الدين(2019)(42)، أحمد حسن عسل (2011)(5)، محمد فتوح(2010)(35)، سوسن السعيد (2009) (21) ، محمد سعد زغلول ،مكارم أبو هرجة(2005)(30)،أحمد يونس البجاري(2005)(8) ، مني كشييك(2003)(39)، أزهار ماجد الربيعي(2003)(10).

2- تم عرض محاور استمارة القيم الجمالية لطالبات كلية التربية الرياضية للبنات بجامعة الاسكندرية على السادة الخبراء والمتخصصين فى الترويج والأنشطة الكشفية والعلوم التربوية بهدف التعرف على مناسبة محاور الاستمارة. مرفق (1)

جدول (2) نسبة موافقة الخبراء على محاور استمارة القيم الجمالية لطالبات كلية التربية الرياضية للبنات بجامعة الاسكندرية (ن = 14)

م	محاور الاستبيان	موافقة الخبراء	
		العدد	النسبة %
1	المحور الأول : إدراك الجمال .	14	%100
2	المحور الثاني : التعاون .	13	%92.86
3	المحور الثالث : النظام .	12	%85.71

يتضح من جدول (2) النسبة المئوية لموافقة السادة الخبراء على محاور الاستمارة تراوحت ما بين (85.71 % : 100 %) وهى نسبة مرتفعة تدل على ملائمة ومناسبة المحاور مع استمارة القيم الجمالية لطالبات كلية التربية الرياضية للبنات بجامعة الاسكندرية .

٣- وبعد تحديد محاور الاستمارة قامت الباحثة بتحديد العبارات التي تندرج تحت كل محور تم عرض الاستمارة في صورتها الأولية على السادة الخبراء بهدف التعرف مدى مناسبة العبارات مع المحاور وتعديل أو إضافة أو حذف العبارات الغير مناسبة .

جدول (3) العبارات التي تم تعديلها أو حذفها وفقاً لأراء الخبراء في استمارة القيم الجمالية لطالبات كلية التربية الرياضية للبنات بجامعة الاسكندرية (ن = 14)

العبارات التي تم حذفها	العبارات التي تم تعديلها		محاور الاستمارة
	العبارات بعد التعديل	العبارات قبل التعديل	
- أحافظ علي نظافة مدينتي - تعجبني منظر الأشجار في الأماكن العامة - أتحدث مع صديقتي بصوت هادئ	— أحرص علي نظافة البيئة	2- أتعاون مع زملائي في تنظيف المكان	المحور الأول إدراك الجمال
	- أشعر بالفرح عند أداء نماذج مبتكرة لأعمال الريادة	15— أشعر بالفرح عند الانتهاء من عمل نماذج الريادة	
- أرغب أن أكون قائدة أثناء تنفيذ المهارات	- أشجع زملائي عند القيام بالإسعافات الأولية	8- أشترك زملائي عند القيام بالإسعافات الأولية	المحور الثاني التعاون
— أقوم بالتنقل من قاعدة لقاعدة بنظام	- أنتظر دوري للمشاركة في الحديث داخل القاعدة الكشفية	1— المشاركة في الحديث أثناء العمل داخل القاعدة	المحور الثالث النظام
	- أبدء في النشاط عند سماع الصافرة	4- أحترم ميعاد بدء النشاط	
	- أرتب أدواتي في أماكنها لسهولة الحصول عليها	7— أستطيع الحصول علي أدواتي بسهولة لأنني أضع كل شئ في مكان ثابت	

يتضح من جدول (3) العبارات التي تم تعديلها أو حذفها وفقاً لأراء السادة الخبراء في الاستمارة حيث تم تعديل العبارات رقم (2 ، 15) وحذف عدد (3) عبارات في المحور الأول : إدراك الجمال ، وتعديل العبارة رقم (8) وحذف عبارة واحدة في المحور الثاني : التعاون ، وتعديل العبارات رقم (1 ، 4 ، 7) وحذف عبارة واحدة في المحور الثالث : النظام في استمارة القيم الجمالية لطالبات كلية التربية الرياضية للبنات بجامعة الاسكندرية .

٤- بعد التوصل الى محاور الاستبيان وتحديد العبارات وتعديلها وفقاً لأراء الخبراء تم التوصل الى الشكل النهائي لأستمارة القيم الجمالية لطالبات كلية التربية الرياضية للبنات بجامعة الاسكندرية والذي يتكون من عدد (41) عبارة موزعة على ثلاثة محاور هي كالتالي :-

- المحور الأول : إدراك الجمال ويتكون من عدد (16) عبارة.



- المحور الثانى : التعاون ويتكون من عدد (16) عبارة.
- المحور الثالث : النظام ويتكون من عدد (9) عبارة.

٥- قامت الباحثة بتحديد طريقة الاجابة على العبارات حيث يتم الاجابة (نعم – لا) وبذلك تكون استمارة الاستبيان فى الصورة النهائية وصالحة للتطبيق لحساب المعاملات العلمية (الصدق والثبات) على عينة الدراسة الاستطلاعية.

#### الدراسة الاستطلاعية :

تم إجراء الدراسة الاستطلاعية في 2019/10/23 بهدف التعرف على المعاملات العلمية لاستمارة القيم الجمالية لطالبات كلية التربية الرياضية للبنات بجامعة الاسكندرية وعرضها على الخبراء مرفق رقم (1) لتحديد صدق المحكمين ، وعدد (32) طالبة من مجتمع البحث وخارج العينة الاساسية ، وتم التوصل الى حساب المعاملات العلمية للاستمارة (الصدق والثبات) كالتالى :-

أولاً :- الصدق : تم حساب الصدق للاستمارة عن طريق :-

١- صدق المحكمين : أعتمدت الباحثة فى صدق محاور وعبارات استمارة الاستبيان على صدق المحكمين وذلك للتعرف على مدى مناسبة المحاور ومدى وضوح العبارات بناءً على آراء السادة الخبراء .

جدول (4) نسبة اتفاق المحكمين على عبارات استمارة القيم الجمالية لطالبات كلية التربية الرياضية للبنات بجامعة الاسكندرية (ن = 14)

النسبة %	م	النسبة %	م	النسبة %	م	النسبة %	م
%92.86	16	%71.43	5	%92.86	11	المحور الأول : إدراك الجمال	
المحور الثالث : النظام		%78.57	6	%78.57	12	%100	1
%71.43	1	%92.86	7	%71.43	13	%71.43	2
%71.43	2	%92.86	8	%78.57	14	%92.86	3
%78.57	3	%85.71	9	%92.86	15	%71.43	4
%92.86	4	%92.86	10	%92.86	16	%100	5
%92.86	5	%71.43	11	المحور الأول : التعاون		%71.43	6
%92.86	6	%85.71	12	%85.71	1	%71.43	7
%78.57	7	%78.57	13	%78.57	2	%100	8
%92.86	8	%92.86	14	%71.43	3	%78.57	9
%71.43	9	%71.43	15	%85.71	4	%71.43	10

يتضح من جدول (4) نسبة موافقة المحكمين على عبارات الاستمارة تراوحت ما بين (71.43% : 100%) وهى نسب عالية مما يدل على صدق استمارة القيم الجمالية لطالبات كلية التربية الرياضية للبنات بجامعة الاسكندرية قبل التطبيق على عينة الدراسة الاساسية.

٢- صدق الاتساق الداخلى : يوضح صدق الاتساق الداخلى ارتباط كل عبارة بالمحور الذى تندرج تحته وارتباط كل محور بالدرجة الكلية للاستبيان .

جدول (5) صدق الاتساق الداخلى للعبارات فى استمارة القيم الجمالية لطالبات كلية التربية الرياضية للبنات بجامعة الاسكندرية (ن = 32)

معامل الارتباط	م	معامل الارتباط	م	معامل الارتباط	م	معامل الارتباط	م
**0.887	16	**0.955	5	**0.921	11	المحور الأول : إدراك الجمال	
المحور الثالث : النظام		**0.887	6	**0.919	12	**0.919	1
**0.991	1	**0.947	7	**0.926	13	**0.916	2
**0.991	2	**0.955	8	**0.905	14	**0.905	3
**0.991	3	**0.918	9	**0.919	15	**0.925	4
**0.758	4	**0.918	10	**0.919	16	**0.905	5
**0.991	5	**0.918	11	المحور الأول : التعاون		**0.905	6
**0.991	6	**0.909	12	**0.918	1	**0.919	7
**0.885	7	**0.918	13	**0.887	2	**0.919	8
**0.991	8	**0.955	14	**0.939	3	**0.905	9
**0.991	9	**0.947	15	**0.887	4	**0.905	10

\*معنوية "ر" الجدولية عند مستوى 0.05 = 0.349 ، عند مستوى 0.01 = 0.449

يتضح من جدول (5) وجود دلالة معنوية فى قيمة معامل الارتباط "ر" بين درجة العبارة ودرجة المحور فى استمارة القيم الجمالية لطالبات كلية التربية الرياضية للبنات بجامعة الاسكندرية مما يدل على صدق الاستمارة قبل التطبيق على العينة الأساسية .

جدول (6) صدق الاتساق الداخلى فى محاور استمارة القيم الجمالية لطالبات كلية التربية الرياضية للبنات بجامعة الاسكندرية (ن = 32)

م	محاور الاستبيان	معامل الارتباط "ر"
1	المحور الأول : إدراك الجمال .	**0.998
2	المحور الثانى : التعاون .	**0.993
3	المحور الثالث : النظام .	**0.971

\*معنوية "ر" الجدولية عند مستوى  $0.05 = 0.349$  ، عند مستوى  $0.01 = 0.449$

يتضح من جدول (6) وجود دلالة معنوية فى قيمة معامل الارتباط "ر" بين درجة المحور والدرجة الكلية لاستمارة القيم الجمالية لطالبات كلية التربية الرياضية للبنات بجامعة الاسكندرية مما يدل على صدق الاستمارة قبل التطبيق على العينة الأساسية .

ثانياً :- الثبات: تم التحقق من ثبات استمارة القيم الجمالية لطالبات كلية التربية الرياضية للبنات بجامعة الاسكندرية عن طريق حساب معامل الثبات ألفا لكرونباخ والتجزئة النصفية .

جدول (7) معامل الثبات فى محاور استمارة القيم الجمالية لطالبات كلية التربية الرياضية للبنات بجامعة الاسكندرية (ن = 32)

م	محاور الاستبيان	معامل الثبات	
		الفا لكرونباخ	التجزئة النصفية
1	المحور الأول : إدراك الجمال .	0.987	0.999
2	المحور الثانى : التعاون .	0.988	0.990
3	المحور الثالث : النظام .	0.988	0.987
الدرجة الكلية لاستمارة الاستبيان		0.995	0.997

يتضح من جدول (7) معامل الثبات لاستمارة القيم الجمالية لطالبات كلية التربية الرياضية للبنات بجامعة الاسكندرية ، حيث بلغ معامل الفا لكرونباخ 0.995 وتراوحت قيمته فى المحاور ما بين (0.987 ، 0.988) ، وبلغت قيمة الثبات بالتجزئة النصفية 0.997 ، وتراوحت فى

المحاور ما بين ( 0.987 ، 0.999 ) وهى قيم عالية اكبر من 0.7 وتقترب من الواحد الصحيح مما يدل على ثبات الاستبيان قبل تطبيق الدراسة الأساسية .

## 2- برنامج المعسكر الكشفي:

قامت الباحثة باتباع عده خطوات لاعداد برنامج المعسكر الكشفي:

بالاطلاع على المراجع العلمية المرتبطة بموضوع الدراسة مثل سهام محمد ( 2013 ) ( 20 ) ، منى الازهرى (2012) (38) ، السيد محمد ،فاطمة سامى ( 2011 ) ( 13 ) ، ثائر رشيد (2011) (16) ، فتحى السقاف (2009) (27) ، محمد على (2007) (33) ، على خليفه الزاندى (2006) (26) ، هدى حسن وماهر حسن (2006) (43) ، جمال الشافعي (2003) (17) ، المنظمه الكشفيه العربيه (2001) (14) ، تهانى عبد السلام (2001) (15) ، عزت الكاشف (2001) (25) ، و الدراسات السابقة مثل دراسة عبد الله عبد حمزة (2016) (24) ، احمد عبد الرؤوف ( 2014 ) ( 7 ) ، محمد عبد الفتاح (2010) (31) ، نبيل السيد (2010) (41) ، سامح محمد (2009) (19) ، تم ما يلى:

- 1- تحديد الهدف من اقامة المعسكر (إكساب بعض القيم الجمالية من خلال الأنشطة و المهارات الكشفية)
- 2- اختيار موقع وميعاد اقامة المعسكر (تم اختيار موقع مركز الفريق محمد أنور عبد اللطيف الكشفي البحري – فى 6 نوفمبر 2019 م)
- 3- اجراء الاجراءات الادارية (تصاريح اقامة المعسكر من الكلية و مكان الاقامة مركز الفريق محمد أنور عبد اللطيف الكشفي البحري)
- 4- حصر عدد الطالبات المشتركات فى المعسكر (145 طالبة)
- 5- تحديد مدة المعسكر (يوم واحد)
- 6- توفير الميزانية و الامكانيات و الادوات اللازمة للمعسكر .
- 7- وضع برنامج المعسكر ( الانشطة – تقسيم القواعد ( 10قواعد ) - البرنامج الزمنى ).
- 8- تحديد اللجان و القيادات الاشرافية لادارة المعسكر ( عدد 4 قادة كشفيين ، 10 مساعدين)
- 9- اساليب تقييم المعسكر ( أستمارة القيم الجمالية)

تم عرض برنامج المعسكر بصورته المبدئية على السادة الخبراء و عددهم (14) فى مجال الترويج و الكشافة مرفق رقم (1)، وقد وافق السادة الخبراء بنسبة (75 : 100%) على محتوى برنامج المعسكر الكشفى مرفق رقم (3).

**كما يحتوي مرفق (4) علي أسطوانة لصور المعسكر الكشفى ليوم واحد.**

#### **الدراسة الأساسية :-**

تم تطبيق الدراسة الأساسية فى 2019/11/6 على عينة الدراسة الأساسية من طالبات كلية التربية الرياضية للبنات - جامعة الاسكندرية وفقاً للخطوات التنفيذية التالية :

#### **القياس القبلى :**

تم إجراء القياس القبلى فى يوم 2019/10/30 على عينة الدراسة الأساسية من خلال توزيع استمارة القيم الجمالية لطالبات كلية التربية الرياضية للبنات بجامعة الاسكندرية وتوجيه الطالبات لكيفية الاجابة على جميع عبارات الاستمارة بعد توضيح الهدف منها .

#### **القياس البعدى :**

تم إجراء القياس البعدى بعد تطبيق برنامج المعسكر فى يوم 2019/11/13 على عينة الدراسة الأساسية بنفس طريقة إجراء القياس القبلى على طالبات كلية التربية الرياضية للبنات بجامعة الاسكندرية قيد البحث ثم تفرغ البيانات تمهيداً لمعالجتها إحصائياً .

## عرض ومناقشة النتائج :-

أولاً :- عرض ومناقشة نتائج الفرض الأول ( توجد فروق ذات دلالة إحصائية بين متوسطي القياس القبلي والبعدي لقيمة إدراك الجمال لطالبات كلية التربية الرياضية لصالح القياس البعدي)

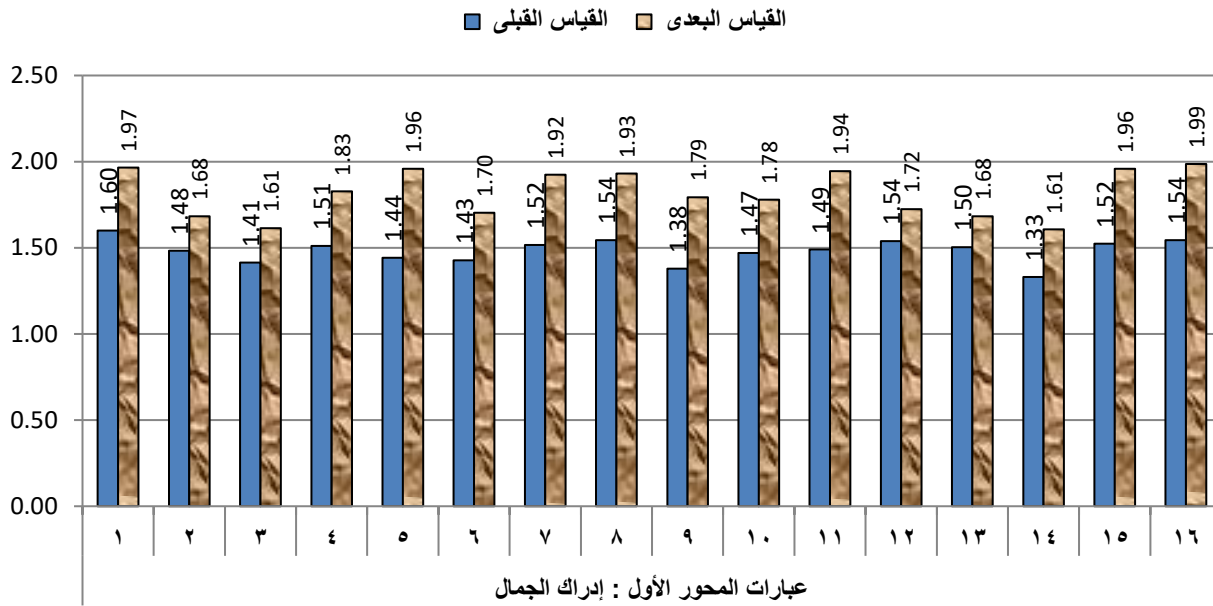
جدول (8) دلالة الفروق بين القياس القبلي والبعدي في استمارة القيم الجمالية لطالبات كلية التربية الرياضية للبنات بجامعة الاسكندرية (المحور الأول : إدراك الجمال) ( ن = 145 )

م	العبارات	القياس القبلي			القياس البعدي			الفرق	نسبة الفرق %	قيمة "ت" المحسوبة
		المتوسط الحسابي	نسبة الموافقة	اتجاه الآراء	المتوسط الحسابي	نسبة الموافقة	اتجاه الآراء			
1	أحب الصيحات والأغاني الكشفية التي تؤدي داخل القواعد	1.60	60.00	نعم	1.97	96.55	نعم	22.84	9.11**	
2	أحرص علي نظافة البيئة	1.48	48.28	لا	1.68	68.28	نعم	13.49	6.00**	
3	أحافظ علي زي الكشفي	1.41	41.38	لا	1.61	61.38	نعم	14.15	6.00**	
4	أشعر بالولاء عند أداء التحية الكشفية وتحية العلم	1.51	51.03	نعم	1.83	82.76	نعم	21.00	8.18**	
5	أحب إيقاد النيران	1.44	44.14	لا	1.96	95.86	نعم	35.89	12.42**	
6	أستمتع عند نصب وفك الخيام	1.43	42.76	لا	1.70	70.34	نعم	19.32	7.41**	
7	أشعر بالنجاح عند فك الشفرات	1.52	51.72	نعم	1.92	92.41	نعم	26.82	9.94**	
8	أهتم بتنفيذ الندوات والتشكيلات في العمل الكشفي	1.54	54.48	نعم	1.93	93.10	نعم	25.00	9.52**	
9	أشعر بالإنجاز عند تقطيع الأخشاب بالبلطة	1.38	37.93	لا	1.79	79.31	نعم	30.00	10.08**	
10	أشعر بالفرح عندما يحقق أحد زملائي أتمام مهارة معينة	1.47	46.90	لا	1.78	77.93	نعم	21.13	8.05**	
11	أحب الأطلاع والأستكشاف في العمل الكشفي	1.49	48.97	لا	1.94	94.48	نعم	30.56	10.97**	
12	أبتهج بروية السماء عندما تكون مزينة بالنجوم	1.54	53.79	نعم	1.72	72.41	نعم	12.11	5.74**	
13	عنا أزرر موقعا أهتم بجمالية المكان	1.50	50.34	لا	1.68	68.28	نعم	11.93	5.61**	
14	أستخدم خامات البيئة في عمل بعض الأشياء الجميلة	1.33	33.10	لا	1.61	60.69	نعم	20.73	7.41**	
15	أشعر بالفرح عند أداء نماذج	1.52	52.41	نعم	1.96	95.86	نعم	28.51	10.52**	

									مبتكرة لأعمال الريادة
**10.67	28.57	0.44	نعم	98.62	1.99	نعم	54.48	1.54	16 أستمتع عند أداء الربطات والسدورات بالحبال
**12.05	22.62	5.37	نعم	81.77	29.08	لا	48.23	23.72	الدرجة الكلية للمحور الأول: إدراك الجمال

\*معنوية "ت" الجدولية عند مستوى  $0.05 = 1.960$  ، عند  $0.01 = 2.576$

يتضح من جدول (8) وجود دلالة معنوية في قيمة "ت" المحسوبة بين القياس القبلي والبعدى لأراء الطالبات في عبارات (المحور الأول : إدراك الجمال) ، حيث تراوحت نسبة الفرق ما بين (11.93% : 35.89%) واتجهت الأراء نحو الموافقة بنعم على جميع العبارات ، وجاءت الموافقة على المحور بنسبة 22.62% لصالح القياس البعدى في استمارة القيم الجمالية لطالبات كلية التربية الرياضية للبنات بجامعة الاسكندرية.



شكل (2) المتوسط الحسابي بين القياس القبلي والبعدى في استمارة القيم الجمالية لطالبات كلية التربية الرياضية للبنات بجامعة الاسكندرية (المحور الأول : إدراك الجمال)

— بالنسبة للفرض الأول جاءت أراء الطالبات علي القيمة الجمالية (إدراك الجمال) في القياس القبلي بنسبة موافقة تراوحت ما بين (33.10% : 60%) وإتجاه الإجابات ما بين نعم ولا ، بينما تحسنت الأراء في القياس البعدى لنتيجة الإجابات نحو نعم بنسبة موافقة ما بين (60.69% : 98.62%) حيث جاء التحسن في نسبة المحور الكلية (إدراك الجمال) بنسبة (22.62%) ، وجاءت أعلي نسبة تحسن في أراء الطالبات في العبارات التالية أحب إيقاد النيران ، أحب الأطلاع والأستكشاف في العمل الكشفي ، أشعر بالإنجاز عند تقطيع الأخشاب بالبلطة، أستمتع عند أداء

الربطات والدورات بالحبال، أشعر بالفرح عند أداء نماذج مبتكرة لأعمال الريادة، أهتم بتنفيذ الندوات والتشكيلات في العمل الكشفي، أحب الصيحات والأغاني الكشفية التي تؤدي داخل القواعد

ويرجع التحسن في قيمة (إدراك الجمال) للطلبات إلي أن أستخدام البرنامج الكشفي لمعسكر اليوم الواحد الذي يهدف إلي إكساب قيمة إدراك الجمال كان له تأثير إيجابي حيث أن الأشتراك في الأنشطة الكشفية ينمي الإحساس بالجمال لدي الطالبات في شعورهم بالسعادة والفرح والإنجازو الإبتكار والإبداع من خلال الممارسة الفعلية للأنشطة الكشفية المنظمة في المعسكر وإتاحة الفرصة لهم للتأمل في الطبيعة وتقديرها.

وهذا يتفق مع ما أسفرت عنه نتائج دراسة كلا من أحمد جهاد جمعة (2016)(4) أن المعسكرات تسهم من خلال أنشطتها المتعددة في توفير قدر كبير من الخبرات والقيم الجمالية والنفسية والاجتماعية التي تثري حياه الفرد، وكما أسفرت نتائج دراسة سوسن السعيد (2009) (21) أنه يوجد تحسن في قيمة إدراك الجمال عند طلاب الجامعة .

ويرجع ذلك إلي ما أشار اليه أحمد أمين وحلمي سحلول (2008)الي ان من المهارات المحببة لدى الافراد هي مهارة استخدام الحبال لما لها من اهمية في حياه الخلاء وتستخدم في عمل النماذج الكشفية و مشروعات الريادة مما يجعل حياه الخلاء اكثر متعة و ثراء. (أحمد أمين وحلمي سحلول :44)

وتتفق نتائج الدراسة الحاليه مع ما أشار اليه محمود صديق (2006) أن نشاط المعسكرات من الأنشطة المحببة إلي نفوس الطلاب لما تمثله من تعليم مهارات وفنون تكسبهم العديد من الخبرات ، كما أن هذا النشاط يعد من الأنشطة التي تتميز بالمتعه والتشويق وإشاعة جو من المرح والبهجة وكذلك تكوين صداقات وطيدة من خلال تواجد مجموعة متألفة من الطلاب داخل المعسكر. ( محمود صديق : 27)

وفي هذا الصدد توضح سهام محمد (2012) أن المعسكرات لم تعد مكاناً يقضي فيه الفرد أو الجماعة وقتاً للترويح أو الترفيه فقط بل أصبحت وسيلة فعالة في التربية الشاملة فالمعسكرات تعمل علي تطوير القيم والمفاهيم الشخصية وينمي مهارات التعلم مدي الحياة ، وكذلك تعمل المعسكرات علي أكتساب حب الطبيعة وتربية الذوق الجمالي وتنمية الشعور الفني وتذوق نواحي الجمال في البيئة.( سهام محمد :19،13)

ويذكر طه عبد الرحيم (2006) أن العلماء يرون ضرورة وجوب الأهتمام بالترويح الخلوي نظراً لماله من أهمية في فهم وتقدير الطبيعة والإستمتاع بها وبمناظرها وبجمالها. (طه عبد الرحيم :98)



ومما سبق يتضح تحقق وصحة الفرض الأول أنه توجد فروق ذات دلالة إحصائية بين متوسطي القياس القبلي والبعدي لقيمة إدراك الجمال لطالبات كلية التربية الرياضية لصالح القياس البعدي .

**ثانياً :- عرض ومناقشة نتائج الفرض الثاني ( توجد فروق ذات دلالة إحصائية بين متوسطي القياس القبلي والبعدي لقيمة التعاون لطالبات كلية التربية الرياضية لصالح القياس البعدي )**

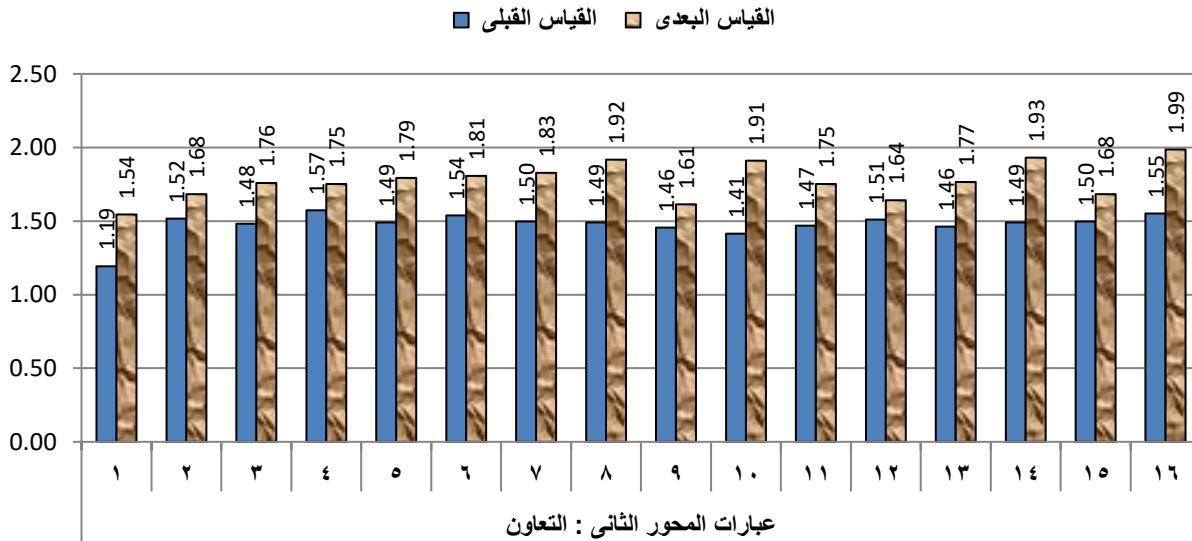
**جدول (9) دلالة الفروق بين القياس القبلي والبعدي في استمارة القيم الجمالية لطالبات كلية التربية الرياضية للبنات بجامعة الاسكندرية (المحور الثاني : التعاون) (ن = 145)**

م	العبارات	القياس القبلي			القياس البعدي			الفرق	نسبة الفرق %	قيمة "ت" المحسوبة
		المتوسط الحسابي	نسبة الموافقة	اتجاه الآراء	المتوسط الحسابي	نسبة الموافقة	اتجاه الآراء			
1	أرغب في التطوع بالعمل في الأنشطة الكشفية	1.19	19.31	لا	1.54	54.48	نعم	29.48	**8.84	
2	أفضل المصلحة الجماعية حتى لو تعارضت مع مصلحتي الشخصية	1.52	51.72	نعم	1.68	68.28	نعم	10.91	**5.34	
3	أبتعد عن المواقف الغير مقبولة اجتماعيا	1.48	48.28	لا	1.76	75.86	نعم	18.60	**7.41	
4	أحرص علي مقابلة زملائي في الفوائد ببشاشة	1.57	57.24	نعم	1.75	75.17	نعم	11.40	**5.61	
5	أجيد الأصغاء إلي الآخرين	1.49	48.97	لا	1.79	79.31	نعم	20.37	**7.92	
6	لدي المهارة في تكوين علاقات ومصداقات جديدة	1.54	53.79	نعم	1.81	80.69	نعم	17.49	**7.28	
7	أجد سعادة عند العمل في إطار الجماعة	1.50	49.66	لا	1.83	82.76	نعم	22.12	**8.44	
8	أشجع زملائي عند القيام بالإسعافات الأولية	1.49	48.97	لا	1.92	91.72	نعم	28.70	**10.37	
9	أقدم جميع الأدوات الخاصة بي إلي زملائي أثناء التدريب علي المهارات الكشفية	1.46	45.52	لا	1.61	61.38	نعم	10.90	**5.21	
10	المشاركة في تحضير الأدوات الخاصة بالمهارات الكشفية	1.41	41.38	لا	1.91	91.03	نعم	35.12	**11.92	
11	أحب تحمل المسؤولية أثناء التكليف بنشاط	1.47	46.90	لا	1.75	75.17	نعم	19.25	**7.54	
12	أكتسب العديد من الاتجاهات الصالحة التي تساعدني علي الاندماج في حياة الجماعة	1.51	51.03	نعم	1.64	64.14	نعم	8.68	**4.66	
13	أشتر اكي في المعسكرات الكشفية	1.46	46.21	لا	1.77	76.55	نعم	20.75	**7.92	

									يزيد من إحساسي بالانتماء للجامعة
**10.67	29.63	0.44	نعم	93.10	1.93	لا	48.97	1.49	14
**5.74	12.44	0.19	نعم	68.28	1.68	لا	49.66	1.50	15
**10.52	28.00	0.43	نعم	98.62	1.99	نعم	55.17	1.55	16
**10.96	20.05	4.74	نعم	77.28	28.37	لا	47.67	23.63	الدرجة الكلية للمحور الثاني: التعاون

\*معنوية "ت" الجدولية عند مستوى 0.05 = 1.960 ، عند 0.01 = 2.576

يتضح من جدول (9) وجود دلالة معنوية في قيمة "ت" المحسوبة بين القياس القبلي والبعدى لأراء الطالبات في عبارات (المحور الثاني : التعاون) ، حيث تراوحت نسبة الفرق ما بين (8.68% : 35.12%) واتجهت الأراء نحو الموافقة بنعم على جميع العبارات ، وجاءت الموافقة على المحور بنسبة 20.05% لصالح القياس البعدى في استمارة القيم الجمالية لطالبات كلية التربية الرياضية للبنات بجامعة الاسكندرية.



شكل (3) المتوسط الحسابي بين القياس القبلي والبعدى في استمارة القيم الجمالية لطالبات كلية التربية الرياضية للبنات بجامعة الاسكندرية (المحور الثاني : التعاون)

بالنسبة للفرض الثاني جاءت أراء الطالبات علي القيمة الجمالية (التعاون) في القياس القبلي بنسبة موافقة تراوحت ما بين (19.31% : 57.24%) وأتجاه الإجابات ما بين نعم ولا ، بينما تحسنت الأراء في القياس البعدى لنتيجة الإجابات نحو نعم بنسبة موافقة ما بين (54.48% : 98.92%) حيث جاء التحسن في نسبة المحور الكلية (التعاون) بنسبة (20.05%) ، وجاءت أعلى نسبة تحسن في أراء الطالبات في العبارات التالية المشاركة في تحضير الأدوات الخاصة

بالمهارات الكشفية ، أنفاعل مع زملائي عند رفع الأثر ، أرغب في التطوع بالعمل في الأنشطة الكشفية ، أشجع زملائي عند القيام بالإسعافات الأولية ، أتعاون مع زملائي في كيفية تحديد الاتجاهات ، أجد سعادة عند العمل في إطار الجماعة ، أشارك في المعسكرات الكشفية يزيد من إحساسي بالانتماء للجماعة .

ويرجع تحسن الطالبات في قيمة التعاون إلي أن برنامج المعسكر الذي يهدف إلي إكساب قيمة التعاون كان له تأثير إيجابي حيث أن الأشتراك في الأنشطة الكشفية والعمل في صورة جماعية يعودهم علي العمل الجماعي ويكسبهم قيمة التعاون .

وهذا يتفق مع ما أسفرت عنه نتائج دراسة كلاً من سامح محمد (2009)(19) حيث تشير نتائجها إلي أن للمعسكرات دور إيجابي في إكتساب المهارات الإجتماعية المتمثلة في فن التعامل مع الآخرين، سوسن السعيد (2009)(21) حيث أسفرت نتائجها الي تحسن في قيمة التعاون عند طلاب الجامعة .

وذلك قد يرجع إلي ما اشارت اليه سهام محمد (2012) أن من أهم أهداف المعسكرات أنها تعمل علي تنمية القدرات والعلاقات الإجتماعية ، نتيجة أشتراك الفرد مع زملائه في النشاطات المتعددة وتعاونهم في إنجاز مختلف الأعمال ، وغرس روح العمل التطوعي والتعاون الجماعي بين الطلبة وترسيخ مبادئ الاحترام وحب العمل.( سهام محمد :14)

كما يوضح كلا من هناء حافظ (2003)، تهاني عبد السلام (2001) ان المعسكرات وسيلة تربوية من وسائل التربية الحديثة تعمل على النهوض بالشباب وتنمية شخصيتهم بما ينعكس على تطوير وطنهم، وتهيئ المعسكرات كاحد أنشطة الخلاء خبرة تربوية ابتكارية للحياه التعاونية ولاندماج مع الجماعة في بيئة طبيعية بسيطة، وممارسة الانشطة الهادفة التي تنمي الحالة الصحية و الوقاية من الانحرافات النفسية والاجتماعية. (هناء : 228، 229) (تهاني: 7، 8، 23)

هذا بالاضافة الى ما يشير اليه ميسون ايدوارد Misson Edward ( 2005 ) (47)، اليسون هاربر Aleson Hrber ( 2013 ) (46) أن اهمية الحركة الكشفية تكمن في التعلم و الممارسة في البيئة الطبيعية و ممارسة الحياه الديمقراطية و الوقاية من المخاطر و المعايشة لحياه الجماعة

ويوضح كلاً من أفنان دروزه (2006) ، محمد بن حموده(2006) أن التعاون يعد من أهم صور التفاعل الاجتماعي ، وهو عامل من عوامل تماسك الجماعة وقوتها ولا يرتقي المجتمع بدون تعاون بين أفرادها ، لذلك فيعد التعاون من أهم عمليات التفاعل الاجتماعي الذي لا تستقيم الحياه بدونها.( أفنان :13) (محمد :45)

وتعد المعسكرات الكشفية أحد مجالات التنشئة الاجتماعية التي تتيح للنشئ فرص النمو المتكامل عن طريق ما توفره من خبره تتكون من ( معرفة ، مهارة ، اتجاهات ، خبرات) من خلال الأنشطة التي تمارس بالمعسكر ،وتعتبر المعسكرات من المؤسسات التربوية المنتشرة في الوطن العربي والتي تضم قاعدة عريضة من النشئ والشباب الذين هم في حاجة إلي الرعاية والتوجيه.

ومما سبق يتضح تحقق وصحة الفرض الثاني أنه توجد فروق ذات دلالة إحصائية بين متوسطي القياس القبلي والبعدي لقيمة التعاون لطالبات كلية التربية الرياضية لصالح القياس البعدي .

**ثالثاً :- عرض ومناقشة نتائج الفرض الثالث ( توجد فروق ذات دلالة إحصائية بين متوسطي القياس القبلي والبعدي لقيمة النظام لطالبات كلية التربية الرياضية لصالح القياس البعدي)**

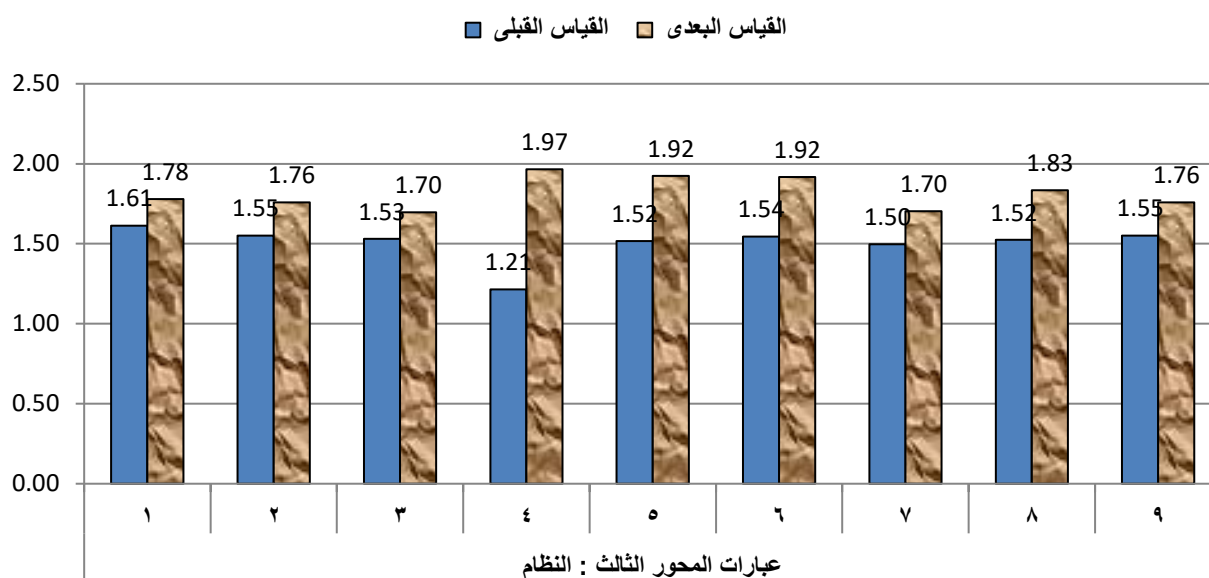
**جدول (10) دلالة الفروق بين القياس القبلي والبعدي فى استمارة القيم الجمالية لطالبات كلية التربية الرياضية للبنات بجامعة الاسكندرية (المحور الثالث : النظام) ( ن = 145 )**

م	العبارات	القياس القبلي			القياس البعدي			الفرق	نسبة الفرق %	قيمة "ت" المحسوبة
		المتوسط الحسابي	نسبة الموافقة	اتجاه الآراء	المتوسط الحسابي	نسبة الموافقة	اتجاه الآراء			
1	أنتظر دوري للمشاركة في الحديث داخل القاعدة الكشفية	1.61	61.38	نعم	1.78	77.93	نعم	10.26	5.34**	
2	أقوم بتنظيم المكان بعد الانتهاء من المهارة	1.55	55.17	نعم	1.76	75.86	نعم	13.33	6.13**	
3	أحافظ علي الأدوات التي أقوم باستخدامها في أداء المهارات الكشفية	1.53	53.10	نعم	1.70	69.66	نعم	10.81	5.34**	
4	أبدء في النشاط عند سماع الصافرة	1.21	21.38	لا	1.97	96.55	نعم	61.93	20.88**	
5	ألتزم بالقوانين عند ممارسة المهارات	1.52	51.72	نعم	1.92	92.41	نعم	26.82	9.94**	
6	أنظم وقتي عند أداء المهارات الكشفية	1.54	54.48	نعم	1.92	91.72	نعم	24.11	9.24**	
7	أرتب أدواتي في أماكنها لسهولة الحصول عليها	1.50	49.66	لا	1.70	70.34	نعم	13.82	6.13**	
8	أحرص علي أدوات المعسكر لعدم إتلافها	1.52	52.41	نعم	1.83	83.45	نعم	20.36	8.05**	
9	أقوم بأداء الأعمال بأخلاص عندما أكلف بها أثناء تنفيذ النشاط	1.55	55.17	نعم	1.76	75.86	نعم	13.33	6.13**	
<b>الدرجة الكلية للمحور الثالث: النظام</b>		<b>13.54</b>	<b>50.50</b>	<b>لا</b>	<b>16.34</b>	<b>81.53</b>	<b>نعم</b>	<b>20.62</b>	<b>10.95**</b>	

\*معنوية "ت" الجدولية عند مستوى 0.05 = 1.960 ، عند 0.01 = 2.576

يتضح من جدول (10) وجود دلالة معنوية فى قيمة "ت" المحسوبة بين القياس القبلي والبعدي لأراء الطالبات فى عبارات (المحور الثالث : النظام) ، حيث تراوحت نسبة الفرق ما بين (10.26% : 61.93%) واتجهت الأراء نحو الموافقة بنعم على جميع العبارات ، وجاءت

الموافقة على المحور بنسبة 20.62% لصالح القياس البعدي في استمارة القيم الجمالية لطالبات كلية التربية الرياضية للبنات بجامعة الاسكندرية .



شكل (4) المتوسط الحسابي بين القياس القبلي والبعدي في استمارة القيم الجمالية لطالبات كلية التربية الرياضية للبنات بجامعة الاسكندرية (المحور الثالث : النظام)

- بالنسبة للفرض الثاني جاءت آراء الطالبات علي القيمة الجمالية (النظام) في القياس القبلي بنسبة موافقة تراوحت ما بين (21.38% : 61.38%) وأتجاه الإجابات ما بين نعم ولا ، بينما تحسنت الآراء في القياس البعدي لنتيجة الإجابات نحو نعم بنسبة موافقة ما بين (69.66% : 96.55%) حيث جاء التحسن في نسبة المحور الكلية (النظام) بنسبة (20.62% )، وجاءت أعلى نسبة تحسن في آراء الطالبات في العبارات التالية أبدء في النشاط عند سماع الصافرة ، ألتزم بالقوانين عند ممارسة المهارات ، أنظم وقتي عند أداء المهارات الكشفية ، أحرص علي أدوات المعسكر لعدم إتلافها .

ويتفق هذا مع ما أشار إليه محمد عويدات (2000) أن النظام هو أسلوب حياة إيجابي ومهارة مكتسبة تحتاج إلي تدريب ومداومة حتي يصبح جزءاً من حياتنا ، لذلك التدريب علي النظام يجعل الأفكار ترتقي وتزرع الثقة في أولي عناصر النجاح. ( محمد عويدات :40)

ويوضح طه عبد الرحيم (2006) أن المعسكر المنظم ما هو إلا مؤسسة تربوية اجتماعية تتخذ من الطبيعة مدرستها ومن الجماعة أسلوبها للحياة في مجتمع متعاون. ( طه عبد الرحيم :95)

وتري الباحثة أن النظام هو أساس أي عمل ناجح ، لأن بدون النظام والترتيب الجيد داخل القواعد المتاحة في المعسكر لا يبقى هناك إي استفادة منه، حيث أن النظام هو الذي يساعد علي أداء الأنشطة الكشفية بشكل أفضل فعند توزيع الطالبات علي القواعد داخل المعسكر وقيامهم بالالتزام بفتح الشفريات بالوقت المحدد لفتحها وقيامهم بتنظيم المكان بعد أنتهائهم من أداء المهارات ، وبدئهم في النشاط عند سماع الصافرة و التزمهم بالقوانين عند ممارسة المهارات أدي ذلك نجاح المعسكر وبالتالي أدي ذلك إلي توضيح أهمية النظام .

وفي هذا الصدد تري الباحثة ضرورة توفير الفرص لطلاب الجامعة للمشاركة في برامج المعسكرات و الأنشطة الكشفية في الخلاء ، لما لها من أهمية و فاعلية في تنمية الطلاب تنمية شاملة و متزنة من كافة الجوانب البدنية و النفسية و العقلية و الاجتماعية و ترسيخ القيم الجمالية و الروحية و الاخلاقية و الاجتماعية

ومما سبق يتضح تحقق وصحة الفرض الثالث أنه توجد فروق ذات دلالة إحصائية بين متوسطي القياس القبلي و البعدي لقيمة النظام لطالبات كلية التربية الرياضية لصالح القياس البعدي .

وتعزي الباحثة هذه النتائج إلي أن أشترك الطالبات في المعسكر الكشفي وممارسة الأنشطة الكشفية ، وتنوع اسلوب التعلم الجماعي في الخلاء في جو يسوده العلاقات الايجابية و التعاون الفعال ، واستخدام اساليب التعزيز و مناسبة مع القدرات الذاتية للطالبات، بعيدا عن الاساليب النمطية التقليدية ، ، هذا بالاضافة الي الممارسة الفعلية للمهارات الكشفية قيد البحث و تنمية التذوق الفني وإدراك الجمال من خلال تعلمهم للمهارات الكشفية في البيئة الطبيعية وأتاحه الفرصه لهم للتواجد بين أحضان الطبيعة وركوب المركب و اتاحة الفرص للابتكار و الابداع في بعض الأنشطة الكشفية مثل مشروعات و نماذج الريادة و استخدامات الحبال و العقد و الربطات و فك الشفريات في التنقل بين القواعد والأشترك في الألعاب الكشفية، مما يسهم في تنمية بعض القيم الجمالية للطالبات كإدراك الجمال والتعاون والنظام من خلال أشتركهم في المعسكر الكشفي .

وفي هذا الصدد يشير صلاح الدين العباسي ( 2005 ) الي ان ما تسعى اليه التربية الحديثة هو الوصول بالشخصية للتكامل و الاتزان من خلال الأنشطة الممارسة في الخلاء ، مما يشبع احتياجاته و ينمي قدراته و يكسبه مهارات وقيم مرغوبة من خلال مواقف عملية تطبيقية و يشعره بالرضا و السعادة ، وهذا ما تحققه الحركة الكشفية التي تجمع بين الاصاله و مطالب العصر و اتجاهاته الفكرية و تؤمن بالقيم و العلاقات الاجتماعية وفق منهجية

عملية تستخدم فيها أحدث الطرق و المعينات التربوية و التكنولوجية .  
( صلاح الدين : 18 )

### الاستنتاجات:

من خلال عرض النتائج وتحقيق أهداف وفروض الدراسة توصلت الباحثة إلي أن برنامج معسكر اليوم الواحد لإكساب الطالبات بعض القيم الجمالية ( كإدراك الجمال ، التعاون ، النظام ) ظهر له تأثير إيجابي وظهر ذلك من خلال التحقق من فروض الدراسة .

1- وجود فروق ذات دلالة إحصائية بين متوسطي القياس القبلي والبعدي لقيمة إدراك الجمال لطالبات كلية التربية الرياضية لصالح القياس البعدي

2- وجود فروق ذات دلالة إحصائية بين متوسطي القياس القبلي والبعدي لقيمة التعاون لطالبات كلية التربية الرياضية لصالح القياس البعدي

3- وجود فروق ذات دلالة إحصائية بين متوسطي القياس القبلي والبعدي لقيمة النظام لطالبات كلية التربية الرياضية لصالح القياس البعدي

### التوصيات المقترحة :

1- تطبيق المعسكر الكشفي لليوم الواحد علي مراحل سنوية أخرى .

2- ضرورة الأهتمام بإكساب الطالبات القيم الجمالية والعمل علي تنميتها من خلال الأنشطة المختلفة .

3- وضع خطة إستراتيجية للمعسكرات الكشفية في الجامعات المصرية.

4- تنمية وعي طلاب الجامعة بالمجال الكشفي والمعسكرات الكشفية من خلال الندوات وورش العمل .

5- الأهتمام بنشر الوعي الكشفي والقيم الجمالية من خلال وسائل الأعلام وبرامجه علي إعتبار أن وسائل الإعلام أحد المؤسسات المسؤولة عن التنشئة الإجتماعية.

6- حث وتشجيع طلاب الجامعات المصرية علي المشاركة في المعسكرات الكشفية .

## قائمة المراجع

### أولاً : المراجع العربية:

- 1- إبراهيم الفقي (2011) : كيف تخطط لحياتك
- 2- أبو علي نصيرة (2005) : الإعلام والقيم ، دار الهدى ، ط1 ، الجزائر
- 3- أحمد أمين، حلمى سحلول : عالم الأشبال ، دار الكتب والوثائق القومية، المركز الدولي للدعاية والنشر، القاهرة (2008)
- 4- أحمد جهاد جمعة (2016) : تقويم برنامج المعسكر الكشفي لطلاب المرحلة المتوسطة في جمهورية العراق ، رسالة ماجستير غير منشورة ، كلية التربية الرياضية - جامعة المنصورة
- 5- أحمد حسن عسل (2011) : تأثير برنامج ترويحي رياضي في إكساب بعض القيم الجمالية لذي طفل مرحلة ما قبل المدرسة ، رسالة ماجستير غير منشورة، كلية التربية الرياضية، جامعة طنطا
- 6- احمد عبد الحليم عبد الحليم : برامج مقترحة للمنهج الكشفي لقادة مرحلة الكشافة، رسالة دكتوراه غير منشورة، كلية التربية الرياضية ، جامعة حلوان (2012)
- 7- احمد عبد الرؤوف رجب : تقويم العمليات الادارية للمعسكرات الكشفية لطلاب جامعة الاسكندرية ، رسالة ماجستير غير منشورة ، كلية التربية الرياضية للبنين ، جامعة الاسكندرية (2014)



- 8- أحمد يونس البجاري : أثر أسلوبى ايقاف التفكير ولعب الدور فى تنمية القيم الجمالية لدى طلاب المرحلة الإعدادية ، رسالة دكتوراه غير منشورة ، كلية التربية ، جامعة المستنصرية (2005)
- 9- أحمد يونس البجاري : القيم الجمالية لدى طلاب معهد الفنون الجميلة ، مجلة جامعة كركوك للدراسات الإسلامية ، مجلد 7 ، العدد 3 (2012)
- 10- أزهار ماجد الربيعي : القيم الجمالية لدى طالبات المدارس الإعدادية المشمولة وغير المشمولة بالإرشاد التربوي ، رسالة ماجستير غير منشورة ، الجامعة المستنصرية (2003)
- 11- أفنان نظير دروزة (2006) المناهج ومعايير تقييمها ، نابلس ، فلسطين
- 12- الجرجاوي (2011) : معايير قيم التربية الجمالية فى الفكر الإسلامى والفكر الغربى (دراسة مقارنة) ، مجلة البحوث والدراسات الإسلامية ، مجلد 17
- 13- السيد محمد شعلان ، فاطمه سامى ناجى (2011) التربية الرياضيه والمعسكرات للاطفال ، الطبعة الاولى ، دار الكتاب الحديث ، القاهرة
- 14- المنظمة الكشفية العربية : تقرير المؤتمر الكشفى العربى الـ 23 بالرياض ، السعودية ، المختبر الكشفى التربوى ، القاهرة (2001)
- 15- تهانى عبد السلام محمد : إدارة المعسكرات الحديثة ، دار الفكر العربى ، ط1 ، القاهرة (2001)
- 16- ثائر رشيد مطر (2011) : التربية الكشفيه ، المطبعة المركزيه ، كليه التربية الرياضيه ، جامعه ديالى ، العراق
- 17- جمال الدين الشافعى (2003) : تربية الخلاء و الحركة الكشفيه ، دار الفكر العربى ، القاهرة

- 18- حمادي وجوامير 2014 : قياس الحكم الجمالي لدى طلبة معهد الفنون الجميلة في ديالى ، مجلة الفتح، مجلد 11، العراق
- 19- سامح محمد سيد احمد : دور المعسكرات الترويحية في اكساب مهارات الاتصال لطلاب الجامعات المصرية ، رسالة ماجستير غير منشورة ، كلية التربية الرياضية ، جامعة طنطا ، (2009)
- 20- سهام محمد أمر الله (2012) : إدارة وتنظيم المعسكرات الطلابية ، مؤسسة حورس الدولية ، الأسكندرية
- 21- سوسن السعيد محمد : بناء مقياس للقيم الأخلاقية والجمالية في التمرينات الفنية الإيقاعية ، رسالة ماجستير غير منشورة، كلية التربية الرياضية ، جامعة الزقازيق (2009)
- 22- صلاح الدين : حياه الخلاء ، مكتبة الكشافة و المرشدات ، ط2 ، القاهرة العباسي(2005)
- 23- طه عبد الرحيم (2006) : الترويح ، دار الوفاء ، الأسكندرية
- 24- عبد الله عبد حمزة(2016) : دور الانشطة الكشفية في تنمية بعض المهارات الاجتماعية لطلاب المرحلة المتوسطة بمديرية تربية بغداد بالعراق ، رسالة ماجستير غير منشورة ، كلية التربية الرياضية للبنات ، جامعة الاسكندرية
- 25- عزت محمود الكاشف : المعسكر الرياضي ، الهيئة المصرية للطباعة، 2001
- 26- على خليفة الزاندي(2006) : الاوسمة الكشفية و مطالبها، مكتبة المعارف، بيروت ، لبنان

- 27- فتحى هادى السقاف(2009) : حركة الكشف العربية ،مؤسسة حورس الدولية للنشر ، كلية التربية الرياضية للبنين، جامعة الاسكندرية
- 28- كمال رجب سليمان(2009) : الكشف تهذيب للنفس ، دار الوفاء لدنيا الطباعة والنشر ، الأسكندرية
- 29- محمد بن حموده (2006) : علم الإدارة المدرسية نظرياته وتطبيقاته ، في النظام التربوي الجزائري ،دار العلوم للنشر والتوزيع ، عنابة ، الجزائر
- 30- محمد زغلول ومكارم أبو هرجة (2005) : مناهج التربية الرياضية الموجهة قيماً في مواجهة إنعكاسات عصر العولمة ، مركز الكتاب للنشر ، القاهرة ، 2005
- 31- محمد عبد الفتاح عبد الحميد : تقويم المعسكرات القومية الصيفية فى جمهورية مصر العربية ، رسالة ماجستير غير منشورة ، كلية التربية الرياضية للبنات، جامعة الاسكندرية
- 32- محمد عبد النبي محمد : دور محتوى منهج التربية الرياضية ومعلميها فى إكساب بعض القيم الخلقية والإجتماعية والجمالية لتلاميذ مرحلة الثانوي العام بجمهورية مصر العربية ، رسالة ماجستير غير منشورة ، كلية التربية الرياضية ، جامعة طنطا
- 33- محمد على حافظ(2007) : التربية الكشفية فى الامة العربية ، المكتب الكشفى العربى ، المطبعة العالمية ، القاهرة
- 34- محمد عويدات (2000) : النظام البيئي والتلوث ، مدينة الملك عبد العزيز للعلوم والتقنية

- 35- محمد فتوح (2010) : التلوث البصري وعلاقته بالتذوق الجمالي في مرحلة الطفولة المتأخرة
- 36- محمد مطر(2008) : التنظيم الذاتي للأنشطة الترويحية لدى طلاب جامعة المنصورة (دراسة تحليلية)، رسالة ماجستير غير منشورة ، كلية التربية الرياضية جامعة المنصورة
- 37- محمود صديق عبد الواحد(2006) : تقويم الأنشطة الطلابية بجامعة أسيوط، رسالة دكتوراه غير منشورة ، كلية التربية الرياضية ، جامعة اسيوط
- 38- منى أحمد الازهر(2012) : الترويح وتربية الأطفال في الخلاء ، مكتبة الانجلو المصرية ، القاهرة
- 39- منى كشيك (2003) : القيم الغنائية في الإعلام ، دار فرحه للنشر والتوزيع ، مصر
- 40- نبيل إبراهيم أحمد (2004) : عمليات الممارسة في الخدمة الإجتماعية ، مكتبة زهراء الشرق ، القاهرة
- 41- نبيل السيد احمد : تقويم الاشتراطات الصحية داخل بعض المخيمات الكشفية الدائمة ، رسالة ماجستير غير منشورة ، كلية التربية الرياضية ، جامعة طنطا
- 42- نوره زين الدين : أسس تنمية التذوق الجمالي لدى طلاب الجامعات في مصر في ضوء مبادئ علم الجمال ، رسالة ماجستير غير منشورة ، كلية الدراسات العليا للتربية ، جامعة القاهرة
- 43- هدي حسن ،ماهر حسن : المنهج الشامل للحركة الكشفية والمرشديات ،دار الوفاء ،الأسكندرية (2006)

44- هشام عبد الحليم : استراتيجيات مقترحة لتطوير الحركة الكشفية  
بإدارة الإمارات العربية المتحدة، رسالة دكتوراه  
غير منشورة، كلية التربية الرياضية للبنين  
،جامعة الاسكندرية

45- هناء حافظ(2003) : الاتصال بين النظرية و التطبيق ، المكتب  
الجامعي الحديث ، الاسكندرية

#### ثانياً : المراجع الأجنبية:

- 46- Harber, Alison(2013) : Scouting Sunrise , World Organization  
Of The Scout Movement , July
- 47- Misson, Edward(2005) : Learning For Our Future World  
Scouting And Education Enviromment  
.
- 48- Margret Sims (2002) : Wp-‘Conference‘ Papers ‘ Sims.pdf  
content uploads
- 49- Mulholland . and others : Exploring together : Therapy approach  
(2003) Based in the outdoors <http://ericir.syr.edu/eric/ED424080>.