

## دراسة العلاقة بين بعض الاداءات المهارية والقدرة على الابداع وارتباطها بالموهبة لدى ناشئ كرة القدم

د . كارم احمد ابوزيد حشيش

### المقدمة ومشكلة البحث

خَلَقَ اللهُ سُبحانَهُ وتعالى الكون بما يحويه بإعجازٍ ودقةٍ مُتناهية، كلُّ في نظامٍ فريدٍ مُحكم لا يحيد عن مساره، مُشتملاً بذلك على العديد من المكونات والظواهر المختلفة، التي من الممكن التعرف على بعضها بشكلٍ بسيطٍ؛ لكن الأغلب والكثير منها يحتاج إلى العديد من الملاحظات والتجارب العلمية لوصفها ودراستها، الوقوف عليها من ناحية البدء نحو التعرف على عناصرها ومكوناتها الأولية، ومن ثم إدراك علاقاتها التداخلية المتشابكة للعمل على فهم وتفسير بعضها.

الوصول الى قمة الانجاز فى الاداء الرياضى يحتاج الى العديد من العوامل منها السياسى والتربوى والاجتماعى والصحى واهم العوامل التى تؤدى الى الارتقاء بالمستوى الرياضى فى مصر هو النظام المدرس الذى يمكن ان يفرز الابطال وبتبناها وينميتها وفقا للاسس العلمية وفى ضوء الظروف السياسية والبيئية للمجتمع ويعتبر هذا النظام هو الطريق للوصول للعالمية (10 : 87).

كما تعتبر دراسة الاداء البدنى فى الانشطة الرياضية المختلفة هى احد المجالات الاساسية فى العمل على تطوير النشاط والارتفاع بمستوى الانجاز وتوجيه عوامل انتقاء اللاعبين للوصول الى اعلى المستويات (10 : 81).

ولذلك اصبح الانتقاء في المجال الرياضي هام وضروري وخاصة للمتميزين والموهوبين حيث يهدف أساسا إلى تركيز الرعاية و العناية بهم وخاصة المستوى الفني الراقى ليكونوا نواة للفرق القومية في جميع التخصصات لذا فالانتقاء الجيد الموجه ناحية الأفراد القادرين و المتميزين في النشاط الرياضي يساهم في تحقيق افضل النتائج ويساعد أيضا على اختيار أفضل العناصر الجيدة و التي يمكن التنبؤ لها بمستقبل طيب في النشاط الرياضي الممارس (12 : 31-32). الموهبة فهى : حالة يصل لها اللاعب عندما يخضع لطريقة تدريب منظمة تمكنه من اداء افعال فريدة متميزة عن اقرانه وعلى الاقل 10 % ممن لديهم الهبة يصل لمرحلة الموهبة عندما يخضع للتدريب بطريقة منظمة (14 : 32)

هناك اختلاف كبير بين العلماء حول مفهوم الموهوب حيث استخدم بعض علماء القياس النفسى مصطلح الموهوب للإشارة الى الاطفال شديدي الزكاء ثم نجد مجموعة اخرى من علماء النفس استخدموا مفهوم الموهوب للإشارة الى لكل من لديه قدرات ابتكارية وابداعية مرتفعة واستخدم فريق اخر من علماء النفس مصطلح الموهوب للإشارة الى التفوق فى القدرات الخاصة مثل الرسم والموسيقى (6 : 80)

والطفل الموهوب هو الذى تتوفر لديه الاستعدادات والقدرات الخاصة التى تساعد على جعل ادائه الرياضى اداء متفوقا متميزا عن الاطفال العاديين من نفس عمره ومن ثم يستطيع ان يحقق فى هذا المجال مالا يستطيع رفاقه من الاطفال تحقيقه (6 : 83).

ان اكتشاف الموهبة هو العملية التي تشجع الأطفال على المشاركة في الرياضات المرجح نجاحهم فيها بناء على معايير مختارة وصممت تلك المعايير للتنبؤ بالقدرة الادائية أخذة فى الاعتبار المستوى الحالي للطفل من اللياقة والنضج (13 : 49).

كما تلعب برامج الكشف عن المواهب الرياضية دورا هاما في تقديم الفرد الموهوب ووصوله الى قمة ادائه والمستويات العالمية ومن جانب اخر فهي تقى الفرد الغير موهوب من الاحباطات التي يمكن ان يواجهها بعد ان يمضى سنوات من التدريب دون تحقيق نتائج تذكر في رياضة لم تكن تناسبه من البداية وهى فى نفس الوقت تضمن عدم ضياع الموارد البشرية والمادية ووقت وجهد المدربون دون تحقيق العوائد المطلوبة وخاصة بالنسبة للدول محدودة الموارد. (1: 7) (2: 11).

وجديرًا بالذكر أن عوامل مُحدّدت الأداء والسالف ذكرها بالنسبة لكافة الأنشطة الرياضية التي تَنطَلَبُ القُدرة أو المَهارة يُمكن قياس بعضها ويصعب ذلك للبعض الآخر، فليست كل العوامل المحددة للأداء سهلة القياس، كما لا يمكن التعرض لكل عوامل محدّدات الأداء ودراستها في وقت واحد؛ إلى أن تطوّر منهج وأسلوب التحليل العاملي في النصف الثاني من الستينيات كأحد روافد تطوّر الحاسب الآلي في إجراء معالجته وعملياته الحسابية المستخدمة في اختبار صحة الفروض، ومدى ملائمة النموذج المفترض للبيانات، حيث أجرى العديد من الباحثين من علماء علم النفس، الإحصاء الرياضي دراسات عن معالم التحليل العاملي وعلاقة الناتج بالتكوين المفترض ومدى ملائمة ذلك للنظريات، ومحاولة التوصل إلى النظريات التي تتسق مع البيانات، وبذلك أصبح أحد المناهج والأساليب المستخدمة في تطوير النظريات النفسية، الاجتماعية والسلوكية القائمة والمستخدم. (8: 482-483)، (9: 45)

مما سبق توصل الباحث الى ان وصول الرياضى الى مستوى البطولة وتحقيق الانجاز يعتمد على عدة مبادئ اهمها واولها هو انتقاء الموهوبين الذين يمتلكون من القدرات والاستعدادات بما يميزهم عن اقرانهم ويظهر واضحا فى مستوى ادائهم وذلك بما يتناسب مع متطلبات النشاط بشرط رعاية وتعهد هذه الموهبة لضمان الاستفادة منها لان من اهم العوامل التى يمكن ان تؤدى الى الارتقاء بالمستوى الرياضى فى مصر هو النظام المدرس والذى يمكن ان يفرز الابطال ويتبناها وينميها وفقا للاسس العلمية وفى ضوء الظروف السياسية والبيئية للمجتمع ويعتبر هذا النظام هو الطريق المتاح للوصول الى العالمية حيث يعتمد على العوامل المؤدية للتفوق فى الانجاز والتي تتباين فى اهميتها من مجتمع الى اخر كعوامل هامة للوصول الى اعلى المستويات فى الاداء والانجاز الرياضى

تَخَلُص من ذلك أن الأداء البدني ذو طبيعة فريدة، مُتعددة، مُتدرّجة، مُتَشَابِكة ومُتفاعلة؛ لذا تُفرض الطبيعة التركيبية له الاهتمام بالمعالجات الإحصائية المُركّبة والمُتعددة والمُتقدمه التي تتناسب وتلك.

ففي ظل تَركيب وتَعقُّد الظواهر النفسية، التربوية، الإجتماعية والرياضية؛ أصبح استخدام الإحصاء المتقدم أو الإحصاء مُتعدد المتغيرات ضرورية مُلحة لدى الكثير من الباحثين في هذه المجالات؛ إلا أنه لازالت سِمة البحوث في هذه المجالات تَقْتَصِر على الأساليب الإحصائية البسيطة، والمحدود منها يُركز على بعض الأساليب الإحصائية المُتقدمة، حيث تُعْتَبَر في بيئتنا العربية تَسَبُّح في مياه بعيدة تمامًا عن البيئة الأجنبية، حيث شاع استخدامها الأساليب الإحصائية المُتقدمة في تحليل بيانات البحوث النفسية، التربوية والإجتماعية؛ فالكثير من الدراسات والبحوث ليست ذات قيمة نظرية أو تطبيقية؛ نتيجة لضعف في خطوات البحث ومعظم مصادر هذا الضعف يرجع إلى نوعية التحليلات الإحصائية المُستخدمة فيها. (5: 30)، (9: 17)

فالإحصاء كما يفهمه أغلب الناس، لا يخرج عن كونه جمع معلومات رقمية وعرضها في جداول ورسوم بيانية، وقد تفهمه طائفة أخرى قليلة في إطار حساب المتوسطات والنسب المختلفة، أما في صورته الحديثة؛ يُعد إحدى الدُعَامات الرئيسة التي تقوم عليها الطريقة العلمية في بحثها للعلوم

الإنسانية والعلوم المتصلة بأي لون من ألوان الحياة، والطريقة العلمية في جَوهرها العام، لا تُخْرَج عن الحُطوات التالية :-

القيام بإجراء ملاحظات وتجارب موضوعية.

١. استخلاص النتائج الموضوعية التي تؤدي إليها تلك التجارب.

٢. صياغة القوانين والنظريات التي تُفسر نتائج التجارب المُختلفة.

ويرتبط علم الإحصاء ارتباطاً وثيق الصلة بالخطوتين الأولى والثانية، وذلك لأنه يُحدد الشروط الأساسية لموضوعية التجارب، خطنها، وسيلتها ومنهجها، وهو يُحدد أيضاً طرق التحليل المناسبة لكل تجربة ومدى التعميم الذي تنطوي عليه تلك التجارب. (6: 18-19) ، (9: 15)

والتحليل العملي طريقة إحصائية تتطلب شروطاً محددة ودقة كبيرة في استخدام تلك الشروط، كما تتطلب معرفة بحدود وإمكانيات تلك الطريقة، فلا تُعد كل دراسة عاملية مقبولة لمجرد أنها استخدمت تلك الإجراءات المُعقدة من العمليات الحسابية المُطولة التي يتضمّنُها التحليل العملي. وعادةً ما يُرافق تَوَاقُر استخدام سوء توظيفه واستعماله، فمن المرغوب فيه أن الفرض الذي يتم اقتراحه بالطرق الاستكشافية يجب التحقق من صدقه أو إثبات بُطلانه فيما بعد، وذلك بالحصول على بيانات جديدة وإخضاعها للأساليب الإحصائية الدقيقة؛ حتى يتسنى استعمالها استعمالاً رشيداً (5: 103) ، (11: 14)

وبعد النظر والبحث في الاختبارات المستخدمة في انتقاء الناشئين في كرة القدم توصل الباحث الى العديد من الاختبارات التي لعبت دوراً هاماً في الأونة السابقة مع ملاحظة ان هذه الاختبارات لم تراعى مبدأ الاكتشاف او الانتقاء المبني على الموهبة كاساس للانتقاء بما تشمل هذه الموهبة من قدرات واستعدادات تساعد الناشئ في تحقيق الانجاز وتمكننا من التنبؤ بما ستؤول اليه هذه القدرات والاستعدادات في المستقبل شرط ان تحظى هذه القدرات بالرعاية والاهتمام لضمان الاستفادة منها وهو الفكر الذي تبناه الباحث في بناء الاختبارات .

بالإضافة الى ان الاختبارات المستخدمة في انتقاء الناشئين يقتصر معظمها على قياس جانب واحد فقط او جانبين من جوانب الموهبة مثل وجود اختبارات بدنية واخرى مهارية ولم يصل الباحث الى اختبارات يمكن من خلالها تحقيق مبدأ الشمولية في قياس الجوانب المختلفة للموهبة وهو ما سعى الباحث الى التوصل اليه في هذا البحث.

### الأهمية العلمية والتطبيقية :

- تقنين اختبارات موضوعية، واستحداث أساليب جديدة لقياس نظام الأداء البدني. منها اختبار الموهبة في كرة القدم واختبار الذكاءات المتعدده

- ستقوم الدراسة على تطبيق واستخدام الأساليب والمعالجات الإحصائية المركبة والمتقدمة لدراسة، وصف وتفسير محددات الأداء البدني، فضلاً عن كشف العلاقات فيما بينها.

- التوصل إلى نموذج عملي أمثل، يعكس بنية نظام الأداء البدني في الأنشطة الرياضية التي تتطلب القدرة أو المهارة.

- معرفة ديناميكية التطور والرُقي للنتائج والمستويات الرياضية وتتبعها، وكذلك الاستدلال على الأسباب المُعوقة لتحقيق هذا التطور.

- ستسهم في عمليات الانتقاء والإعداد من خلال المُعادلات والنماذج العاملية المُستخرجة، الوصول بمكونات العملية التدريبية للاعبين الأنشطة الرياضية المختلفة إلى المثالية المرغوة تحقيقها، وبالتالي إحراز أعلى النتائج والمستويات.

### اهداف البحث :

يهدف هذا البحث إلى استخدام وتطبيق أحد أساليب النمذجة البنائية كونها من المعالجات الإحصائية المتقدمة لكشف وتأكيد بنية نظرية نظام الأداء البدني من خلال

١- دراسة العلاقة بين اختبار الملعب لقياس الموهبة ومواقف القدرة على الابداع

٢- فحص العلاقات الارتباطية بين اختبار الملعب لقياس الموهبة ومواقف القدرة على الابداع

وينسب تشبع كل منها.

### تساؤلات البحث :

نظراً لأن طبيعة هذا البحث استكشافية، حيث لم يتطرق أحد من الباحثين لمثلها ومن خلال الإطار النظري والتحليل المرجعي يتساءل الباحث عن :

ماهى العلاقة بين اختبار الموهبة في الملعب وبعض مواقف القدرة على الابداع ؟

ماهو مدى ارتباط وشيوع

اما من الناحية التطبيقية فتكمن اهمية البحث فى مساعدة العاملين فى مجال كرة القدم على استخدام الطرق العلمية فى اكتشاف اللاعبين الموهوبين فى كرة القدم من خلال تطبيق البطارية الشاملة لقياس الموهبة .

### إجراءات البحث :

#### منهج البحث :

فى ضوء متطلبات الدراسة الحالية ووفقاً لأهدافها، استخدم الباحث المنهج الوصفي بالأسلوب المسحي والتحليلي، حيث يمكن تطبيقه على مجتمعات إحصائية صغيرة أو كبيرة من المجتمع بهدف العمل على اكتشاف العلاقات والتفاعلات الداخلية بين المتغيرات، أو دراسة توزيع الظواهر ووصفها؛ ومن ثمّ التوصل إلى نتائج المجتمع من خلال العينة، بالإضافة إلى منهج التحليل العَمَلِي فهو أيضاً أحد صور المنهج الوصفي.

#### مجالات البحث :

#### المجال الجغرافى :

أجريت الدراسة الأساسية على ناشئ نادى كلية التربية الرياضية بمحافظة الإسكندرية.

#### المجال المكانى :

أجريت الدراسات الاستطلاعية والدراسة الأساسية بكلية التربية الرياضية بنين بأبي قير - جامعة الإسكندرية، حيث أُختيرت ملاعب كرة القدم بالكلية لإجراء القياسات وتطبيق الاختبارات الخاصة بالدراسة وذلك لـ: توافر الأماكن، الأدوات والأجهزة وسهولة نقلها وتنظيمها. حديد المساحات الخاصة بالتطبيق وكذلك تخطيط مسافات الاختبارات.

## المجال الزمني :

- خلال العام 2019 / 2020 م ؛ طُبقت الدراسة الأساسية.

## - المجال البشري :

:لاعبو كرة القدم بنادى كلية التربية الرياضية

### نموذج لبعض المهارات في كرة القدم

المهارات الهجومية	المهارات المشتركة	المهارات الدفاعية
1.الدحرجة	1.الحجز	1.الوقفة الدفاعية
2.الإسناد	2.الخداع	2 الضغط ومهاجمة الكر
3.المنافاةة	3.ضرب الكرة بالتقدم والرأس	3. التغطية
4.استقبال الكرة	4.مهارات حارس المرمى	4.التشتيت
5.السيطرة على الكرة	5. المحافظبة	
6.الجري بالكرة	6.المكافاةة	
7.المراوغة		
8. التصويب		
9.احتلال الفراغ		

## عرض النتائج

المتغيرات البدنية والمهارية والخطية والنفسية لمحطات الاختبار المركب لقياس الموهبة

الجوانب المقاسة	المحطات	الجانب البدني	الجانب المهارى	الجانب الخطى	الجانب النفسى
		المحطة (1)	سرعة الاداء – الرشاقة – القوة	المحاورة بالكرة – دقة وقوة التصويب	فتح زوايا التصويب – اتقان الحلول الفردية
المحطة (2)	سرعة الاداء – الرشاقة – الاحساس بالمكان	المحاورة بالكرة – دقة التمرير – استلام الكرة – دقة وقوة التصويب	اتقان الحلول الفردية (المفاجئة)	- التركيز - سرعة اتخاذ القرار	
المحطة (3)	- سرعة الاداء – الدقة	المحاورة بالكرة – دقة وقوة التصويب	اتقان التحرك الفردى	- الثبات الانفعالي	
المحطة (4)	- سرعة الاداء – الرشاقة – القوة	المحاورة بالكرة – دقة التمرير – استلام الكرة – دقة وقوة التصويب – فتحة زاوية التصويب	- التحول السريع من الدفاع للهجوم بالكرة ثم خلق مساحات خالية لنفسه	- التركيز - الثبات الانفعالي	
المحطة (5)	- سرعة الاداء – الرشاقة – القوة – الدقة	- المحاورة بالكرة – دقة وقوة التصويب	- اتقان الاداء الخطى الفردى	- التركيز-الثبات الانفعالي	
المحطة (6)	- سرعة الاداء – الرشاقة – الدقة	- المحاوره بالكرة وتغيير الاتجاهات	- اتقان الحلول الفردية (التصويبات الغير شائعة)	- التركيز - الثقة بالنفس	
المحطة (7)	التحمل	المحاورة بالكرة – السيطرة على الكرة والتحكم	- التحرك في المسافات الخالية والتحول من الدفاع للهجوم	- الاصرار	

يتضح من جدول (1) ان لكل محطة هدف بدنى وهدف مهارى وهدف خطى وهدف نفسى وهو ما يعطى ميزة للاختبار المركب فى شموليته لقياس جميع عناصر الموهبة فى كرة القدم استنادا الى التعريف الاجرائى الذى توصل اليه الباحث عن الموهبة .

الادوات المستخدمة فى تنفيذ الاختبار المركب لقياس الموهبة :

حرصا على ان تكون الادوات المستخدمة فى الاختبار بسيطة ومتوفرة لضمان تحقيق مبدأ الاقتصادية فى الاختبار تتلخص الادوات المستخدمة فى الاختبار المركب فى :

- نصف ملعب كرة قدم.
- عدد 4 كرة قدم.
- عدد 16 قمع بلاستيك/ طبق .
- عدد 1 مقعد خشبي .
- عدد 1 حاجز.

اختبار المركب لقياس الموهبة في كرة القدم مرفق رقم (1) مواقف القدرة على الإبداع مرفق 2

جدول ( 2 ) التوصيف الاحصائي للمتغيرات الأساسية واختبار الملعب ومواقف القدرة على الإبداع .

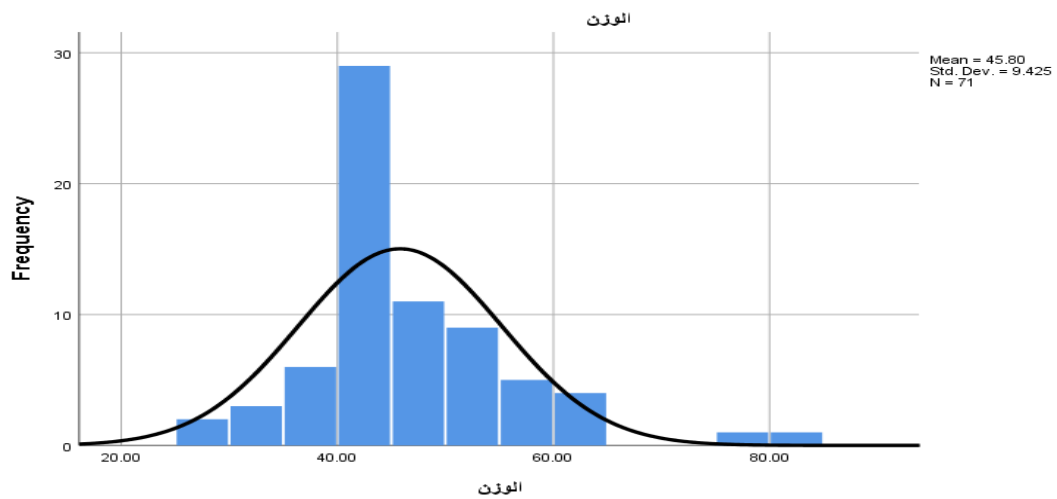
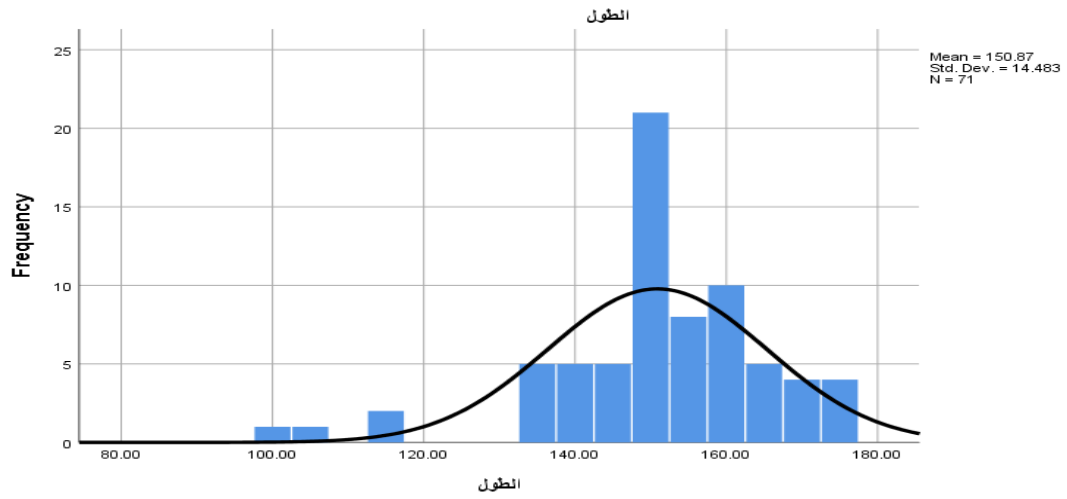
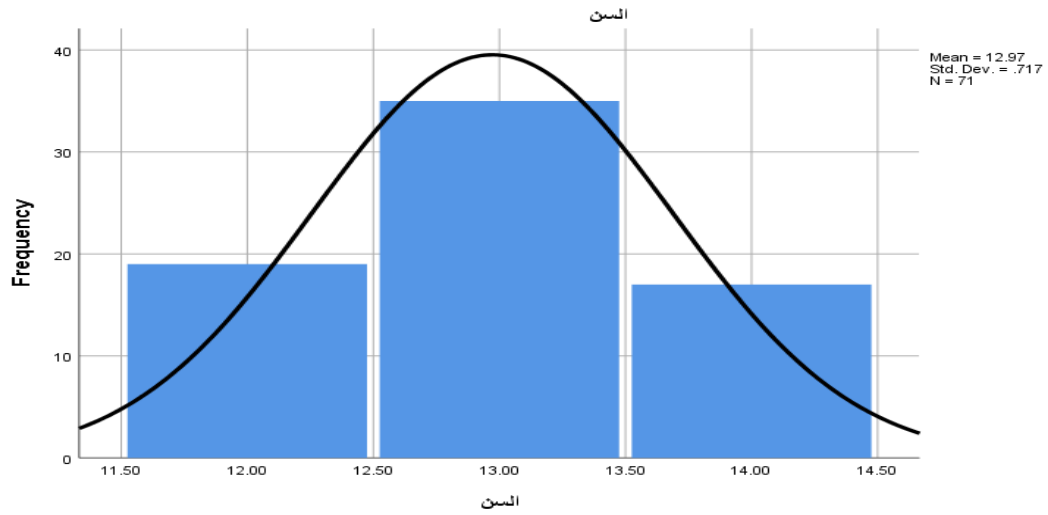
ن = 71

المتغيرات الأساسية		التوصيف الإحصائي			
المتغيرات الأساسية	السن	المتوسط الحسابي	الخطأ المعياري	الوسيط	الانحراف المعياري
	السن	12.97	0.09	13.00	0.72
	الطول	150.87	1.72	150.00	14.48
	الوزن	45.80	1.12	43.00	9.43
اختبار الملعب		درجة الفاعلية	3.89	0.11	4.00
		الزمن الكلي للأداء	2.66	0.06	2.44
القدرة على الإبداع		الموقف الأول	2.08	0.06	2.00
		الموقف الثاني	1.46	0.08	1.00
		الموقف الثالث	1.82	0.10	2.00
		الموقف الرابع	1.85	0.07	2.00
		الموقف الخامس	2.83	0.13	2.50
		الموقف السادس	1.69	0.06	2.00
		الموقف السابع	2.43	0.11	2.18
		الموقف الثامن	2.01	0.05	2.00
		الموقف التاسع	2.56	0.14	2.24
		الموقف العاشر	1.96	0.05	2.00
		الموقف الحادي عشر	2.67	0.13	2.37
		الموقف الثاني عشر	1.96	0.05	2.00
		الموقف الثالث عشر	2.67	0.13	2.37

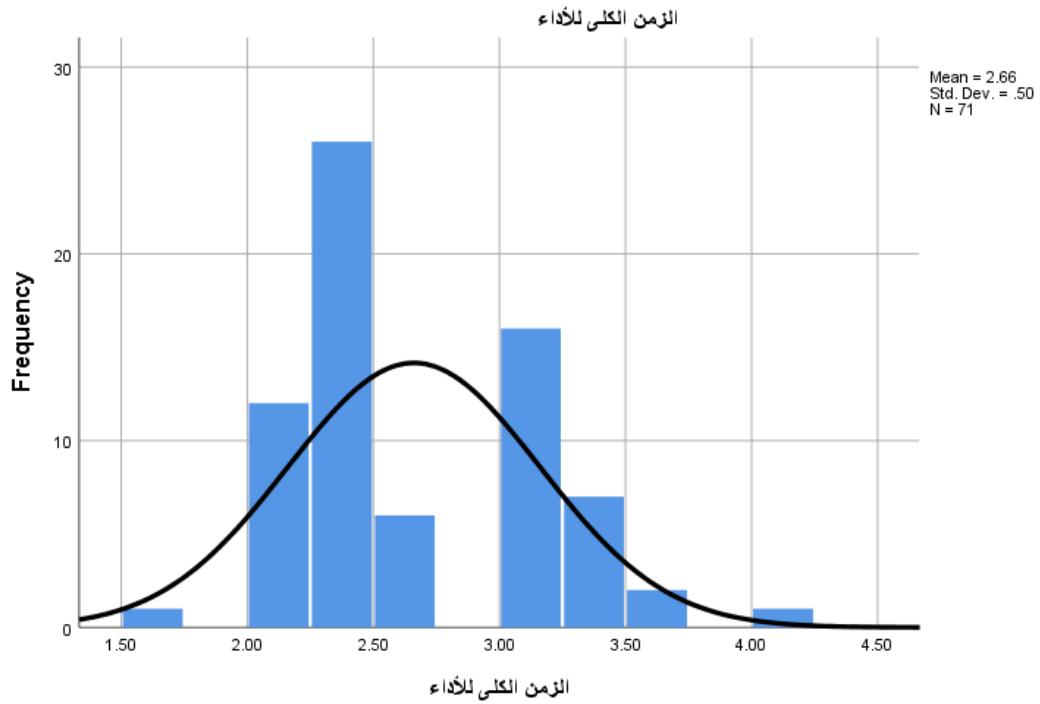
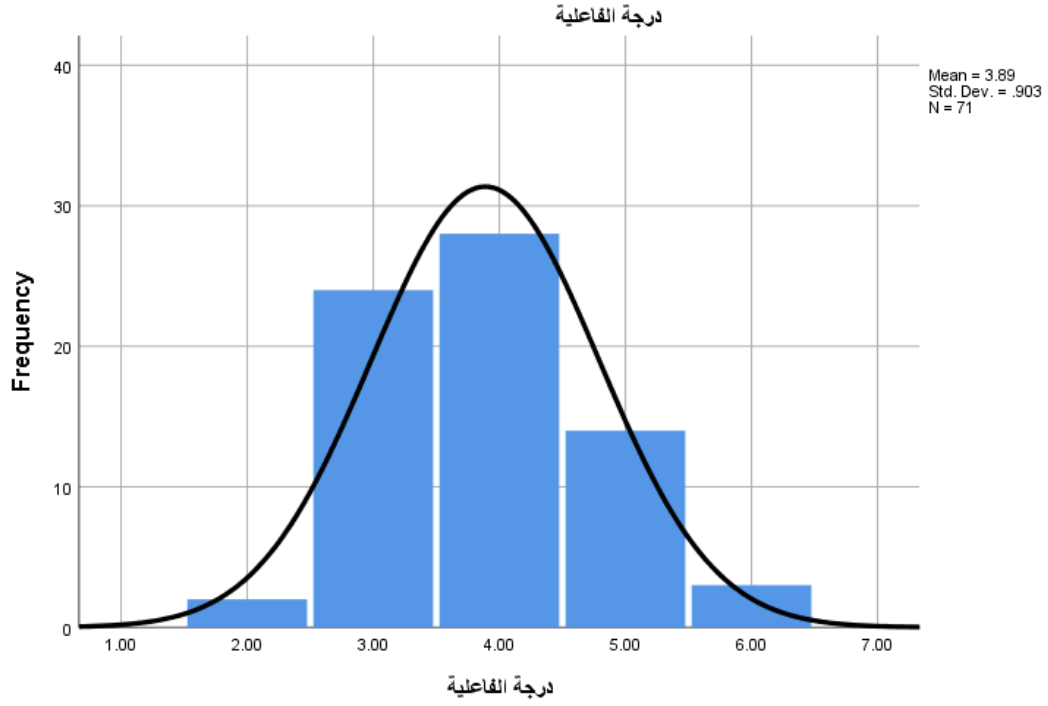
يتضح من جدول (2) أن البيانات الخاصة بعينة البحث الكلية معتدلة وغير مشتتة وتتسم بالتوزيع الطبيعي للعينة ، حيث تراوح معامل الإلتواء فيها ما بين ( -1.17 إلى 1.34 ) . وهذه القيم تقترب من الصفر ، وتقع في المنحنى الإعتدالي بين (  $3 \pm$  ) ، مما يؤكد على إعتدالية العينة في المتغيرات قيد البحث .



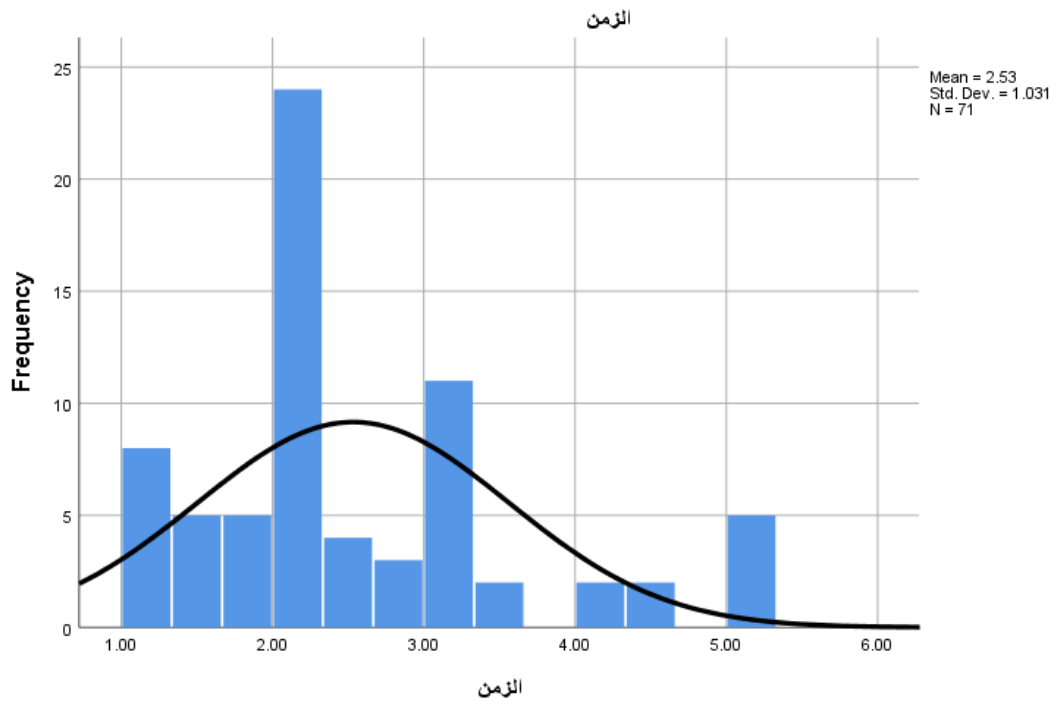
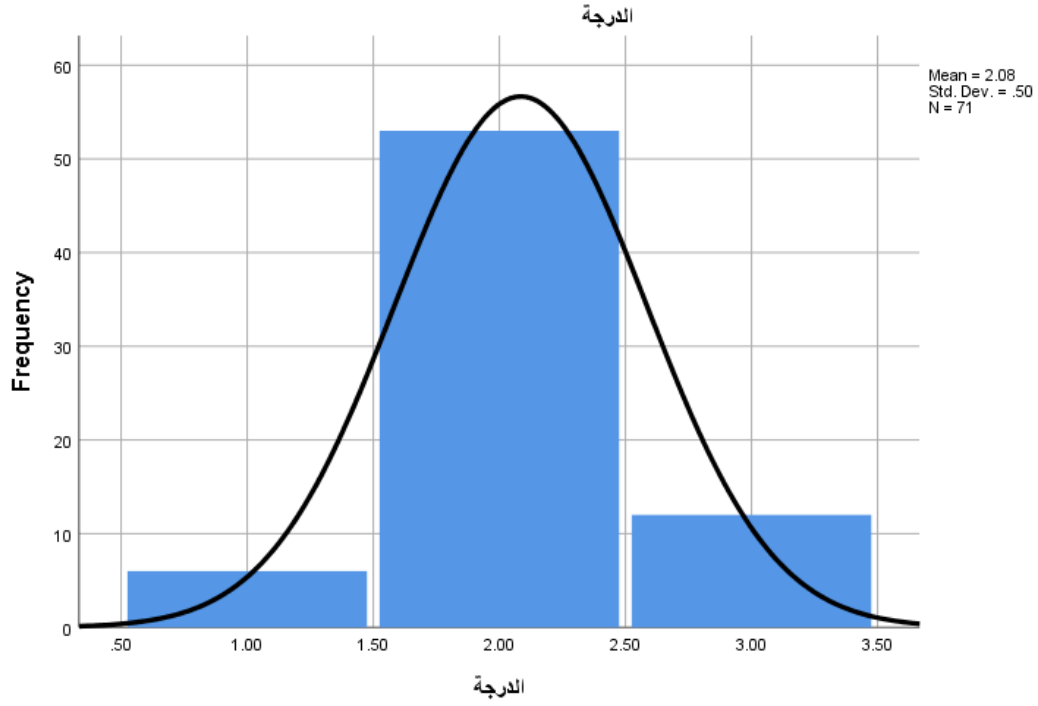




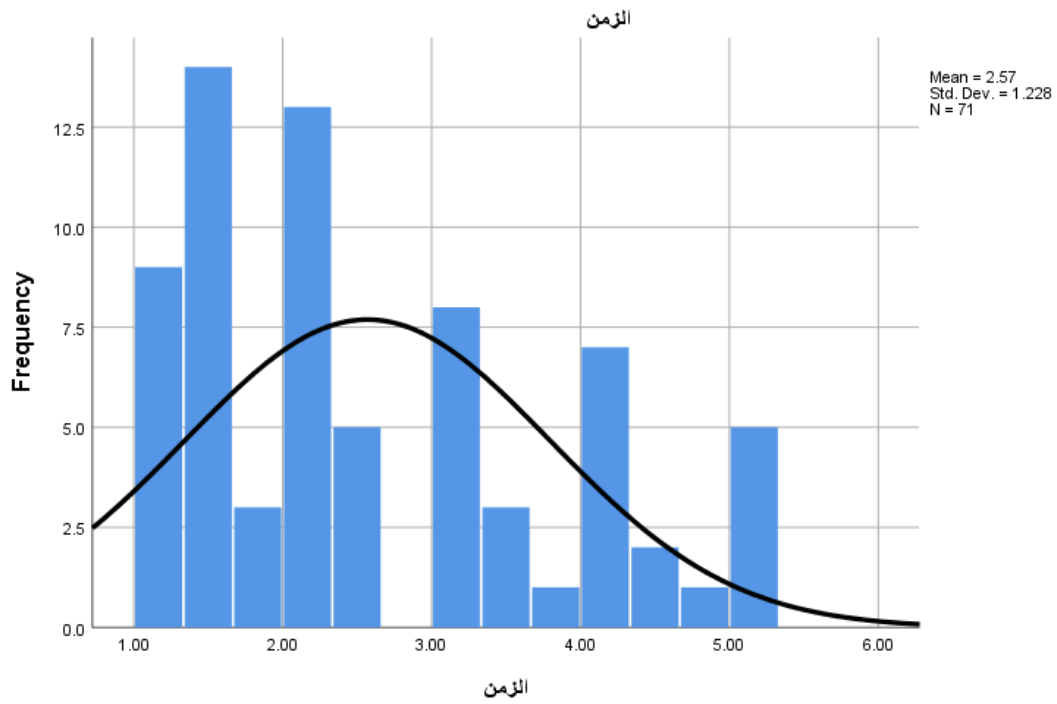
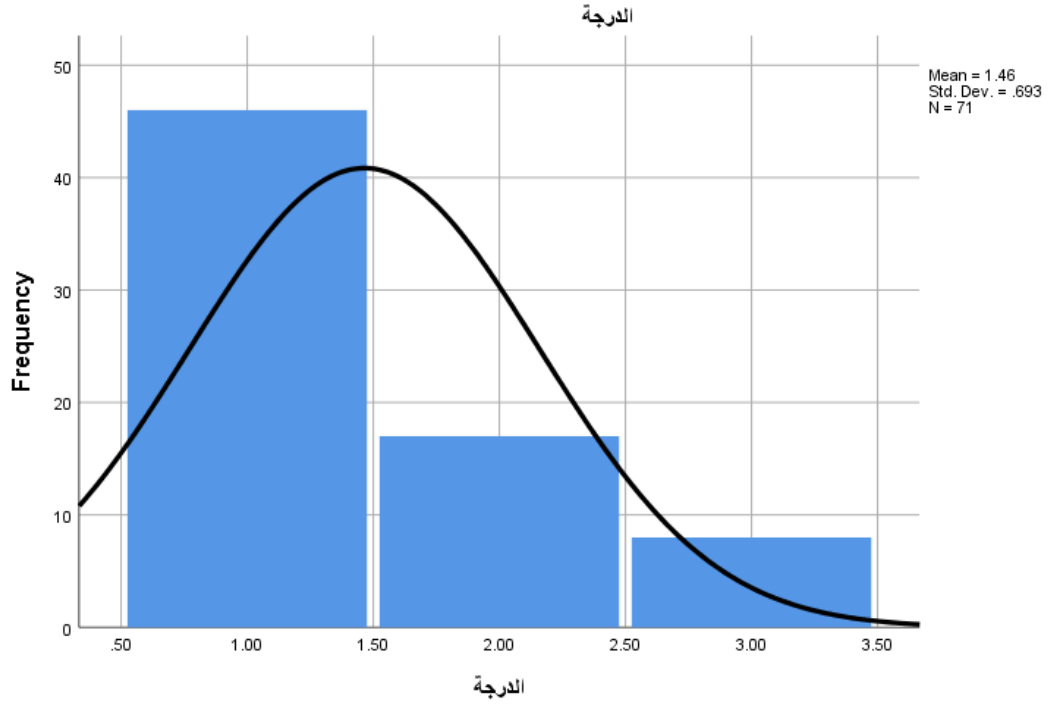
شكل ( 1 ) يوضح منحني التوزيع الاعتدالي للمتغيرات الأساسية قيد البحث



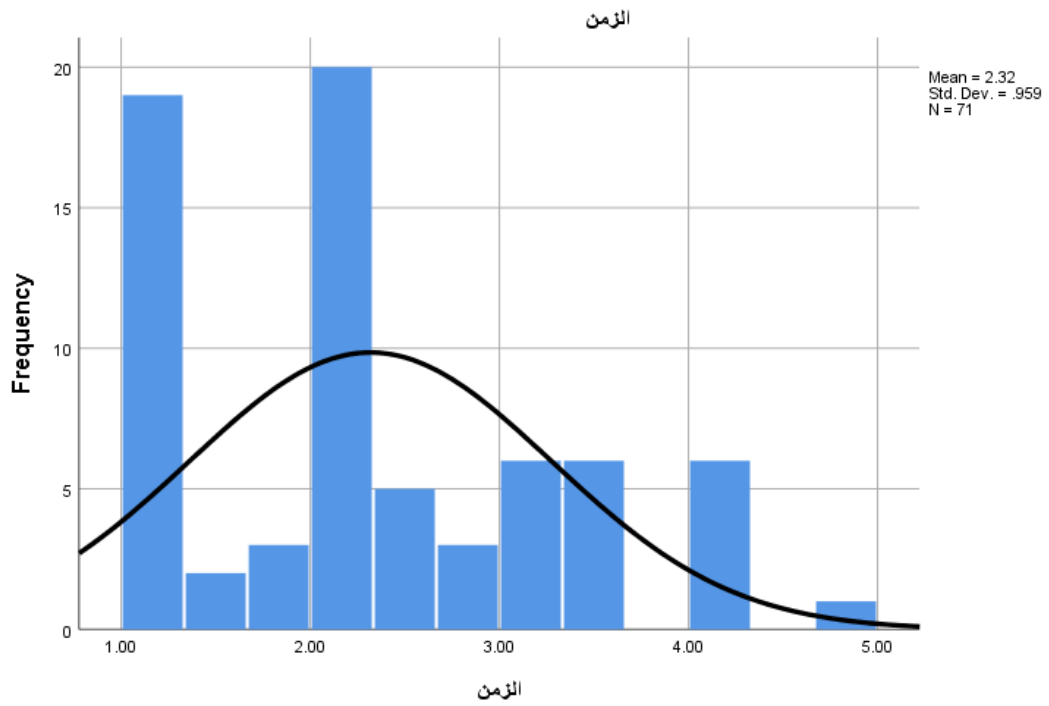
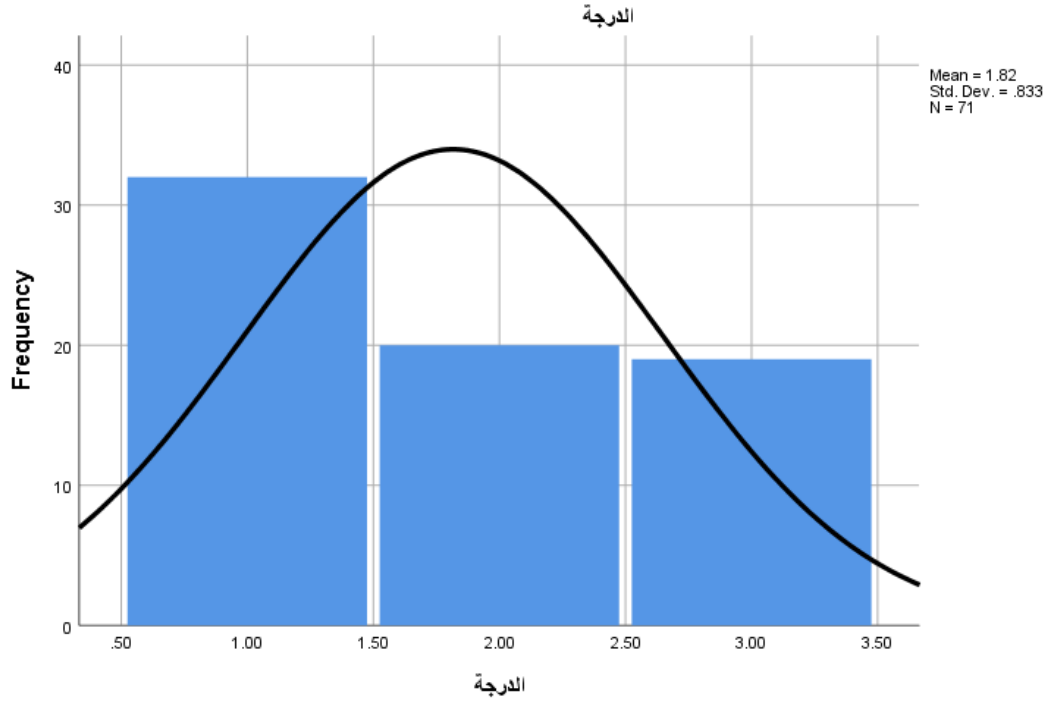
شكل ( 2 ) يوضح منحني التوزيع الاعتمالي لدرجة الفاعلية والزمن الكلي للأداء لاختبار الملعب قيد البحث



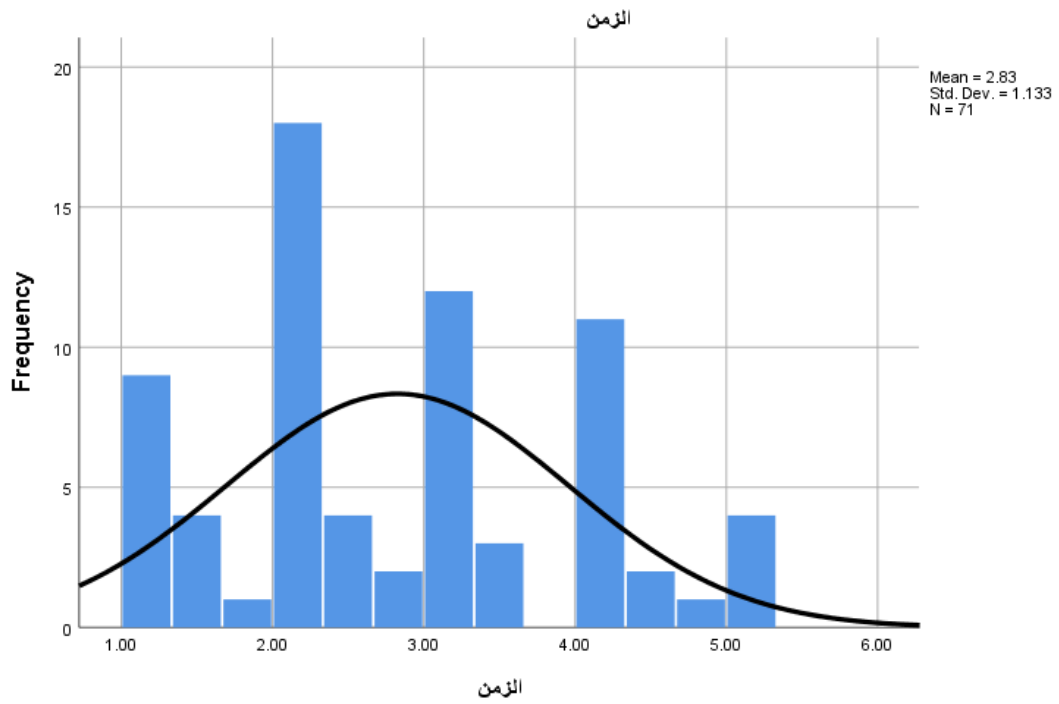
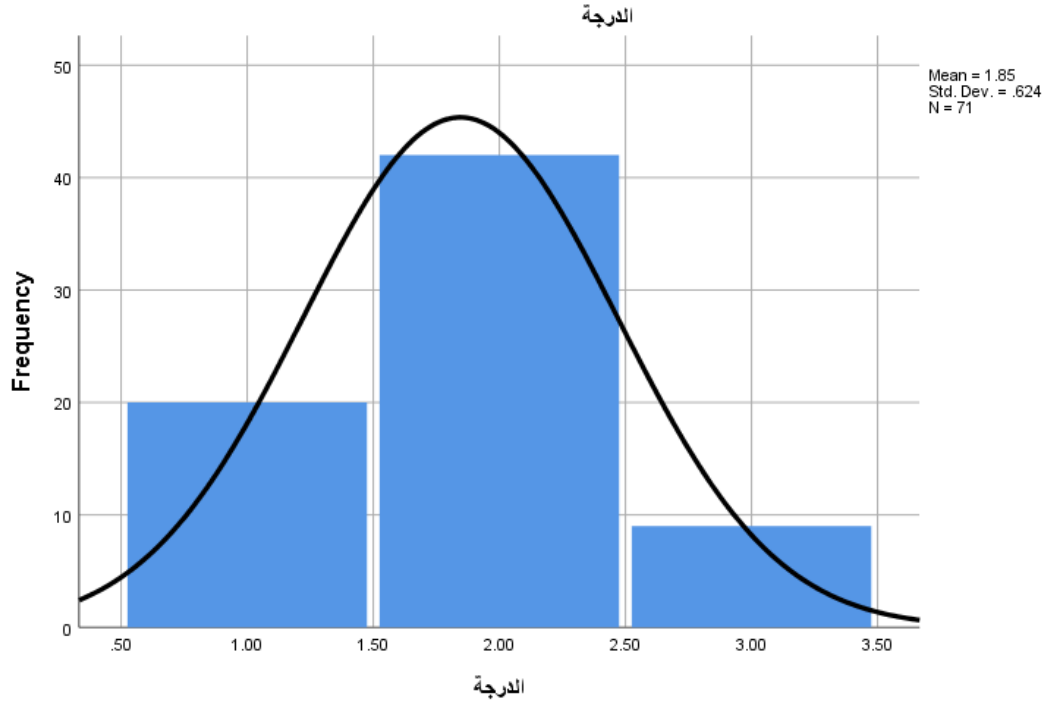
شكل ( 3 ) يوضح منحنى التوزيع الاعتمالى للقدرة على الابداع (الموقف الاول) قيد البحث



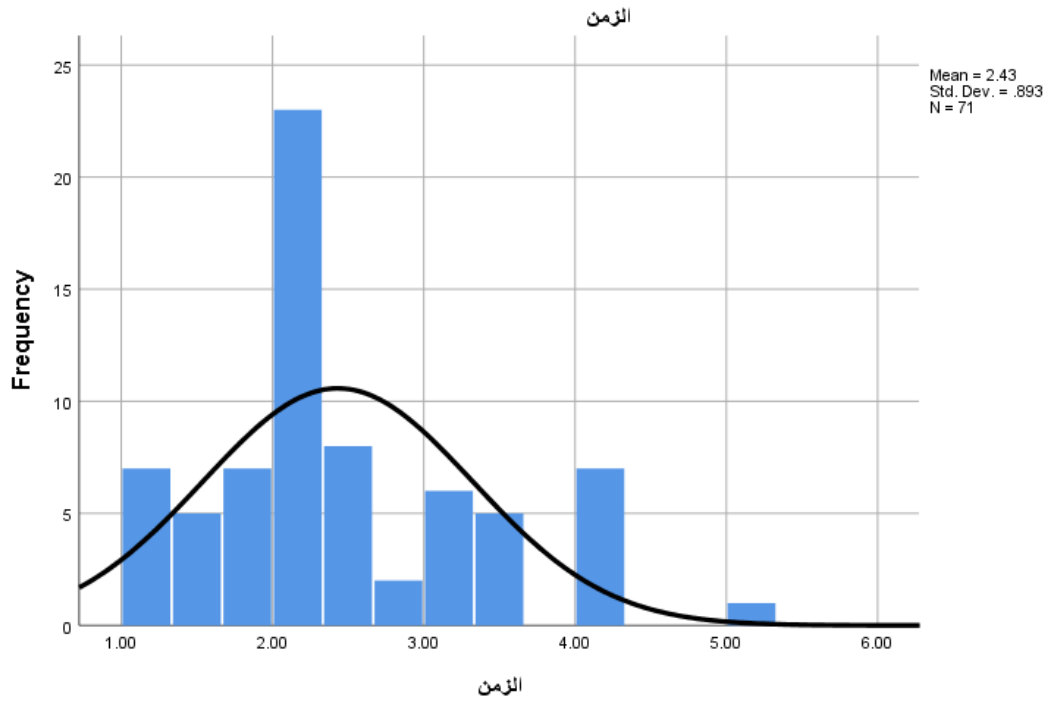
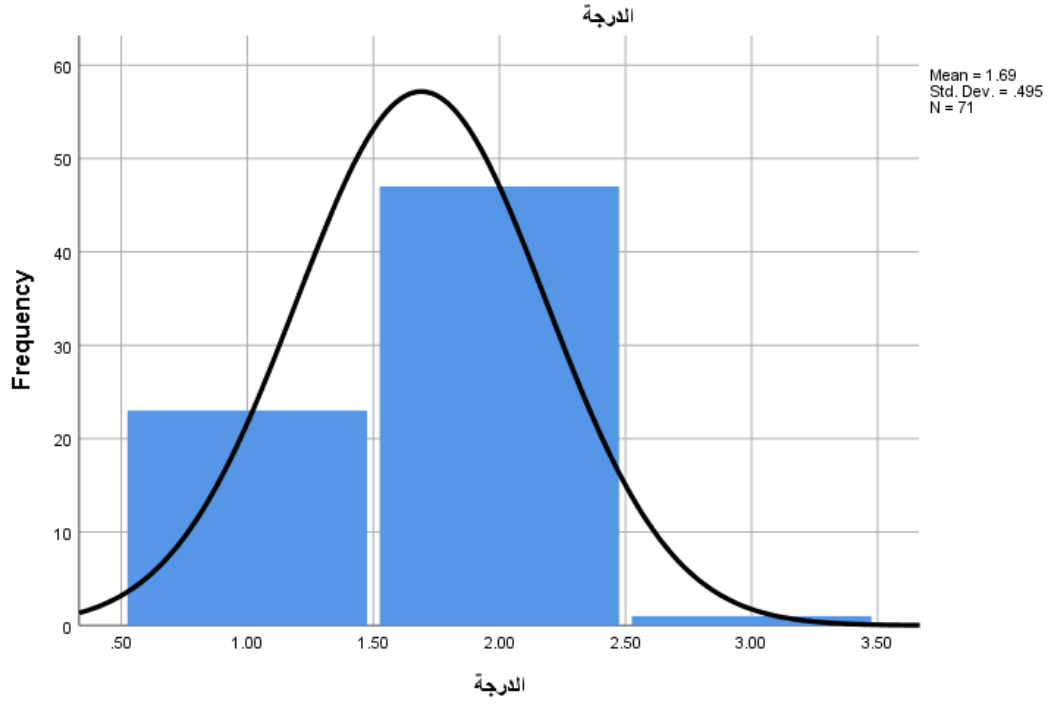
شكل ( 4 ) يوضح منحنى التوزيع الاعتمالى للقدره على الابداع (الموقف الثانى) قيد البحث



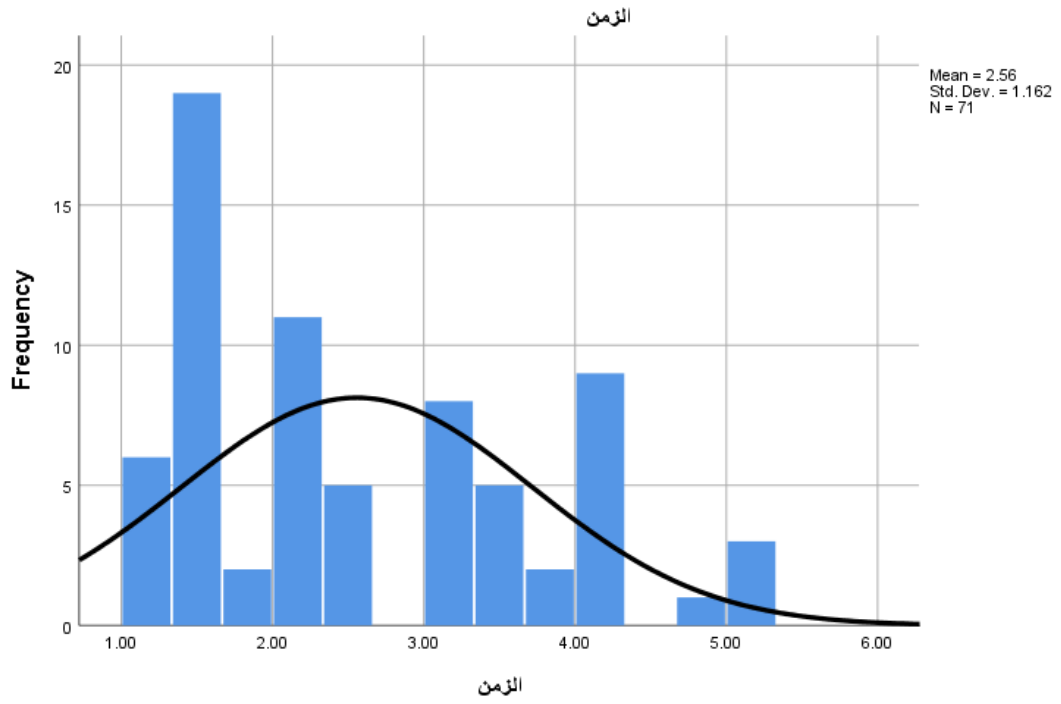
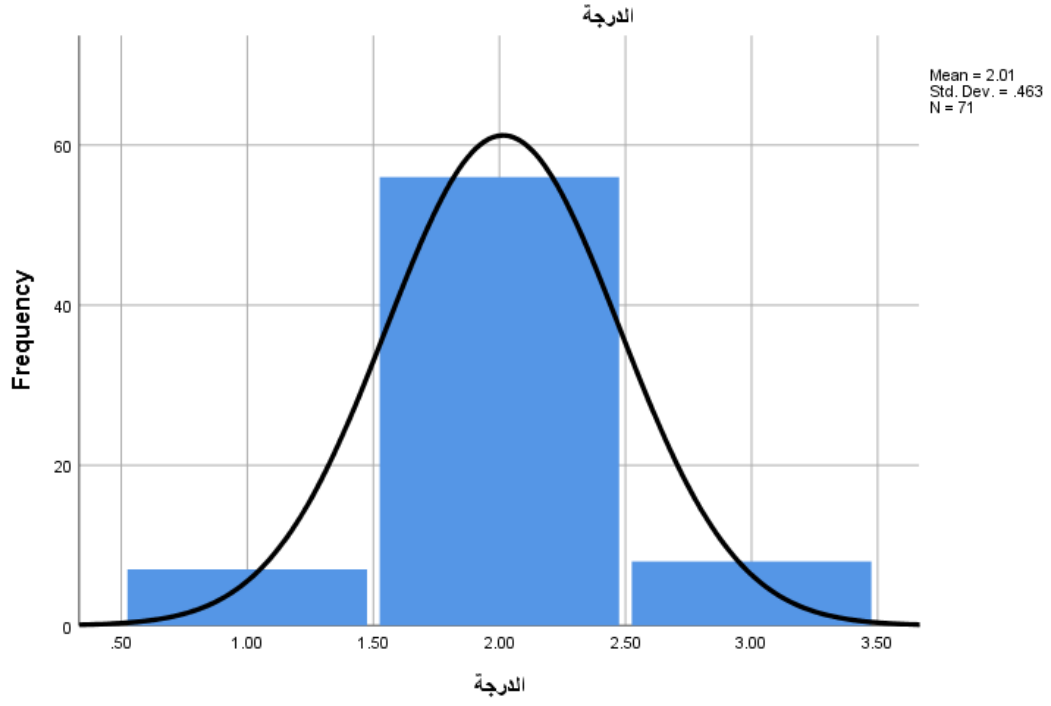
شكل ( 5 ) يوضح منحني التوزيع الاعتمالي للقدره على الابداع (الموقف الثالث) قيد البحث



شكل ( 6 ) يوضح منحني التوزيع الاعتمالي للقدره على الابداع (الموقف الرابع) قيد البحث

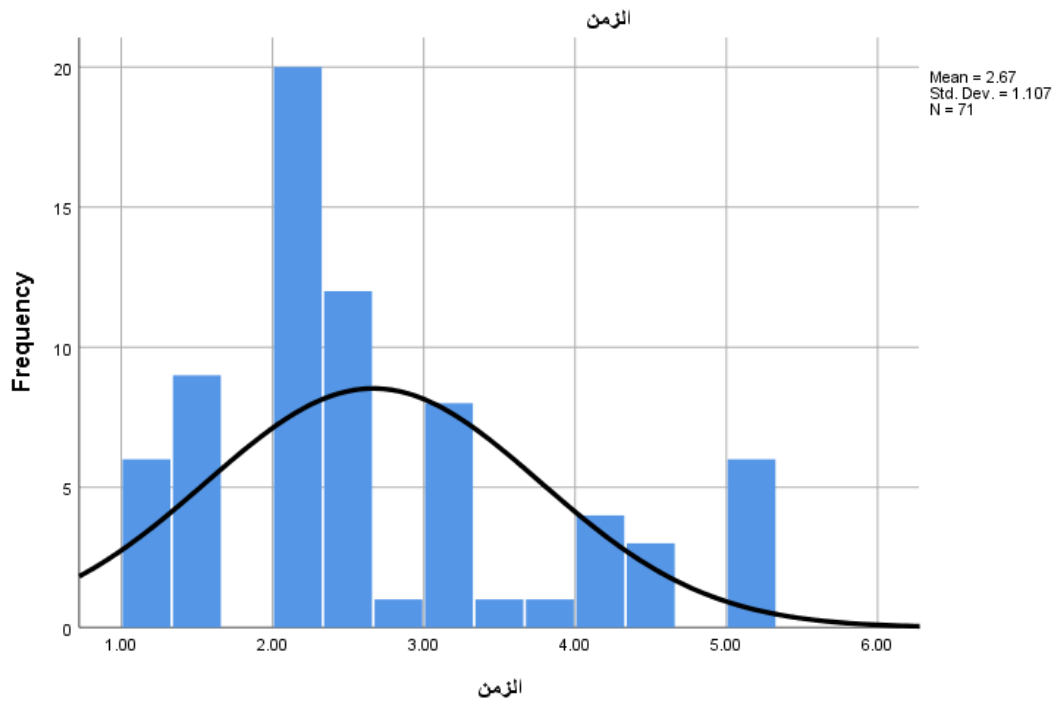
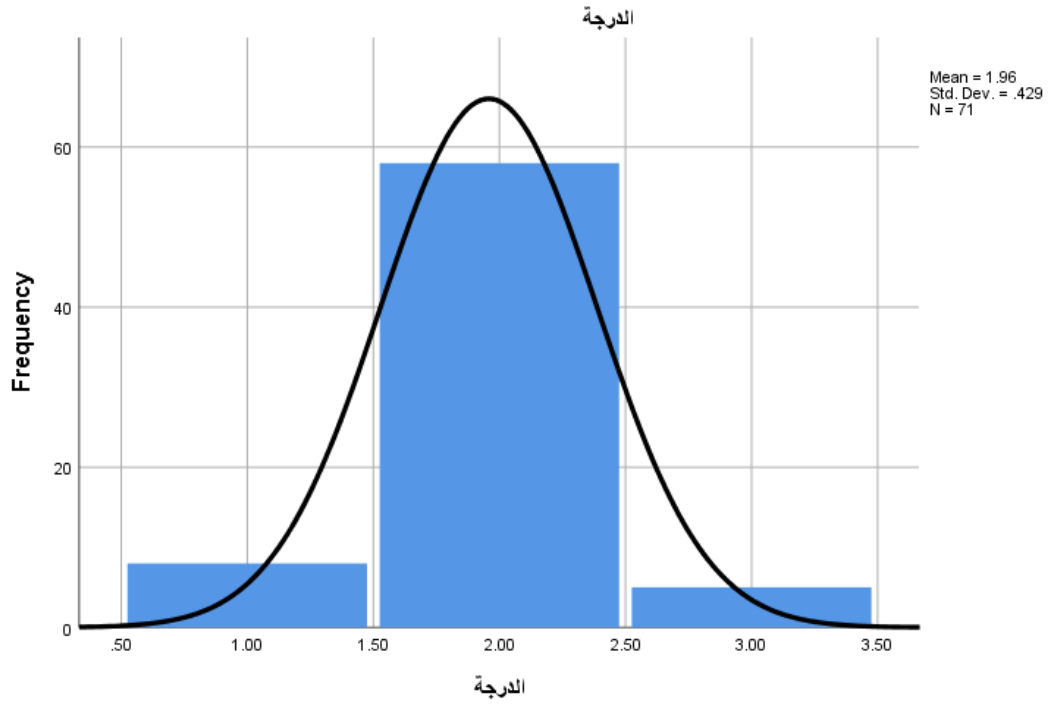


شكل ( 7 ) يوضح منحني التوزيع الاعتمالي للقدرة على الابداع (الموقف الخامس) قيد البحث



شكل ( 8 ) يوضح منحني التوزيع الاعتدالي للقدره على الابداع (الموقف السادس) قيد البحث





شكل (9) يوضح منحنى التوزيع الاعتمالى للقدره على الابداع (الموقف السابع) قيد البحث

جدول (3) معامل الارتباط لبيرسون بين اختبار الملعب ومواقف القدرة على الابداع لعينة البحث

ن = 71

اختبار الملعب		معامل الارتباط		
الزمن الكلى للأداء	درجة الفاعلية	المتغيرات		
0.116-	*0.243	الدرجة	الموقف الأول	القدرة على الابداع
*0.253-	0.065-	الزمن		
0.100	0.006-	الدرجة	الموقف الثاني	
*0.304-	0.155	الزمن		
0.176	0.104-	الدرجة	الموقف الثالث	
0.168-	0.014	الزمن		
0.121	0.045	الدرجة	الموقف الرابع	
*0.261-	0.134	الزمن		
0.129	0.049	الدرجة	الموقف الخامس	
*0.229-	0.038-	الزمن		
0.090-	0.004	الدرجة	الموقف السادس	
*0.343-	0.040	الزمن		
0.216	0.024	الدرجة	الموقف السابع	
*0.316-	0.001-	الزمن		

\* قيمة ( ر ) معنوية عند مستوى 0.05 = 0.232

يتضح من جدول ( 3 ) الخاص بمعامل الارتباط لبيرسون بين اختبار الملعب ومواقف القدرة على الابداع لعينة البحث:

- يوجد ارتباط طردى بين درجة فاعلية اختبار الملعب ودرجة الموقف الاول وبلغت قيمة ( ر ) المحسوبة = 0.243 وهذه القيمة أكبر من قيمة ( ر ) الجدولية عند مستوى ( 0.05 ) = 0.232
- يوجد ارتباط عكسى بين الزمن الكلى للأداء فى اختبار الملعب وأزمنة جميع مواقف القدرة على الابداع(فيما عدا زمن الموقف الثالث) وبلغت قيمة ( ر ) المحسوبة = 0.629 وهذه القيمة أكبر من قيمة ( ر ) الجدولية عند مستوى ( 0.05 ) = 0.232
- بينما لا يوجد ارتباطات ذات دلالة إحصائية بين باقى المتغيرات حيث كانت قيم ( ر ) المحسوبة أقل من قيمة ( ر ) الجدولية عند مستوى ( 0.05 ) = 0.232

## مناقشة النتائج

يتضح من جدول (1) ان لكل محطة هدف بدنى وهدف مهارى وهدف خططي وهدف نفسى وهو ما يعطى ميزة للاختبار المركب فى شموليته لقياس جميع عناصر الموهبة فى كرة القدم

يتضح من جدول (2) أن البيانات الخاصة بعينة البحث الكلية معتدلة وغير مشتتة وتتسم بالتوزيع الطبيعي للعينة ، حيث تراوح معامل الإلتواء فيها ما بين ( -1.17 إلى 1.34 ) . وهذه القيم تقترب من الصفر ، وتقع فى المنحنى الإعتدالى بين (  $3 \pm$  ) ، مما يؤكد على إعتدالية العينة فى المتغيرات قيد البحث .

كما يتضح من جدول ( 3 ) الخاص بمعامل الإرتباط لبيرسون بين اختبار الملعب ومواقف القدرة على الابداع لعينة البحث:انه

- 1- يوجد إرتباط طردى بين درجة فاعلية اختبار الملعب ودرجة الموقف الاول وبلغت قيمة ( ر ) المحسوبة = 0.243 وهذه القيمة أكبر من قيمة ( ر ) الجدولية عند مستوى ( 0.05 ) = 0.232
- 2- يوجد إرتباط عكسى بين الزمن الكلى للاداء فى اختبار الملعب وأزمنة جميع مواقف القدرة على الابداع(فيما عدا زمن الموقف الثالث) وبلغت قيمة ( ر ) المحسوبة = 0.629 وهذه القيمة أكبر من قيمة ( ر ) الجدولية عند مستوى ( 0.05 ) = 0.232
- 3- بينما لا يوجد ارتباطات ذات دلالة إحصائية بين باقى المتغيرات حيث كانت قيم ( ر ) المحسوبة أقل من قيمة ( ر ) الجدولية عند مستوى ( 0.05 ) = 0.232

## النتائج

- 1- يوجد إرتباط طردى بين درجة فاعلية اختبار الملعب ودرجة الموقف الاول وبلغت قيمة ( ر ) المحسوبة = 0.243 وهذه القيمة أكبر من قيمة ( ر ) الجدولية عند مستوى ( 0.05 ) = 0.232
- 2- يوجد إرتباط عكسى بين الزمن الكلى للاداء فى اختبار الملعب وأزمنة جميع مواقف القدرة على الابداع(فيما عدا زمن الموقف الثالث) وبلغت قيمة ( ر ) المحسوبة = 0.629 وهذه القيمة أكبر من قيمة ( ر ) الجدولية عند مستوى ( 0.05 ) = 0.232
- 3- بينما لا يوجد ارتباطات ذات دلالة إحصائية بين باقى المتغيرات حيث كانت قيم ( ر ) المحسوبة أقل من قيمة ( ر ) الجدولية عند مستوى ( 0.05 ) = 0.232

نَحْص من ذلك أن الأداء البدني ذو طبيعة فريدة، مُتعددة، مُتدرجة، مُتَشَابِهة ومُتَفَاعِلَة؛ لذا تُفرض الطبيعة التركيبية له الاهتمام بالمعالجات الإحصائية المُركَّبة والمُتعددة والمُتقدمه التي تُتناسب وتُلائم الانتقاء المبنى على الموهبة كاساس للانتقاء

بما تشمل هذه الموهبة من قدرات واستعدادات تساعد الناشئ في تحقيق الانجاز وتمكننا من التنبؤ بما ستؤول اليه هذه القدرات والاستعدادات في المستقبل شرط ان تحظى هذه القدرات بالرعاية والاهتمام لضمان الاستفادة منها وهو الفكر الذى تبناه الباحث في بناء الاختبارات .

بالإضافة الى ان الاختبارات المستخدمة فى انتقاء الناشئين يقتصر معظمها على قياس جانب واحد فقط او جانبيين من جوانب الموهبة مثل وجود اختبارات بدنية واخرى مهارية ولم يصل الباحث الى اختبارات يمكن من خلالها تحقيق مبدأ الشمولية فى قياس الجوانب المختلفة للموهبة وهذا ما يوضحه شكل 1 الى شكل 8

## التوصيات

اجراء دراسات مشابهة لقياس الموهبة في كرة القدم والرياضات المختلفة

## المراجع العربية والأجنبية

1	اسامه كامل راتب ، ابراهيم عبدربه خليفه	النمو والدافعية فى توجيه النشاط الحركى للطفل والانشطة الرياضية المدرسية ، الطبعة الاولى ، دار الفكر العربى، القاهرة ، 1999.
2	إبراهيم مجدي صالح	دراسة العلاقة بين مستوى الأداء المهارى وبعض الصفات البدنية للاعبى كرة القدم تحت 21 سنة بحافظة الشرقية ، رسالة ماجستير غير منشورة ، كلية التربية الرياضية للبنين ، جامعة الزقازيق ، 1985.
3	صلاح أحمد مراد :	الأساليب الإحصائية فى العلوم النفسية والتربوية والاجتماعية، مكتبة الأنجلو المصرية، القاهرة، 2011 م.
4	عصام الدين عبد الخالق مصطفى :	التدريب الرياضى (نظريات وتطبيقات) ، ط 13 ، دار المعارف ، الإسكندرية ، 2009 م
5	عزت عبدالحميد حسن :	الإحصاء المتقدم للعلوم التربوية والنفسية والاجتماعية، تطبيقات باستخدام برنامج LISREL 8.8، دار الفكر العربى، ط 1، القاهرة 2016 م.
6	عويس على الجبالى :	ألعاب القوى بين النظرية والتطبيق ، كلية التربية الرياضية للبنين ، الهرم ، جامعة حلوان ، 1987.
7	فؤاد البهي السيد :	علم النفس الإحصائي وقياس العقل البشرى، ط 5، دار المعارف، القاهرة، 1986 م.
8	محمد صبري عمر :	تأثير تعديل بعض أجزاء القوارب حرة التصميم على بعض النواحي الميكانيكية في التجديف، رسالة دكتوراه، غير منشورة، كلية التربية الرياضية بنين، جامعة الإسكندرية، 1981 م.
9	محمد صبري عمر، أمال أحمد الحلبي	التطبيقات الإحصائية فى التربية البدنية والرياضية، ط 15، دار الطباعة الحرة، الإسكندرية، 2016 م.
10	محمد لطفي طه	الأسس النفسية لانتقاء الرياضيين، القاهرة، 2002
11	محمد نصر الدين رضوان :	التحليل العاملي الاستكشافي والتوكيدي في الدراسات النفسية العبر ثقافية، ط 1، دار الفكر العربى، القاهرة، 2018 م.

12	Charles Hugh	Lajng norms standards for some special physical to selection soccer players, London, B. B. C Publication, 1992
13	macloy R.C &young N.D	Test and measurement in heath physical education, supplement vol nov.3 , new York, 1984
14	peltola E	talent dentification new studies in Athletics London 1992