

## أثر برنامج باستخدام بعض أنواع الذكاءات المتعددة لتحسين مستوى التحصيل المهاري في سباحة الزحف الأمامية لدى طلاب ذوى صعوبات التعلم بكليات التربية الرياضية.

د/ ماجد محمود محمد إبراهيم

### مقدمة:

- تعد مصادر القوة الأساسية في أى دولة ثقافة شعبها والتي تسهم بدور كبير في تحديد مؤشر النهضة بها وتبنى على أثرها مكانتها بين دول العالم وبناء عليه يتم تصنيفها كقوى عظمى ، وهذه القوى العظمى هي التي تجاوزت سقطات الدول المتخلفة ذلك بإدراج وتكريس العلم والعلماء في أولوياتها بإستقطابهم من دول العالم ورعايتهم ، ومن هنا تبدأ نهضتها التي توجب إحترام الأمم على مر العصور لها ، ومن جهة أخرى يواجه النظام التعليمي في أغلب دول العالم صعوبات التعلم، لذا فهناك عدداً من المعايير المقننة التي لا بد من توافرها في العملية التعليمية اثناء التدريس للطلاب وبخاصة ذوى صعوبات التعلم فنشأت نظريات لإستكشاف وتحليل الموقف التعليمي ومعايرته وفقاً للقدرات الذكائية للطلاب ( الباحث )
- وقد حدد "جاردنر Gardner" (2005م) سبع أنواع من الذكاءات في البداية، ثم أضاف إليها نوعين آخرين وهما الذكاء الطبيعي 1997م، الذكاء الوجودى 1999م، وذلك وفقاً للترتيب التالى: الذكاء اللغوى، الذكاء المنطقى الرياضى، الذكاء المكاني البصرى، الذكاء الجسمى الحركى، الذكاء الموسيقى، الذكاء الإجتماعى، الذكاء الشخصى الذاتى، الذكاء الطبيعى، الذكاء الوجودى (27 : 23).
- كما إتجه "وانغ جيا لى Wang Jia Li" (2009م) الى تطوير المناهج الخاصة بالتمارين البدنية عن طريق أنشطة الذكاءات المتعددة ، كما قام هوارد جاردنر Howard Gardner بإعادة النظر جذرياً فيما يتعلق بالذكاء وآثاره على العملية التعليمية التعلمية ، وتقدم بنظرية جديدة عن الذكاءات المتعددة في كتابه " الأطر العقلية " Frames of Mind ، رافضاً فكرة الذكاء الواحد و مؤكداً على وجود العديد من القدرات العقلية المستقلة نسبياً لدى كل فرد أطلق عليها " الذكاءات البشرية " لكل منها خصائصها وسماتها الخاصة بها ، وهذه النظرية من النظريات التي لها دور كبير في العملية التعليمية والتربوية حيث أنها ركزت على أمور غفلت عنها النظريات الأخرى حيث إهتمت بالطلاب من حيث قدراتهم والفروق الفردية التي بينهم وتوجههم إلى الوظيفة التي تتلائم مع قدراتهم التي متوقع فيها نجاح الطالب (2 : 136)

(11: 133) ، (31) ، (4 : 13).

- \* أستاذ مساعد بقسم مناهج وطرق تدريس التربية الرياضية بكلية التربية الرياضية - جامعة دمياط .

- **مشكلة البحث :**
- مما لا شك فيه أن أنشطة الذكاءات المتعددة كأسلوب من أساليب التدريس حققت طفرة في مجال التعليم والتخطيط لتطوير المناهج التعليمية مما يعمل على تفتيح عقول الطلاب وتحقيق مبدأ مراعاة الفروق الفردية بين الطلاب وبعضهم بشكل يثير الدهشة مستقيدة بمبدأ التكامل بين العلوم والمعارف بهدف الوصول بالطالب إلى أعلى المستويات التعليمية وفقاً لقدراته البدنية والمهارية والنفسية والعقلية، مما دعا الباحثين إلى الإهتمام بالجانب العقلي للإنسان، وكان موضوع الذكاءات المتعددة من الموضوعات التي إستمر الجدل والخلاف حولها لسنوات طويلة، ومن ثمرة هذا الخلاف ظهور العديد من النظريات والإتجاهات العديدة التي حاولت التقدم بأساليب التدريس المختلفة، فنظرية الذكاءات المتعددة نموذج يهدف إلى توضيح كيفية إستخدام الأفراد لذكائهم بطرق مختلفة، فلكل فرد قدرات أو مهارات تمكنه من حل المشكلات التي تصادفه في الحياة، فالذكاء وفق نظرية "جاردنر Gardner" للذكاءات المتعددة عبارة عن إمكانية بيولوجية، يختلف البشر في مقدار الذكاء ، كما يختلفون في طبيعته، والكيفية التي ينمون بها ذكاءهم، ولذا يعتبر الذكاء نتاج للتفاعل بين العوامل التكوينية والعوامل البيئية (5: 237)، (25: 424، 425). (32).
- وتعتبر سباحة الزحف الأمامية من السباحات المفضلة في السباحة الترويحية والإنقاذ والغوص ، وهي من السباحات التي تحتاج التوافق بين حركات الرجلين والذراعين والتنفس ، كما أن مقاومة الماء في أثناء أدائها بطريقة خاطئة يكون كبير يعوق حركة الجسم للأمام، وخاصة إذا بدأ الفرد في تعلم هذه السباحة أثناء المرحلة الجامعية .(20: 126).
- لذلك كان لابد من إيجاد أحد الأساليب والإستراتيجيات التي تعتمد على تحليل المهام وتبسيطها، والتي تفترض أن طلاب الكلية ذوى صعوبات التعلم مشكلتهم تتمثل في نقص التدريب والخبرة، من ذلك يتضح أن الاستراتيجية المناسبة في التدريس للطلاب ذوى صعوبات التعلم هي تلك التي تركز على جوانب القوة لديهم المتمثلة في ذكاءاتهم القوية وفقاً لنظرية الذكاءات المتعددة، وعلى ما سبق يمكن القول ان التدريس وفق هذه النظرية يجعل الطلاب الذين يواجهون صعوبة في مجال ذكاء معين بإمكانهم التغلب عليها من خلال استخدامهم لطرق بديلة تستثير هذه الذكاءات (10: 174، 185).

- **هدف البحث:** يتمثل الهدف العام من البحث في

- **تساؤلات البحث:**

1- توجد فروق دالة إحصائياً بين القياسين القبلي والبعدي بإستخدام بعض أنواع الذكاءات المتعددة فى مستوى تعلم الأداء المهارى لسباحة الزحف الأمامية لدى طلاب تخلفات الفرقة الثانية بكلية التربية الرياضية جامعة دمياط.

2- توجد فروق دالة إحصائياً بين القياسين القبلي والبعدي فى مستوى بعض لأنواع الذكاءات المتعددة فى لدى طلاب تخلفات الفرقة الثانية بكلية التربية الرياضية جامعة دمياط.

#### - مصطلحات البحث:

#### نظرية الذكاءات المتعددة.

هى عبارة عن قياس للذكاء الذي تجسده نظرية العامل العقلي QI ، والتي اهتمت بمحاولة فهم الكيفية التي تتشكل بها الإمكانيات الذهنية للإنسان والطرق التي تهتم بها العملية التعليمية. (16 : 354).

#### ذوى صعوبات التعلم:

1- "هم متعلمون يعانون من عجز واضح في مجال او اكثر من مجالات التعليم، فهم يتمتعون بنسبة ذكاء متوسطة او فوق المتوسط، الا ان مستوى تحصيلهم الدراسي ينخفض عن المستوى المتوقع بسبب وجود عدد من صعوبات التعلم التي تواجههم في اثناء التدريس" (8 : 31)، (7 : 13)

#### - الدراسات المرتبطة:

- "هدى صابر" (2011م) (23) ، "صبحى الحارثى" (2009م) (9) ، "وانغ جيا لى Wang Jia Li" (2009م) (31) ، "منال الجندى" (2006) (22) ، "ميلانى ،مشيال Melanie Mitchell" (2004) (29) ، "كوف Koffs,s" (2003) (28) ، كما حثت عدة دراسات فى المجال التربوى على إستخدام قائمة الذكاءات المتعددة كمدخل للتدريس لما له من أثر فعال على رفع مستوى المتعلمين وتحسين مستواهم العلمى والأكاديمى ومن بين تلك الدراسات دراسة كل من ويلسون ( Wilson ) ( 1998 م ) ( 88 ) ، وبيتر ( Peter ) ( 1999 م ) ( 81 ) ، وريني ( Renee ) ( 2002 م ) ( 82 ) ، ومحمد أبو هاشم ( 2004 م ) ( 40 ) ، ونوال فهمى ( 2006 م ) ( 53 ) وقد استفاد الباحث من الدراسات السابقة قيد البحث فى:-

- اختيار المنهج والعينة ووسائل جمع البيانات فى البحث الحالى.

- تحديد طرق المعالجة الإحصائية المناسبة لتحقيق أهداف البحث.

#### إجراءات البحث:

#### - منهج البحث:

استخدم الباحث المنهج التجريبي وذلك لملائمته لطبيعة البحث باستخدام التصميم التجريبي ذو القياس القبلى البعدي لمجموعة تجريبية واحدة.

- مجتمع وعينة البحث:

تم اختيار مجتمع البحث بالطريقة العمدية من طلاب تخلفات الفرقة الثانية وعددهم (18) طالب للفصل الدراسي الثاني للعام الجامعي 2014/2015م، وتم حصر هؤلاء الطلاب ذوي صعوبات التعلم (تخلفات العمل في سباحة الزحف الأمامية) ، وتم سحب عينة استطلاعية عشوائية بلغ عددهم (8) طلاب وذلك لإجراء التجربة الإستطلاعية وإيجاد المعاملات العلمية، وبذلك أصبحت عينة البحث الأساسية (10) طلاب، تم إستخدامهم كمجموعة تجريبية قوامها (10) طلاب ، وقام الباحث بإيجاد التجانس لمجتمع البحث (الطلاب الذين لديهم صعوبة تعلم في سباحة الزحف الأمامية) في (متغيرات النمو، إختبار الذكاء لرافن، إختبار الذكاءات المتعددة، مستوى الأداء المهاري) وذلك يوم الأربعاء الموافق 18 / 2 / 2015م ، وذلك كما بجدول رقم

(1) جدول ( 1 )

تجانس عينة البحث في المتغيرات الأساسية ومتغيرات البحث قبل التجربة (ن=18)

اختبار شابيرو ويلك لاعتدالية التوزيع		الانحراف المعياري	المتوسط	وحدة القياس	المتغيرات	
الدلالة (P)	القيمة الإحصائية					
0.185	0.929	0.353	18.48	سنة	السن	المتغيرات الأساسية
0.859	0.973	4.136	172.99	سم	الطول	
0.444	0.951	5.737	71.59	كجم	الوزن	
0.650	0.962	3.748	10.70	ثانية	السرعة ( العدو 50 متر )	القدرات البدنية
0.123	0.919	3.996	7.24	سم	المرونة ( ثني الجذع أماماً أسفل من الوقوف )	
0.980	0.984	0.930	5.44	ثانية	التوافق ( الدوائر المرقمة )	
0.364	0.946	0.158	2.38	متر	القدرة العضلية للرجلين ( وثب عريض من الثبات )	
0.413	0.949	0.816	11.78	ثانية	الرشاقة (الجري الزجراجي ) بطريقة بارو ( 3 X 4.5 )	
0.810	0.971	0.250	2.32	متر	القدرة العضلية للذراعين (دفع كرة طبية زنة 3 كجم)	
0.941	0.979	6.483	40.17	درجة	الذكاء الحركي	الذكاءات المتعددة
0.931	0.978	6.544	34.00	درجة	الذكاء البصري المكاني	
0.472	0.953	11.278	57.44	درجة	الذكاء اللغوي	
0.924	0.978	6.602	27.94	درجة	الذكاء الشخصي	

0.227	0.934	0.056	0.66	درجة	الطفو	الأداء المهاري
0.220	0.933	0.048	0.56	درجة	ضربات الرجلين	
0.267	0.938	0.040	0.48	درجة	ضربات الذراعين	
0.337	0.944	0.038	0.46	درجة	التنفس	
0.281	0.939	0.035	0.42	درجة	التوافق الكلي	
0.319	0.942	0.218	2.58	درجة	الدرجة الكلية	

يتضح من جدول ( 1 ) أن القيمة الإحصائية لاختبار شايبرو ويليك غير دالة إحصائياً ( $P>0.05$ ) مما يدل على تجانس عينة البحث وتمتعها بمستوى متقارب وخلو العينة من عيوب التوزيعات غير المعتدلة في المتغيرات الأساسية ومتغيرات البحث قبل بدء التجربة

### - أدوات وأجهزة البحث

#### أ- أجهزة البحث

- جهاز الرستامير لقياس الطول (بالسنتيمتر). - ميزان طبي لقياس الوزن ( كجم).
- كاميرا فيديو ديجيتال. - جهاز عرض بيانات data show
- جهاز لاب توب - لوحات طفو - شدادات
- بطاقات ورقية، شفافية - السبورة الذكية - ألوان (خشب - شمع ) للتلوين
- استمارة استطلاع رأى الخبراء لتحديد النسبة المئوية لاستخدام أنشطة الذكاءات المتعددة (مرفق 3).

#### ب- وسائل جمع البيانات

##### 1- الاستمارات

- استمارة تسجيل مستوى الأداء المهاري لسباحة الزحف الأمامية تم معايرتها وتطبيقها في بحث انتاج علمي من تصميم الباحث
- استمارة استطلاع رأى الخبراء لتحديد النسبة المئوية لاستخدام أنشطة الذكاءات المتعددة (مرفق 1).

#### - جدول ( 2 )

- آراء السادة الخبراء في أنواع الذكاءات المتعددة الأكثر ارتباطاً بالأداء المهاري في سباحة الكرول (ن=12)

معامل لوش لصدق المحتوى	الخبراء الموافقون		أنواع الذكاءات
	%	عدد	
*0.667	83.33	10	اللغوي

0.500	75.00	9	الرياضي المنطقي
*0.833	91.67	11	البصري المكاني
*0.833	91.67	11	الحركي - الجسدي
0.500	75.00	9	الموسيقى
0.333	66.67	8	الاجتماعي
*0.667	83.33	10	الشخصي

\* الذكاء أكثر ارتباطاً بالأداء المهاري: معامل لوش لصدق المحتوى الدال عند (ن = 12) = 0.667

يتضح من جدول ( 2 ) اتفاق السادة الخبراء على أربع أنواع من الذكاءات المتعددة على أنها أكثر أنواع الذكاءات ارتباطاً بالأداء المهاري لسباحة الكرول وهي الذكاء اللغوي، البصري المكاني، الحركي - الجسدي، والشخصي. (Ayre : 85)

## 2- المقاييس

- مقياس الذكاءات المتعددة مرفق (4).

- المعاملات العلمية (الصدق - الثبات) لمقياس الذكاءات المتعددة:

أولاً: الصدق:

- صدق المحتوى : قام الباحث بعرض عبارات المقياس في صورته الأولية على السادة

الخبراء (12 خبير) (مرفق ) وقام بإجراء التعديلات الزمة كما يتضح من الجداول (3)

إلى (6)

جدول (3)

- آراء السادة الخبراء في عبارات الذكاء اللغوي (ن=12)

ملاحظات	معامل لوش لصدق المحتوى	الخبراء الموافقون		العبارات	م
		%	عدد		
	*0.667	83.33	10	قراءة الكتب والمجلات والصحف اليومية والقديمة والملصقات.	1.
	*0.833	91.67	11	الانتباه إلى لوحات الإعلانات والكلمات والعبارات المكتوبة وما يكتب على الصناديق التجارية وعلب الأدوية والمشروبات.	2.
	*1.000	100.00	12	التعبير عن نفسك بسهولة حول أحد الموضوعات السياسية أو الاجتماعية أو الثقافية إما كتابة أو شفاهة.	3.
	*0.667	83.33	10	حل الكلمات المتقاطعة والألغاز اللغوية وكلمات السر.	4.
	*0.667	83.33	10	التلميح باستمرار عند الحديث مع الآخرين إلى موضوعات وقصص قرأتها أو سمعتها.	5.
	*0.833	91.67	11	مساعدة وملاحظة الآخرين لتفسير بعض الكلمات والعبارات والجمل التي تستخدمها في الحديث أو الكتابة.	6.
	*1.000	100.00	12	عرض ومناقشة مشكلات وقضايا وتحديات متنوعة وتستطيع تفسيرها وتحدد لها حلولاً علمية.	7.
	*1.000	100.00	12	متابعة الإذاعات والقنوات الفضائية والصحف المحلية والعالمية للحصول على معلومات لمجالات متنوعة.	8.
	*0.833	91.67	11	استخدام العبارات والاقتراسات المتنوعة، التعبير عنها في المحادثات، التورية، والقوافي، والجناس، والإيحاءات الخفيفة.	9.
	*0.667	83.33	10	امتلاك مكتبة خاصة تتضمن كتب ومراجع ودوريات متنوعة تستخدم للقراءة المستمرة.	10.
	*0.667	83.33	10	الاهتمام البالغ بالدرجات الأفضل في اللغة العربية والتاريخ من العلوم والرياضيات.	11.
	*0.833	91.67	11	الاحتفاظ بجريدة أو صحيفة باستمرار، وبمفكرة أو مسجل لتسجيل الأفكار المهمة.	12.
	*1.000	100.00	12	تبادل وجهات النظر والمناقشة والحوار وإبداء الرأي وقبول الرأي الآخر.	13.
	*0.667	83.33	10	بالكلمات، وسرد النوادر والطرائف وإلقاء النكات.	14.
	*0.667	83.33	10	بالتعليق باستمرار على القراءة الصحف والمجلات والكتب.	15.
	*0.833	91.67	11	استخدام المقدمات التمهيدية الشيقة والمثيرة أثناء إلقاء الدروس أو المحاضرات أو المناقشات العامة والخاصة وأثناء الاجتماعات والندوات والمؤتمرات.	16.
	*1.000	100.00	12	كتابة المقالات بدقة و المذكرات والمحاضرات وترتيبها.	17.
	*0.667	83.33	10	كتابة القصص و الشعر و الروايات والقصص التاريخية و الواقعية و قصص الخيال العلمي.	18.
	*0.667	83.33	10	الاستخدام الأمثل لبرامج معالجة الكلمات، و البحث عبر شبكة الإنترنت.	19.
	*0.833	91.67	11	التواصل مع المكتبات ومعارض الكتب والندوات والمحاضرات أو المؤتمرات واللقاءات.	20.
إلغاء	0.333	66.67	8	أحدث بسهولة في مختلف المواضيع .	21.
إلغاء	0.167	58.33	7	أتكلم بألفاظ واضحة.	22.

\* العبارة مقبولة: معامل لوش لصدق المحتوى الدال عند (ن = 12) = 0.667

ينتضح من جدول (3) قبول السادة الخبراء لعدد (20) عبارة تخص الذكاء اللغوي مع التوصية

بإلغاء عبارتين وقد قام الباحث بإجراء التعديلات المطلوبة (Ayre : 85)

جدول (4)

- آراء السادة الخبراء في عبارات الذكاء البصري المكاني (ن=12)

ملاحظات	معامل لوش لصدق المحتوى	الخبراء الموافقون		العبارات	م
		%	عدد		
	0.833	91.67	11	تسجيل الأحداث والزيارات والرحلات باستخدام الكاميرات أو الفيديو والاحتفاظ بالبيومات لصور متنوعة.	23
	0.667	83.33	10	بالعاب الألغاز المرئية وألغاز الخداع البصري والمتاهات و الاحجيات البصرية والمكعبات وحل الكلمات المتقاطعة.	24
	0.833	91.67	11	إعادة ترتيب وتجميع جزئيات بعض الأشياء للحصول على نموذج لشكل محدد.	25
	1.000	100.00	12	حضور ومتابعة حصص ومحاضرات الفن والرسم والهندسة.	26
	0.667	83.33	10	قراءة المراجع والمواد الصحف المصورة والأطالس بأنواعها.	27
	0.833	91.67	11	تخيل الصور والنماذج والأشكال بعد دراستها والتعبير عنها بسهولة.	28
	1.000	100.00	12	استخدام كافة أنواع الألوان وتباينها لإظهار الرسومات والأشكال والعناوين الرئيسية والفرعية	29
	0.667	83.33	10	زيارة الأماكن والمواقع بسهولة ويسر وخاصة التي لم تسبق لي زيارتها.	30
	0.833	91.67	11	رسم الأشكال والرسومات بطريقة عشوائية، وغير منتظمة أثناء التفكير في أحد الموضوعات.	31
	1.000	100.00	12	تقدير وملاحظة كل شئ جميل من حوله، كالسما والشمس وخاصة أثناء الغروب والشروق، والنباتات والزهور والصور المعبرة والمجسمات.	32
	0.833	91.67	11	وصف الأحداث والأشخاص والأماكن بدقة شفاهة أو تحريراً.	33
	0.667	83.33	10	تعرف الأماكن والمواقع والساحات الجديدة ولا أتعرض للنبه.	34

\* العبارة مقبولة: معامل لوش لصدق المحتوى الدال عند (ن = 12) = 0.667 يتضح من جدول (4) قبول

السادة الخبراء لعدد (12) عبارة تخص الذكاء البصري المكاني (Ayre : 85)



جدول (5)

- آراء السادة الخبراء في عبارات الذكاء الشخصي (ن=12)

ملاحظات	معامل لوش لصدق المحتوى	الخبراء الموافقون		العبارات	م
		%	عدد		
	*1.000	100.00	12	قضاء أوقات وحيداً بعيداً عن الناس، للتأمل في الحياة.	.35
	*0.667	83.33	10	بالاجتماعات والندوات التي تساعدني للتعرف على شخصيتي.	.36
	*0.833	91.67	11	البعد عن الازدحام لفحص آرائي ومقترحاتي والقضايا المتعلقة بي.	.37
ألغاء	0.333	66.67	8	أقوم بحل المشكلات بشكل مناسب.	.38
ألغاء	0.167	58.33	7	لدي طلاقة لغوية أثناء التحدث مع الآخرين.	.39
ألغاء	0.000	50.00	6	أقرأ بتركيز وفعالية .	.40
ألغاء	0.167	58.33	7	أفكر قبل أن أتصرف.	.41
ألغاء	0.167	58.33	7	أصدر أحكاماً عادلة .	.42
ألغاء	0.333	66.67	8	أستجيب فكرياً لأفكار الآخرين.	.43
ألغاء	0.167	58.33	7	أعترف بأخطائي.	.44
الاستقلالية في التفكير ، وتدعيم قوة الإرادة باستمرار".	0.500	75.00	9	أتميز بعمق التفكير.	.45
ألغاء	0.167	58.33	7	أقبل الآخرين كما هم .	.46
ألغاء	0.167	58.33	7	أمارس الاستدلال المنطقي عند التعرض لمشكلة.	.47
تعديل إلى : "تحديد الأهداف العامة والخاصة لحياتي اليومية والتي أفكر في تحقيقها دوماً"	0.167	58.33	7	أتحدث بشكل مناسب.	.48
ألغاء	0.500	75.00	9	أحاول أن أحدد تماماً كيف أحقق أهدافي .	.49
ألغاء	0.167	58.33	7	أستمع لجميع الأطراف قبل أن أتخذ قراراً	.50
ألغاء	0.167	58.33	7	أحب الاستطلاع بشكل عقلائي .	.51
ألغاء	0.333	66.67	8	أحتفظ بعقلية منفتحة.	.52
				عبارات مقترح إضافتها	
	*0.667	83.33	10	ممارسة بعض الاهتمامات والهوايات الخاصة والتي احتفظ بها لنفسي.	
	*0.667	83.33	10	قضاء أجازة نهاية الأسبوع والأجازات الأخرى بعيداً عن الناس وبمنطقية نائية يغلب عليها الهدوء.	
	*0.833	91.67	11	ممارسة بعض الاهتمامات والهوايات الخاصة والتي احتفظ بها لنفسي.	
	*0.667	83.33	10	قضاء أجازة نهاية الأسبوع والأجازات الأخرى بعيداً عن الناس وبمنطقية نائية يغلب عليها الهدوء.	

\* العبارة مقبولة: معامل لوش لصدق المحتوى الدال عند (ن = 12) = 0.667

يتضح من جدول (5) قبول السادة الخبراء لعدد (20) عبارة تخص الذكاء الشخصي

مع التوصية بإلغاء (13) عبارة وإضافة (4) عبارات وقد قام الباحث بإجراء التعديلات

المطلوبة (Ayre : 85)

جدول (6)

- آراء السادة الخبراء في عبارات الذكاء الجسدي الحركي (ن=12)

ملاحظات	معامل لوش لصدق المحتوى	الخبراء الموافقون		العبارات	م
		%	عدد		
	*1.000	100.00	12	المشاهدة بانتظام للفتوات الفضائية لمباريات وألعاب القوى الأولمبية والمباريات الرياضية المختلفة.	.53
	*0.667	83.33	10	باستخدام الآلات الزراعية لتنسيق حديقة المنزل وإصلاح الأدوات الكهربائية وعمل الديكورات.	.54
	*0.833	91.67	11	التعلم بسرعة لتشغيل آلة أو ماكينة بدلاً من الاستماع لمعلم أو قراءة دليل الإرشادات.	.55
	*0.833	91.67	11	الانضمام الاسبوعي المنتظم للنوادي الرياضية وحمامات السباحة وصلات الجيمنازيوم.	.56
ألغاء	0.167	58.33	7	تقليد الآخرين في حركاتهم وسلوكياتهم والتحد والمناقشة باستمرار مع الآخرين.	.57
	*0.833	91.67	11	هل تهتم بالعمل البدني مثل عمل مهندس الكمبيوتر والمعماري ومهندس الديكورات والمدرّب و اللاعب الرياضي .	.58
ألغاء	0.167	58.33	7	بعدم تكرار عمل في مكان واحد أو جلوس أو الوقوف في مكان واحد لمدة طويلة.	.59
ألغاء	0.333	66.67	8	المشي والهولة والجري وممارسة بعض تمارين الألعاب الرياضية للمحافظة على اللياقة البدنية للجسم.	.60
ألغاء	0.000	50.00	6	استخدام الأيدي عند الحديث والتحرك بمرونة لإظهار بعض حركات الإثارة للحديث مع الآخرين.	.61
ألغاء	0.167	58.33	7	مشاهدة الأفلام البوليسية وأفلام الحروب والمعارك ومطاردة المجرمين وأفلام مقاومة المخاطر والكوارث.	.62
ألغاء	0.000	50.00	6	استغلال عطلات نهاية الأسبوع والعطلات الرسمية الأخرى في ممارسة بعض الألعاب الرياضية مثل التنس، كرة السلة، التجديف، الجولف، السباحة، التسلق.	.63
ألغاء	0.333	66.67	8	المحافظة على التناسق الجسدي والمرونة الحركية واللياقة البدنية للجسم.	.64
	*0.833	91.67	11	المحافظة باستمرار على ترتيب الأشياء، وكتابة المذكرات والمحاضرات بطريقة مهندسة ومنظمة.	.65
	*1.000	100.00	12	أخطط للنشاط الحركي مسبقاً.	.66
	*0.667	83.33	10	أهتم بالنتائج النهائية لأدائي الحركي	.67
	*0.833	91.67	11	أستطيع تفسير المهارات الحركية بدقة وادانها.	.68
	*0.833	91.67	11	اهتم بالتواصل مع المدرّب عند أداء المهارة المطلوبة	.69
	*1.000	100.00	12	أتعلم من أخطائي الحركية في الأداء ولا أكررها	.70
	*0.667	83.33	10	أساعد زميلي في تعلم المهارة	.71
ألغاء	0.167	58.33	7	أنقد الأداء الحركي لزملائي	.72
	*0.833	91.67	11	أهتم بالتميز والتفوق المهاري على الآخرين بإظهار أفضل أداء لدي	.73

يتضح من جدول (3) قبول السادة الخبراء لعدد (13) عبارة تخص الذكاء الشخصي مع

التوصية بإلغاء (8) عبارات وقد قام الباحث بإجراء التعديلات المطلوبة

## صدق الاتساق الداخلي

استخدم الباحث طريقة الاتساق الداخلي **للتأكد** صدق مقياس الذكاءات المتعددة، كما في جدول (7)، وذلك يوم الأحد الموافق 8 / 2 / 2015م.

### جدول (7)

معامل الارتباط بين درجة كل عبارة والمحور الذي تنتمي إليه

لمقياس الذكاءات المتعددة (ن = 10)

الذكاء	رقم العبارة	معامل ارتباط سبيرمان	الذكاء	رقم العبارة	معامل ارتباط سبيرمان
تابع البصري المكاني	.28	*0.808	تابع البصري المكاني	.1	*0.871
	.29	*0.826		.2	*0.853
	.30	*0.830		.3	*0.864
	.31	*0.821		.4	*0.791
	.32	*0.844		.5	*0.870
اللغوي	.33	*0.839	اللغوي	.6	*0.853
	.34	*0.868		.7	*0.817
	.35	*0.848		.8	*0.804
	.36	*0.867		.9	*0.861
	.37	*0.805		.10	*0.788
	.38	*0.786		.11	*0.807
	.39	*0.851		.12	*0.815
	.40	*0.800		.13	*0.821
	.41	*0.829		.14	*0.874
	.42	*0.839		.15	*0.831
الشخصي	.43	*0.821	الشخصي	.16	*0.841
	.44	*0.857		.17	*0.848
	.45	*0.790		.18	*0.820
	.46	*0.841		.19	*0.797
	.47	*0.832		.20	*0.799
	.48	*0.873		.21	*0.850
	.49	*0.807		.22	*0.844
	.50	*0.795		.23	*0.869
	.51	*0.867		.24	*0.850
	.52	*0.817		.25	*0.827
	.53	*0.802		.26	*0.848
	.54	*0.827		.27	*0.851

\* دال إحصائياً (معامل ارتباط سبيرمان الجدولي عند 0.05 = 0.648)

يتضح من جدول (7) أن قيم معاملات الارتباط بين درجات كل عبارة والمجور الذي تنتمي إليه تراوحت ما بين (0.786 ، 0.874) وهي قيم دالة عند مستوى 0.05 مما يشير

الى وجود اتساق داخلي بين عبارات كل محور مما يعنى صدقها ، ولم يقيم الباحث بإيجاد الاتساق الداخلي بين المحاور وإجمالي المقياس حيث إن مقياس الذكاءات المتعددة بطبعه غير قابل للجمع حيث إنه يقوم على استقلال كل ذكاء عن الآخر.  
ثانياً: الثبات:

قام الباحث بإيجاد معامل الثبات باستخدام معامل ألفا كرونباخ لمقياس الذكاءات المتعددة،

كما في جدول (8) جدول (8)

معامل الثبات بألفا كرونباخ لمحاور مقياس الذكاءات المتعددة (ن = 10)

الذكاء	رقم العبارة	معامل ثبات ألفا كرونباخ في حالة حذف العبارة		الذكاء	رقم العبارة	معامل ثبات ألفا كرونباخ في حالة حذف العبارة		
		للذكاء	للمقياس			للذكاء	للمقياس	
تابع البصري المكاني	.28	0.986	0.987	تابع البصري المكاني	.1	0.988	0.988	
	.29	0.988	0.986		.2	0.988	0.986	
	.30	0.988	0.986		.3	0.986	0.988	
	.31	0.987	0.986		.4	0.987	0.986	
	.32	0.987	0.986		.5	0.987	0.986	
الجسدي الحركي	.33	0.987	0.987	الجسدي الحركي	.6	0.988	0.986	
	.34	0.986	0.988		.7	0.987	0.988	
	.35	0.988	0.987		.8	0.986	0.987	
	.36	0.985	0.986		.9	0.986	0.986	
	.37	0.986	0.988		.10	0.988	0.987	
	.38	0.988	0.987		.11	0.987	0.987	
	.39	0.987	0.985		.12	0.985	0.988	
	.40	0.987	0.986		.13	0.987	0.986	
	.41	0.987	0.986		.14	0.985	0.986	
	الشخصي	.42	0.987		0.986	الشخصي	.15	0.986
.43		0.987	0.985	.16	0.985		0.985	
.44		0.986	0.988	.17	0.985		0.988	
.45		0.986	0.987	.18	0.988		0.987	
.46		0.985	0.986	.19	0.988		0.986	
.47		0.985	0.986	.20	0.986		0.987	
.48		0.986	0.987	البصري المكاني	.21		0.987	0.988
.49		0.988	0.986		.22		0.988	0.988
.50		0.986	0.987		.23		0.986	0.987
.51		0.987	0.985		.24		0.987	0.985
.52		0.987	0.986		.25		0.986	0.985
.53		0.987	0.986		.26		0.986	0.987
.54		0.986	0.987		.27		0.987	0.986
معامل ثبات الذكاء البصري المكاني = 0.995				معامل ثبات الذكاء اللغوي = 0.992				
معامل ثبات الذكاء الشخصي = 0.994				معامل ثبات الذكاء الجسدي الحركي = 0.991				
معامل ثبات المقياس ككل = 0.998								

يتضح من جدول (8) أن معاملات ثبات ألفا كرونباخ لكل ذكاء وإجمالي المقياس مقبول (أكبر من 0.70) (مرجع Lance) كما أن معاملات ثبات كل ذكاء وإجمالي المقياس في حالة حذف العبارة أصغر من مثيلاتها بدون حذف العبارة مما يعني أن حذف أي عبارة سيؤثر سلباً على ثبات المقياس، مما يدل على ثبات المقياس.

#### و- البرنامج التعليمي باستخدام أنشطة الذكاءات المتعددة مرفق (4).

قام الباحث بإعداد برنامج تعليمي لسباحة الزحف الأمامية للعينه قيد البحث، باستخدام أنشطة الذكاءات المتعددة لتحسين تعلم الزحف الأمامية من خلال المسح الشامل للمراجع والأبحاث العلمية والدراسات السابقة تمهيداً لعرضه على الخبراء مرفق (1) لإستطلاع آرائهم حول الفترة الزمنية، عدد وحدات البرنامج، الزمن المناسب لمحتويات البرنامج مرفق (3)، ، وإشتمل البرنامج على خمسة أنواع من الذكاءات المتعددة وهي (الذكاء اللغوي، الذكاء الإجتماعي، الذكاء الشخصي الذاتي، الذكاء الحركي (البدني)، الذكاء البصري(المكاني))، والتي إشتملت على العديد من الأنشطة التي تعمل على تنمية هذه الذكاءات وهي (التعلم التعاوني- العصف الذهني- التعلم الذاتي- إستخدام الصور والتقليد- التفكير الجماعي لحل المشكلة- الإستكشاف والبحث- إستخدام دقيقة واحدة تعكس الإنطباع، ومن خلال ذلك وضع الباحث البرنامج على الأسس والخطوات التالية:

#### 1- هدف البرنامج:

يهدف إلى تصميم وتطبيق برنامج تعليمي باستخدام أنشطة الذكاءات المتعددة على العينه قيد البحث وتأثيره على مستوى الأداء المهارى للطلاب ذوى صعوبة التعلم في سباحة الزحف الأمامية.

#### وذلك تباعا لأهداف البرنامج الآتية:

- تنمية التوافق الحركي بين أجزاء الجسم المختلفة أثناء الأداء لسباحة الزحف الأمامية.
- تنمية القدرة لدى الطلاب على وصف الأداء الصحيح لسباحة الزحف الأمامية.
- تنمية القدرة لدى الطلاب على التمييز بين اوجه التشابه والاختلاف.
- تنمية مستوى الأداء المهارى لسباحة الزحف الأمامية.

#### 1- أسس وضع البرنامج:

- أن يحقق الهدف الذى وضع من أجله.
- أن يكون مناسباً للطلاب التى سوف يطبق عليه البرنامج.
- مراعاة الفروق الفردية بين الطلاب.
- مرونة البرنامج وقبوله للتعديل.

وقام الباحث بعرض محتوى البرنامج على السادة الخبراء والمتخصصين لاستطلاع آرائهم، وقد تناولته الباحث بالتعديل والتطوير حسب التوجيهات، وتم عرض البرنامج فى صورته

النهائية على السادة الخبراء مرة أخرى حتى تم الاتفاق على صلاحيته من حيث المحتوى وطريقة التطبيق.

#### - الإطار العام لتنفيذ البرنامج:

قام الباحث بوضع الوحدات التعليمية المقترحة لسباحة الزحف الأمامية وقسمت إلي (10) وحدات بواقع وحدة أسبوعياً مرفق (6)، وكان محتوى الوحدة التعليمية اليومية (90ق) مقسمة إلى أعمال إدارية (5ق)، الإحماء (10ق)، الجزء الرئيسي (70ق)، الختام (5ق).

#### أجزاء الوحدة التعليمية اليومية:

##### أولاً: الإحماء (10ق):

يهدف هذا الجزء من الوحدة التعليمية إلى إعداد وتهيئة أجهزة الجسم المختلفة للفرد لأداء الجزء الرئيسي، وقد قام الباحث بتقسيم الإحماء إلى (10) مجموعات لسهولة التطبيق أثناء إجراء التجربة وكل مجموعة تحتوى على تمرينات (الرأس - الذراعين - الجذع - الرجلين).

##### ثانياً: الجزء الرئيسي ( لتعليم سباحة الزحف الأمامية ) (70ق):

تضمنت هذه الفترة الأهداف المهارية ، فقد نوع الباحث فى استخدام أنشطة الذكاءات المتعددة التي تم الاتفاق عليها من قبل الخبراء وتم تحديد خمسة أنواع من هذه الأنشطة وهى (أنشطة الذكاء اللغوي، البصري، الحركي، الاجتماعي، الشخصي) حيث هذه الأنشطة تعطي الفرصة للطالب لاكتشاف الحقائق والمعلومات الخاصة بالأداء المهارى لسباحة الزحف الأمامية من خلال الاعتماد على أنفسهم فى الحصول على المعلومات، وذلك من خلال طرح مجموعة من الأسئلة المتعلقة بهذه المهارة وإعطاء الفرصة للإجابة عليها وبالتالي تم تزويد الطالب بالمعلومات والخبرات المهارية التي تمكنه من التفاعل مع المواقف التعليمية الجديدة، كما استخدم الباحث لقطات الفيديو الخاصة بالنواحي الفنية والتعليمية والصور المعبرة عن الأداء الصحيح والخاطئ والرسوم الخطية والتوضيحية والاستعانة بالصوت فقط مع إغماض العينين لتخيل المهارة باستخدام الحاسب الآلى المتضمنة الشرح اللفظي للمهارة .

#### كما أعطي الباحث لكل طالب الواجبات التالية:-

- تصوير الزميل أثناء التمرين وتحليل الأداء وتوضيح الأخطاء.
- رسم المراحل الفنية لسباحة الزحف الأمامية مع توضيح التسلسل الحركى للأداء.
- عمل اليوم صور للتسلسل الحركى لسباحة الزحف الأمامية.
- تدوين الطالب للتدريبات التي تم إستخدامها داخل المحاضرة.

- عمل ورقة علمية عن التدريبات التعليمية الخاصة بسباحة الزحف الأمامية من خلال شبكة المعلومات والمراجع العلمية المتخصصة.
- تصميم لوحات توضيحية تشمل الخطوات التعليمية والفنية لسباحة الزحف الأمامية.

### ثالثاً: جزء التهيئة (الختام) (ق5):

يوجد فى نهاية كل وحدة تعليمية يومية بهدف تنظيم عملية التنفس التي تؤدي إلى انتظام معدل دقات القلب، وعودة أجهزة الجسم المختلفة لحالتها الطبيعية.

### الخطوات التنفيذية للبحث

#### أولاً: القياس القبلي

تم إجراء القياسات القبلي لمجموعة البحث التجريبية فى مستوى الأداء المهارى لسباحة الزحف الأمامية يوم السبت الموافق 18 / 2 / 2015م.

#### ثانياً: تطبيق تجربة البحث الأساسية:

قام الباحث بتطبيق تجربة البحث الأساسية فى الفترة من الأحد 19/2/2015م إلى الأربعاء 20/5/2015م بواقع (12) أسبوع، مرة واحدة أسبوعياً لمدة 90 دقيقة، وقد تم تطبيق تجربة البحث على مجموعة البحث التجريبية باستخدام أنشطة الذكاءات المتعددة.

#### ثالثاً: القياس البعدي

قام الباحث بإجراء القياسات البعدي لمجموعة البحث التجريبية يوم الخميس الموافق 22/5/2015م فى مستوى الأداء المهارى لسباحة الزحف الأمامية

#### رابعاً: المعالجات الإحصائية

استخدم الباحث الأساليب الإحصائية التالية لمعالجة بيانات البحث باستخدام

برنامج SPSS

- |  |                                  |
|--|----------------------------------|
| - المتوسط الحسابى                      | - الوسيط                         |
| - الانحراف المعياري                    | - معامل الالتواء                 |
| - معامل الارتباط لبيرسون، ألفا كرونباخ | - اختبار (ت) لمجموعتين متساويتين |

عرض النتائج ومناقشتها:

أولاً : عرض النتائج:

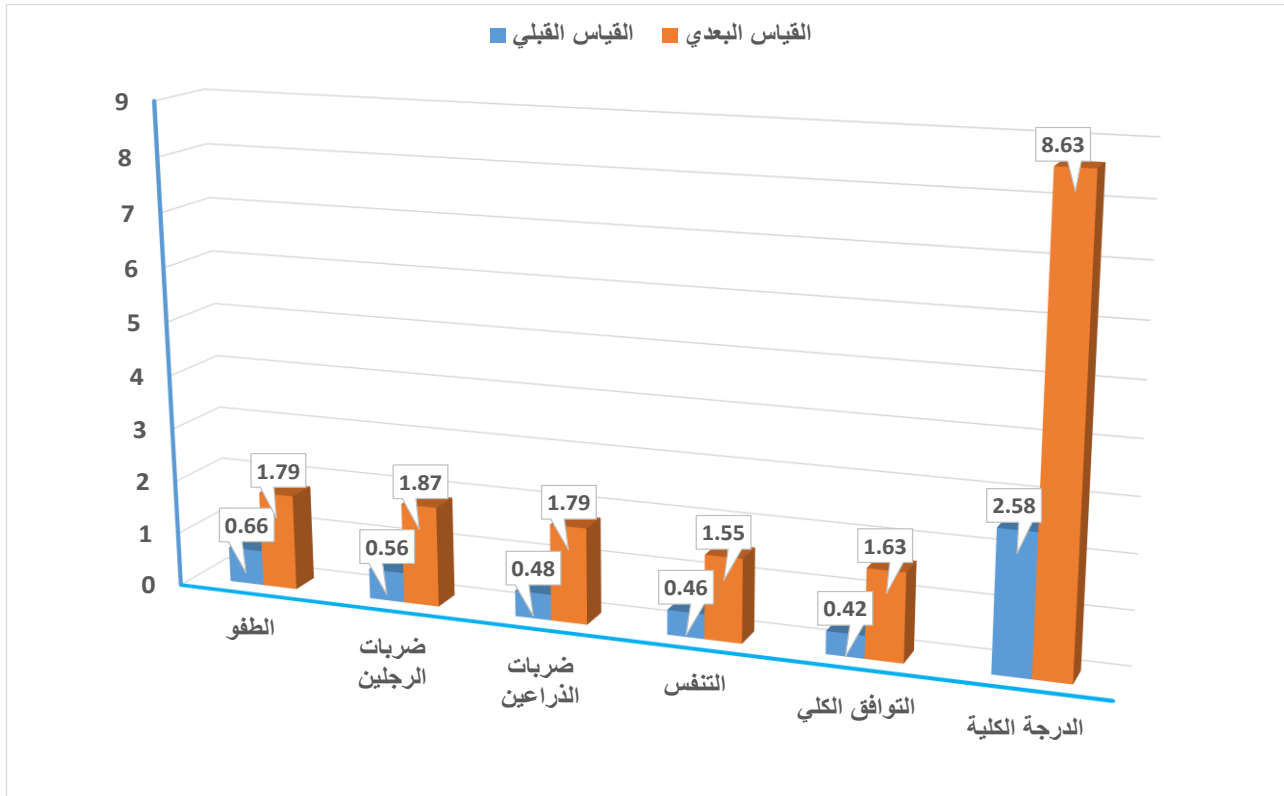
- جدول (9)

- دلالة الفروق بين القياسين القبلي والبعدي للمجموعه التجريبية فى مستوى الأداء المهارى لسباحة الزحف الأمامية لطلاب الكلية ذوى صعوبات التعلم (ن=18)

حجم الأثر r (كوهين)	اختبار ويلكوكسون									الإحصاء الوصفي				المتغيرات
	الدلالة (P)	z	الرتب المتساوية (القياس البعدي يساوي لقبلي)	الرتب الموجبة (القياس البعدي أكبر من القبلي)			الرتب السالبة (القياس البعدي أصغر من القبلي)			القياس البعدي		القياس القبلي		
				مجموع الرتب	متوسط الرتب	ن	مجموع الرتب	متوسط الرتب	ن	انحراف معياري	متوسط	انحراف معياري	متوسط	
0.621	*0.001	3.726	0	171.00	9.50	18	0.00	0.00	0	0.194	1.79	0.056	0.66	الطفو
0.621	*0.001	3.725	0	171.00	9.50	18	0.00	0.00	0	0.141	1.87	0.048	0.56	ضربات الرجلين
0.621	*0.001	3.727	0	171.00	9.50	18	0.00	0.00	0	0.141	1.79	0.040	0.48	ضربات الذراعين
0.621	*0.001	3.725	0	171.00	9.50	18	0.00	0.00	0	0.233	1.55	0.038	0.46	التنفس
0.621	*0.001	3.724	0	171.00	9.50	18	0.00	0.00	0	0.141	1.63	0.035	0.42	التوافق الكلي
0.621	*0.001	3.724	0	171.00	9.50	18	0.00	0.00	0	0.642	8.63	0.218	2.58	الدرجة الكلية

- \* دال إحصائيا عند 0.05 (p<0.05) حجم الأثر صغير 0.1 أقل من 0.3 ، متوسط 0.3 لأقل من 0.5 كبير 0.5 فأكثر ( كوليكان Coolican ص 395)





شكل ( 1 ) متوسطات القياس القبلي والبعدي للأداء المهاري لسباحة الكرول  
 يتضح من جدول ( 9 ) وشكل ( 1 ) أن الفروق بين القياسين القبلي والقياس البعدي دالة  
 إحصائياً في اتجاه القياس البعدي، كما كان حجم أثر البرنامج كبير (0.621) مما يدل على فعالية  
 البرنامج المقترح في تحسين الأداء المهاري.

جدول ( 10 )

دلالة الارتباط بين أنواع الذكاءات المتعددة و مستوى الأداء المهاري لسباحة الزحف  
 الأمامية لطلاب الكلية ذوى صعوبات التعلم

معامل ارتباط سبيرمان مع										الذكاءات		
الدرجة الكلية		التوافق الكلي		التنفس		ضربات الرجلين		الطفو		انحراف معياري	متوسط	الذكاء
انحراف معياري	متوسط	انحراف معياري	متوسط	انحراف معياري	متوسط	انحراف معياري	متوسط	انحراف معياري	متوسط			
0.642	8.63	0.141	1.63	0.233	1.55	0.141	1.79	0.141	1.87	0.194	1.79	
*0.924		*0.675		*0.703		*0.743		*0.940		*0.568		الذكاء الحركي
*0.937		*0.680		*0.722		*0.714		*0.935		*0.586		الذكاء البصري المكاني
*0.937		*0.698		*0.707		*0.701		*0.945		*0.595		الذكاء اللغوي
*0.920		*0.642		*0.718		*0.756		*0.931		*0.554		الذكاء الشخصي

\* دال عند 0.05 (معامل ارتباط سبيرمان الجدولي = 0.472)

يتضح من جدول ( 10 ) وجود ارتباط موجب دال إحصائياً بين أنواع الذكاءات المتعددة والأداء المهاري .

## ثانياً: مناقشة النتائج

- يتضح من جدول (3) وجود فروق دالة إحصائياً بين القياسين القبلي والبعدي للمجموعة التجريبية في مستوى الأداء المهارى لسباحة الزحف الأمامية لصالح القياس البعدي.

ويرجع الباحث ذلك لأن نظرية الذكاءات المتعددة من أهم النظريات التي تبني على الإنتاج، والابتكار، والإبداعية، وتعمل على تنشيط الطالب، وخلق المواهب والمبادرات والعبريات، واستكشاف ذكاءات المتعلمين، واستثمارها في الأنشطة والتمارين الكفائية التي تزود المتعلم بالمهارات والقدرات لحل المشاكل، وإيجاد مشكلات أخرى وحلها.

- إن استخدام الباحث لبعض الذكاءات المتعددة والأكثر ارتباطاً بالأداء المهارى فى سباحة الزحف الأمامية للمجموعة التجريبية ساعدت على تحسين تعلم الطلاب للمهارات بسهولة وحسب قدرات الطلاب الذين يواجهوا صعوبة في مجال ذكاء معين بإمكانهن التغلب عليها من خلال استخدامهم لطرق وأساليب تعليمية بديلة تستثير هذه الذكاءات، فعند تعليم الطلاب ذوى صعوبات التعلم لابد ان يأخذ بالحسبان الأساليب والوسائل المستعملة لاشباع حاجات هؤلاء الطلاب الأساسية، فالذكاءات تتفاعل مع بعضها البعض بشكل دائم، لذلك يجب مساعدة المتعلمين للتعلم بشكل جيد وذلك بتوظيف الذكاءات الأكثر تفوقاً وتقوية الذكاءات التي هي في حاجة إلى ذلك، في الوقت نفسه.

- ويؤكد "طارق عامر، محمد ربيع" (2008م) أن الاستراتيجية المناسبة في التدريس للطلاب ذوى صعوبات التعلم هي التي تركز على جوانب القوة لديهم المتمثلة في ذكاءاتهم القوية وفقاً لنظرية الذكاءات المتعددة، وقد اورد "بيرنز، روز Burns & Rose" (1980م) عدداً من الاعتبارات التي لابد من توافرها في الموقف التعليمي في اثناء التدريس للطلاب ذوى صعوبات التعلم ومنها تحلي المعلم بالاتجاه الايجابي نحوهم، توفير الأساليب التعليمية المتنوعة، التعليم المباشر والمنظم، استعمال التقويم المستمر (10: 185) (25: 424، 425)

ويرجع الباحث تفوق القياس البعدي عن القبلي للمجموعة التجريبية فى الأداء المهارى لسباحة الزحف الأمامية إلى استخدام أنشطة الذكاء المكانية البصرى المتمثلة فى استخدام الصور والفيديو الذى يساعد الطلاب على تعلم وتذكر المهارات كما يمكن من خلالهما التمييز بين الاداء الخاطئ والاداء الصحيح، كما ان استخدام الاتجاهات والخطوط أثناء التعلم يساعد الطلاب على التحكم فى أداء الحركات التماثلية للرجلين والذراعين، كذلك إتجاه العقبين أثناء الأداء، أيضا التصور أوالتخيل لاداء المهارة يساعد على ادراك العمق لمدى أداء حركات الذراعين والرجلين.

وهذه النتيجة تتفق مع ما أشارت اليه دراسة "منال الجندى" (2006)(22) أن استخدام استراتيجيات التدريس الخاصة بأنماط الذكاءات المتعددة تساعد الطالبات على زيادة دافعيتهن نحو الاداء والاحساس بالثقة بالنفس نتيجة العمل في مجموعات صغيرة و اكتساب الخبرة الجماعية.

وتتفق نتائج هذا البحث في التأثير الإيجابي لأنشطة الذكاءات المتعددة على مستوى الأداء المهارى مع دراسة هدي صابر" (2011م)(23) إلى أن أنشطة الذكاءات المتعددة لها تأثير ايجابي على مستوى الأداء المهارى لدى طالب الكلية أكثر من الطريقة التقليدية

**وبذلك يتحقق الفرض الأول والذي ينص على:**

**"توجد فروق دالة إحصائياً بين القياسين القبلي والبعدي للمجموعة التجريبية على مستوى الأداء المهارى لسباحة الزحف الأمامية لصالح القياس البعدي".**

- كما يرجع الباحث تفوق القياس البعدي عن القبلي للمجموعة التجريبية فى مستوى الذكاءات إلى استخدام أنشطة الذكاء هذه الفروق الى استخدام أنشطة الذكاءات المتعددة أثناء تعليم المهارة، حيث قام الباحث بالتنوع والترابط فى تلك الانشطة واشتملت على أنشطة ( الذكاء اللغوى - الذكاء البصرى - الذكاء الشخصى- الذكاء الحركى ) وكل ذكاء يحتوى على مجموعة من الانشطة المختلفة والمتنوعة وذلك لمرعاة الفروق الفردية بين الطلاب ومخاطبة ذكاء كل طالب من المدخل الذي يناسبه ، فأنشطة الذكاءات المتعددة تتميز بعنصر التشويق والاثارة والتي تتمثل فى استخدام الاسلوب القصصي، العصف ذهنى، اتاحة المجال للاستكشاف، ودمج الافكار الجديدة مع الافكار القديمة، عرض الصور واستخدام الفيديو، مما يزيد من قدرة الطالب على التصور واداء الاستجابات الصحيحة، كما ان استخدام نشاط التعلم فى مجموعات والتفكير الجماعى فى حل مشكلة ومنح الفرصة لاتخاذ القرار والانفراد بالرأى فى تقييم الزملاء والتعلم عن طريق الاستكشاف والتعلم الفردى يزيد ايضاً من قدرة الطالب على مواجهة القلق، وتأكيد الثقة بالنفس لديه.

- وهذا يتفق مع ما ذكره " فوزى الشربيني" (2010) أن أنشطة الذكاءات المتعددة المتمثلة فى اسلوب العرض والمناقشة واسلوب العصف ذهنى تساعد على ايجاد حلول لبعض المشكلات النفسية عند بعض الطلاب مثل الخوف من المشاركة، كما انه ينمى الثقة بالنفس من خلال طرح الطالب آراءه بحرية وسعادة بدون تخوف من النقد، كذلك ينمى العمل الجماعي عند الطلاب. (15: 111 - 114).

- ويرجع الباحث تفوق المجموعة التجريبية إلى طبيعة أنشطة الذكاءات المتعددة التى تم استخدامها والتي تتميز بالتنوع والتعدد فى اساليب التدريس بما يتناسب مع طبيعة الفروق الفردية فى الذكاء بين

الطلاب، بعكس الطريقة التقليدية المتبعة في المجموعة التدريسية والتدريب والتي تعتمد على الشرح وأداء النموذج والتكرار فيصبح الطالب مستمع ونموذج جيد.

- وهذا يتفق مع ما أشارت إليه "عفاف حسن" (1990) إلي أن كل أسلوب له دور معين في نماء الطالب (المتعلم) من الناحية البدنية والاجتماعية النفسية، ولذلك لا يوجد أسلوب واحد يمكن أن يسهم في التنمية الكاملة للتعلم، فالمرونة علي سلسلة أساليب التدريس هي فقط التي يمكن أن توصلنا إلي أهدافنا التربوية ، فترتبط أهمية كل أسلوب بالظروف التي نهيئها للتعلم ، فلا يوجد أسلوب واحد يناسب جميع الطلاب ويلئم كل الظروف (13: 84).

- كما يرجع الباحث هذا التقدم الي استخدام أنشطة الذكاء المكانية البصري المتمثلة في أنشطة التخيل والتصوير للمهارات والألوان والرسم وأيضاً أنشطة الذكاء الشخصي المتمثلة في التفكير في حل مشكلة وأنشطة العصف الذهني واتاحة المجال للاستكشاف وطرح الاسئلة التي لها دور فعال في تنمية القدرة على التصور والقدرة على تركيز الانتباه والثقة بالنفس، وأنشطة الذكاء الاجتماعي المتمثلة في أنشطة العمل الجماعي وأنشطة مشاركة الأقران وأنشطة المحاكاة بالإضافة الي أنشطة الذكاء الحركي الجسمي المتمثلة في أنشطة الاجابات عن طريق الجسم والتقليد، ويعزى الباحث هذا التقدم الحادث الي تأثير الإستراتيجية المقننة لأنماط الذكاءات المتعددة علي المجموعة التجريبية باستخدام أنشطة الذكاءات المتعددة حيث أنها من الأنشطة التي تتميز بالتنوع والتعدد في الاساليب مع زيادة عنصري التحفيز والاستثارة، وهذا التعدد يقدم المعلومة الواحدة بعدة طرق ويبعد الملل ويكسر الروتين الذي اعتاد عليه الطالب في تعلمه ويراعى الفروق الفردية بما يتناسب مع قدراته وامكانياته وطبيعة ذكائه مما جعل الطالب أكثر قبولاً علي التعلم وأكثر ايجابية في العملية التعليمية وبالتالي تقدم الأداء .

- كما يتفق مع ما ذكره "جابر عبد الحميد" (2003) من أن استخدام أنشطة الذكاءات المتعددة يزيد من مستوى الأداء أثناء التعلم وأن الأنشطة تعمل علي تنشيط عقل الطالبة (3: 25).

- ويتفق ذلك مع "ذوقان عبيدات، سهيلة أبوسميد" (2007م) ان لكل طالب تمثيلاته التي تتناسب النمط الذكائي الخاص به، فالطالب اللغوي يفضل التعلم اللغوي والطالب البصري يفضل التعلم من خلال الصور والملاحظات والمشاهدات، والطالب الاجتماعي يفضل التعلم التعاوني .....وهكذا (6: 264).

- وتتفق نتائج هذا البحث مع نتائج "هدي حسن" (2011م)(23)، "منال محمد زكى" (2006)(22)، "ميلانى، مشيال Melanie Mitchell" (2004)(29)، "كوف koffs,S" (2003)(28) في تفوق طلاب المجموعة التجريبية الذين درسوا باستراتيجية الذكاءات المتعددة علي طلاب المجموعة الضابطة الذين درسوا بالطريقة التقليدية.

## الاستنتاجات والتوصيات:

### أولاً : الاستنتاجات :

1. تعد الإستراتيجية المقترحة بإستخدام أنشطة الذكاءات المتعددة والتي منها (التعلم التعاونى- العصف الذهنى- التعلم الذاتى- إستخدام الصور والتقليد- التفكير الجماعى لحل المشكلة- الإستكشاف والبحث- إستخدام دقيقة واحدة تعكس الإنطباع- الفرصة لإتخاذ القرار لما لها تأثير إيجابى فى تعلم سباحة الزحف الأمامية ، إذ ساعد طلاب الكلية ذوى صعوبات التعلم على أداء التدريبات اكثر من الطريقة الاعتيادية.
2. الإستراتيجية المقترحة بإستخدام أنشطة الذكاءات المتعددة زادت من اكتساب الطلاب لتدريبات سباحة الزحف الأمامية الكلية ذوى صعوبات التعلم فضلاً عن الاهتمام بحاجاتهم، وتشجيع العمل التعاوني بينهم كما انها زادت من دافعيتهم نحو التعلم.
3. ساهمت الإستراتيجية المقترحة بإستخدام فى تعلم المجموعة الضابطة بإستخدام (الشرح اللفظى وأداء النموذج العملى) يتم بشكل بطيء لطلاب الكلية ذوى صعوبات التعلم لسباحة الزحف الأمامية .
4. تفوق طلاب المجموعة التجريبية الذين درسوا باستراتيجية الذكاءات المتعددة .
5. أنشطة الذكاء المكانى البصرى كجزء أصيل من الإستراتيجية المقترحة المتمثلة فى إستخدام الصور والفيديو ساعد الطلاب على تعلم وتذكر المهارات لسباحة الزحف الأمامية.

### ثانياً : التوصيات :

- إعتبار الإستراتيجية المقترحة بإستخدام الذكاءات المتعددة أساس ومدخل هام فى تعليم السباحة لطلاب ذوى صعوبات التعلم بالكلية.
- إعداد إختبارات مقننة بإستخدام الإستراتيجية المقترحة بإمكانها الكشف والتحديد والتشخيص والنقويم.

- الإلمام بأهمية وأساليب الذكاءات المتعددة وتطبيقاتها المختلفة بالنسبة للطلاب والمعلمين.
- الربط بين النظرية والتطبيق فى تعليم السباحة.
- إجراء دراسة تقارن أثر استراتيجيات الذكاءات المتعددة باستراتيجيات تدريسية اخرى .
- بناء مقياس لإكتشاف الطلاب ذوى صعوبات التعلم فى السباحة مهارياً ومعرفياً.

## قائمة المراجع

### أولاً : المراجع العربية

1. إبراهيم سليمان اللزام ( 2008م): "أثر برنامج مقترح قائم على نظرية الذكاءات المتعددة في تحصيل مادة العلوم ومهارات التفكير الناقد لدى طلاب الصف الثاني المتوسط" رسالة دكتوراه، غير منشورة، كلية التربية، جامعة الملك سعود، الرياض.
2. أمسية السيد الجندي، جليلة عبدالمنعم مرسي ( 2006م): "الإسهام النسبي للذكاءات المتعددة في التحصيل الدراسي لطلاب كلية التربية"، مجلة البحث في التربية وعلم النفس، المجلد 19، العدد 4.
3. جابر عبد الحميد جابر ( 2003م): "الذكاءات المتعددة والفهم (تنمية - تعميمات)"، دار الفكر العربي، القاهرة .
4. حمدان ممدوح إبراهيم (2009م): "الذكاءات المتعددة وتعلم الرياضيات"، القاهرة، مكتبة الأنجلو.
5. خولة احمد يحيى (2006م): "البرامج التربوية لذوي الاحتياجات الخاصة"، دار المسيرة للنشر والتوزيع والاعلان ، عمان ، الاردن.
6. ذوقان عبيدات، وسهيلة ابو السميد (2007م). "استراتيجيات التدريس في القرن الحادي والعشرين"، دليل المعلم والمشرف التربوي، دار الفكر، عمان.
7. رشاد موسى (2002م): "علم نفس الأعاقة"، مكتبة الانجلو المصرية، القاهرة.
8. رفعت محمود بهجات(2004م): "أساليب التعليم لذوي الصعوبات الخاصة"، عالم الكتب للنشر والتوزيع ، القاهرة .
9. صبحى بن سعيد الحارثى(2009م): "مدى فاعلية برنامج إرشادى نفسى لتحسين دافعية الإنجاز الأكاديمى لدى الطلاب ذوى صعوبات التعلم الأكاديمية بالمرحلة الجامعية (دراسة شبة تجريبية على عينة من

- طلاب كلية المعلمين بجامعة الطائف)، رسالة دكتوراة، كلية التربية، جامعة أم القرى".
10. طارق عبد الرؤوف عامر، محمد ربيع (2006م): "الذكاءات المتعددة"، دار اليازوري العلمية للنشر والتوزيع، عمان، الاردن.
11. عزة محمد عبدالسميع، سمر عبدالفتاح لاشين (2006م): "فعالية برنامج قائم على الذكاءات المتعددة لتنمية التحصيل والتفكير الرياضي والميل نحو الرياضيات لدى تلاميذ المرحلة الإعدادية"، مجلة دراسات في المناهج وطرق التدريس، العدد 118.
12. عزو إسماعيل عفانة، نائلة نجيب الخرندار (2007م): "التدريس الصفي بالذكاءات المتعددة"، الطبعة الأولى، دار المسيرة، عمان.
13. عفاف عبد الكريم حسن (1990م): "التدريس للتعلم في التربية البدنية والرياضة (أساليب، استراتيجيات، تقويم)"، منشأة المعارف، الإسكندرية.
14. فضلون سعد الدمرداش (2008م): "الذكاءات المتعددة والتحصيل الدراسي"، دار الوفاء لندنيا للطباعة والنشر، الإسكندرية.
15. فوزى عبد السلام الشربيني (2010م): "طرق واستراتيجيات التعليم والتعلم لتنمية الذكاءات المتعددة بالتعليم ما قبل الجامعي والتعليم الجامعي"، مركز الكتاب للنشر، القاهرة.
16. كوثر كوجك (1997م): "إتجاهات حديثة فى المناهج وطرق التدريس"، القاهرة، عالم الكتب.
17. محمد بكر نوفل (2007م): "الذكاء المتعدد فى غرفة الصف النظرية والتطبيق"، دار المسيرة للنشر والتوزيع، عمان.
18. محمد طه (2006م): "الذكاء الإنسانى (عالم المعرفة)"، المجلس الوطنى للثقافة والفنون والآداب، الكويت، العدد (330).
19. محمد عبدالهادى حسين (2003م): "قياس وتقييم قدرات الذكاءات المتعددة"، عمان، دار الفكر.
20. محمد على القط (1999م): "المبادئ العلمية للسباحة"، دار القبس للطباعة.
21. محمود عصمت احمد (2006م): "كفاءة بعض أنشطة نظرية الذكاءات المتعددة فى اكتشاف الموهوبين رياضيا، المجلة العلمية لعلوم التربية البدنية والرياضة"، كلية التربية الرياضية، جامعة المنصورة،

22. منال محمد زكى الجندى (2006م): "تدريس منهج الإيقاع الحركي المطور باستراتيجيات قائمة على نظرية الذكاء المتعدد وقياس أثره على نواتج التعلم"، رسالة دكتوراه، كلية التربية الرياضية للبنات، جامعة الإسكندرية.
23. هدي حسن صابر (2011م): "تأثير تعليم المهارات الأساسية باستخدام أنشطة الذكاءات المتعددة على تنمية بعض المهارات النفسية والإدراكية البصرية لدى المبتدئين في رياضة الكاراتيه"، رسالة دكتوراه غير منشورة، كلية التربية الرياضية بنات، جامعة الزقازيق.
24. وفيقة مصطفى سالم (1997م): "الرياضات المائية"، منشأة المعارف، الإسكندرية.

### ثانياً : المراجع الأجنبية:

- 25- Ayre, C., & Scally, A. J. (2013). Critical values for Lawshe's content validity ratio: Revisiting the original methods of calculation. *Measurement and Evaluation in Counseling and Development*, 47(1), 79-86. doi:10.1177/0748175613513808
- 26- Burns , P.C. and B. D. Rose (1989): "Teaching in Today's Elementary schools", Houghton Mifflin company, second Edition , Boston , 1980 , p. 424 - 425 .
- 27- Coolican, H. (2009). *Research methods and statistics in psychology*. London, United Kingdom: Hodde
- 28- Gardner, Howard (1991). "**Intelligence Reframed, Multiple Intelligences for the 21 st Century**", New York: Basic books
- 29- Gardner, H(2005): "**Las cinco ments del future: Un ensayo educativo**". Paidos Asterico.
- 30- Koff,s- R .(2003):"**why the multiple intelligen?**",Basic, Journal- of Dance - Education, andvoer.



- 31- Lance, C. E., Butts, M. M., & Michels, L. C. (2006). The sources of four commonly reported cutoff criteria: What did they really say? *Organizational Research Methods*, 9(2), 202-220.  
doi:10.1177/1094428105284919
- 32- Melanie Mitchell , Michael Kernodle.(2004):" **Using Multiple Intelligences to Teach Tennis**", *Journal of Physical Education, Recreation and Dance*, Issue: October.  
Available:<http://www.questia.com/googleScholar.qst?docId=5007704647>
- 33- Moore, R. E. (1996): "**Effects of the use of Two different Teaching styles on motor skill acquisition of fifth-grade students**".Thesis (Ed. D.) East Texas State University.
- 34- Wang Jia Li (2009): "Cultivation of student's teaching and curriculum development capacities via the aerobics course from the perspective of the theory of multi-area intelligence": *Journal of Physical Education* Vol,16 No. 11.

ثالثاً: شبكة المعلومات الدولية:

<http://www.fifee.com> 15/ 3/ 2014

[http://www.edutest.0fees.net/rspm/Untitled\\_1.htm](http://www.edutest.0fees.net/rspm/Untitled_1.htm) 17/ 3/ 2014

<http://www.infed.org/thinkers/gardner.html> 17/ 3/ 2014