

## التقييم الذاتي للسلوك المهني لمعلمي التربية الرياضية في ضوء الأوضاع المهنية والاجتماعية في مصر

\*م.د. علياء مصطفى السايح

- المقدمة :- Introduction

يلعب المعلم دوراً كبيراً في العملية التربوية، إذ يتفاعل معه المتعلم ويكتسب عن طريق هذا التفاعل الخبرات والمعارف والاتجاهات والقيم ، ولقد شغلت قضية تقييم السلوك المهني للمعلم مساحة كبيرة من الاهتمام من قبل أهل التربية ، حيث يعتبر تقييم السلوك المهني للمعلم من أساسيات تحسين التعليم وذلك لما له من أهمية بالغة في تطوير العملية التعليمية بشكل عام. (٧ : ٢٢)

وعن معلم التربية الرياضية يشير ( محمد سعد ، مصطفى السايح ٢٠٠١ ) إلي انه يلعب دوراً هاماً بالنسبة للتلاميذ لما يمتلك من مؤهلات تجعله ملماً بطبيعة التلاميذ النفسية والاجتماعية وذلك يساعد في تربيتهم من النواحي الجسمية والنفسية والاجتماعية وبالتالي ينعكس علي أن ينشأ أصحاء الجسم والنفس. (١٨ : ١٧ ) وتضيف ( زكية إبراهيم وآخرون ٢٠٠٢ ) أن معلم التربية الرياضية يعد أحد العوامل الرئيسية لتحقيق الأهداف والأغراض التربوية ، ولذلك فإن اختياره وإعداده وتدريبه وتقويمه يصبح أمراً حيوياً في نطاق العملية التعليمية (١١ : ٢٠٠٢ ) ، أيضا تشير ( زينب عمرو وعادة جلال ٢٠٠٨ ) إلي أن معلم التربية الرياضية يعتبر المحور الأساسي الذي تعتمد عليه الدولة في تربية النشء ، وهو أحد المكونات الرئيسية في العملية التربوية والعامل المؤثر فيها وحجر الزاوية في تطويرها ، ويتوقف هذا الأثر علي مدي كفاياته وسلوكه المهني ووعيه بعمله وإخلاصه فيه (١٢ : ٦٥ ) ، وفي سياق متصل نري أن الاهتمام بالوضع المهني والاجتماعي لمعلمي التربية الرياضية ليس جديدا علي المستوي التقدم الحادث في المجتمع المصري ، حيث تزايد الاهتمام مع التطور والتحديث للعملية التعليمية وأصبح الوضع المهني والاجتماعي للمعلم احد أهم استراتيجيات التطوير التي من خلالها تسعى مصر سعياً لإعداده وتحسين أسلوب حياته وتفرد أدواره والارتقاء بمكانته في المجتمع .

وعن أهمية التقييم الذاتي للمعلم من خلال سلوكه المهني يشير ( مضر عبد الباقي وآخرون ٢٠١١ ) إلي أن هذا التقييم يعتبر أداة ومنهج علمي يهدف إلي إصدار أحكام ذاتية علي مدي تحقيق العملية التربوية لأهدافها وأغراضها ، وتظهر أهمية تقييم المعلم في الكشف عن تأثير المعلم في العملية التربوية وكشف نواحي القصور إن وجدت ، واقتراح الوسائل المناسبة والعمل علي تحقيق الأهداف التربوية والتعليمية ، وإن تقييم السلوك المهني للمعلمين يفرض ضرورة احترام التربويين والقائمين علي العملية التعليمية ولأولياء الأمور والمجتمع المحلي ، وتعاونهم معهم في إطار عملهم اليومي ، بهدف الارتقاء بمستوي تعليم المتعلمين (٢٢ : ١٣٧)

من جانب آخر تشير ( انشراح عبد الفتاح ٢٠١٦ ) إلي أنه من الأهمية أن يقيم المعلم سلوكه المهني بذاته لغرض معرفة مدى نجاحه في تحقيق الأهداف الموضوعية ومدى فعالية الأساليب و الطرق التي يتبعها في تدريسه و تحديده الصعوبات و المشكلات التي

---

\* مدرس بقسم المناهج وطرق تدريس التربية الرياضية – كلية التربية الرياضية للبنات – جامعة الإسكندرية

تواجهه في عمله ، وانه من المفيد أن يشارك المعلم في عملية التقييم لأدائه و ذلك لأن مشاركته في هذه العملية تقوي دافعيته للتعليم و تؤثر في مستوى تحصيل المتعلمين و على

العكس تماما فإن عدم مشاركة المعلم بأي آراء أو أفكار يتم طرحها من قبل المقيم تجعل المعلم يرى الطابع الغالب على عملية التقييم طابع تسلطي (٨) وعن التقويم الذاتي يشير (فراس حج ٢٠١٢) ، تتبع أهمية التقويم الذاتي من فلسفة أخلاقية تجعل من الضمير المهني الحي حكما على كل عمل، فليس هناك أحد يعلم حقيقة ما قمت به على الوجه الذي أدبت به ذلك العمل إلا أنت نفسك حتى الملاحظ الخارجي أو المقيم المراقب قد يُخدع أحيانا ببعض السلوكيات أو ببعض الأعمال التي تكون مشوشة لعملية الحكم على الأداء، وعليه فالحقيقة مكنها النفس البشرية لا أدوات المقيم الخارجي الفاصرة غير الشاملة (١٦) ، بالإضافة إلى أن هناك العديد من الدراسات التي أشارت إلى أهمية التقويم الذاتي للمعلمين ، ومن هذه الدراسات دراسة (Linda Hort ٢٠٠٨) والتي أشارت إلى أن الجانب الوحيد الذي حصل على نتائج إيجابية في مستوى الأداء والإنتاجية هو الجانب المتعلق بتقويم الأداء التدريسي للمعلمين (٢٦ : ٧٣) ، ودراسة (Uctuy y & G. Koksall ٢٠٠٣) والتي قدمت عدة محكات يمكن التعويل عليها لقياس الأداء التدريسي للمعلم من أهمها: تخطيط وتنفيذ دروسه - علاقته بالمجتمع المحلي - المشاركة الإدارية في المدرسة (٢٩ : ٢٥١) .

- مشكلة الدراسة : the study Problem

تعتبر دراسة السلوك المهني من المهام الصعبة والمعقدة نظراً لتعدد وتشابك المتغيرات التي تؤثر في سلوك العنصر البشري وتداخل علاقاته وعدم استقرار هذه المتغيرات من ناحية أخرى، هذا بالإضافة إلى أنه ليس من السهل التنبؤ بالسلوك فهو غير قابل للتنبؤ، لأنه ينتج عن العديد من الحاجات لأفراد مختلفين من البشر، وعلى أية حال فإنه يمكن فهم السلوك المهني جزئياً في إطار مبادئ ومفاهيم العلوم السلوكية وغيرها من التخصصات المختلفة ذات العلاقة بالسلوك المهني أو الوظيفي ، وعلى الرغم من تزايد الاهتمام العالمي بتقييم السلوك المهني للمعلمين ، فلا يزال تقييم أدائهم لا يحظى بالاهتمام الكافي ولا يلقي القبول المناسب في مدارسنا الحكومية ، كما أنه موضع جدل ومحل شك كبيرين خاصة الجانب السلوكي منه من حيث خصائصه وأبعاده وكيفية تقويمه ومصادر هذا التقييم ، هذا فضلا عن أن هذا الأداء يتم - في الغالب - بشكل شخصي ووفق اجتهادات فردية كما لا يزال بعيدا عن المعالجات التقييمية الموضوعية للكشف عن أوجه القصور ومعالجتها.(٢٣) ، والتقييم الذاتي للسلوك المهني يعد مكونا أساسية من مكونات العملية التعليمية للمعلم ، وزيادة دافعيته، وتقديره لذاته، ويوجه نظره بدرجة أكبر إلى ما يقوم بأدائه، وكيف يؤديه، وبذلك ينمي لديه التفكير الناقد البناء، وفي هذا الصدد أمكننا الاطلاع على نتائج دراسات علمية أكدت على أهمية التقييم الذاتي لأداء المعلمين من هذه الدراسات ، احمد كمال (٢٠١٦) ، حسام القليوبي (٢٠١٣) ، وأسامة الجوهرى (٢٠١٢) ، محمود قسم الله (٢٠٠٢) والتي أكدت على أهمية تقييم الاداء التدريسي والسلوك المهني لمعلمي التربية الرياضية ، والتي أوصت بضرورة تقييم هذا السلوك المهني بصورة واقعية او ورقية او ذاتية لما يعكسه من فوائد ايجابية على النشء والمجتمع، كما أكدت دراسة عبد الرازق شنين (٢٠٠٩) على أن عملية تقييم السلوك المهني للمعلمين ذاتيا أصبح ضرورة ملحة تؤديها مدارس التعليم ما قبل الجامعي لتحقيق جودة العملية التعليمية هذا مما دفع الباحثة في ضوء الاتجاهات الحديثة لتقييم السلوك المهني ذاتيا لمعلمي التربية الرياضية في ضوء الأوضاع المهنية والاجتماعية للمعلمين في مصر .

- أهمية الدراسة: the importance of studying

تكمُن أهمية هذه الدراسة في الاتي :

- اطلاع معلمي التربية الرياضية من خلال تقويمهم لأنفسهم عن جوانب القوة والضعف في سلوكهم المهني في ضوء الأوضاع المهنية والاجتماعية .

- توفير معلومات للمعلمين ، بحيث تكون بمثابة تغذية راجعة عن سلوكهم المهني ، ومن ثم مساعدتهم في تطوير العملية التعليمية وتجويدها .

- تأمل الباحثة أن تزود هذه الدراسة إدارات التوجيه الرياضي المعنيين بهذا الأمر بمعلومات قد تفيد في تقديم معلومات عن مستوى فاعلية التدريس من أجل اتخاذ القرارات اللازمة بشأن المعلمين والعملية التعليمية.

- تزويد مكتبات كليات التربية الرياضية ببحوث لموضوعات تُعد الدراسات فيها محدودة وتكاد تكون نادرة.

- هدف الدراسة: Purpose of the study

- التعرف على الأهمية النسبية ومستوى السلوك المهني لدى معلمي التربية الرياضية بالمدارس الإعدادية من وجهة نظرهم في ضوء الأوضاع المهنية والاجتماعية في مصر - سؤال الدراسة :

- ما الأهمية النسبية ومستوى السلوك المهني لدى معلمي التربية الرياضية بالمدارس الإعدادية في ضوء الأوضاع المهنية والاجتماعية من خلال تقييمهم لأنفسهم .

- مصطلحات الدراسة : Study question

- السلوك المهني ( إجرائي ) "يقصد به الخصائص والواجبات والتصرفات المنوطه بعمل المعلم داخل المؤسسة التعليمية وخارجها والتي من شأنها إظهار ما توصل إليه المعلم من خبرات وصفات تعكس مدي تحقيق أهداف العملية التعليمية عامة وأهداف المدرسة خاصة".

- الأوضاع المهنية والاجتماعية للمعلم ( إجرائي ) "هي أوضاع تعكس استخدام معلم التربية الرياضية لكافة المصادر التعليمية للنهوض بالمهنة وتطويرها والرغبة في تحسين العلاقات الاجتماعية الشاملة ، ثم القدرة علي تشخيص الصعوبات التي تواجه حاجاته البينية والأسرية والمجتمعية".

- الإجراءات المنهجية للدراسة

## Methodological procedures for the study

\*\* منهجية الدراسة : تدخل هذه الدراسة في إطار الدراسات الميدانية التي تعتمد على المنهج المسحي الوصفي لدراسة التقييم الذاتي للسلوك المهني لمعلمي التربية الرياضية بالمدارس الإعدادية بمحافظة الإسكندرية .

\*\* مجالات الدراسة: تشتمل المجالات على :-

- المجال الموضوعي: معلمي التربية الرياضية بالمدارس الإعدادية والذين هم علي قوائم العمل الفعلي .

- المجال المكاني : يقتصر على الإدارات التعليمية الثمانية بمحافظة الإسكندرية .

- المجال الزمني : يعين بالمدة التي قضتها الباحثة في إجراء الدراسات المسحية و جمع البيانات الميدانية من خلال الاستبيانات التي تم توزيعها على أفراد مجتمع الدراسة ثم تحليلها في الفترة من ٢٠١٧/١٢/١٢ وحتى ٢٠١٨/١/١٠

- مجتمع وعينة الدراسة: The study sample

يمثل مجتمع الدراسة معلمي ومعلمات التربية الرياضية بالمدارس الإعدادية ، من ثمان إدارات تعليمية بمحافظة الإسكندرية في العام الدراسي ٢٠١٧ / ٢٠١٨ . وبلغ عددهم الكلي (٨٤٧) ثمانمائة وسبعة وأربعون معلماً ومعلمة ( ملحق ١) ، حيث تم اختيار عينة البحث بالطريقة العشوائية البسيطة حيث بلغ عدد العينة (١٤٠) مائة وأربعون بنسبة

(١٦,٥٣%) ويوضح جدول (١) توزيع أفراد العينة على الإدارات التعليمية موزعين على النحو التالي:

"جدول رقم (١) توزيع وإعداد ونسب عينة البحث على الإدارات التعليمية "

م	الإدارة التعليمية	العدد الكلي للعينة	عدد عينة البحث	النسبة المئوية
١	إدارة المنتزه	٢٥٤	٣٤ معلم	١٣,٣%
٢	إدارة شرق	١٩٩	٢٢ معلم	١١,١%
٣	إدارة وسط	١٠٩	١٢ معلم	١١,٠%
٤	إدارة الجمرك	٥٤	١٢ معلم	٢٢,٢%
٥	إدارة غرب	٣٨	١٢ معلم	٣١,٦%
٦	إدارة العجمي	٨٢	١٨ معلم	٢١,٩%
٧	إدارة العامرية	٣٦	١٦ معلم	٤٤,٤%
٨	إدارة برج العرب	٧٥	١٤ معلم	١٨,٦%
المجموع		٨٤٧	١٤٠	١٦,٥% من المجتمع الكلي

- أداة الدراسة: Study tool

- يمكن الإشارة إلى أن أداة الدراسة متمثلة في استبيان للتقييم الذاتي لمعلمي التربية الرياضية من وجهة نظرهم ، وقد مر إعداد هذا الاستبيان بالخطوات الآتية:
- ١- الاطلاع على الأدبيات التربوية ( المصادر والدراسات المرجعية المتعلقة بموضوع الدراسة) وهي متمثلة في الآتي : احمد كمال ( ٢٠١٧ ) ، خالد الكعموشي (٢٠١٥) ، حسام القليوبي (٢٠١٣) ، محمد رحيم عبد الوهاب (٢٠٠٩) ، مصطفى مقربي (٢٠٠٨) .
  - تم تحديد عدد ثمانية محاور تمثل السلوك المهني للمعلم في ضوء الأوضاع المهنية والاجتماعية في مصر .
  - عرضت هذه المحاور الثمانية علي عدد خمسة من الخبراء ( أساتذة أكاديميين بكليات التربية الرياضية لأخذ رأيهم في مناسبة هذه للمحاور لبعدي الأوضاع المهنية والاجتماعية للمعلمين في مصر . الخبراء ملحق (٢)
  - تمت الموافقة علي المحاور الثمانية من قبل الخبراء دون تعديل او إضافة .
  - تم الرجوع إلي المصادر السابقة لتحديد العبارات ( السلوكية المهنية ) التي تدرج تحت كل محور .
  - تم وضع التصور الأولي للعبارات الخاصة بكل محور وصياغتها إلي عبارات سلوكية بهدف التعرف علي التقييم الذاتي للسلوك المهني لمعلمي التربية الرياضية
  - عرض الاستبيان في صورته الأولية علي عدد من المحكمين والخبراء في مجال المناهج وطرق التدريس وعددهم (٧) خبير ملحق (٣) وذلك بهدف التعرف علي :- مناسبة المحاور وارتباطها بموضوع الدراسة - ارتباط كل عبارة مع المحور الخاص بها - مدي كفاية وشمول وارتباط وموضوعية العبارات بالمحاور الخاصة بها .

- بعد تجميع آراء وملاحظات السادة المحكمين تم فقط التعديل في صياغة بعض العبارات وبذلك أصبحت الأداة في صورتها النهائية تتكون من (٤٣) عبارة تتوزع على ثمانية محاور ملحق (٤) وقد صيغت عبارات الاستبانة على نمط الميزان التقديري الثلاثي ذو الدرجات (٣ ، ٢ ، ١) حيث يطلب من أفراد العينة تحديد مستوي السلوك المهني ( عالي - متوسطة - منخفض ) - تم حساب المتوسط الحسابي الفرضي لأعلى فقرة والذي بلغ (٣) ثم حساب

الأهمية النسبية الأدنى والذي بلغ ( ٥٠ % ) واعتبرت هذه الأهمية النسبية محكما للحكم على مستوى الأداء بالنسبة للعبارة والمحاور ويمكن تفسير ذلك فيما يأتي : - درجة عالية من السلوك المهني : إذا كانت قيمة المتوسط الحسابي الخام من ( ٢,٥ ) فأعلى والأهمية النسبية من ( ٨٢,٨ ) فأعلى - درجة متوسطة من السلوك المهني : إذا كانت قيمة المتوسط الحسابي الخام فيما اقل من ( ٢,٥ ) يعادل أهمية نسبية ( ٨٢,٧ ) فأقل - درجة منخفضة من السلوك المهني : إذا كانت قيمة المتوسط الحسابي الخام من ( ١,٤ ) فأقل أو اقل من ( ٥٠ % ) أهمية نسبية

- المعاملات العلمية للاستبيان : Scientific transactions of the questionnaire

- صدق الاتساق الداخلي: للتأكد من صدق الاتساق الداخلي للاستبيان ، تم تطبيقه على عينة استطلاعية عددها ( ٢٢ ) من معلمي التربية الرياضية من مجتمع الدراسة وخارج العينة المستهدفة ، وذلك لحساب معامل ارتباط بيرسون بين درجات كل محور من محاور الاستبيان والدرجة الكلية له ، وتم حساب معامل ارتباط بيرسون بين كل عبارة من عبارات الاستبيان والدرجة الكلية للمحور الذي تنتمي إليه، والجدول التالي يوضح ذلك .

جدول رقم ( ٢ ) يوضح معامل الاتساق الداخلي للاستبيان أداة الدراسة

م	المحور	عدد العبارات	معامل الارتباط
١-	السمات والخصائص الشخصية والمهنية للمعلم	٧	٨٣ . **
٢-	علاقة المعلم بزملائه	٥	٨٠ . **
٣-	علاقة المعلم بالمتعلمين	٧	٧٨ . **
٤-	تقويم المعلم لذاته	٤	٧٥ . **
٥-	المهام الإدارية والإشرافية للمعلم	٤	٧٧ . **
٦-	تأكيد الاهتمامات البيئية لدى المتعلمين	٤	٧٩ . **
٧-	الأنشطة الداخلية والخارجية للمدرسة	٦	٨١ . **
٨-	الضبط الاجتماعي لسلوك المتعلمين	٧	٧٨ . **

يوضح جدول ( ٢ ) أن قيم معاملات الارتباط بين درجة كل محور والدرجة الكلية للأداة دالة إحصائياً عند مستوى دلالة ٠,٠١ ، وهو ما يدل على أن الأداة صادقة وصالحة للتطبيق.

- ثبات أداة الدراسة : لقياس ثبات أداة الدراسة، تم تطبيقها على العينة الاستطلاعية، وحُسب معامل الثبات بطريقتين: باستخدام معامل ارتباط "ألفا كرونباخ" وطريقة التجزئة النصفية كما هو موضح بالجدول التالي :-

جدول رقم ( ٣ ) معامل الثبات بطريقة ألفا كرونباخ والتجزئة النصفية

م	المحاور	عدد العبارات	معامل الثبات	
			ألفا كرونباخ	التجزئة النصفية
			معامل الارتباط	معامل الثبات
١-	السمات والخصائص الشخصية والمهنية للمعلم	٧	٨٤ .	٨٨ .
				٩٣ .

٢-	علاقة المعلم بزملائه	٥	٨٣	٧٦	٨٥
٣-	علاقة المعلم بالمتعلمين	٦	٨١	٨٤	٩١
٤-	تقويم المعلم لذاته	٤	٨٠	٩١	٩٣
٥-	المهام الإدارية والإشرافية للمعلم	٤	٨١	٧٧	٨٤
٦-	تأكيد الاهتمامات البيئية لدى المتعلمين	٤	٨٢	٨٩	٩٤
٧-	الأنشطة الداخلية والخارجية للمدرسة	٦	٨١	٧٦	٨٣
٨-	الضبط الاجتماعي لسلوك المتعلمين	٧	٨١	٧٥	٨٢
	مجموع الاستبانة ككل	٤٣	٧٢	٧٦	٩١

يوضح جدول (٣) أن معاملات الثبات لافا كرونباك تراوحت ما بين (٨٤ .) لمحور السمات والخصائص الشخصية والمهنية للمعلم و(٨٠ .) لمحور تقويم المعلم لذاته ، كما أظهرت نتائج الجدول معامل ثبات لكرونباك كلي بلغ (٧٢ .) كما أن معاملات الثبات المحسوبة بطريقة "جتمان" للتجزئة النصفية تراوحت ما بين (٨٢ .) لمحور الضبط الاجتماعي لسلوك المعلمين و(٩٤ ،٠) لمحور تأكيد الاهتمامات البيئية لدى المتعلمين ، كما أظهرت الاستبانة معامل ثبات كلي بلغ (٩١ .) وهذه القيم جميعها دالة على معاملات ثبات مرتفعة مما يعني أن الأداة صالحة للتطبيق.

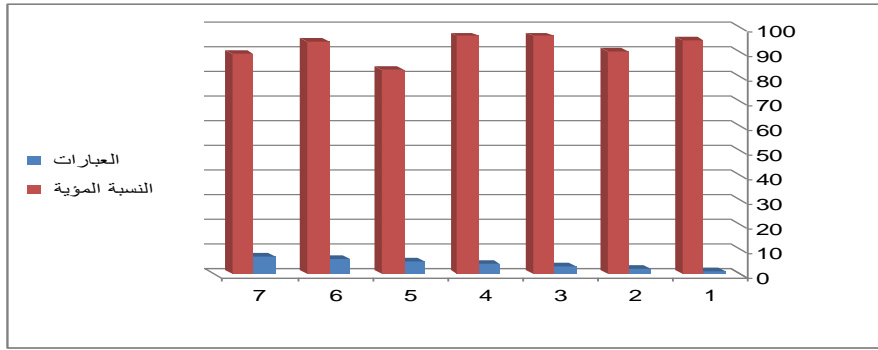
- الدراسة الأساسية : Basic Study تم توزيع أداة الدراسة ( الاستبيان ) للتطبيق والحصول على البيانات الخام خلال الفترة من ٢٠١٧/١٢/١٢ وحتى ٢٠١٨/١/١٠ على العينة المستهدفة من معلمي التربية الرياضية ، وبعد جمع الاستبيانات الصالحة واستبعاد الاستبيانات الغير صالحة ، تم التفريغ البيانات الخام وعمل المعالجة الإحصائية .

\* المعالجة الإحصائية : Statistical processing اعتمدت الباحثة على المعالجات الإحصائية التالية :- المتوسط الحسابي - الانحراف المعياري - معامل الارتباط - النسبة المئوية - الأهمية النسبية لمستوي السلوك .

- عرض ومناقشة النتائج وتفسيرها : Presentation and discussion of the results and their interpretation تحاول هذه الدراسة الإجابة على السؤال الفرضي من خلال العرض التالي للنتائج :

جدول ( ٤ ) المجموع والمتوسط الحسابي والأهمية النسبية ومستوي السلوك لمحور السمات والخصائص الشخصية والمهنية للمعلم

م	العبارات	الدلالات الإحصائية	المجموع	المتوسط الحسابي المرجح	الأهمية النسبية %	مستوي السلوك
١-	تتعامل مع زملائك في المدرسة بموضوعية تامة		٤٠٠	٢,٨٥	٩٥,٢	عالي
٢-	ينسجم مظهرك الخارجي مع العادات والتقاليد المألوفة		٣٨٢	٢,٧٢	٩٠,٩	عالي
٣-	تتحترم المتعلمين وترعاهم		٤٠٨	٢,٩١	٩٧,١	عالي
٤-	توظف القوانين واللوائح المدرسية بما يحقق صالح المتعلمين		٤٠٨	٢,٩١	٩٧,١	عالي
٥-	تصبر على تصرفات المتعلمين ويعاملهم برفق		٣٥٠	٢,٥٠	٨٣,٣	عالي
٦-	تعديل فيما بين المتعلمين مراعي الفروق الفردية الناشئة بينهم		٣٩٨	٢,٨٤	٩٤,٨	عالي
٧-	لديك الاستعداد التام لتحمل المسؤولية وتبعات المهنة		٣٧٨	٢,٧٠	٩٠,٠	عالي

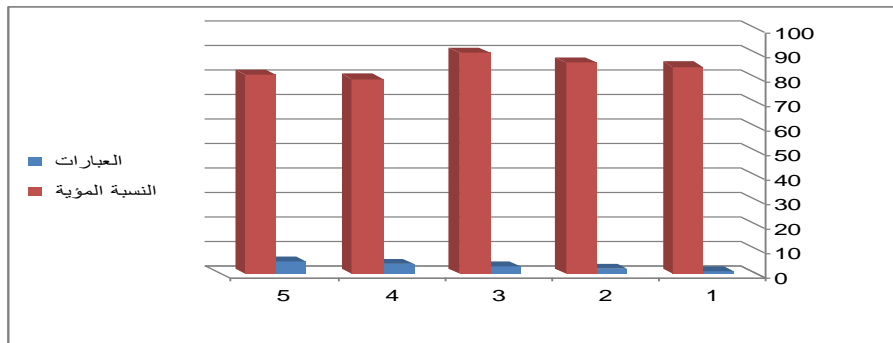


الشكل البياني (١)

باستقراء البيانات المتضمنة في الجدول رقم (٤) والشكل البياني (١) والتي تبين استجابات التقييم الذاتي في السلوك المهني للمعلمين في السمات والخصائص الشخصية والمهنية للمعلم في ضوء الأوضاع المهنية والاجتماعية في مصر ، اتضح أن الأهمية النسبية تراوحت بين (٨٣,٣% - ٩٧,١% ) بمتوسط حسابي تراوح بين ( ٢,٥٠ - ٢,٩١ ) ، وهذا يدل على أن مستوي السلوك لدى المعلمين وفق تقييمهم الذاتي لأنفسهم كان عاليا في جميع عبارات ، وترى الباحثة أن جميع العبارات حصلت على مستوى عالي من السلوك ، ويمكن تفسير ذلك منطقيا بان هذا السلوك المهني المرتبط بالسمات والشخصية ذو أهمية لدى المعلمين حيث تعينه على القيام بواجبات التدريس ، كما ترجع الباحثة هذا المستوي السلوكي العالي إلي أن مجموع هذه الخصائص والسمات اكتسبها المعلم قبل الخدمة أثناء إعداده بكليات التربية الرياضية من خلال مجموعة من المقررات الدراسية المتكاملة بغرض الإعداد لمهنة التدريس وهي سلوكيات تزداد بزيادة ممارسة التدريس وهذا يتفق مع ما أشار إليه كلا من ( احمد حسن ٢٠١٧ ) (٢) و ( اشرف السيد ٢٠١٠ ) (٥) بان النواحي التي تتعلق بشخصية المعلم وطبيعته مهنته يجب أن تميزه عن غيره وان هذه السمات والخصائص جزء من أولويات مهنة التعليم التي تكتسب بشكل غير مباشر أثناء الدراسة الجامعية التخصصية .

جدول (٥) المجموع والمتوسط الحسابي والأهمية النسبية ومستوي السلوك لمحور علاقة المعلم بزملائه

م	العبارات	الدلالات الإحصائية	المجموع	المتوسط الحسابي المرجح	الأهمية النسبية %	مستوي السلوك
١-	تتعاون مع زملائك وتتبادل الخبرات		٣٥٦	٢,٥٤	٨٤,٨	عالي
٢-	تعمل دائما علي إيجاد الثقة واحترام التخصصات العلمية		٣٦٤	٢,٦٠	٨٦,٦	عالي
٣-	تحتترم رؤسائك وتستفيد من توجهاتهم في العملية التعليمية		٣٨٠	٢,٧١	٩٠,٥	عالي
٤-	تتقبل النقد البناء الصادر من زملائك في مجال تخصصك		٣٣٥	٢,٣٩	٧٩,٨	متوسط
٥-	تعمل مع الفريق حتي تتمكن من أداء دورك المهني بصورة جيدة		٣٤٢	٢,٤٤	٨١,٤	متوسط

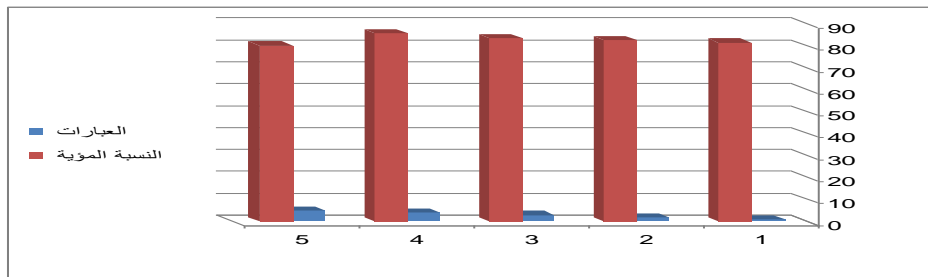


## الشكل البياني (٢)

بالنظر إلى البيانات المتضمنة في الجدول رقم (٥) والشكل البياني (٢) والتي تبين استجابات التقييم الذاتي للمعلمين في علاقة المعلم بزملائه في ضوء الأوضاع المهنية والاجتماعية في مصر ، اتضح أن الأهمية النسبية لجميع العبارات تراوحت بين ( ٧٩,٨% - ٩٠,٥% ) بمتوسط حسابي مرجح ( ٢,٣٩-٢,٧١ ) ، وهذا يبين أن هناك ممارسات حصلت على درجة أداء عالية وهي العبارات أرقام ( ١ ، ٢ ، ٣ ) ، أما العبارات التي حصلت على مستوي سلوكي متوسط كانت رقمي ( ٤ ، ٥ ) ، وترى الباحثة أن هناك عدد من العبارات تعدت ٦٠% من مستوي السلوك حصلت على مستوي عالي ، عدد عبارتين بنسبة ٤٠% حصلت على درجة ممارسة متوسطة من الأداء ، ويرجع ذلك إلى أن المعلمين على اقتناع مهني بأهمية العلاقة مع الزملاء بالمدرسة ، كما ترى الباحثة أن العبارة السلوكية رقم (٤) قد حصلت على مستوي سلوكي متوسط في التقييم الذاتي وهذا راجع إلي هناك حساسية مفرطة لدي المعلمين من النقد بشكل عام او إبداء الملاحظات من أي زميل بالمدرسة ، أما بخصوص الاداء المتوسط للسلوك في العبارة رقم (٥) ترجع الباحثة ذلك إلي انخفاض الدافعية عند المعلمين للمشاركة في الأنشطة المدرسية وكثرة التذمر من أوضاع المدرسة والضغوط النفسية التي يتعرض لها المعلم أثناء العام الدراسي ، بالإضافة إلي عدم توافر البيئة المدرسية الملائمة للتعاون بين المعلمين وعدم وجود الجو المدرسي الأخوي ويؤكد ذلك (طه فارس ٢٠١٥) (١٣) حين أشار إلي أن الاحترام وتقدير الآخرين قيمة من القيم الإنسانية الراقية والمعلم أولي الناس بالتحلي بهذا الاحترام ولذلك ينبغي عليه أن يحسن التعامل مع زملائه المعلمين وغيرهم في المدرسة .

جدول (٦) المجموع والمتوسط الحسابي والأهمية النسبية ومستوي السلوك لمحور علاقة المعلم بالمتعلمين

م	العبارات	الدلالات الإحصائية	المجموع	المتوسط الحسابي المرجح	الأهمية النسبية %	مستوي السلوك
١-	تعمل جاهدا للتعرف علي شخصيات المتعلمين حتي يسهل عليك التعامل معهم		٣٤٥	٢,٤٦	٨٢,١	متوسط
٢-	تستطيع خلق مهارة الإثارة العقلية الفكرية لدي المتعلمين		٣٥٠	٢,٥٠	٨٣,٣	عالي
٣-	تستطيع إثارة دافعية المتعلمين لبذل مزيد من الجهد في النشاط المتعلم		٣٥٣	٢,٥٢	٨٤,٠	عالي
٤-	تتيح الفرص للمتعلمين للمشاركة في التعبير عن آرائهم المستقلة		٣٦٢	٢,٥٨	٨٦,٢	عالي
٥-	تتفهم الحاجات الطبيعية والانفعالية والاجتماعية للمتعلمين		٣٣٩	٢,٤٢	٨٠,٧	متوسط



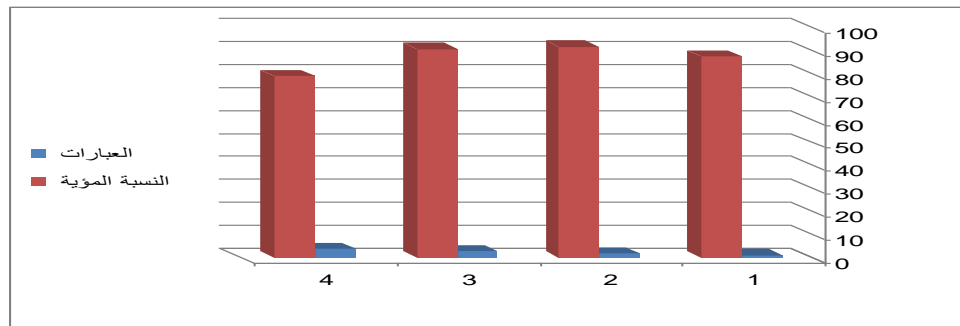
الشكل البياني (٣)



باستقراء البيانات المتضمنة في الجدول رقم (٦) والشكل البياني (٣) والتي تبين استجابات التقييم الذاتي في السلوك المهني للمعلمين في محور علاقة المعلم بالمتعلمين في ضوء الأوضاع المهنية والاجتماعية في مصر ، اتضح أن الأهمية النسبية تراوحت بين (٨٠,٧% - ٨٦,٢%) بمتوسط حسابي تراوح بين (٢,٤٢ - ٢,٥٨) ، وهذا يدل على أن مستوى السلوك لدى المعلمين وفق تقييمهم الذاتي لأنفسهم كان عاليا في السلوكيات أرقام (٢ ، ٣ ، ٤) ، ومستوي السلوك متوسط في العبارتين (١ ، ٥) وتري الباحثة هذه النتائج منطقية حيث يهتم المعلمين بايجاد خلق مهارة الإثارة العقلية والدافعية وإعطاء الفرص للمتعلمين في الاداء او بأرائهم المتباينة نحو عملية التعلم ولاسيما أثناء تعلم المهارات الحركية بالدرس ، أما تقدير مستوى السلوك المتوسط في العبارة رقم (١) ترجع الباحثة ذلك إلي أن تعدد انواع الشخصيات وأسلوب الحياة والعدد الكبير في الصفوف الدراسية يعتبر إلى حد ما معوق في معرفة انواع شخصيات المتعلمين ، ويؤكد ذلك ما أشارت إليه ( هاجر السيد ٢٠١٧ ) (٢٤) إلي أن من أهم مقومات العملية التعليمية هي العلاقة الطيبة بين المعلم وتلاميذه ، حيث تقوم هذه العلاقة على الاحترام والتقدير والتعاون والمشاركة المتبادلة .

جدول ( ٧ ) المجموع والمتوسط الحسابي والأهمية النسبية ومستوي السلوك لمحور تقويم المعلم لذاته

م	العبارات	الدلالات الإحصائية	المجموع	المتوسط الحسابي المرجح	الأهمية النسبية %	الترتيب
١-	تبتعد عن القيادة المتسلطة		٣٧٠	٢,٦٤	٨٨,١	عالي
٢-	تتجنب التخطيط السيئ للدروس والأنشطة المصاحبة		٣٨٨	٢,٧٧	٩٢,٤	عالي
٣-	تستطيع أن تكتشف الأنماط السلوكية السلبية الذاتية التي تساعد في حدوث المشكلات بينك وبين المتعلمين أو الزملاء		٣٨٤	٢,٧٤	٩١,٤	عالي
٤-	تستطيع أن تكتشف الأنماط الإيجابية التي تساهم في نجاح العملية التعليمية لدى المتعلمين		٣٣٤	٢,٣٨	٧٩,٧	متوسط

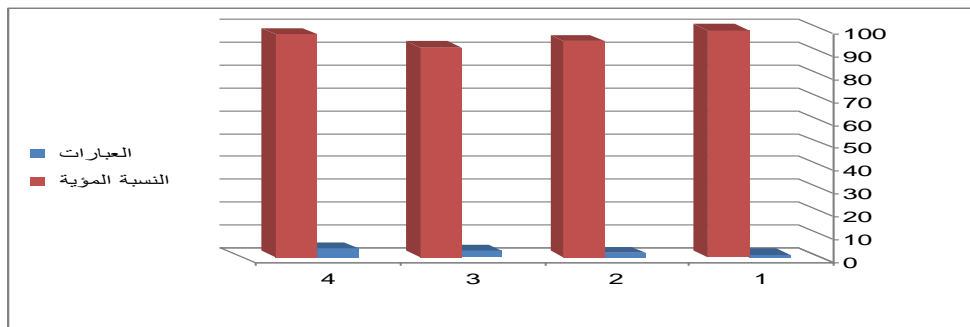


الشكل البياني (٤)

بالنظر إلى البيانات المتضمنة في الجدول رقم (٧) والشكل البياني (٤) والتي تبين استجابات التقييم الذاتي للمعلمين في محور تقويم المعلم لذاته في ضوء الأوضاع المهنية والاجتماعية في مصر ، اتضح أن الأهمية النسبية لجميع الممارسات تراوحت بين ( ٧٩,٧% - ٩٢,٤% ) بمتوسط حسابي مرجح (٢,٣٨-٢,٧٧) ، وهذا يبين أن هناك ممارسات حصلت على درجة أداء عالية وهي الممارسات أرقام (١، ٢، ٣) ، أما الممارسات التي حصلت على مستوي سلوكي متوسط كانت في رقم (٤) وتري الباحثة أن أهمية هذه السلوكيات للمعلم والذي جعله يؤديها انه من المفيد أن يشارك المعلم في عملية التقييم لأدائه و ذلك لأن مشاركته في هذه العملية تقوي دافعيته للتعليم و تؤثر في مستوى تحصيل وأداء تلاميذه و على العكس تماما فإن عدم مشاركة المدرس بأية آراء أو أفكار يتم طرحها من قبل المقيم تجعل المعلم يرى الطابع الغالب على عملية التقييم طابع تسلطي ، كما تري الباحثة أن هناك قصور نسبي في مستوي سلوك العبارة الأخيرة لدي المعلمين في تقييم أنفسهم لذا فإنه يجب على المعلم أن يتعرف على الأنماط السلوكية الايجابية والتي قد تنعكس في سلوكيات المتعلمين وأنماطهم داخل الصف وخارجه ، كما يجب عليه إن ينمي مهارات التعامل مع كل نمط هذه الأنماط وتوجيهها التوجيه الإيجابي ، فهو المعلم وهو المربي ولهذا فإن دوره كبير في تشكيل أنماط وسلوكيات الطلاب وتعزيز الإيجابي منها وإطفاء السلبي منها ويؤكد ذلك (محمد صالح سمك ٢٠١٥) (١٩) انه من الأهمية أن يقيم المعلم نفسه بغرض معرفة مدى نجاحه في تحقيق الأهداف المنشودة و مدى فعالية أدواره داخل المدرسة وطرق وأساليب ومهارات تدريسه التي يتبعها في العملية التعليمية و تحديد الصعوبات و المشكلات التي تواجهه.

جدول (٨) المجموع والمتوسط الحسابي والأهمية النسبية ومستوي السلوك لمحور المهام الإدارية والإشرافية للمعلم

م	العبارات	الدلالات الإحصائية	المجموع	المتوسط الحسابي المرجح	الأهمية النسبية %	مستوي السلوك
١-	الالتزام بحضور طابور الصباح والعمل علي حفظ النظام فيه		٤٢٠	٣,٠٠	١٠٠	عالي
٢-	الاشتراك في المجالس واللجان المدرسية لتنظيم سير العمل		٤٠٠	٢,٨٥	٩٥,٢	عالي
٣-	خلق نوع من التواصل والتعاون مع ممثلين عن المتعلمين		٣٨٨	٢,٧٧	٩٢,٤	عالي
٤-	الإشراف العام وضبط النظام أثناء اليوم الدراسي		٤١٢	٢,٩٤	٩٨,١	عالي

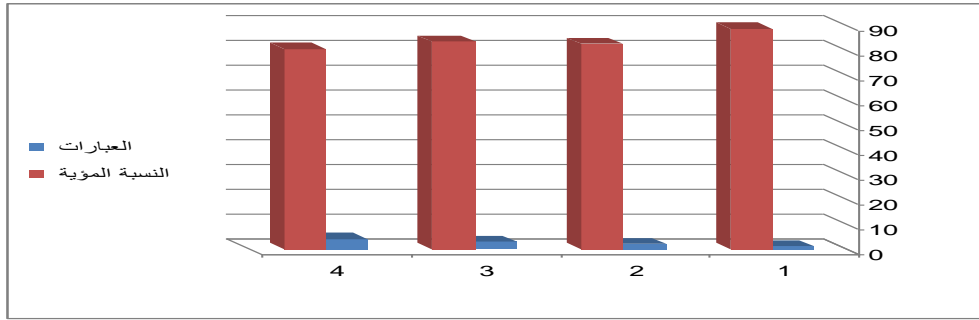


الشكل البياني (٥)

تبين نتائج جدول رقم ( ٨ ) والشكل البياني (٥) استجابات التقييم الذاتي للمعلمين في محور المهام الإدارية والإشرافية في ضوء الأوضاع المهنية والاجتماعية في مصر ، اتضح أن الأهمية النسبية لجميع الممارسات تراوحت بين ( ٩٢,٤% - ١٠٠% ) بمتوسط حسابي مرجح ( ٢,٧٧-٣ ) ، وهذا يبين أن جميع الممارسات كانت علي مستوي سلوكي مهني عالي ، وتري الباحثة أن عمل المعلم في اللجان التي تنظم وتشكل في المدرسة هو جزء لا يتجزأ من مهامه وهذا يعتبر تدريب على تحمل المهام الإدارية والإشرافية وقد يتضمن هذا العمل احتكاكاً مع التلاميذ أو أولياء الأمور ولاشك أن إسهام المعلم في أعمال هذه اللجان تكسبه خبرات مهنية سلوكية اجتماعية ، وهذا يتفق مع ما أشار إليه (عمر العيساوي ٢٠١٦ ) (١٤) إلي أن انضباط اليوم الدراسي يحتاج إلى انتظام الطلاب وضبطهم سواء داخل الصفوف أو خارجها ومما يتطلب وجود من يشرف عليهم ويعمل على ضبط النظام بدقة وخاصة في فترات استراحة التلاميذ وعادة ما يتولى المعلمون داخل المدرسة هذا العمل حيث يتم توزيع ضبط النظام عليهم وقد يوكل إلى أحد المعلمين الإشراف على أحد الطوابق أو على مجموعة من الصفوف او في أماكن متفرقة او محددة داخل المدرسة ويتم التناوب بين المعلمين في هذا العمل يوماً بعد يوم وفق جدول يعد خصيصاً لهذا الغرض.

جدول (٩) المجموع والمتوسط الحسابي والأهمية النسبية ومستوي السلوك لمحور تأكيد الاهتمامات البيئية لدي المتعلمين

م	العبارات	الدلالات الإحصائية	المجموع	المتوسط الحسابي المرجح	الأهمية النسبية %	مستوي السلوك
١-	تعمل علي استثارة اهتمام المتعلمين تجاه المحافظة علي البيئة المحلية التي تخدم المدرسة والبيئة المحيطة في آن واحد		٣٧٤	٢,٦٧	٨٩,١	عالي
٢-	لديك القدرة علي تهيئة المواقف التي يواجه فيها المتعلمين المشكلات الموجودة في بيئاتهم		٣٤٨	٢,٤٨	٨٢,٩	عالي
٣-	لديك القدرة علي تعريف المتعلمين بالمشكلات الاجتماعية وبأبعادها وأسبابها		٣٥٢	٢,٥١	٨٣,٨	عالي
٤-	تستطيع تدريب المتعلمين علي حسن استثمار الموارد المتاحة في بيئاتهم المحلية		٣٤٠	٢,٢٤	٨٠,٩	عالي



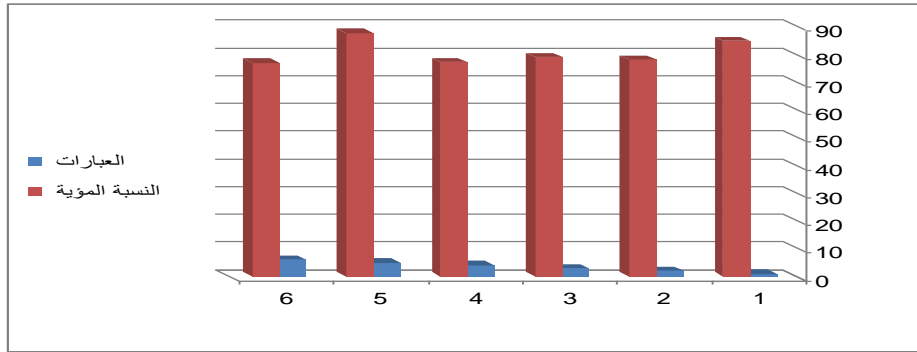
الشكل البياني (٦)

بالنظر إلى البيانات المتضمنة في الجدول رقم (٩) والشكل البياني (٦) والتي تبين درجات التقييم الذاتي لمحوّر تأكيد الاهتمامات البيئية لدى المتعلمين في ضوء الأوضاع المهنية والاجتماعية في مصر ، اتضح أن الأهمية النسبية لجميع الممارسات تراوحت بين ( ٨٠,٩ % - ٨٩,١ %) بمتوسط حسابي مرجح (٢,٢٤-٢,٦٧) ، وهذا يبين أن كل الممارسات حصلت على مستوى سلوكي مهني عالي . وتري الباحثة أن دلالة هذه النتائج نابعة من أن البيئة التعليمية لذي معلمي التربية الرياضية لا تقتصر على الغرفة الصفية فقط، وإنما تمتد خارجها وخارج أسوار المدرسة وتخدم المجتمع المحلي، حيث أكدت ذلك الاتجاهات الحديثة في التربية والتعليم علي جعل المتعلم محورا للعمليات التعليمية واعتبار المؤسسات التعليمية بكافة عناصرها (المدرس، الأهداف التعليمية، المنهج الدراسي، طرائق وأساليب التدريس، الوسائل التعليمية تعمل على تنبيه حواس المتعلم واستثارة تصوراته الذهنية والوجدانية وتعمل على تفاعله مع مكونات هذه البيئة، فيثمر عن ذلك تحصيل معرفي وأداء مهاري قد ينتج عنه عملاً فنياً مبتكراً أو إبداعياً ، وهذا الرأي يتفق مع مضمون ما أشار إليه ( إبراهيم الطوال ٢٠١٤ ) (١) حيث أشار إلى أن العملية التعليمية يجب تخدم بيئة المعلمين والمتعلمين وبيئة التعليم والتعلم والبيئة الصحية والأمنة، وتستخدم الأساليب التربوية الحديثة ، وأنه يجب علي المعلمين مراعاة الاهتمامات البيئية بشكل فعال .

جدول (١٠) المجموع والمتوسط الحسابي والأهمية النسبية ومستوي السلوك لمحور الأنشطة الداخلية والخارجية للمدرسة

م	محتوى العبارة	الدلالات الإحصائية	المجموع	المتوسط الحسابي المرجح	الأهمية النسبية %	مستوي السلوك
١-	لديك القدرة علي تحديد أهداف النشاط الطلابي بصورة واضحة		٣٥٨	٢,٥٥	٨٥,٢	عالي
٢-	تشرك المتعلمين في صياغة أهداف النشاط الطلابي التربوي		٣٣٤	٢,٣٨	٧٨,٥	متوسط
٣-	تستطيع أن تنوع مجالات النشاط الطلابي بشكل يساير تنوع ميول واهتمامات المتعلمين		٣٥١	٢,٥١	٧٩,٥	متوسط
٤-	تعطي الحرية الكافية للمتعلمين لاختيار النشاط الذين يرغبون في ممارسته		٣٢٦	٢,٣٣	٧٧,٦	متوسط
٥-	تراعي في الأنشطة المقدمة ارتباطها بميول ورغبات المتعلمين		٣٧٠	٢,٦٤	٨٨,١	عالي

متوسط	٧٧,٤	٢,٣٢	٣٢٥	تعمل علي تقويم أوجه الأنشطة المختلفة لبحث إمكانية تطويرها
-------	------	------	-----	---



الشكل البياني (٧)

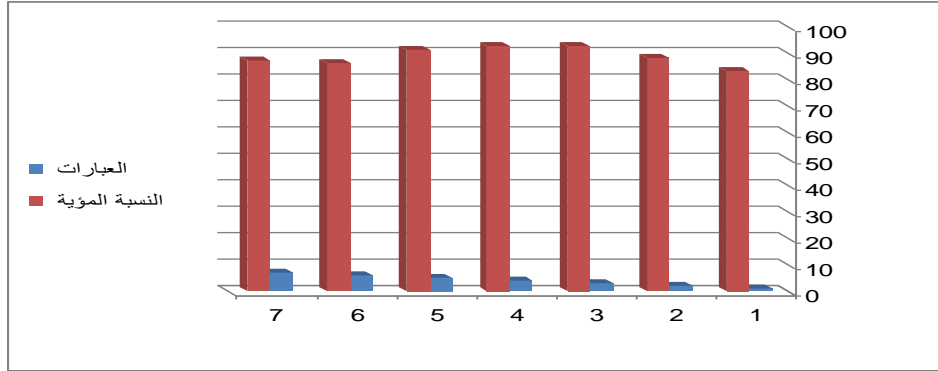
تبين نتائج جدول رقم (١٠) والشكل البياني (٧) استجابات التقييم الذاتي للمعلمين في محور الأنشطة الداخلية والخارجية للمدرسة في ضوء الأوضاع المهنية والاجتماعية في مصر ، اتضح أن الأهمية النسبية لجميع الممارسات تراوحت بين ( ٧٧,٤ % - ٨٨,١ %) بمتوسط حسابي مرجح (٢,٣٢-٢,٥٥) ، وهذا يبين أن هناك ممارسات سلوكية حصلت علي مستوي سلوكي عالي وهي أرقام ( ١ ، ٥ ) ، أما باقي الممارسات السلوكية حصلت علي مستوي سلوكي مهني متوسط وهي الأرقام ( ٢ ، ٣ ، ٤ ، ٥ ). وترجع الباحثة ايجابية هذه النتائج وان كانت هناك مستوي متوسط للسلوك المهني لصعوبة ممارسة الأنشطة الداخلية مع قلة الإمكانيات وأماكن ممارستها ، و تري الباحثة أن هناك دورا أخر رئيسي للأنشطة الداخلية والخارجية هو اكتشاف مواهب وقدرات التلاميذ المتميزة وتنميتها حيث يوفر المناخ المناسب لاكتشاف هذه المواهب والقدرات وتنميتها من خلال إتاحة الفرصة للظهور والإبداع ومن ثم الرعاية وتهيئة البيئة المناسبة لهؤلاء التلاميذ من خلال النشاط المدرسي الذي يلبي احتياجاتهم وينمي قدراتهم ومواهبهم، كما أن للأنشطة الداخلية والخارجية المدرسية أثر ايجابي على تحقيق العديد من الفوائد مثال المساعدة في علاج بعض جوانب القصور المتعلقة بأفراد الفئات الخاصة ( المعاقين ) من خلال الأنشطة الموجهة، بالإضافة إلى أثر تلك الأنشطة في تعديل الكثير من الجوانب السلوكية لدى التلاميذ ، ولكن يجب ملاحظة توافر الأدوات والإمكانات وأماكن ممارسة الأنشطة ( الداخلية ) .

جدول (١١) المجموع والمتوسط الحسابي والأهمية النسبية ومستوي السلوك لمحور الضبط

### الاجتماعي لسلوك المتعلمين

م	العبارات	الدلالات الإحصائية	المجموع	المتوسط الحسابي المرجح	الأهمية النسبية %	مستوي السلوك
١-	تشجع المتعلمين علي استمرار انشغالهم في أعمالهم وتعريفهم بما هو متوقع انجازه		٣٥٢	٢,٥١	٨٣,٨	عالي
٢-	توضح القوانين المدرسية للمتعلمين كلما استدعي الموقف		٣٧٢	٢,٦٥	٨٨,٦	عالي
٣-	تدرب المتعلمين علي احترام القيم التربوية وكيفية الالتزام بها		٣٩٢	٢,٨٠	٩٣,٣	عالي
٤-	لديك القدرة علي إشاعة الجو الديمقراطي الهادف بحيث يساهم المتعلمين في قرارات حفظ النظام والانضباط في حدود مقدراتهم		٣٩٢	٢,٨٠	٩٣,٣	عالي
٥-	تعمل علي تعويد المتعلمين علي تحمل المسؤولية وما يقومون بانجازه من أعمال		٣٨٦	٢,٧٥	٩١,٩	عالي

عالي	٨٦,٦	٢,٦٠	٣٦٤	-٦	تستطيع التعامل مع المتعلمين بالإثابة والتقبل والدعم للسلوك الايجابي
عالي	٨٧,٨	٢,٦٣	٣٦٩	-٧	لديك القدرة علي استخدام الإيماءات المتمثلة في نبرة الصوت وملامح الوجه



الشكل البياني (٨)

تشير نتائج جدول رقم ( ١١ ) والشكل البياني (٨) إلي استجابات التقييم الذاتي للمعلمين في محور الضبط الاجتماعي لسلوك المتعلمين في ضوء الأوضاع المهنية والاجتماعية في مصر ، اتضح أن الأهمية النسبية لجميع الممارسات تراوحت بين ( ٨٣,٨ % - ٩٣,٣ %) بمتوسط حسابي مرجح ( ٢,٥١-٢,٨٠ ) ، وهذا يبين أن جميع الممارسات السلوكية في هذا المحور علي مستوي سلوكي عالي ، وتعزو الباحثة أن سبب استجابات المعلمين علي هذه السلوكيات الخاصة بهذا المحور كانت عالية يرجع إلي أن معلمي التربية الرياضية لديهم كثير من الطرق الايجابية التي تقودهم وتشجعهم علي التمسك بالمعايير والقيم المقبولة ، أيضا يرجع إلي إن المعلمين يقضون سنوات الدراسة في كليات السمة الغالبة فيها الضبط الاجتماعي والسلوكي ، وهذا يعتبر من الخبرات الايجابية لدي معلمي التربية الرياضية ، وهذا يتفق مع ما أشارت إليه ( هدي علي ٢٠١٥ ) ( ٢٥ ) إن عملية الضبط الاجتماعي لسلوك المتعلمين من قبل معلمهم يتم من خلال التعاون التام بين المعلمين وإدارة المدرسة وغالبا يوجه هذا الضبط من خلال الخبرات التي اكتسبها المعلمين من خلال دراستهم الجامعية والتدريبات الميدانية أثناء التدريب العملي والممارسات اليومية في المدرسة .

#### - الاستخلاصات : Extractions

- الاستجابات التقييمية الذاتية لمعلمي التربية الرياضية في مستوي السلوك المهني كانت عالية في معظم الممارسات السلوكية في ضوء الأوضاع المهنية والاجتماعية في مصر
- الاستجابات التقييمية الذاتية المتمثلة في مستوي السلوك المهني والتي حصلت علي مستوي متوسط كانت قليلة .
- لم تشير النتائج إلي مستوي منخفض في مستوي السلوك المهني عند معلمي التربية الرياضية في ضوء تقييمهم لأنفسهم .

#### - التوصيات : Recommendations

- ضرورة التوسع في التقييم الذاتي لمعلمي التربية الرياضية بالمدرسة الإعدادية في السلوك المهني بأبعاد سلوكية أخرى .

- إجراء دراسات أخرى مماثلة للتقييم الذاتي للمعلمين بالمراحل الدراسية الأخرى (الابتدائية – الثانوية) بصورة دورية في ضوء الأوضاع المهنية والاجتماعية في مصر ، وكذا في مجالات سلوكية نوعية أخرى .

- المراجع العربية والأجنبية : Arabic and foreign references

- ١- إبراهيم الطوال (٢٠١٤) المعلم وأهمية تهيئة البيئة التعليمية المناسبة للطلبة  
[www.mawdoo3.com](http://www.mawdoo3.com)
- ٢- احمد حسن محمد (٢٠١٧) السمات الشخصية والمهنية للمعلم المثالي ، ( شبكة تعليم جديد وتقنيات التعليم [www.new.edu.com](http://www.new.edu.com)
- ٣- أحمد محمد كمال شعبان (٢٠١٧) تقييم السلوك المهني لمعلمي التربية الرياضية في ضوء التكوين المعاصر " رسالة ماجستير غير منشورة ، كلية التربية الرياضية للبنين ، جامعة الاسكندرية
- ٤- أسامة حمدي الجوهري (٢٠١٢) تصميم بطاقة التقويم للأداء المهني للطلاب المعلم بكلية التربية الرياضية، جامعة المنصورة في ضوء معايير الجودة القياسية، رسالة ماجستير، كلية التربية الرياضية، جامعة المنصورة.
- ٥- اشرف السيد محمد (٢٠١٠) سمات وخصائص المعلم الجيد [blogspot.com.eg](http://blogspot.com.eg)  
[www.ar-m](http://www.ar-m)
- ٦- أكرم الخياط أكرم (٢٠١٤) معايير السلوك المهني لدى أعضاء هيئة التدريس في كلية التربية الرياضية، تعلم وتعليم- رسالة دكتوراه، جامعة صلاح الدين اربيل، العراق.
- ٧- الجميل محمد شعلة ، السيد سلامة الخميسي (٢٠٠١) دور المعلم كأحد عناصر المنظومة التعليمية في ضوء تقرير اللجنة الدولية / مجلة علم النفس العدد ٤٧ ، القاهرة .
- ٨- انشراح عبد الفتاح (٢٠١٥) أهمية التقويم الذاتي للمعلم وطرقه <http://al3loom.com>
- ٩- حسام محمد القليوبي (٢٠١٣) تقويم الإعداد المهني لمعلم التربية الرياضية في ضوء معايير الجودة والاعتماد بمرحلة التعليم الأساسي"، رسالة ماجستير، كلية التربية الرياضية، جامعة بورسعيد.
- ١٠- خالد الكعموشي الهادي (٢٠١٥) الكفايات التدريسية اللازمة لمعلم التربية الرياضية بمرحلة التعليم الأساسي في استخدام التقنيات التعليمية ، رسالة دكتوراه، كلية التربية الرياضية للبنين ، جامعة الإسكندرية
- ١١- زكية إبراهيم ، نوال شلتوت، ميرفت علي (٢٠٠٢) أساسيات في تدريس التربية الرياضية ، الطبعة الأولى ، دار الإشعاع الفنية، المنزه، الإسكندرية.
- ١٢- زينب عمر ، غادة جلال (٢٠٠٨) طرق تدريس التربية الرياضية – الأسس النظرية والتطبيقات العملية، دار الفكر العربي ، القاهرة.
- ١٣- طه فارس عبد الرحمن (٢٠١٥) واجبات المعلم تجاه زملائه المعلمين ، شبكة الالوكة مجتمع وإصلاح [www.alukoh.net](http://www.alukoh.net)
- ١٤- عامر العيساوي (٢٠١٦) مهام المعلم الإدارية [www.ar-ar.facebook.com](http://www.ar-ar.facebook.com)
- ١٥- عبد الرازق الجنائني (٢٠٠٩) تقويم الأداء التدريسي للقائمين بالتدريس في المدارس وانعكاساته في جودة التعليم – مؤتمر الجودة كلية التربية للبنات ، الكوفة .
- ١٦- فراس حج محمد (٢٠١٢) التقويم الذاتي كاستراتيجية تربوية للحصول على نتائج أفضل ، المجلة الثقافية الشهرية السنة السابعة العدد ٧٧ ، [www.oudanad.net](http://www.oudanad.net)
- ١٧- محمد رحيم عبد الوهاب (٢٠٠٩) تحديد أهم كفايات السلوك المهني لدى الطلبة المدرسين في كليات التربية الرياضية من وجهة نظر المشرفين ، رسالة دكتوراه ، كلية التربية الرياضية للبنين، جامعة الإسكندرية
- ١٨- محمد سعد ، مصطفى السايح (٢٠٠١) تكنولوجيا إعداد معلم التربية الرياضية، مكتبة الإشعاع، الإسكندرية.
- ١٩- محمد صالح سمك (٢٠١٥) أهمية التقويم الذاتي للمعلم وطرقه [www.al3loom.com](http://www.al3loom.com)
- ٢٠- محمود قسم الله احمد (٢٠٠٢) الإعداد المهني للطلاب المعلم وعلاقته ببعض مهارات التدريس والاتجاه نحو المهنة بشعبة التدريس بكلية التربية بالمنيا، رسالة

- ماجستير، كلية التربية الرياضية ، جامعة المنيا.  
المتطلبات المهنية اللازمة لإعداد معلمي التربية الرياضية بالمرحلة  
الابتدائية بمدارس التربية الفكرية ، رسالة ماجستير ، كلية التربية  
الرياضية للبنين ، جامعة الإسكندرية.
- الكفايات التعليمية لمدرسي ومدرسات التربية الرياضية في محافظات  
الفر الأوسط ، مجلة علوم التربية الرياضية ، العدد الثالث ، المجلد  
الرابع، العراق.
- رؤية مستقبلية لتقويم وضمان الجودة في التعليم العالي في مصر في  
ضوء بعض التجارب العالمية، المؤتمر القومي السنوي الخامس  
"تقويم الأداء الجامعي"، مركز تطوير التعليم الجامعي، كلية التربية،  
جامعة عين شمس (٨-١٠) ديسمبر.
- العلاقة بين المعلم والطالب ، [www.almrsal.com](http://www.almrsal.com) (٢٠١٧)  
الضبط الاجتماعي لسلوك الفرد بين التربية والقانون ، الوحدة ،  
العدد ٢٩٤٨ [www.walwehda.gov.sy](http://www.walwehda.gov.sy) (٢٠١٥)
- ٢١- مصطفى مغربي حسين (٢٠٠٨)  
٢٢- مضر عبد الباقي ، صدام محمد (٢٠١١) فريد ، حيدر عبد الرضا  
٢٣- نجدة إبراهيم على (١٩٩٨)  
٢٤- هاجر السيد حسن (٢٠١٧)  
٢٥- هدي علي سلوم (٢٠١٥)
- 26- Harmen, A 2001 National Board for Professional Teacher  
Certification, Eric Digest, washing , Dc , U.S.A  
27- Linda Hort,. Staff 2008 The Development of Procedures for Australian  
Assessmen Universities, Assessment and Evaluation in  
Higher Education, Vol. 13, No.1, Spring  
28- Miler, F 2000 Accomplished professional Competencies of  
the twenty First century, INC, New York, U.S.A.  
29- Uctug, Y & Koksai, G 2003 . An Academic Performance Measurement  
System and its Impact on Quality of  
Engineering Faculty Work at Middle East  
Technical University, Assessment and  
Evaluation in Higher Education, Vol. 28, No. 3