

تطوير أسس خطط تنمية السياحة الترويجية بقطاع البحر الأحمر

وجنوب سيناء في ضوء المتغيرات الدولية الحديثة

د . رافت عبد الرؤوف محمد بكري

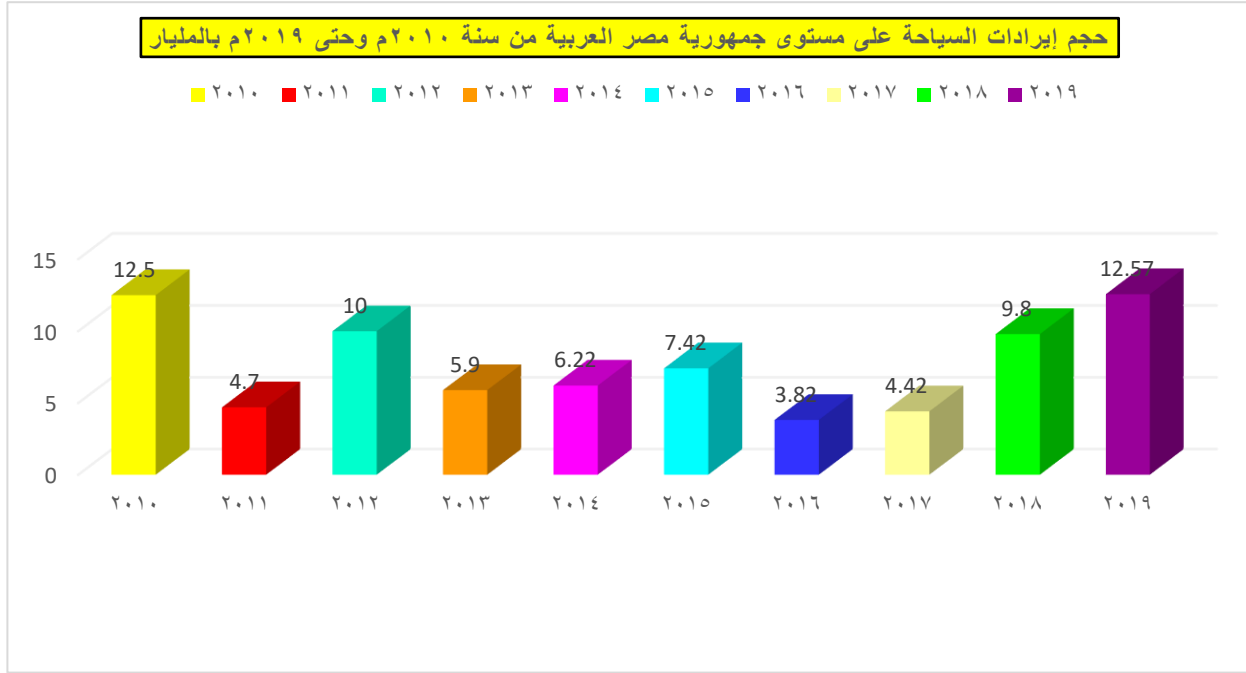
السياحة ظاهرة حضارية حديثة، حتى أنها أصبحت علماً وفناً له أصوله وقواعده واساليبه ومناهجه ذات التخصصات المتعددة وله برامج التي تدرس في مختلف أنحاء العالم والجامعات والمعاهد، فهي ثقافة بدون جامعات، ودبلوماسية بدون بروتوكول، وصناعة بلا نفايات، السياحة جواز سفر للسلام، وهي أيضاً غذاء الروح والجسد والترويج عن الذات يجب أن يتمتع بها او يمارسها كل إنسان مهما كان عمله.(6: 13)

وتعد صناعة السياحة من أهم النشاطات الاقتصادية في العالم المعاصر، كما تعد أحد مصادر الدخل ومحركاً قوياً للأبعاد الاقتصادية المرتبطة بالسياحة، وتمثل أحد روافد زيادة النمو الاقتصادي وتوفير فرص العمل وحل مشكلة البطالة التي تعاني منها غالبية بلدان العالم مما أدى الى الأخذ بمعطيات خطط للتنمية السياحية كأحد المحددات الاقتصادية.(9: 9)

وانطلاقاً من ذلك تأتي ضرورة قيام البلدان السياحية، بتوفير ودعم مقومات صناعة السياحة والأنشطة المرتبطة بها، وتوفير الأمن السياحي والاقتصادي والاجتماعي، حتى يتم الاستفادة من العوائد المالية الناتجة عن هذه الصناعة، ولا شك أن كافة دول العالم تعلم يقيناً مدى أهمية هذا النشاط في تحقيق آمالها وتطلعاتها التنموية المختلفة...الخ.(7: 15)

وتعتبر التنمية السياحية من العمليات الهامة والحديثة نسبياً نظراً لدورها الهام والبارز الذي تلعبه في نمو اقتصاديات معظم دول العالم، كونها تؤمن بموارد مالية إضافية للسكان وتعمل على تحسين ميزان المدفوعات، فهي تتمثل في الصادرات الهامة غير المنظورة وعنصراً أساسياً من عناصر النشاط الاقتصادي وترتبط بالتنمية ارتباطاً كبيراً كما انها تعمل على حل المشكلات الاقتصادية التي تواجهها تلك الدول ومنها على سبيل المثال مشكلة البطالة التي تعمل التنمية السياحية على تخفيف حدة نسبة تقاعدها وذلك بقدرتها على خلق فرص عمل جديدة، علاوة على دورها في تطوير المناطق والمدن التي تتمتع بإمكانات سياحية من خلال توفير مرافق البنية الأساسية والتسهيلات اللازمة لخدمة السائحين والمواطنين على السواء، ويترتب على التنمية السياحية مجموعة من التأثيرات التنموية الاقتصادية والاجتماعية والثقافية والبيئية والسياسية في المقصد السياحي.(6: 333)

وتشير إحصائية البنك المركزي المصري إلى ارتفاع إيرادات السياحة في مصر بمقدار 2.7 مليار دولار أمريكي لتصل إلى 12.57 مليار دولار أمريكي في السنة المالية 2018/2019، مقارنة بـ 9.8 مليار دولار أمريكي في السنة المالية 2017/2018.

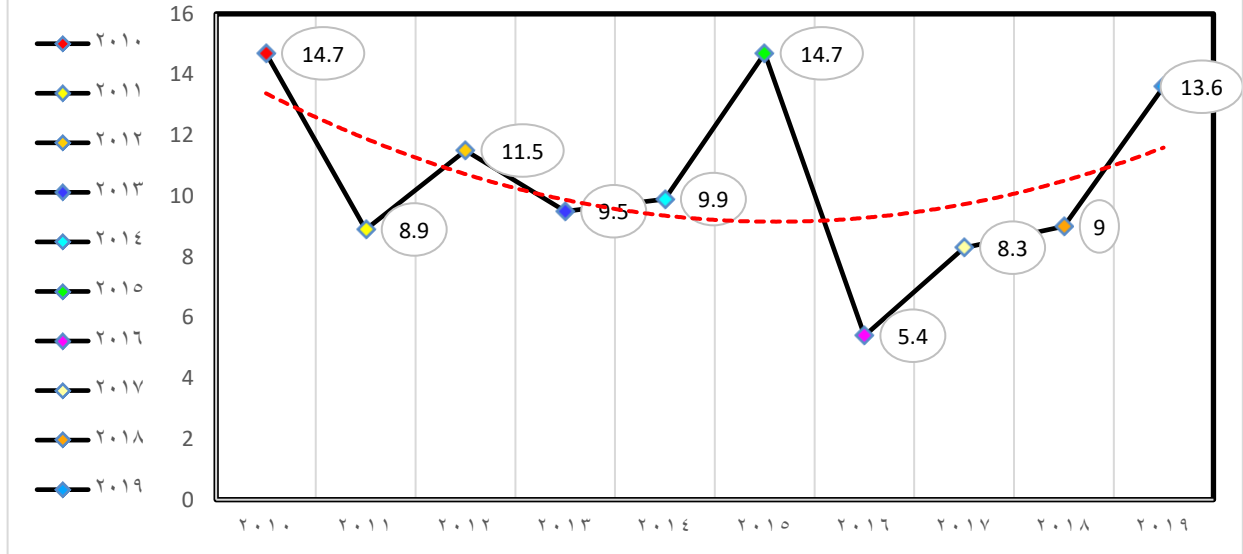


شكل (1) حجم إيرادات السياحة على مستوى جمهورية مصر العربية من سنة 2010م وحتى 2019م بالمليار. (22)

ونظرا لهذه الأهمية الكبيرة لصناعة السياحة بالنسبة لجمهورية مصر العربية سواء اقتصاديا أو اجتماعيا أو ثقافيا أو سياسيا أو حضاريا، نجد أن الدولة تحاول جاهدة الحصول على أكبر حجم من الحركة السياحية وتعمل دائما على الاهتمام بمنتجاتها السياحي وتنمية إيراداتها السياحية ودعم ميزان مدفوعاتها.

وكشفت منظمة السياحة العالمية التابعة للأمم المتحدة (UNWTO) أن قطاع السياحة في مصر شهد نمواً ملحوظاً بنسبة 21 بالمائة في عام 2019 ، حيث استقبل 13.6 مليون زائر وفيما يلي شكل يوضح تعداد السائحين الدوليين الوافدين الى جمهورية مصر العربية في الفترة من 2010م وحتى 2019م بالمليون.

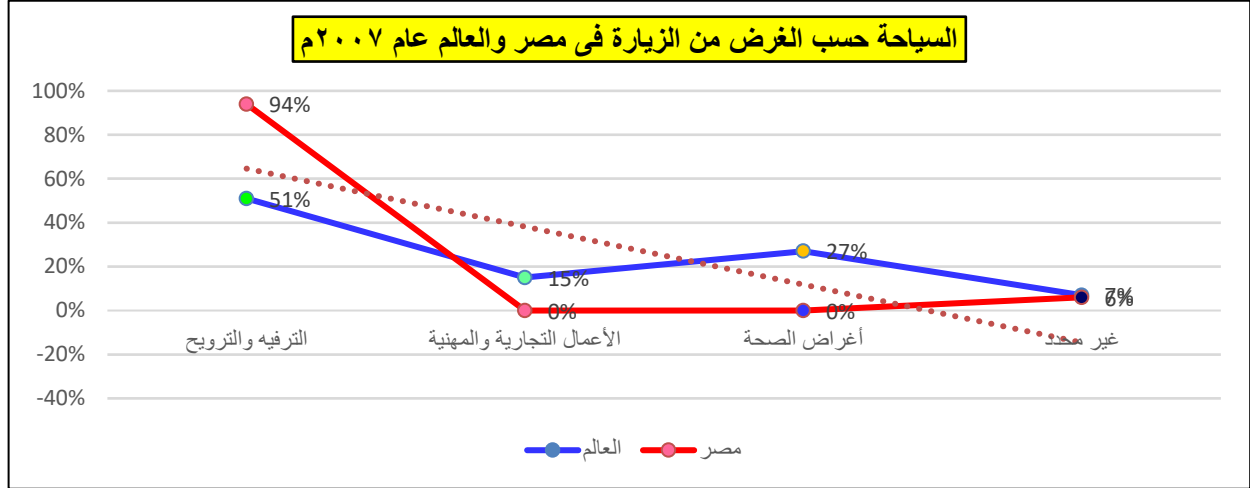
تعداد السائحين الدوليين الوافدين الى جمهورية مصر العربية في الفترة من ٢٠١٠ وحتى ٢٠١٩ م بالمليون



شكل (2) تعداد السائحين الدوليين الوافدين الى جمهورية مصر العربية

في الفترة من 2010م وحتى 2019م بالمليون (23)

ويشير مركز المعلومات ودعم اتخاذ القرار (IDSC) التابع لمجلس الوزراء نقلاً عن منظمة السياحة العالمية (WTO) إلى أنه قديماً كانت السياحة في مصر تعتمد على التراث الثقافي المصري لجذب السائحين. ولكن منذ التطور السريع الذي شهدته المواقع السياحية في منطقتي البحر الأحمر وجنوب سيناء، أصبح الترفيه والترويج (الأنشطة الترويحية السياحية، سياحة الشواطئ) يمثلان السبب الرئيسي للزيارة، مستأثراً في عام 2007م بنحو 94% أي 10 ملايين من مجموع 11 مليون من عدد السائحين الدوليين، كما يتبين ذلك من الشكل رقم (3).



شكل (3) يوضح السياحة حسب الغرض من الزيارة في مصر والعالم عام 2007م.

من شكل (3) نلاحظ مدى أهمية السياحة الترويحية على مستوى مصر والعالم حيث أن الأوفر حظاً من بين الأغراض الأخرى للزيارة في مصر هو الغرض الترفيهي والترويحي وبلغت نسبته 94% من بين الأغراض الأخرى مما يستدعي الاهتمام بهذا النمط الهام من السياحة. (10: 213)

مما سبق يتضح أن النمو في مجال السياحة هو الأعلى بين القطاعات الاقتصادية في مصر وإن كانت مساهمة قطاع السياحة في إجمالي الناتج المحلي لا توازي هذا النمو نظراً لوجود العديد من جوانب الإنفاق السياحي التي توجه إلى قطاعات أخرى ليس من بينها قطاع السياحة الترويحية بالفنادق والقرى والمنتجعات السياحية والشواطئ السياحية الخاصة بقطاع البحر الأحمر وجنوب سيناء. (5: 211)

مشكلة البحث :

يتسم عصرنا الحالي بظهور العديد من المتغيرات السريعة المتلاحقة سواء كانت على المستويات السياسية أو الاجتماعية أو الاقتصادية أو البيئية أو الأمنية والتي تؤثر بلا شك على الكيان الاقتصادي داخل المجتمع الدولي، لاسيما صناعة السياحة بصفة عامة والسياحة الترويحية بصفة خاصة باعتبارها تشكل مورداً اقتصادياً كبيراً في مصر والعديد من دول العالم كما هو موضح بشكل (3).

وبالطبع قد أصبحت هذه المتغيرات بؤرة الاهتمام بالنسبة للباحثين لإبراز أهمية وتأثير هذه المتغيرات على صناعة السياحة الترويحية كلاً على حدة والتأكيد على أهمية إدراج هذه المتغيرات وأخذها بشكل أساسي في الاعتبار عند التخطيط لبرامج تنمية السياحة الترويحية.

لذلك توضح الدراسة أهمية صناعة حركة السياحة الترويحية وما تواجهه خطط تنميتها من قصور وعقبات في مواجهة هذه المتغيرات وطرق تنفيذها في مصر وعدم تماشيها مع الاتجاهات الحديثة في التنمية السياحية في العالم وما تبنى عليه هذه الاتجاهات من أسس وكذلك ما تراعيه من متغيرات عالمية تؤثر على صناعة السياحة الترويحية.

اسباب اختيار مشكلة البحث:

١- عدم وجود خطة عامة على المستوى القومي لتنمية السياحة الترويحية في إطار سياسة التنمية الشاملة في الدولة.

٢- ضعف وعي القائمين على وضع خطط تنمية السياحة الترويحية بالأبعاد المختلفة لتأثيرات المتغيرات الدولية على صناعة السياحة بشكل عام وخطط تنمية السياحة الترويحية على وجه الخصوص.

٣- عدم وجود رؤية واضحة لدى القائمين على وضع خطط تنمية السياحة الترويحية بأهم العناصر التي يجب وضعها في الاعتبار عند وضع خطط التنمية حتى تتماشى مع الاتجاهات الحديثة في تنمية السياحة الترويحية السائدة في العالم.

٤- غياب التنسيق والتعاون بين الأجهزة والهيئات المنوط بها وضع وتنفيذ خطط تنمية السياحة الترويحية في قطاع البحر الأحمر وجنوب سيناء.

٥- عدم إشراك قطاع الأعمال (المستثمرين) في وضع خطط تنمية السياحة الترويحية في حين أن هذا القطاع يعد شريكا أساسيا في عملية وضع وتنفيذ خطط التنمية السياحية في أي مقصد سياحي بالعالم.

٦- عدم مرونة خطط تنمية السياحة الترويحية في التأقلم مع المتغيرات الدولية الحديثة.

وقد ترتب على هذه المشكلة عدة نتائج أهمها:

١- عدم مواكبة الخطط الحالية لتنمية السياحة الترويحية للاتجاهات الحديثة في التنمية والركائز التي تقوم عليها.

٢- تخبط الجهود المبذولة في مجال تنفيذ خطط تنمية السياحة الترويحية نتيجة لعدم التنسيق بين الجهات والهيئات التنفيذية وبعضها البعض من ناحية، وبين الجهات القائمة على وضع الخطط والجهات التنفيذية من ناحية أخرى.

٣- جمود خطط تنمية السياحة الترويحية وعدم قدرتها على التكيف مع ما يطرأ عليها من متغيرات وتطورات.

٤- انخفاض مستوى المنتج السياحي الترويحي المقدم للسائح نتيجة لانخفاض مستوى الخدمات التي يتم توفيرها في مناطق تنمية السياحة الترويحية وفقا لخطط التنمية الموضوعة.

٥- تعاظم الأثر البيئي السلبي للنشاط السياحي على مراكز تنمية السياحة الترويحية .

٦- عدم التزام المستثمرين بالاشتراطات الفنية الموضوعية من قبل الجهات القائمة على خطط تنمية السياحة الترويجية ومتابعة تنفيذها.

إن السياحة الترويجية تحتل مكانة كبيرة داخل المنشآت السياحية بقطاع البحر الأحمر وجنوب سيناء لما يمتلكه هاذين القطاعين من إمكانات مادية وطبيعية خلابة تستطيع استيعاب كافة أنواع مناشط السياحة الترويجية هذا بالإضافة الي انها تحتل المرتبة الأولى من حيث اهتمامات السائحين داخل الفنادق والقرى والمنتجعات والشواطئ السياحية الخاصة داخل هذه القطاع.

وفى حدود علم الباحث ومن خلال خبرة الباحث الميدانية كمساعد معاون للسيد وزير السياحة والآثار لشؤون تقييم أنشطة السياحة الترويجية بالفنادق والقرى والمنتجعات السياحية بقطاع البحر الأحمر وجنوب سيناء ومن خلال خبرة الباحث في إعداد وتنظيم العديد من البرامج الترويجية السياحية بالعديد من القرى والفنادق والمنتجعات السياحية بقطاع البحر الأحمر وجنوب سيناء منذ عام 2006 وحتى الآن ومن خلال المسح المرجعي للدراسات والمراجع العلمية باللغتين العربية والأجنبية كدراسة كلاً من ريجينا ثيتسان (2019م)(17)، رأفت بكري (2020)(4)، نوشاد خان وآخرون (2020م)(16)، أنكا باندوى وآخرون (2020م)(13) وجد الباحث قصوراً فى الأبحاث التى تتناول تطوير أسس خطط تنمية السياحة الترويجية بقطاع البحر الأحمر وجنوب سيناء في ضوع المتغيرات الدولية الحديثة.

أهمية البحث :-

تتناول هذه الدراسة أحد الموضوعات الهامة بالنسبة لصناعة السياحة في مصر وآثارها على باقي القطاعات داخل الدولة بداية من انتعاش الاقتصاد القومى وصولاً إلى تحقيق التنمية الشاملة داخل المجتمع وكذلك أهميتها بالنسبة لجذب أو إحجام الاستثمار السياحي.وتتمثل أهمية هذه الدراسة في عدة محاور أهمها:

١- تفيد هذه الدراسة قطاع السياحة من خلال تطوير الأسس القائمة عليها خطط تنمية السياحة الترويجية بقطاع البحر الأحمر وجنوب سيناء، لكي تتماشى مع أحدث الاتجاهات العالمية في مجال التنمية، وكذلك التعرف على أبرز المتغيرات العالمية التي من المتوقع أن يكون لها آثار سلبية على السياحة الترويجية بقطاع البحر الأحمر وجنوب سيناء إن لم يتم مراعاتها واتخاذ التدابير اللازمة لمواجهتها عند التخطيط لتنمية السياحة الترويجية.

٢- بالنسبة للاقتصاد القومي في مصر فان نتائج و توصيات هذه الدراسة سوف تساهم في انتعاش الاقتصاد المصرى نتيجة تطوير المنتج السياحي الترويجى وتنويعه بالشكل الذي يعمل على جذب العديد من الأنماط

المتعددة للطلب السياحي عليه، مما يتبعه زيادة في الدخل القومي من العملات الأجنبية وتوفير فرص عمل مباشرة وغير مباشرة.

٣- سوف تساهم هذه الدراسة في رفع مستوى المعيشة لأفراد المجتمع داخل المقصد السياحي المصري بشكل عام وداخل مراكز تنمية السياحة الترويحية بشكل خاص، وكذلك رفع درجة الوعي السياحي والبيئي بين أفراد المجتمع المحلي بحيث يصبحون أداة فعالة تساهم في نجاح برامج تنمية السياحة الترويحية بعد أن كانت عائقاً يقف أمام نجاح خطط تنمية السياحة الترويحية بقطاع البحر الأحمر وجنوب سيناء.

4- في نهاية هذه الدراسة يمكن التأكد من أن دور تنمية السياحة الترويحية في قطاع البحر الأحمر وجنوب سيناء ليس فقط مجرد التوسع في إقامة الفنادق والقرى والمنتجات السياحية وكل سبل ممارسة أنشطة السياحة الترويحية داخل قطاع البحر الأحمر وجنوب سيناء، وإنما تقوم تنمية السياحة الترويحية بدور فعال في تحقيق التنمية الشاملة داخل الدولة وذلك لما لها من آثار ايجابية مباشرة على كافة القطاعات داخل الدولة.

5- تؤكد هذه الدراسة على أن تخطيط تنمية السياحة الترويحية بقطاع البحر الأحمر وجنوب سيناء يجب أن يكون بمشاركة المستثمر السياحي بحيث تكون قرارات التنمية مقبولة من قبل المستثمر، وكذلك لكي لا تتعارض قرارات تنمية السياحة الترويحية مع مصالح الاستثمار السياحي في مصر.

6- يمكن للباحثين الاستفادة من هذه الدراسة من خلال التعرف على أحدث اتجاهات تنمية السياحة الترويحية التي يوصي بها خبراء السياحة في العالم، وكذلك الأسس التي يجب أن يتم مراعاتها عند التخطيط لتنمية السياحة الترويحية ومدى حاجة المقصد السياحي المصري إلى توافرها، وأيضاً تظهر الدراسة أهم المتغيرات العالمية التي يجب التعرف على خصائصها عند تخطيط تنمية السياحة الترويحية لتعظيم الجوانب الإيجابية التي يمكن الاستفادة منها وكذلك تجنب الآثار السلبية التي يمكن أن تضر بالنشاط السياحي في مصر وما هي التدابير التي يمكن اتخاذها لمواجهة تلك الآثار السلبية.

هدف البحث:

يهدف البحث إلي تطوير أسس خطط تنمية السياحة الترويحية بقطاع البحر الأحمر وجنوب سيناء في ضوء المتغيرات الدولية الحديثة من خلال التعرف على:

١- دور العاملين بالأجهزة السياحية (الهيئة العامة للتنمية السياحية، والهيئة العامة للتنشيط السياحي) في تطوير أسس خطط تنمية السياحة الترويحية بقطاع البحر الأحمر وجنوب سيناء في ضوء المتغيرات الدولية الحديثة.

- ٢- دور المستثمرين والعاملين في السياحة الترويحية بالفنادق والقرى والمنتجعات السياحية في تطوير أسس خطط تنمية السياحة الترويحية بقطاع البحر الأحمر وجنوب سيناء في ضوء المتغيرات الدولية الحديثة.
- ٣- دلالة الفروق بين متوسطي آراء أفراد عينة البحث وفق متغير آراء (الهيئة العامة للتنمية السياحية - الهيئة العامة للتنشيط السياحي)
- ٤- دلالة الفروق بين متوسطي آراء أفراد عينة البحث وفق متغير آراء (المستثمرين - العاملين) بالفنادق والقرى والمنتجعات السياحية بقطاع البحر الأحمر وجنوب سيناء.

فروض البحث:

- ١- ما دور العاملين بالأجهزة السياحية (الهيئة العامة للتنمية السياحية، والهيئة العامة للتنشيط السياحي) في تطوير أسس خطط تنمية السياحة الترويحية بقطاع البحر الأحمر وجنوب سيناء في ضوء المتغيرات الدولية الحديثة؟
- ٢- ما دور المستثمرين والعاملين في السياحة الترويحية بالفنادق والقرى والمنتجعات السياحية في تطوير أسس خطط تنمية السياحة الترويحية بقطاع البحر الأحمر وجنوب سيناء في ضوء المتغيرات الدولية الحديثة؟
- ٣- هل توجد فروق دالة إحصائياً بين متوسطات آراء أفراد عينة البحث وفق متغير آراء (الهيئة العامة للتنمية السياحية - الهيئة العامة للتنشيط السياحي)؟
- ٤- هل توجد فروق دالة إحصائياً بين متوسطات آراء أفراد عينة البحث وفق متغير آراء (المستثمرين - العاملين) بالفنادق والقرى والمنتجعات السياحية بقطاع البحر الأحمر وجنوب سيناء؟

مصطلحات البحث:

التطوير: Development:

التطوير هو عملية تخلق النمو والتقدم والتغيير الإيجابي أو إضافة المكونات المادية والاقتصادية والبيئية والاجتماعية والديموغرافية والغرض منها هو ارتفاع مستوى ونوعية حياة السكان، وخلق أو توسيع الدخل الإقليمي المحلي وخلق فرص العمل، دون الإضرار بموارد البيئة والتطوير مرئي ومفيد، وليس بالضرورة على أن يحدث على الفور، ويتضمن جانباً من تغيير الجودة وتهيئة الظروف لمواصلة هذا التغيير. (24)

الخطط: The plans:

الإعداد المقدم لما يجب عمله، زمانه، ومكانه، وأدوات التنفيذ، والأفراد القائمون على أمر التنفيذ. (2: 89)

التنمية: Development

هي عملية التجديد المستمر وتحسين مستوى الأداء من خلال أداء العاملين والأداء الآلي وإدخال خدمات جديدة مطلوبة من المستفيدين لجذب الأسواق الجديدة والمستفيدين الجدد. (3)

التنمية السياحية: Tourism development:

مختلف البرامج والخطط التي تهدف الى تحقيق الزيادة المستمرة، والمتوازنة في الموارد السياحية، وتعميق وترشيد الإنتاجية في القطاع السياحي، وهي عملية مركبة ومتشعبة تضم عدة عناصر متصلة ببعضها ومتداخلة مع بعضها البعض تقوم على محاولة علمية، وتطبيقية للوصول الى الاستغلال الأمثل لعناصر الإنتاج السياحي، وربط ذلك بعناصر البيئة وتنمية مصادر الثروة البشرية للقيام بدورها في برامج التنمية. (1: 31)

السياحة الترويحية : Recreational tourism :

تتضمن السياحة الترويحية العديد من الأنشطة والرياضات والهوايات وتخدم أغراضاً متباينة وتشبع احتياجات متنوعة في آن واحد بهدف الراحة والاستجمام بعيداً عن روتين الحياة، وتستحوذ على النصيب الأكبر من حركة السياحة العالمية. (11: 26)

تنمية السياحة الترويحية: Recreational tourism development:

تعظيم الدور الذي يمكن أن يقوم به النشاط السياحي الترويحي في نمو الاقتصاد الوطني من حيث تحسين ميزان المدفوعات، وزيادة موارد الدولة من العملات الأجنبية والمحلية وخلق فرص عمل جديدة مباشرة وغير مباشرة وزيادة التوسع في الفنادق والقرى والمنتجعات السياحية وما تتضمنه من إمكانات للسياحة الترويحية وخلق مناطق جذب جديدة.*

قطاع البحر الأحمر وجنوب سيناء : The Red Sea and South Sinai sector:

قطاع يقع على شواطئ البحر الأحمر ويعتبران من أهم وأكثر القطاعات استقبالاً للسائحين الدوليين في جمهورية مصر العربية يتميز بوجود المياه الصافية التي تصل الرؤية تحت سطحها الى أكثر من 30 متراً بجانب أعلى قمم جبال في مصر وهي سلاسل جبال البحر الأحمر وأهم المدن بالقطاع هي مدينة شرم الشيخ،

الغردقة، طابا، سفاجا، مرسى علم، رأس سدر، رأس غارب، ذهب، العين السخنة، برنيس، القصير، الجونة، نويبع، سانت كاترين. (12: 93-109)

المتغيرات الدولية الحديثة: Modern international variables

مجموعة من العناصر ذات التأثير المباشر والغير مباشر على حركة السياحة في العالم وتشمل العولمة السياحية، الجاتس (GATS)، التكنولوجيا، الأحداث والمتغيرات الأمنية والسياسية. (3)

*تعريف إجرائي

الدراسات المرجعية:

قام إيدى توكمشبا وآخرون (2011م) (15) بدراسة بعنوان " التدريب والتعليم السياحي ، وتمكين المجتمع والمشاركة في التخطيط والتطوير السياحي. قضية أوغندا " بهدف التعرف على اثر التدريب والتعليم السياحي وتمكين المجتمع والمشاركة في التخطيط والتطوير السياحي على التنمية السياحية المستدامة، واستخدم الباحثون المنهج الوصفي في الدراسة، وكانت العينة عبارة عن مجموعة من السكان المحليين، واستخدم الباحثون المقابلة الشخصية والاستبيان كأدوات لجمع البيانات، وكانت من أهم نتائج الدراسة أن تمكين المجتمع والمشاركة في التخطيط والتطوير السياحي يساهم بشكل كبير في التخطيط السياحي وتمييزها وتطويرها.

قام دارين هود (2011م) (14) بدراسة بعنوان " الاتفاقية العامة للتجارة في الخدمات (GATS) وأثرها على السياحة المستدامة " بهدف دراسة أثر اتفاقية التحرر الجمركي الجاتس على السياحة المستدامة، استخدم الباحث المنهج الوصفي في الدراسة، وكانت العينة عبارة عن مجموعة من المستثمرين والعاملين في المجال السياحي، واستخدم الباحث المقابلة الشخصية والاستبيان كأدوات لجمع البيانات، وكانت من أهم نتائج الدراسة سعى بعض الدول من خلال تلك الاتفاقية الى السيطرة على سوق السياحة في العالم.

قامت سلوميه طبرى (2013م) (19) بدراسة بعنوان " تأثير عدم الاستقرار السياسي على السياحة: حالة تايلاند" بهدف استكشاف العلاقة بين عدم الاستقرار السياسي على صورة الوجهة والإدراك وسلوك المستهلك السياحي، واستخدمت الباحثة المنهج الوصفي في الدراسة، وكانت العينة عبارة عن مجموعة من المسؤولين بالجهات المعنية السياحية في تايلاند، واستخدمت الباحثة المقابلة الشخصية والاستبيان كأداة لجمع البيانات وكانت من أهم نتائج الدراسة أنه يوجد علاقة بين عدم الاستقرار السياسي وصورة الوجهة السياحية وإدراك وسلوك المستهلك تجاه النشاط السياحي لذا فان مديري المقصد بحاجة إلى العمل مع الحكومات لضمان الاستقرار السياسي، مما قد يؤدي إلى استمرار عائدات السياحة بصفة عامة والسياحة الترويجية بصفة خاصة.

قامت سكيبة بولال (2017م) (18) بدراسة بعنوان "تأثير الإرهاب على التنمية الاقتصادية المستدامة للسياحة في جزيرة كريت" بهدف تحديد آثار الإرهاب على الاقتصادية على التنمية السياحية، وخاصة في جزيرة كريت باليونان، واستخدمت الباحثة المنهج الوصفي في الدراسة، وكانت العينة عبارة عن مجموعة من المسؤولين بالجهات المعنية السياحية في اليونان، واستخدمت الباحثة المقابلة الشخصية والاستبيان كأداة لجمع البيانات وكانت من أهم نتائج الدراسة أن الإرهاب يؤثر سلباً على الدولة المضيفة والدول المحيطة والعكس صحيح كما أن له دور سلبي في عدم تحقيق الاستدامة السياحية للمقصد السياحي.

قام زاهد غديري وآخرون (2017م) (21) بدراسة بعنوان "هل يهتم الأمن في الطلب السياحي؟" تهدف الدراسة إلى بحث العلاقة بين الأمن والسياح الوافدين الدوليين، استخدم الباحثون المنهج الوصفي في الدراسة، وكانت العينة عبارة عن مسؤولين من 29 دولة متقدمة و45 دولة نامية خلال الفترة 2006-2012، واستخدموا المقابلة الشخصية والاستبيان كأدوات لجمع البيانات، وكانت من أهم نتائج الدراسة أن العلاقة بين جميع المؤشرات الفرعية الثلاثة للأمن والسياحة إيجابية وهامة في الدول المتقدمة بينما تكون سلبية ومهمة في البلدان النامية.

قامت سمر زغولي، عماد زعيم (2018م) (20) بدراسة بعنوان "السلوك المسؤول للسياح: دور العوامل الشخصية والسلطة العامة والتأثير على اختيار الوجهة" بهدف دراسة تأثير المشاركة الاجتماعية، والاهتمام بالسياحة المستدامة، وتأثير السلوك المسؤول على وجهة الاختيار، استخدم الباحثان المنهج الوصفي في الدراسة، وكانت العينة عبارة عن مجموعة من السائحين، استخدم الباحثان المقابلة الشخصية والاستبيان كأدوات لجمع البيانات، وكانت من أهم نتائج الدراسة أن للمشاركة الاجتماعية تأثير كبير على نمو وتطور السياحة.

قامت ريجينا ثيتسان (2019م) (17) بدراسة بعنوان "مشاركة المجتمع المحلي في التنمية السياحية: حالة قرية كاتس في ليسوتو" بهدف دراسة "أثر مشاركة المجتمع المحلي في التنمية السياحية: حالة قرية كاتس في ليسوتو، استخدم الباحث المنهج الوصفي في الدراسة، وكانت العينة عبارة عن 50 أسرة، استخدم الباحث المقابلة الشخصية والاستبيان كأدوات لجمع البيانات، وكانت من أهم نتائج الدراسة أن أحد العناصر المركزية للتنمية السياحية بصفة عامة والسياحة الترويحية بصفة خاصة هو تشجيع المجتمعات المحلية مشاركة لأنها جوهر لاستدامة صناعة السياحة.

قام نوشاد خان وآخرون (2020م) (16) بدراسة بعنوان "العوامل المؤثرة في صناعة السياحة وأثرها على الاقتصاد العالمي للعالم" تهدف الدراسة إلى دراسة العوامل التي تؤثر على صناعة السياحة إيجابياً وسلباً

كما تدرس أيضا تأثيرها على الاقتصاد العالمي للعالم، استخدم الباحثون المنهج الوصفي في الدراسة، وكانت العينة عبارة عن مجموعة من الخبراء والمسؤولين السياحيين، واستخدموا المقابلة الشخصية والاستبيان كأدوات لجمع البيانات، وكانت من أهم نتائج الدراسة أن هناك العديد من العوامل التي تؤثر على صناعة السياحة بشكل إيجابي وسلبي والتي تؤثر على المدى الطويل أو القصير على الاقتصاد العالمي بشكل سلبي وإيجابي. من بين هذه العوامل البنية التحتية المتطورة ومستوى الخدمات والأسعار.

قام أنكا باندوى وآخرون (2020م) (13) بدراسة بعنوان " العلاقة بين تنمية السياحة، جودة الحياة والأداء المستدام في دول الاتحاد الأوروبي " بهدف التعرف على العلاقة بين تنمية السياحة وجودة الحياة والأداء المستدام في الاتحاد الأوروبي، استخدم الباحث المنهج الوصفي في الدراسة، وكانت العينة عبارة عن مجموعة من المستثمرين والعاملين في المجال السياحي، استخدم الباحث المقابلة الشخصية والاستبيان كأدوات لجمع البيانات، وكانت من أهم نتائج الدراسة، أن التنمية السياحية للنشاط (العرض) يجب ان تتناسب مع حجم الطلب عليه.

قام رأفت بكري (2020) (4) بدراسة بعنوان " تنشيط حركة السياحة الترويجية البولندية في جمهورية مصر العربية" تهدف الدراسة الى تنشيط حركة السياحة الترويجية البولندية الوافدة الى جمهورية مصر العربية، استخدم الباحث المنهج الوصفي في الدراسة، وكانت العينة عبارة عن 197 فرداً من مسؤولي المكتب السياحي المصري بوارسو، الهيئة المصرية الامة لتنشيط السياحة، منظم الرحلات وشركات السياحة البولندية الكبرى، الوكالات السياحية البولندية، السائحين البولنديين اختيرت بالطريقة العمدية العشوائية، واستخدم الباحث المقابلة الشخصية وتحليل المحتوى والوثائق والاستبيان كأدوات لجمع البيانات، وكانت من أهم نتائج الدراسة أن الصورة الذهنية المأخوذة عن مصر نتيجة بعض الأحداث الإرهابية توحى للسائح بضعف الأمن والأمان وعدم الاستقرار.

إجراءات البحث :-

1- منهج البحث :

استخدم الباحث المنهج الوصفي.

2- مجتمع البحث :

يتحدد مجتمع البحث في كلاً من العاملين بالأجهزة السياحية (الهيئة العامة للتنمية السياحية، والهيئة العامة للتنشيط السياحي)، المستثمرين والعاملين في السياحة الترويجية بالفنادق والقرى والمنتجات السياحية بقطاع البحر الأحمر وجنوب سيناء.

3- عينة البحث

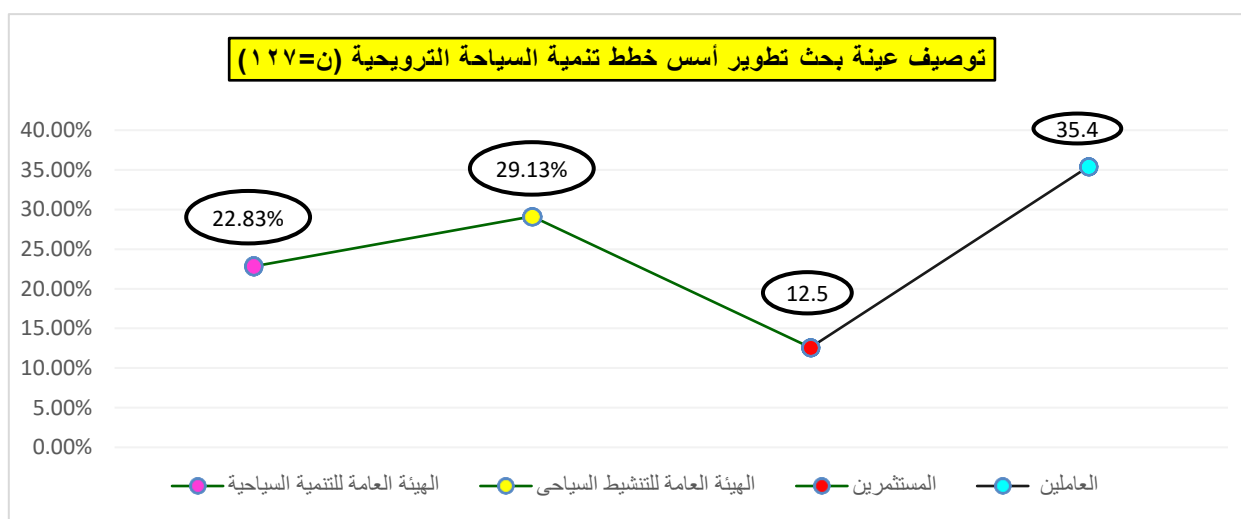
اختيرت بالطريقة العمدية وبلغ قوامها (127) من العاملين بالأجهزة السياحية (الهيئة العامة للتنمية السياحية، والهيئة العامة للتنشيط السياحي)، المستثمرين والعاملين في السياحية الترويحية بالفنادق والقرى والمنتجعات السياحية بقطاع البحر الأحمر وجنوب سيناء، كعينة أساسية و(32) كعينة استطلاعية.

جدول (1)

توصيف عينة بحث تطوير أسس خطط تنمية السياحة الترويحية

بقطاع البحر الأحمر وجنوب سيناء في ضوء المتغيرات الدولية الحديثة (ن=127)

م	اسم العينة	الجهة	عدد العاملين	النسبة المئوية
-1	العاملين بالأجهزة السياحية	الهيئة العامة للتنمية السياحية	29	22.83%
		الهيئة العامة للتنشيط السياحي	37	29.13%
-2		المستثمرين في السياحة الترويحية بالفنادق والقرى والمنتجعات السياحية بقطاع البحر الأحمر وجنوب سيناء	16	12.59%
		العاملين في السياحة الترويحية بالفنادق والقرى والمنتجعات السياحية بقطاع البحر الأحمر وجنوب سيناء	45	35.43%



شكل (4) توصيف عينة بحث تطوير أسس خطط تنمية السياحة الترويحية بقطاع البحر الأحمر وجنوب سيناء

في ضوء المتغيرات الدولية الحديثة (ن=127)

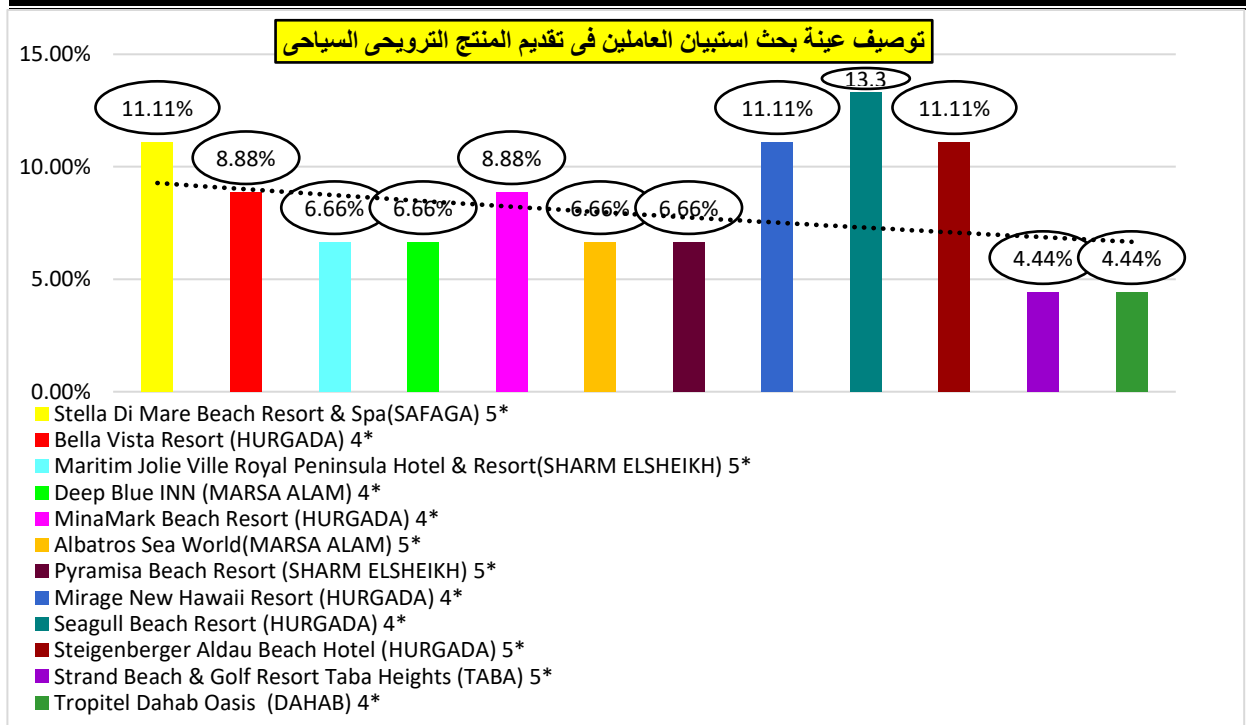
جدول (2)

توصيف عينة بحث العاملين في السياحة الترويحية

بالفنادق والقرى والمنتجعات السياحية بقطاع البحر الأحمر وجنوب سيناء حول تطوير

أسس خطط تنمية السياحة الترويحية بقطاع البحر الأحمر وجنوب سيناء في ضوء المتغيرات الدولية الحديثة (ن=45)

النسبة المئوية	عدد افراد العينة	المنشأة السياحية	م
11.11%	5	Stella Di Mare Beach Resort & Spa(SAFAGA) 5*	-1
8.88%	4	Bella Vista Resort (HURGADA) 4*	-2
6.66%	3	Maritim Jolie Ville Royal Peninsula Hotel & Resort(SHARM ELSHEIKH) 5*	-3
6.66%	3	Deep Blue INN (MARSA ALAM) 4*	-4
8.88%	4	MinaMark Beach Resort (HURGADA) 4*	-5
6.66%	3	Albatros Sea World(MARSA ALAM) 5*	-6
6.66%	3	Pyramisa Beach Resort (SHARM ELSHEIKH) 5*	-7
11.11%	5	Mirage New Hawaii Resort (HURGADA) 4*	-8
13.33%	6	Seagull Beach Resort (HURGADA) 4*	-9
11.11%	5	Steigenberger Aldau Beach Hotel (HURGADA) 5*	-10



4.44%	2	Strand Beach & Golf Resort Taba Heights (TABA) 5*	-11
4.44%	2	Tropitel Dahab Oasis (DAHAB) 4*	-12
100%	45	الإجمالي	

شكل (5) توصيف عينة بحث العاملين في السياحة الترويحية بالفنادق والقرى والمنتجعات السياحية بقطاع البحر الأحمر وجنوب سيناء حول تطوير أسس خطط تنمية السياحة الترويحية بقطاع البحر الأحمر وجنوب سيناء في ضوء المتغيرات الدولية الحديثة (ن=45)

من الجدول (1)، (2) وشكل (4)، (5) يتضح أن:

عدد العاملين بالأجهزة السياحية من الهيئة العامة للتنمية السياحية بلغ (29) فرداً بنسبة مئوية (22.83%) من العينة قيد البحث، العاملين بالأجهزة السياحية من الهيئة العامة للتنشيط السياحي بلغ عددهم (37) فرداً بنسبة مئوية (29.13%) من العينة قيد البحث، المستثمرين في السياحة الترويحية بالفنادق والقرى والمنتجعات السياحية بقطاع البحر الأحمر وجنوب سيناء بلغ عددهم (16) فرداً بنسبة مئوية (12.59%) من العينة قيد البحث، العاملين في السياحة الترويحية بالفنادق والقرى والمنتجعات السياحية بقطاع البحر الأحمر وجنوب سيناء بلغ عددهم (45) فرداً بنسبة مئوية (35.43%) من العينة قيد البحث.

4- أدوات جمع البيانات:

قام الباحث باستخدام الأدوات التالية في جمع البيانات وهي المقابلة الشخصية، تحليل المحتوى والوثائق، استمارة الاستبيان من خلال الاطلاع على الأبحاث والدراسات والكتب العلمية المرتبطة بالبحث متمثلة في (كتب ومراجع ودراسات مرتبطة بتطوير أسس خطط تنمية السياحة الترويحية بقطاع البحر الأحمر وجنوب سيناء في ضوء المتغيرات الدولية الحديثة). ومن خلال القراءات النظرية والدراسات المرجعية واستطلاع آراء عدد (9) خبراء مرفق (أ) في مجالات الترويج والسياحة، الإقتصاد أعد الباحث الاستبيان الخاص بتطوير أسس خطط تنمية السياحة الترويحية بقطاع البحر الأحمر وجنوب سيناء في ضوء المتغيرات الدولية الحديثة واحتوى على محورين هما: دور العاملين بالأجهزة السياحية (الهيئة العامة للتنمية السياحية، والهيئة العامة للتنشيط السياحي) في تطوير أسس خطط تنمية السياحة الترويحية بقطاع البحر الأحمر وجنوب سيناء في ضوء المتغيرات الدولية الحديثة، دور المستثمرين والعاملين في السياحة الترويحية بالفنادق والقرى والمنتجعات السياحية في تطوير أسس خطط تنمية السياحة الترويحية بقطاع البحر الأحمر وجنوب سيناء في ضوء المتغيرات الدولية الحديثة.

قام الباحث بعرض الاستبيان المقترح على (9) من الخبراء المتخصصون في مجالات الترويج والسياحة والإقتصاد من خلال استمارة استطلاع رأى الخبراء حول الاستبيان لإبداء الرأى عن مدى مناسبتها لتطبيق البحث، وقد ارتضى الباحث البقاء على المحاور التي تحوز على نسبة 75% فأكثر جدول(3).

جدول (3)

النسبة المئوية لآراء السادة الخبراء حول محاور استبيان تطوير

أسس خطط تنمية السياحة الترويحية بقطاع البحر الأحمر وجنوب سيناء في ضوء المتغيرات الدولية الحديثة (ن = 9)

م	محاور الاستبيان	موافق	موافق مع صياغة	غير موافق	النسبة المئوية
إستبيان العاملين بالأجهزة السياحية					
1-	دور العاملين بالأجهزة السياحية (الهيئة العامة للتنمية السياحية، والهيئة العامة للتنشيط السياحي) في تطوير أسس خطط تنمية السياحة الترويحية بقطاع البحر الأحمر وجنوب سيناء في ضوء المتغيرات الدولية الحديثة	9	0	0	%100
إستبيان المستثمرين والعاملين في السياحة الترويحية بالفنادق والقرى والمنتجعات السياحية					
3-	دور المستثمرين والعاملين في السياحة الترويحية بالفنادق والقرى والمنتجعات السياحية في تطوير أسس خطط تنمية السياحة الترويحية بقطاع البحر الأحمر وجنوب سيناء في ضوء المتغيرات الدولية الحديثة.	8	1	0	%100

يوضح جدول(3) ترتيب محاور الاستبيان والنسبة المئوية لآراء الخبراء حول مناسبة محاور الاستبيان لعينة البحث حيث بلغت النسبة المئوية لاتفاق آراء الخبراء (100%)، وبناءً على آراء الخبراء تم التوصل إلى محاور الاستبيان في صورتها النهائية مرفق (ج) وتم وضع العبارات الخاصة لكل محور، وتم عرضها على الخبراء لاستطلاع رأيهم في مدى مناسبة العبارات وملاءمتها لكل محور من المحاور.

جدول (4)

النسبة المئوية لآراء الخبراء وفق الصورة الأولية لعبارات استبيان العاملين

بالأجهزة السياحية (الهيئة العامة للتنمية السياحية، والهيئة العامة للتنشيط السياحي) قيد البحث (ن = 9)

م	العبارات	موافق	غير موافق	النسبة المئوية
المحور الأول : دور العاملين بالأجهزة السياحية (الهيئة العامة للتنمية السياحية، والهيئة العامة للتنشيط السياحي) في تطوير أسس خطط تنمية السياحة الترويحية بقطاع البحر الأحمر وجنوب سيناء في ضوء المتغيرات الدولية الحديثة.				
1-	تنفق الأسس والركائز الحالية لتنمية السياحة الترويحية بقطاع البحر الأحمر وجنوب سيناء مع أحدث اتجاهات التنمية السياحية (التنمية المستدامة).	9	-	%100
2-	الأسس المتبعة حالياً في تنمية السياحة الترويحية بقطاع البحر الأحمر وجنوب سيناء هي:	9	-	%100
	-			

1/2	☒	تنشيط حركة السياحة الترويجية الدولية بقطاع البحر الأحمر وجنوب سيناء مع مراعاة حقوق السائح الأجنبي.	9	-	100%
2/2	☒	زيادة حجم الاستثمار في السياحة الترويجية بقطاع البحر الأحمر وجنوب سيناء مع وجود شهادات للجودة الشاملة.	9	-	100%
3/2	☒	رفع درجة الوعي السياحي الترويجي والبيئي بقطاع البحر الأحمر وجنوب سيناء.	7	2	77.77%

تابع جدول (4)

النسبة المئوية لآراء الخبراء وفق الصورة الأولى لعبارات استبيان العاملين

بالأجهزة السياحية (الهيئة العامة للتنمية السياحية، والهيئة العامة للتنشيط السياحي) قيد البحث (ن = 9)

م	العبارات	موافق	غير موافق	النسبة المئوية
4/2	☒ الاتجاه نحو مشاركة المجتمع في صنع قرارات تنمية السياحة الترويجية بقطاع البحر الأحمر وجنوب سيناء.	9	-	100%
5/2	☒ رفع مستوى خدمات السياحة الترويجية، البنية التحتية، تنوع المنتج الترويجي السياحي بقطاع البحر الأحمر وجنوب سيناء.	9	-	100%
6/2	☒ دراسة العرض والطلب على السياحة الترويجية وموارد قطاع البحر الأحمر وجنوب سيناء المتاحة.	9	-	100%
-3	يراعى عند وضع خطط تنمية السياحة الترويجية بقطاع البحر الأحمر وجنوب سيناء أن تكون من المرنة بحيث تتوافق مع التغيير المستمر للطلب على السياحة الترويجية.	9	-	100%
-4	يتم وضع خطة تنمية السياحة الترويجية بقطاع البحر الأحمر وجنوب سيناء. وفق مفهوم التخطيط الإستراتيجي.	9	-	100%
-5	ضرورة مشاركة المجتمع المحلي في وضع خطط تنمية السياحة الترويجية بقطاع البحر الأحمر وجنوب سيناء.	9	-	100%
-6	أي الأساليب الآتية يتم اتباعها؟	9	-	100%
1/6	☒ نشر صناديق للاقتراحات في مناطق تنمية السياحة الترويجية بقطاع البحر الأحمر وجنوب سيناء.	9	-	100%
2/6	☒ اللقاء مع الجماعات الشعبية	9	-	100%
3/6	☒ اللقاء مع ممثلي الجماعات الشعبية	9	-	100%
4/6	☒ عبر وسائل الاتصال السمعية والبصرية	9	-	100%
5/6	☒ عبر الانترنت	9	-	100%
6/6	☒ غير ما سبق	8	1	88.88%
-7	تعد بيئة ممارسة أنشطة السياحة الترويجية الخالية من التلوث أحد ركائز التنمية المستدامة للسياحة الترويجية. هل يراعى عند تنفيذ مشروعات تنمية السياحة الترويجية بقطاع البحر الأحمر وجنوب سيناء استخدام تقنيات لا تتعارض مع الاشتراطات البيئية.	9	-	100%
-8	يتطلب نجاح خطة تنمية السياحة الترويجية بقطاع البحر الأحمر وجنوب سيناء اعداد برامج مسبقة لتوعية المجتمعات المحلية.	9	-	100%
-9	يتم تنفيذ هذه البرامج عن طريق:	9	-	100%
1/9	☒ مختلف وسائل الاعلام والمهرجانات السياحية في القطاع.	9	-	100%
2/9	☒ عقد ندوات بالمدارس والجامعات.	9	-	100%

3/9	<input checked="" type="checkbox"/>	توعية العاملين في مواقع السياحة الترويجية من المجتمع المدني.	9	-	100%
4/9	<input checked="" type="checkbox"/>	مشاركة الجمعيات الأهلية ورجال الأعمال	9	-	100%
5/9	<input checked="" type="checkbox"/>	إستقطاب قادة الرأي	9	-	100%
6/9	<input checked="" type="checkbox"/>	تنظيم دورات تدريبية للعاملين بالأجهزة السياحية	9	-	100%
7/9	<input checked="" type="checkbox"/>	لا أعرف	7	2	77.77%

تابع جدول (4)

النسبة المئوية لآراء الخبراء وفق الصورة الأولية لعبارات استبيان العاملين

بالأجهزة السياحية (الهيئة العامة للتنمية السياحية، والهيئة العامة للتنشيط السياحي) قيد البحث (ن = 9)

م	العبـارات	موافق	غير موافق	النسبة المئوية
-10	العاملين في الأجهزة السياحية وبصفة خاصة هيئة تنمية السياحة على دراية مستمرة بالتغيرات الحديثة التي تطرأ على خطط تنمية السياحة الترويجية بقطاع البحر الأحمر وجنوب سيناء .	9	-	100%
-11	يمكن التعرف على تلك التغيرات من خلال :	9	-	100%
1/11	<input checked="" type="checkbox"/> دراسات الهيئات العالمية، بيوت الخبرة، المشاركة في المؤتمرات العالمية.	9	-	100%
2/11	<input checked="" type="checkbox"/> متابعة الأحداث اليومية في الصحف.	9	-	100%
3/11	<input checked="" type="checkbox"/> النشرات التي تصدرها وزارة السياحة وتقديرات القادة	9	-	100%
4/11	<input checked="" type="checkbox"/> الدورات التدريبية والبعثات الخارجية	9	-	100%
5/11	<input checked="" type="checkbox"/> الاجتماع بالمستثمرين	9	-	100%
6/11	<input checked="" type="checkbox"/> لا أعرف	7	2	77.77%
-12	أسباب إعاقة تنمية الوعي لدى العاملين في الأجهزة السياحية بالتغيرات الدولية	9	-	100%
1/12	<input checked="" type="checkbox"/> لا يوجد حافظ مادي	9	-	100%
2/12	<input checked="" type="checkbox"/> ضعف العلاقة بين القادة ومرؤوسهم	9	-	100%
3/12	<input checked="" type="checkbox"/> ضعف المخصصات المالية لإقامة ندوات وبرامج تدريبية للعاملين.	9	-	100%
4/12	<input checked="" type="checkbox"/> لا أعرف	7	2	77.77%
-13	هناك آلية محددة تسمح للعاملين بهيئة تنمية السياحة بإبداء الاقتراحات والأفكار المختلفة عند وضع خطط تنمية السياحة الترويجية بقطاع البحر الأحمر وجنوب سيناء .	9	-	100%
-14	هناك حوافز مادية أو معنوية تشجع العاملين على إعداد الأبحاث والدراسات التي تخدم تنمية السياحة الترويجية بقطاع البحر الأحمر وجنوب سيناء .	9	-	100%
-15	أحدث التغيرات الدولية الحديثة المؤثرة على خطط تنمية السياحة الترويجية بقطاع البحر الأحمر وجنوب سيناء .	9	-	100%
1/15	<input checked="" type="checkbox"/> التكتلات السياحية وفق الأسواق السياحية الجديدة	9	-	100%
2/15	<input checked="" type="checkbox"/> التغيرات التي تطرأ على طلب السياحة الترويجية	9	-	100%
3/15	<input checked="" type="checkbox"/> التغيرات العالمية الاقتصادية	9	-	100%
4/15	<input checked="" type="checkbox"/> التغيرات العالمية السياسية	9	-	100%
5/15	<input checked="" type="checkbox"/> التغيرات العالمية الأمنية وأحداث الإرهاب.	9	-	100%
6/15	<input checked="" type="checkbox"/> زيادة الاستثمارات داخل جمهورية مصر العربية في اطار تطبيق اتفاقية الجاتس.	9	-	100%

جدول (5)

النسبة المئوية لآراء الخبراء وفق الصورة الأولى لعبارات استبيان المستثمرين والعاملين

في السياحة الترويحية بالفنادق والقرى والمنتجعات السياحية بقطاع البحر الأحمر وجنوب سيناء قيد البحث (ن = 9)

م	العبارات	موافق	غير موافق	النسبة المئوية
المحور الثانى : دور المستثمرين والعاملين في السياحة الترويحية بالفنادق والقرى والمنتجعات السياحية في تطوير أسس خطط تنمية السياحة الترويحية بقطاع البحر الأحمر وجنوب سيناء في ضوء المتغيرات الدولية الحديثة.				
-1	يتم اطلاع المستثمر في السياحة الترويحية بصفة مستمرة على برامج تنمية السياحة الترويحية الموضوعه من قبل الأجهزة السياحية.	9	-	%100
-2	اطلعتك هيئة التنمية السياحية مع كل أو بعض الاعتبارات التالية قبل تنفيذ مشروعك بقطاع السياحة الترويحية	9	-	%100
1/2	<input checked="" type="checkbox"/> اعتبارات اقتصادية	9	-	%100
2/2	<input checked="" type="checkbox"/> اعتبارات أمنية	9	-	%100
3/2	<input checked="" type="checkbox"/> اعتبارات سياسية	9	-	%100
4/2	<input checked="" type="checkbox"/> اعتبارات اجتماعية	9	-	%100
5/2	<input checked="" type="checkbox"/> اعتبارات بيئية	8	1	%88.88
-3	هل تهتم بتنفيذ تلك الاعتبارات في مشروعك بقطاع السياحة الترويحية	7	2	%77.77
-4	كان من شروط حصولك على ترخيص انشاء مشروعك فى السياحة الترويحية استخدام التقنية البيئية السليمة	9	-	%100
-5	تتم برامج تنمية السياحة الترويحية بقطاع البحر الأحمر وجنوب سيناء في ضوء أحدث اتجاهات التنمية والمتغيرات الدولية الحديثة	9	-	%100
-6	أحدث الاتجاهات والمتغيرات المؤثرة على تنمية السياحة الترويحية بقطاع البحر الأحمر وجنوب سيناء هي	9	-	%100
1/6	<input checked="" type="checkbox"/> تطبيق اتفاقية الجاتس	9	-	%100
2/6	<input checked="" type="checkbox"/> تغير نوعية وميول السائح	9	-	%100
3/6	<input checked="" type="checkbox"/> الاهتمام بالبيئة والعودة الى الطبيعة	7	2	%77.77
-7	تطبيق اتفاقية الجاتس له تأثير سلبي على تنمية السياحة الترويحية بقطاع البحر الأحمر وجنوب سيناء	9	-	%100
-8	تسير تنمية السياحة الترويحية بقطاع البحر الأحمر وجنوب سيناء مع التغير المستمر للطلب عليها	9	-	%100
-9	أبرز التغيرات الحالية المؤثرة على حجم الطلب على السياحة الترويحية بقطاع البحر الأحمر وجنوب سيناء	9	-	%100

1/9	<input checked="" type="checkbox"/>	تغير نوعية السائح وانخفاض مستواه الثقافي والمادى	9	-	100%
2/9	<input checked="" type="checkbox"/>	الظروف السياسية والأمنية المحيطة بالمنطقة	9	-	100%
3/9	<input checked="" type="checkbox"/>	ظهور مقاصد سياحية جديدة ومتميزة في مجال السياحة الترويحية مثل دولة الإمارات	8	1	88,88%
4/9	<input checked="" type="checkbox"/>	انخفاض جودة المنتج السياحي الترويحي والمعاملة السيئة من قبل بعض المواطنين المحليين	8	1	88,88%

تابع جدول (5)

النسبة المئوية لآراء الخبراء وفق الصورة الأولية لعبارات استبيان المستثمرين والعاملين

في السياحة الترويحية بالفنادق والقرى والمنتجعات السياحية بقطاع البحر الأحمر وجنوب سيناء قيد البحث (ن = 9)

م	العبارات	موافق	غير موافق	النسبة المئوية
10-	تزداد أهمية وعى المجتمعات المحلية ومشاركتهم في اتخاذ قرارات تنمية السياحة الترويحية ضرورة لنجاح مشروعات السياحة الترويحية بقطاع البحر الأحمر وجنوب سيناء	9	-	100%
11-	تبدل الأجهزة السياحية جهوداً كافية تدعم وعى ومشاركة المجتمعات المحلية في نجاح برامج تنمية السياحة الترويحية بقطاع البحر الأحمر وجنوب سيناء	9	-	100%
12-	أستشعر من العاملين بالأجهزة السياحية بأنهم على وعى كبير بكل ما هو جديد من متغيرات واتجاهات تؤثر على تنمية السياحة الترويحية بقطاع البحر الأحمر وجنوب سيناء	8	1	88,88%
13-	يتم مشاركتي عند اتخاذ قرارات تخص تنمية السياحة الترويحية بقطاع البحر الأحمر وجنوب سيناء .	9	-	100%
14-	فى رأيك أهم العقبات التي تعوق التنسيق بين المستثمر والأجهزة السياحية هي	9	-	100%
1/14	<input checked="" type="checkbox"/> البيروقراطية وعدم تقدير أهمية المستثمر	9	-	100%
2/14	<input checked="" type="checkbox"/> عدم وجود سياسة موحدة من قبل وزارة السياحة تسعى الى تحقيق هذا التنسيق	9	-	100%
3/14	<input checked="" type="checkbox"/> لا أعرف	7	2	77,77%
15	مقترحاتكم لإزالة هذه العقبات هي	9	-	100%
1/15	<input checked="" type="checkbox"/> ضرورة توعية العاملين بالسياحة الترويحية بقطاع البحر الأحمر وجنوب سيناء بأهمية المستثمر السياحي	9	-	100%
2/15	<input checked="" type="checkbox"/> تبسيط إجراءات الاستثمار وتوحيد جهات التعامل مع المستثمر	9	-	100%
3/15	<input checked="" type="checkbox"/> أن يكون وزير السياحة والآثار هو رئيس المجلس الأعلى للسياحة	9	-	100%
4/15	<input checked="" type="checkbox"/> تحديد آلية تسمح بمشاركة المستثمر فى السياحة الترويحية في اتخاذ قرارات تنمية السياحة الترويحية بقطاع البحر الأحمر وجنوب سيناء	9	-	100%
5/15	لا يوجد	7	2	77,77%

وبناءً على آراء السادة الخبراء تم قبول العبارات الحاصلة على نسبة موافقة (75%) فأكثر، وبذلك

بلغ عدد العبارات الخاصة بالاستبيانين (30) عبارة موزعة على كل محور من المحاور.

وضع الباحث ميزان تقدير ثنائى (ميزان ثرستون) للاستجابات على عبارات الاستبيانات وهى كالتالى

(استبيان دور العاملين بالأجهزة السياحية (الهيئة العامة للتنمية السياحية، والهيئة العامة للتنشيط السياحي) في

تطوير أسس خطط تنمية السياحة الترويحية بقطاع البحر الأحمر وجنوب سيناء في ضوء المتغيرات الدولية الحديثة)، استبيان دور المستثمرين والعاملين في السياحة الترويحية بالفنادق والقرى والمنتجعات السياحية في تطوير أسس خطط تنمية السياحة الترويحية بقطاع البحر الأحمر وجنوب سيناء في ضوء المتغيرات الدولية الحديثة) وفقاً لما يلي : نعم وتقدر بـ (ثلاث درجات)، لا وتقدر بـ (درجة واحدة).

المعاملات العلمية للاستبيان:

حساب معامل الصدق لاستبيان تطوير أسس خطط تنمية السياحة الترويحية بقطاع البحر الأحمر

وجنوب سيناء في ضوء المتغيرات الدولية الحديثة

عن طريق صدق الاتساق الداخلي للتحقق من مدى ملائمة عبارات الاستبيانين، قام الباحث بتطبيق الاستبيان على عينة استطلاعية قوامها (32) فرداً وهي كالتالي (5 من الهيئة العامة للتنمية السياحية، 7 من الهيئة العامة للتنشيط السياحي (مج = 12))، (4 من المستثمرين في السياحة الترويحية، 16 من العاملين في السياحة الترويحية بقطاع البحر الأحمر وجنوب سيناء (مج=20)) في الفترة من (1-10-2019م) إلى (3-11-2019م).

وإستخدام الباحث معامل الارتباط لحساب صدق الإتساق الداخلي من من خلال إيجاد معامل الارتباط البسيط لبيرسون Person بين كل عبارة والمحور الخاص بها. كما هو موضح بالجدول (6).

جدول (6)

معامل الارتباط بين العبارات والمحاور الخاصة بها قيد البحث (ن = 32)

المحور الأول/ الاستبيان الأول (ن = 12)							
المحور	العبارة	المحور	العبارة	المحور	العبارة	المحور	العبارة
.602	2/12	.719	5/9	.728	2/6	.602	-1
.780	3/12	.620	6/9	.728	3/6	.757	1/2
.571	4/12	.448	7/9	.711	4/6	.611	2/2
.642	-13	.641	-10	.576	5/6	.580	3/2
.812	-14	.635	1/11	.759	6/6	.696	4/2
.653	1/15	.726	2/11	.728	-7	.738	5/2
.653	2/15	.594	3/11	.653	-8	.870	6/2
.676	3/15	.603	4/11	.719	1/9	.576	-3
.729	4/15	.711	5/11	.824	2/9	.860	-4
.791	5/15	.509	6/11	.659	3/9	.770	-5
.829	6/15	.594	1/12	.620	4/9	.764	1/6
قيمة ر الجدولية عن مستوى 0,05 = 0,576							
المحور الثاني/ الاستبيان الثاني (ن = 20)							
المحور	العبارة	المحور	العبارة	المحور	العبارة	المحور	العبارة
.439	3/14	.895	3/9	.740	-5	.895	-1
.840	1/15	.891	4/9	.713	1/6	.895	1/2

.877	2/15	.686	-10	.565	2/6	.556	2/2
.620	3/15	.730	-11	.881	3/6	.771	3/2
.891	4/15	.634	-12	.730	-7	.661	4/2
.442	5/15	.650	-13	.730	-8	.616	5/2
		.506	1/14	.501	1/9	.617	-3
		.743	2/14	.771	2/9	.808	-4

قيمة ر الجدولية عن مستوى 0,05 = 0,444

من جدول (6) يتضح أن:

- وجود ارتباط دال إحصائياً بين العبارات والدرجة الكلية لكل محور/ استبيان من الاستبيانين حيث أن قيمة (ر) المحسوبة أكبر من قيمتها الجدولية عند مستوى معنوية (0.05)، مما يشير إلى صدق الاتساق الداخلي، وبناءً على نتائج صدق عبارات الاستبيانين تم حذف مجموعة من العبارات الغير دالة إحصائياً (عبارة رقم 7/9، 6/11، 4/12 بالمحور/ الاستبيان الأول (الأجهزة السياحية) (الهيئة العامة للتنمية السياحية، والهيئة العامة للتنشيط السياحي)) (3/14، 5/15 بالمحور/ الاستبيان الثاني (المستثمرين والعاملين في السياحة الترويحية بالفنادق والقرى والمنتجعات السياحية)) حيث أن قيمة (ر) المحسوبة أقل من قيمتها الجدولية عند مستوى معنوية (0.05).

حساب معامل الثبات لاستمارة الاستبيان الخاصة بدور العاملين بالأجهزة السياحية (الهيئة العامة للتنمية السياحية، والهيئة العامة للتنشيط السياحي) في تطوير أسس خطط تنمية السياحة الترويحية بقطاع البحر الأحمر وجنوب سيناء في ضوء المتغيرات الدولية الحديثة.

استخدم الباحث معامل ألفا كرونباخ (Cronbach's Alpha) لحساب معامل ثبات الاستبيان، وذلك بتطبيقه على مجموعة الدراسة الاستطلاعية وعددهم (12) من العاملين بالأجهزة السياحية (الهيئة العامة للتنمية السياحية، والهيئة العامة للتنشيط السياحي) وتم حساب معامل الثبات للاستبيان كما هو موضح بجدول (7).

جدول (7)

ثبات محور استبيان دور العاملين بالأجهزة السياحية

(الهيئة العامة للتنمية السياحية، والهيئة العامة للتنشيط السياحي) في تطوير أسس خطط

تنمية السياحة الترويحية بقطاع البحر الأحمر وجنوب سيناء في ضوء المتغيرات الدولية الحديثة قيد البحث (ن = 12)

م	المحور	المفردات	ثبات Cronbach's Alpha
-1	دور العاملين بالأجهزة السياحية (الهيئة العامة للتنمية السياحية، والهيئة العامة للتنشيط السياحي) في تطوير أسس خطط تنمية السياحة الترويحية بقطاع البحر الأحمر وجنوب سيناء في ضوء المتغيرات الدولية الحديثة.	15	.765

قيمة ر الجدولية عن مستوى $0,05 = 0,576$

من جدول (7)، يتضح: ثبات الاستبيان، حيث بلغ معامل ثبات محور استبيان العاملين بالأجهزة السياحية (الهيئة العامة للتنمية السياحية، والهيئة العامة للتنشيط السياحي) بطريقة ألفا كرونباخ (0.765) مما يشير لإرتفاع معامل ثبات الإستبيان.

حساب معامل الثبات لاستمارة الاستبيان الخاصة بدور المستثمرين والعاملين في السياحة الترويحية بالفنادق والقرى والمنتجعات السياحية في تطوير أسس خطط تنمية السياحة الترويحية بقطاع البحر الأحمر وجنوب سيناء في ضوء المتغيرات الدولية الحديثة.

استخدم الباحث معامل ألفا كرونباخ (Cronbach's Alpha) لحساب معامل ثبات الاستبيان، وذلك بتطبيقه على مجموعة الدراسة الاستطلاعية وعددهم (20) من المستثمرين والعاملين في السياحة الترويحية بالفنادق والقرى والمنتجعات السياحية وتم حساب معامل الثبات للاستبيان كما هو موضح بجدول (8).

جدول(8)

ثبات محور استبيان بدور المستثمرين والعاملين

في السياحة الترويحية بالفنادق والقرى والمنتجعات السياحية في تطوير أسس

خطط تنمية السياحة الترويحية بقطاع البحر الأحمر وجنوب سيناء في ضوء المتغيرات الدولية الحديثة (د = 12)

م	المحور	المفردات	ثبات Cronbach's Alpha
-1	دور المستثمرين والعاملين في السياحة الترويحية بالفنادق والقرى والمنتجعات السياحية في تطوير أسس خطط تنمية السياحة الترويحية بقطاع البحر الأحمر وجنوب سيناء في ضوء المتغيرات الدولية الحديثة.	15	.753

قيمة ر الجدولية عن مستوى $0,05 = 0,444$

من جدول (8)، يتضح: ثبات الاستبيان، حيث بلغ معامل ثبات محور استبيان العاملين بالأجهزة السياحية (الهيئة العامة للتنمية السياحية، والهيئة العامة للتنشيط السياحي) بطريقة ألفا كرونباخ (0.765) مما يشير لإرتفاع معامل ثبات الإستبيان.

الدراسة الأساسية:

بعد الاطمئنان لمعاملات الصدق والثبات، قام الباحث بتطبيق استمارتي جمع البيانات على عينة البحث البالغ قوامها (127) مفحوصاً من العاملين بالأجهزة السياحية (الهيئة العامة للتنمية السياحية(29فرد)، والهيئة العامة لتنشيط السياحى (37فرد))، المستثمرين(16فرد) والعاملين(45فرد) في السياحة الترويحية بالفنادق والقرى والمنتجعات السياحية وذلك في الفترة من(16-12-2019م) إلى (18-1-2020م) وقد ساعد الباحث في التطبيق مجموعة من الزملاء مرفق(ب)، وبعد الانتهاء من تطبيق استمارات الاستبيان تم جمعها وتنظيمها وتفرغ البيانات لإجراء المعالجات الإحصائية المناسبة.

خطوات استبيانين تطوير أسس خطط تنمية السياحة الترويحية بقطاع البحر الأحمر وجنوب سيناء في ضوء المتغيرات الدولية الحديثة.

من خلال القراءات النظرية والدراسات المرجعية واستطلاع آراء عدد (9) خبراء فى الترويج والسياحة والاقتصاد مرفق (أ) أعد الباحث استبيانين تطوير أسس خطط تنمية السياحة الترويحية بقطاع البحر الأحمر وجنوب سيناء في ضوء المتغيرات الدولية الحديثة وهم عبارة عن محورين إثنين، المحور الأول لكل من: العاملين بالأجهزة السياحية (الهيئة العامة للتنمية السياحية، والهيئة العامة لتنشيط السياحى)، المحور الثانى لكل من: المستثمرين والعاملين في السياحة الترويحية بالفنادق والقرى والمنتجعات السياحية، وتم عرض الصورة الأولية للاستبيانين على الخبراء للتأكد من مناسبتها لتحليل جوانب تطوير أسس خطط تنمية السياحة الترويحية بقطاع البحر الأحمر وجنوب سيناء في ضوء المتغيرات الدولية الحديثة، وتم التوصل إلى محورين.

تم توزيع عدد (30) مفردة على الخبراء للتأكد من مناسبة المفردات لجوانب تطوير أسس خطط تنمية السياحة الترويحية بقطاع البحر الأحمر وجنوب سيناء في ضوء المتغيرات الدولية الحديثة ومن الصياغة اللغوية لها وبناءً على آراء السادة الخبراء تم قبول العبارات الحاصلة على نسبة موافقة (75%) فأكثر، وتم التوصل إلى (30) مفردة موزعة على كل محور من المحاور بعد عرضها على الخبراء واجراء صدق الاتساق الداخلى - الصورة النهائية للاستبيانين مرفق(د) جاهزة للتطبيق على العينة الأساسية..

وضع الباحث ميزان تقدير ثنائى (ميزان ثرستون) للاستجابات على عبارات استبيان تطوير أسس خطط تنمية السياحة الترويحية بقطاع البحر الأحمر وجنوب سيناء في ضوء المتغيرات الدولية الحديثة وفقاً لما يلي : نعم وتقدر ب (ثلاث درجات)، لا وتقدر ب (درجة واحدة).

عرض وتفسير ومناقشة النتائج:

دور العاملين بالأجهزة السياحية (الهيئة العامة للتنمية السياحية، والهيئة العامة للتنشيط السياحي) في تطوير أسس خطط تنمية السياحة الترويجية بقطاع البحر الأحمر وجنوب سيناء في ضوء المتغيرات الدولية الحديثة.

جدول (9)

التكرارات والدرجة الترجيحية والوزن النسبي لدور العاملين بالأجهزة السياحية
 (الهيئة العامة للتنمية السياحية، والهيئة العامة للتنشيط السياحي) في تطوير أسس خطط
 تنمية السياحة الترويجية بقطاع البحر الأحمر وجنوب سيناء في ضوء المتغيرات الدولية الحديثة (ن=66)

الترتيب	الوزن النسبي	الدرجة الترجيحية	النسبة المئوية	لا	النسبة المئوية	نعم	العمليات
10	64.64%	128	53.0	35	47.0	31	1- تتفق الأسس والركائز الحالية لتنمية السياحة الترويجية بقطاع البحر الأحمر وجنوب سيناء مع أحدث اتجاهات التنمية السياحية (التنمية المستدامة).
الأسس المتبعة حالياً في تنمية السياحة الترويجية بقطاع البحر الأحمر وجنوب سيناء هي: -							
12	62.62%	124	56.1	37	43.9	29	1/2 <input checked="" type="checkbox"/> تنشيط حركة السياحة الترويجية الدولية بقطاع البحر الأحمر وجنوب سيناء مع مراعاة حقوق السائح الأجنبي.
18	51.51%	102	72.7	48	27.3	18	2/2 <input checked="" type="checkbox"/> زيادة حجم الاستثمار في السياحة الترويجية بقطاع البحر الأحمر وجنوب سيناء مع وجود شهادات للجودة الشاملة.
15	54.54%	108	68.2	45	31.8	21	3/2 <input checked="" type="checkbox"/> رفع درجة الوعي السياحي الترويجي والبيئي بقطاع البحر الأحمر وجنوب سيناء.
23	46.46%	92	80.3	53	19.7	13	4/2 <input checked="" type="checkbox"/> الاتجاه نحو مشاركة المجتمع في صنع قرارات تنمية السياحة الترويجية بقطاع البحر الأحمر وجنوب سيناء.
1	95.95%	190	6.1	4	93.9	62	5/2 <input checked="" type="checkbox"/> رفع مستوى خدمات السياحة الترويجية، البنية التحتية، تنوع المنتج الترويجي السياحي بقطاع البحر الأحمر وجنوب سيناء.
5	80.80%	160	28.8	19	71.2	47	6/2 <input checked="" type="checkbox"/> دراسة العرض والطلب على السياحة الترويجية وموارد قطاع البحر الأحمر وجنوب سيناء المتاحة.
4	82.82%	164	25.8	17	74.2	49	3- يراعى عند وضع خطط تنمية السياحة الترويجية بقطاع البحر الأحمر وجنوب سيناء أن تكون من

							المرونة بحيث تتوافق مع التغيير المستمر للطلب على السياحة الترويحية.
9	68.68%	136	47.0	31	53.0	35	4- يتم وضع خطة تنمية السياحة الترويحية بقطاع البحر الأحمر وجنوب سيناء. وفق مفهوم التخطيط الإستراتيجي.
17	52.52%	104	71.2	47	28.8	19	5- ضرورة مشاركة المجتمع المحلي في وضع خطط تنمية السياحة الترويحية بقطاع البحر الأحمر وجنوب سيناء.

تابع جدول (9)

التكرارات والدرجة الترجيحية والوزن النسبي لدور العاملين بالأجهزة السياحية

(الهيئة العامة للتنمية السياحية، والهيئة العامة للتنشيط السياحي) في تطوير أسس خطط

تنمية السياحة الترويحية بقطاع البحر الأحمر وجنوب سيناء في ضوء المتغيرات الدولية الحديثة (ن=66)

الترتيب	الوزن النسبي	الدرجة الترجيحية	النسبة المئوية	لا	النسبة المئوية	نعم	العبارات
أي الأساليب الآتية يتم اتباعها؟							
21	48.48%	96	77.3	51	22.7	15	1/6 <input checked="" type="checkbox"/> نشر صناديق للاقتراحات في مناطق تنمية السياحة الترويحية بقطاع البحر الأحمر وجنوب سيناء.
24	45.45%	90	81.8	54	18.2	12	2/6 <input checked="" type="checkbox"/> اللقاء مع الجماعات الشعبية
24	45.45%	90	81.8	54	18.2	12	3/6 <input checked="" type="checkbox"/> اللقاء مع ممثلي الجماعات الشعبية
21	48.48%	96	77.3	51	22.7	15	4/6 <input checked="" type="checkbox"/> عبر وسائل الاتصال السمعية والبصرية
5	80.80%	160	28.8	19	71.2	47	5/6 <input checked="" type="checkbox"/> عبر الانترنت
21	48.48%	96	77.3	51	22.7	15	6/6 <input checked="" type="checkbox"/> غير ما سبق
24	45.45%	90	81.8	54	18.2	12	7- تعد بيئة ممارسة أنشطة السياحة الترويحية الخالية من التلوث أحد ركائز التنمية المستدامة للسياحة الترويحية. هل يراعى عند تنفيذ مشروعات تنمية السياحة الترويحية بقطاع البحر الأحمر وجنوب سيناء استخدام تقنيات لا تتعارض مع الاشتراطات البيئية.
25	39.39%	78	90.9	60	9.1	6	8- يتطلب نجاح خطة تنمية السياحة الترويحية بقطاع البحر الأحمر وجنوب سيناء اعداد برامج مسبقة لتوعية المجتمعات المحلية.
يتم تنفيذ هذه البرامج عن طريق:							
22	47.47%	94	78.8	52	21.2	14	1/9 <input checked="" type="checkbox"/> مختلف وسائل الاعلام والمهرجانات السياحية في القطاع.
23	46.46%	92	80.3	53	19.7	13	2/9 <input checked="" type="checkbox"/> عقد ندوات بالمدارس والجامعات.

19	50.50%	100	74.2	49	25.8	17	☒ توعية العاملين في مواقع السياحة الترويجية من المجتمع المدني.	3/9
11	63.63%	126	54.5	36	45.5	30	☒ مشاركة الجمعيات الأهلية ورجال الأعمال	4/9
	47.47%	94	78.8	52	21.2	14	☒ إستقطاب قادة الرأي	5/9
12	62.62%	124	56.1	37	43.9	29	☒ تنظيم دورات تدريبية للعاملين بالأجهزة السياحية	6/9
8	69.69%	138	45.5	30	54.5	36	العاملين في الأجهزة السياحية وبصفة خاصة هيئة تنمية السياحة على دراية مستمرة بالتغيرات الحديثة التي تطرأ على خطط تنمية السياحة الترويجية بقطاع البحر الأحمر وجنوب سيناء.	-10

تابع جدول (9)

التكرارات والدرجة الترجيحية والوزن النسبي لدور العاملين بالأجهزة السياحية

(الهيئة العامة للتنمية السياحية، والهيئة العامة للتنشيط السياحي) في تطوير أسس خطط

تنمية السياحة الترويجية بقطاع البحر الأحمر وجنوب سيناء في ضوء المتغيرات الدولية الحديثة (ن=66)

الترتيب	الوزن النسبي	الدرجة الترجيحية	النسبة المئوية	لا	النسبة المئوية	نعم	العبارات	
يمكن التعرف على تلك التغيرات من خلال :								
21	48.48%	96	77.3	51	22.7	15	☒ دراسات الهيئات العالمية، بيوت الخبرة، المشاركة في المؤتمرات العالمية.	1/11
13	58.58%	116	62.1	41	37.9	25	☒ متابعة الأحداث اليومية في الصحف.	2/11
14	55.55%	110	66.7	44	33.3	22	☒ النشرات التي تصدرها وزارة السياحة وتقديرات القادة	3/11
19	50.50%	100	74.2	49	25.8	17	☒ الدورات التدريبية والبعثات الخارجية	4/11
19	50.50%	100	74.2	49	25.8	17	☒ الاجتماع بالمستثمرين	5/11
أسباب إعاقة تنمية الوعي لدى العاملين في الأجهزة السياحية بالتغيرات الدولية								
7	77.77%	154	33.3	22	66.7	44	☒ لا يوجد حافظ مادي	1/12
10	64.64%	128	53.0	35	47.0	31	☒ ضعف العلاقة بين القادة ومرؤوسهم	2/12
6	78.78%	156	31.8	21	68.2	45	☒ ضعف المخصصات المالية لإقامة ندوات وبرامج تدريبية للعاملين.	3/12
16	53.53%	106	69.7	46	30.3	20	هناك آلية محددة تسمح للعاملين بهيئة تنمية السياحة بإبداء الاقتراحات والأفكار المختلفة عند وضع خطط تنمية السياحة الترويجية بقطاع البحر الأحمر وجنوب سيناء .	-13
16	53.53%	106	69.7	46	30.3	20	هناك حوافز مادية أو معنوية تشجع العاملين على إعداد الأبحاث والدراسات التي تخدم تنمية السياحة الترويجية بقطاع البحر الأحمر وجنوب سيناء .	-14

أحدث التغيرات الدولية الحديثة المؤثرة على خطط تنمية السياحة الترويجية بقطاع البحر الأحمر وجنوب سيناء .

4	82.82%	164	25.8	17	74.2	49	☒ التكتلات السياحية وفق الأسواق السياحية الجديدة	1/15
4	82.82%	164	25.8	17	74.2	49	☒ التغيرات التي تطرأ على طلب السياحة الترويحية	2/15
3	83.83%	166	24.2	16	75.8	50	☒ التغيرات العالمية الاقتصادية	3/15
2	85.85%	170	21.2	14	78.8	52	☒ التغيرات العالمية السياسية	4/15
1	95.95%	190	6.1	4	93.9	62	☒ التغيرات العالمية الأمنية وأحداث الإرهاب.	5/15
20	49.49%	98	75.8	50	24.2	16	☒ زيادة الاستثمارات داخل جمهورية مصر العربية في اطار تطبيق اتفاقية الجاتس.	6/15

من جدول (9) يتضح أن :

- آراء العينة من العاملين بالأجهزة السياحية (الهيئة العامة للتنمية السياحية، والهيئة العامة للتنشيط السياحي) حول عبارات محور دور العاملين بالأجهزة السياحية (الهيئة العامة للتنمية السياحية، والهيئة العامة للتنشيط السياحي) في تطوير أسس خطط تنمية السياحة الترويحية بقطاع البحر الأحمر وجنوب سيناء في ضوء المتغيرات الدولية الحديثة قد حصلت على نسبة مئوية تراوحت ما بين (95،95)٪، (39،39)٪.

- جاءت عبارة رفع مستوى خدمات السياحة الترويحية، البنية التحتية، تنوع المنتج الترويحي السياحي بقطاع البحر الأحمر وجنوب سيناء كأهم الأسس المتبعة حالياً في تنمية السياحة الترويحية بقطاع البحر الأحمر وجنوب سيناء في الترتيب الأعلى بنسبة (95،95)٪ من إجمالي عدد العبارات الخاصة بمحور/ استبيان دور العاملين بالأجهزة السياحية (الهيئة العامة للتنمية السياحية، والهيئة العامة للتنشيط السياحي) في تطوير أسس خطط تنمية السياحة الترويحية بقطاع البحر الأحمر وجنوب سيناء في ضوء المتغيرات الدولية الحديثة وقد يرجع الباحث ذلك الى أن هذه المتغيرات هي بالضرورة تعتبر بمثابة العمود الفقري للسياحة الترويحية داخل الإمكان التي يتوفر بها إمكانات سياحية ترويحية كقطاع البحر الأحمر وجنوب سيناء لذا إذا ما رغبت الجهات المعنية في احداث تنمية سياحية مستدامة عليها الاهتمام بالمتغيرات الثلاثة وهذا ما أكدته دراسة نوشاد خان وآخرون (2020م) (16) أن هناك العديد من العوامل التي تؤثر على صناعة السياحة بشكل إيجابي وسلبي والتي تؤثر على المدى الطويل أو القصير على الاقتصاد العالمي بشكل سلبي وإيجابي. من بين هذه العوامل البنية التحتية المتطورة ومستوى الخدمات والأسعار.

- جاءت عبارة التغيرات العالمية الأمنية وأحداث الإرهاب كأحدث التغيرات الدولية الحديثة المؤثرة على خطط تنمية السياحة الترويحية بقطاع البحر الأحمر وجنوب سيناء في الترتيب الأعلى بنسبة (95،95)٪ من إجمالي عدد العبارات الخاصة بمحور/ استبيان دور العاملين بالأجهزة السياحية (الهيئة العامة للتنمية

السياحية، والهيئة العامة للتنشيط السياحي) في تطوير أسس خطط تنمية السياحة الترويحية بقطاع البحر الأحمر وجنوب سيناء في ضوء المتغيرات الدولية الحديثة وقد يرجع الباحث ذلك الى أن الامن السياحي والاستقرار السياسى هي من أهم العوامل المسؤولة عن تكوين صورة المقصد السياحي في ذهن السائح قبل المنتج السياحي الترويحي وبنيته التحتية والخدمات القائمة عليه ومستوى الأسعار وما الى ذلك من مميزات ليس لها أي قيمة بدون إستقرار أمنى وسياسي وهذا ما تؤكدته دراسة **سكينة بولال (2017م) (18)** أن الإرهاب يؤثر سلبا على الدولة المضيفة والدول المحيطة والعكس صحيح كما أن له دور سلبي في عدم تحقيق الاستدامة السياحية للمقصد السياحي، ودراسة **نوشاد خان وآخرون (2020م) (16)** التي اكدت على ان الإرهاب يقلل من عدد السائحين في العالم بشكل سلبي على المقصد السياحي.

- جاءت عبارة **يتطلب نجاح خطة تنمية السياحة الترويحية بقطاع البحر الأحمر وجنوب سيناء اعداد برامج مسبقة لتوعية المجتمعات المحلية في الترتيب الأدنى بنسبة (39،39%)** من إجمالي عدد العبارات الخاصة بالمحور وقد يرجع الباحث ذلك الى أنه لا توجد سياسة محددة بمشاركة المجتمعات المحلية في صنع قرارات تنمية السياحة الترويحية على الرغم من أهمية المجتمع المحلي في التنمية السياحية بعد التعرض لبرامج من التعليم والتدريب الذي يؤدي بدوره الى تطوير السياحة الترويحية بقطاع البحر الأحمر وجنوب سيناء ويتفق ذلك مع دراسة **إيدى توكمشابا وآخرون (2011م) (15)** التي أكدت على أن تمكين المجتمع والمشاركة في التخطيط والتطوير السياحي يساهم بشكل كبير في التخطيط السياحي وتنميتها وتطويرها، ودراسة **سمر زغولي عماد زعيم (2018م) (20)** أن للمشاركة الاجتماعية أكثر كبير على نمو وتطور السياحة، ودراسة **ريجينا ثيتسان (2019م) (17)** التي اكدت على ان أحد العناصر المركزية للتنمية السياحية بصفة عامة والسياحة الترويحية بصفة خاصة هو تشجيع المجتمعات المحلية مشاركة لأنها جوهر لاستدامة صناعة السياحة.

جدول (10)

التكرارات والدرجة الترجيحية والوزن النسبي لدور المستثمرين والعاملين

في السياحة الترويحية بالفنادق والقرى والمنتجعات السياحية في تطوير أسس خطط تنمية

السياحة الترويحية بقطاع البحر الأحمر وجنوب سيناء في ضوء المتغيرات الدولية الحديثة (ن=61)

الترتيب	الوزن النسبي	الدرجة الترجيحية	النسبة المئوية	لا	النسبة المئوية	نعم	العبارات
13	49.72%	91	69.7	46	22.7	15	-1 يتم اطلاق المستثمر في السياحة الترويحية بصفة مستمرة على برامج تنمية السياحة الترويحية الموضوعه من قبل الأجهزة السياحية.
أطلعته هيئة التنمية السياحية مع كل أو بعض الاعتبارات التالية قبل تنفيذ مشروعك بقطاع السياحة الترويحية							
4	82.51%	151	24.2	16	68.2	45	1/2 <input checked="" type="checkbox"/> اعتبارات اقتصادية
11	56.28%	103	60.6	40	31.8	21	2/2 <input checked="" type="checkbox"/> اعتبارات أمنية
12	53.00%	97	65.2	43	27.3	18	3/2 <input checked="" type="checkbox"/> اعتبارات سياسية
12	53.00%	97	65.2	43	27.3	18	4/2 <input checked="" type="checkbox"/> اعتبارات اجتماعية
9	62.84%	115	51.5	34	40.9	27	5/2 <input checked="" type="checkbox"/> اعتبارات بيئية
14	46.44%	85	74.2	49	18.2	12	-3 هل تهتم بتنفيذ تلك الاعتبارات في مشروعك بقطاع السياحة الترويحية
6	70.49%	129	40.9	27	51.5	34	-4 كان من شروط حصولك على ترخيص انشاء مشروعك في السياحة الترويحية استخدام التقنية البيئية السليمة
9	62.84%	115	51.5	34	40.9	27	-5 تتم برامج تنمية السياحة الترويحية بقطاع البحر الأحمر وجنوب سيناء في ضوء أحدث اتجاهات التنمية والمتغيرات الدولية الحديثة
أحدث الاتجاهات والمتغيرات المؤثرة على تنمية السياحة الترويحية بقطاع البحر الأحمر وجنوب سيناء هي							
11	56.28%	103	60.6	40	31.8	21	1/6 <input checked="" type="checkbox"/> تطبيق اتفاقية الجاتس
3	86.88%	159	18.2	12	74.2	49	2/6 <input checked="" type="checkbox"/> تغير نوعية وميول السائح
16	43.16%	79	78.8	52	13.6	9	3/6 <input checked="" type="checkbox"/> الاهتمام بالبيئة والعودة الى الطبيعة
17	39.89%	73	83.3	55	9.1	6	-7 تطبيق اتفاقية الجاتس له تأثير سلبي على تنمية السياحة الترويحية بقطاع البحر الأحمر وجنوب سيناء

17	39.89%	73	83.3	55	9.1	6	تسير تنمية السياحة الترويجية بقطاع البحر الأحمر وجنوب سيناء مع التغيير المستمر للطلب عليها	-8
أبرز التغييرات الحالية المؤثرة على حجم الطلب على السياحة الترويجية بقطاع البحر الأحمر وجنوب سيناء								
10	59.56%	109	56.1	37	36.4	24	تغيير نوعية السائح وانخفاض مستواه الثقافي والمادى	1/9
1	96.72%	177	4.5	3	87.9	58	الظروف السياسية والأمنية المحيطة بالمنطقة	2/9

تابع جدول (10)

التكرارات والدرجة الترجيحية والوزن النسبي لدور المستثمرين والعاملين

في السياحة الترويجية بالفنادق والقرى والمنتجعات السياحية في تطوير أسس خطط تنمية

السياحة الترويجية بقطاع البحر الأحمر وجنوب سيناء في ضوء المتغيرات الدولية الحديثة (ن=61)

الترتيب	الوزن النسبي	الدرجة الترجيحية	النسبة المئوية	لا	النسبة المئوية	نعم	العبارات	
4	83.60%	153	22.7	15	69.7	46	ظهور مقاصد سياحية جديدة ومتميزة في مجال السياحة الترويجية مثل دولة الإمارات	3/9
8	63.93%	117	50.0	33	42.4	28	انخفاض جودة المنتج السياحي الترويجي والمعاملة السيئة من قبل بعض المواطنين المحليين	4/9
4	83.60%	153	22.7	15	69.7	46	ترى أن وعى المجتمعات المحلية ومشاركتهم في اتخاذ قرارات تنمية السياحة الترويجية ضرورة لنجاح مشروعات السياحة الترويجية بقطاع البحر الأحمر وجنوب سيناء	-10
7	66.12%	121	47.0	31	45.5	30	تبدل الأجهزة السياحية جهوداً كافية تدعم وعى ومشاركة المجتمعات المحلية في نجاح برامج تنمية السياحة الترويجية بقطاع البحر الأحمر وجنوب سيناء	-11
17	39.89%	73	83.3	55	9.1	6	أستشعر من العاملين بالأجهزة السياحية بأنهم على وعى كبير بكل ما هو جديد من متغيرات واتجاهات تؤثر على تنمية السياحة الترويجية بقطاع البحر الأحمر وجنوب سيناء	-12
15	44.26%	81	77.3	51	15.2	10	يتم مشاركتي عند اتخاذ قرارات تخص تنمية السياحة الترويجية بقطاع البحر الأحمر وجنوب سيناء .	-13
في رأيك أهم العقبات التي تعوق التنسيق بين المستثمر والأجهزة السياحية هي								
3	86.88%	159	18.2	12	74.2	49	البيروقراطية وعدم تقدير أهمية المستثمر	1/14
4	83.60%	153	22.7	15	69.7	46	عدم وجود سياسة موحدة من قبل وزارة السياحة تسعى الى تحقيق هذا التنسيق	2/14

مقترحاتكم لإزالة هذه العقبات هي

2	89.07%	163	15.2	10	77.3	51	☒ ضرورة توعية العاملين بالسياحة الترويجية بقطاع البحر الأحمر وجنوب سيناء بأهمية المستثمر السياحي	1/15
4	83.60%	153	22.7	15	69.7	46	☒ تبسيط إجراءات الاستثمار وتوحيد جهات التعامل مع المستثمر	2/15
13	49.72%	91	69.7	46	22.7	15	☒ أن يكون وزير السياحة والآثار هو رئيس المجلس الأعلى للسياحة	3/15

تابع جدول (10)

التكرارات والدرجة الترجيحية والوزن النسبي لدور المستثمرين والعاملين

في السياحة الترويجية بالفنادق والقرى والمنتجعات السياحية في تطوير أسس خطط تنمية

السياحة الترويجية بقطاع البحر الأحمر وجنوب سيناء في ضوء المتغيرات الدولية الحديثة (ن=61)

الترتيب	الوزن النسبي	الدرجة الترجيحية	النسبة المئوية	لا	النسبة المئوية	نعم	العبارات	
5	77.04%	141	31.8	21	60.6	40	☒ تحديد آلية تسمح بمشاركة المستثمر في السياحة الترويجية في اتخاذ قرارات تنمية السياحة الترويجية بقطاع البحر الأحمر وجنوب سيناء	4/15

من جدول (10) يتضح أن :

- آراء العينة من المستثمرين والعاملين في السياحة الترويجية بالفنادق والقرى والمنتجعات السياحية حول عبارات محور دور المستثمرين والعاملين في السياحة الترويجية بالفنادق والقرى والمنتجعات السياحية في تطوير أسس خطط تنمية السياحة الترويجية بقطاع البحر الأحمر وجنوب سيناء في ضوء المتغيرات الدولية الحديثة قد حصلت على نسبة مئوية تراوحت ما بين (96،72%، 39،89%).
- جاءت عبارة الظروف السياسية والأمنية المحيطة بالمنطقة كأبرز التغيرات الحالية المؤثرة على حجم الطلب على السياحة الترويجية بقطاع البحر الأحمر وجنوب سيناء في الترتيب الأعلى بنسبة (96،72%) من إجمالي عدد العبارات الخاصة بمحور/ استبيان دور المستثمرين والعاملين في السياحة الترويجية بالفنادق والقرى والمنتجعات السياحية في تطوير أسس خطط تنمية السياحة الترويجية بقطاع البحر الأحمر وجنوب سيناء في ضوء المتغيرات الدولية الحديثة وقد يرجع الباحث ذلك الى الأحداث التي شهدتها جمهورية مصر العربية العربية في الحقبة الأخيراً ابتداءً من ثورثى يناير ويونيو مروراً بحادث سقوط الطائرة الروسية بعد إقلاعها من مطار شرم الشيخ الدولي في الواحد والثلاثون من أكتوبر 2015م كذلك الصورة الذهنية المأخوذة عن مصر نتيجة بعض الأحداث التي توحى للسائح الأجنبي بضعف الأمن والأمان وعدم الاستقرار الذى يؤدي بدوره الى تغيير الوجهة السياحية للسائح ويتفق ذلك مع دراسة سلوميه طبرى (2013م) (19) التي اكدت على أنه يوجد علاقة بين عدم الاستقرار السياسى وصورة الوجهة السياحية

وإدراك وسلوك المستهلك تجاه النشاط السياحي لذا فإن مديري المقصد بحاجة إلى العمل مع الحكومات لضمان الاستقرار السياسي، مما قد يؤدي إلى استمرار عائدات السياحة بصفة عامة والسياحة الترويحية بصفة خاصة، ودراسة زاهد غديري وآخرون (2017م) (21) التي أكدت على أن العلاقة بين جميع المؤشرات الفرعية الثلاثة للأمن والسياحة إيجابية وهامة في الدول المتقدمة بينما تكون سلبية ومهمة في البلدان النامية، دراسة رأفت بكرى (2020م) (4) التي أكدت أن الصورة الذهنية المأخوذة عن مصر نتيجة بعض الأحداث الإرهابية توحى للسائح بضعف الأمن والأمان وعدم الاستقرار، ودراسة نوشاد خان وآخرون (2020م) (16) التي أكدت على أن الإرهاب يقلل من عدد السائحين في العالم كما يؤثر الموقف السيئ للبلاد أيضًا على صناعة السياحة بشكل سلبي في العالم.

- جاءت عبارة تطبيق اتفاقية الجاتس له تأثير سلبي على تنمية السياحة الترويحية بقطاع البحر الأحمر وجنوب سيناء في الترتيب الأدنى بنسبة (39،89%) من إجمالي عدد العبارات الخاصة بالمحور وقد يرجع الباحث ذلك إلى أن موروث مصر من الإمكانيات الترويحية السياحية الموجودة في قطاع البحر الأحمر وجنوب سيناء وما تملكه من إمكانيات طبيعية لإيواء هذا النمط السياحي الهام يجعل الدولة خارج السيطرة من قبل التأثيرات السلبية لهذه الاتفاقية التي تهدف في المقام الأول إلى السيطرة على الأسواق العالمية ويتفق ذلك مع دراسة دارين هود (2011م) (14) التي أكدت على سعي بعض الدول من خلال تلك الاتفاقية إلى السيطرة على سوق السياحة في العالم.

- جاءت عبارة تسير تنمية السياحة الترويحية بقطاع البحر الأحمر وجنوب سيناء مع التغير المستمر للطلب عليها في الترتيب الأدنى بنسبة (39،89%) من إجمالي عدد العبارات الخاصة بالمحور وقد يرجع الباحث ذلك إلى تقاعس الجهات المسؤولة في أداء دورها التنموي للسياحة الترويحية حيث أن نظم تشغيل وإدارة وتسويق أنشطة وخدمات السياحة الترويحية لا يتناسب مع الأهمية الكبيرة التي يشغلها هذا النمط السياحي الهام كذلك لا يتناسب مع حجم الطلب عليها من قبل السائحين الوافدين وهذه ما أكدته دراسة أنكا باندي وآخرون (2020م) (13) أن التنمية السياحية للنشاط (العرض) يجب أن تتناسب مع حجم الطلب عليه.

- جاءت عبارة أستشعر من العاملين بالأجهزة السياحية بأنهم على وعى كبير بكل ما هو جديد من متغيرات واتجاهات تؤثر على تنمية السياحة الترويحية بقطاع البحر الأحمر وجنوب سيناء في الترتيب الأدنى بنسبة (39،89%) من إجمالي عدد العبارات الخاصة بالمحور وقد يرجع الباحث ذلك إلى البيروقراطية التي يتعامل بها العاملين بالأجهزة السياحية مع العاملين والمستثمرين في السياحة الترويحية بقطاع البحر

الأحمر وجنوب سيناء وافتقارهم للمرونة ولإيجاد حلول وحلول بديلة لمواجهة الازمات السياحية المتلاحقة خاصة في الفترة الأخيرة.

جدول (11)

دلالة الفروق بين متوسطي آراء أفراد عينة البحث

وفق متغير آراء (الهيئة العامة للتنمية السياحية - الهيئة العامة للتنشيط السياحي) (ن = 66)

م	المحور	ن = 29		ن = 37		الفرق بين المتوسطين	قيمة ت
		الهيئة العامة لتنمية السياحة		الهيئة العامة لتنشيط السياحة			
		س	ع+	س	ع+		
1-1	دور العاملين بالأجهزة السياحية (الهيئة العامة للتنمية السياحية، والهيئة العامة للتنشيط السياحي) في تطوير أسس خطط تنمية السياحة الترويجية بقطاع البحر الأحمر وجنوب سيناء في ضوء المتغيرات الدولية الحديثة.	62.68	6.53	64.59	6.44	1.90	1.83

قيمة (ت) الجدولية عند مستوى (0.05) = (1.184)

من جدول (11) يتضح وجود فروق غير دالة إحصائياً عند مستوى دلالة إحصائية (0.05) وفق متوسط آراء (الهيئة العامة للتنمية السياحية - الهيئة العامة لتنشيط السياحة) عينة البحث في المحور/ الاستبيان الأول دور العاملين بالأجهزة السياحية (الهيئة العامة للتنمية السياحية، والهيئة العامة لتنشيط السياحي) في تطوير أسس خطط تنمية السياحة الترويجية بقطاع البحر الأحمر وجنوب سيناء في ضوء المتغيرات الدولية الحديثة حيث أن قيمة (ت) المحسوبة أقل من قيمة (ت) الجدولية وبالتالي نقبل الفرض الصفري الذي يشير إلى أنه لا توجد فروق ذات دلالة إحصائية بين الهيئة العامة لتنمية السياحة والهيئة العامة لتنشيط السياحة ونرفض الفرض البديل، وقد يرجع الباحث ذلك إلى أن رأى الهيئتين لا يختلف كثيراً نظراً لترايط الأدوار نوعاً ما بين الهيئتين.

جدول (12)

دلالة الفروق بين متوسطي آراء أفراد عينة البحث

وفق متغير (المستثمرين - العاملين) بالفنادق والقرى والمنتجعات السياحية (ن = 61)

		ن = 45	ن = 16		

م	المحور	المستثمرين		العاملين		الفرق بين المتوسطين	قيمة ت
		س	+ع	س	+ع		
1-	دور المستثمرين والعاملين في السياحة الترويحية بالفنادق والقرى والمنتجعات السياحية في تطوير أسس خطط تنمية السياحة الترويحية بقطاع البحر الأحمر وجنوب سيناء في ضوء المتغيرات الدولية الحديثة	54.75	5.40	54.17	4.72	0.57	0.37

قيمة (ت) الجدولية عند مستوى (0.05) = (0.400)

من جدول (12) يتضح وجود فروق غير دالة إحصائياً عند مستوى دلالة إحصائية (0.05) وفق متوسط آراء (المستثمرين - العاملين) بالفنادق والقرى والمنتجعات السياحية عينة البحث في المحور / الاستبيان الثاني دور المستثمرين والعاملين في السياحة الترويحية بالفنادق والقرى والمنتجعات السياحية في تطوير أسس خطط تنمية السياحة الترويحية بقطاع البحر الأحمر وجنوب سيناء في ضوء المتغيرات الدولية الحديثة حيث أن قيمة (ت) المحسوبة أقل من قيمة (ت) الجدولية وبالتالي نقبل الفرض الصفري الذي يشير إلى أنه لا توجد فروق ذات دلالة إحصائية بين المستثمرين والعاملين في السياحة الترويحية بالفنادق والقرى والمنتجعات السياحية ونرفض الفرض البديل، وقد يرجع الباحث ذلك إلى أن طبيعة العمل الخاصة بهاذين النمطين قريبة ومتشابهة مع بعضهما البعض.

الاستنتاجات:

- انطلاقاً من نتائج هذا البحث وفي ضوء المنهج المستخدم وفي حدود العينة وأدوات جمع البيانات والمعالجات الإحصائية المستخدمة؛ يقدم الباحث الاستنتاجات التالية:
- أهم الأسس المتبعة حالياً في تنمية السياحة الترويحية بقطاع البحر الأحمر وجنوب سيناء هي رفع مستوى خدمات السياحة الترويحية، البنية التحتية، تنوع المنتج الترويحي السياحي بقطاع البحر الأحمر وجنوب سيناء.
 - أحدث التغيرات الدولية الحديثة المؤثرة على خطط تنمية السياحة الترويحية بقطاع البحر الأحمر وجنوب سيناء هي التغيرات العالمية الأمنية وأحداث الإرهاب (من منظور الأجهزة السياحية).
 - من منظور الأجهزة السياحية لا يتطلب نجاح خطة تنمية السياحة الترويحية بقطاع البحر الأحمر وجنوب سيناء اعداد برامج مسبقة لتوعية المجتمعات المحلية.

- أبرز التغيرات الحالية المؤثرة على حجم الطلب على السياحة الترويحية بقطاع البحر الأحمر وجنوب سيناء هي الظروف السياسية والأمنية المحيطة بالمنطقة (من منظور المستثمرين والعاملين بالفنادق والقرى والمنتجعات السياحية).
- تطبيق اتفاقية الجاتس ليس له أية تاثيرات سلبية على تنمية السياحة الترويحية بقطاع البحر الأحمر وجنوب سيناء.
- لا تسير تنمية السياحة الترويحية بقطاع البحر الأحمر وجنوب سيناء مع التغير المستمر للطلب عليها.
- العاملين بالأجهزة السياحية يفتقدون الوعي بكل ما هو جديد من متغيرات واتجاهات تؤثر على تنمية السياحة الترويحية بقطاع البحر الأحمر وجنوب سيناء
- وجود فروق غير دالة إحصائياً عند مستوى دلالة إحصائية (0.05) وفق متوسط آراء (الهيئة العامة للتنمية السياحية - الهيئة العامة لتنشيط السياحة) حول محور/ استبيان دور العاملين بالأجهزة السياحية (الهيئة العامة للتنمية السياحية، والهيئة العامة لتنشيط السياح) في تطوير أسس خطط تنمية السياحة الترويحية بقطاع البحر الأحمر وجنوب سيناء في ضوء المتغيرات الدولية الحديثة.
- وجود فروق غير دالة إحصائياً عند مستوى دلالة إحصائية (0.05) وفق متوسط آراء (المستثمرين - العاملين) بالفنادق والقرى والمنتجعات السياحية حول محور/ استبيان دور المستثمرين والعاملين في السياحة الترويحية بالفنادق والقرى والمنتجعات السياحية في تطوير أسس خطط تنمية السياحة الترويحية بقطاع البحر الأحمر وجنوب سيناء في ضوء المتغيرات الدولية الحديثة.

التوصيات:

في ضوء المنهج المستخدم وما تم التوصل إليه من نتائج واستنتاجات؛ يقدم الباحث التوصيات التالية:

توصيات مرتبطة بأسس تنمية السياحة الترويحية:

- يجب أن يكون الأساس الذي تبني عليه خطط تنمية السياحة الترويحية بقطاع البحر الأحمر وجنوب سيناء هو مفهوم التنمية المستدامة بكل ما يشتمل عليه من وركائز بحيث تكون موضوعة بشكل واضح داخل خطة التنمية.

- ان دور تنمية السياحة الترويجية في إحداث التنمية الشاملة داخل المجتمع يستدعي ألا يتم التخطيط في معزل عن باقى أوجه التنمية الأخرى داخل الدولة بالشكل الذي يحدث التكامل بين جميع جوانبها حتى لا تتعارض خطط القطاعات المختلفة مع خطط التنمية السياحية.
- من الضروري أن يتم تغيير أسلوب التخطيط التقليدي القديم واتباع مفهوم التخطيط الاستراتيجي الذي يعتبر أحدث المفاهيم الحديثة في التخطيط.
- هيئة التنمية السياحية يجب أن يكون لها دور فعال في التأكيد على المستثمر السياحي بالالتزام بالاشتراطات البيئية للمنطقة التي سوف يتم بها المشروع كذلك يجب أن يراعي استخدام تقنيات حديثة غير ضارة بالبيئة الطبيعية للمنطقة. هذا إلى جانب ضرورة أن يكون هناك متابعة أثناء تنفيذ وتشغيل المشروع السياحي للتأكد من عدم مخالفة المستثمر السياحي لأي اشتراطات بيئية.
- تنوع المنتج السياحي الترويجي ورفع مستوى جودة الخدمات الترويجية السياحية لكي تتماشى مع مختلف احتياجات الطلب المتنوع.
- مشاركة المجتمع المحلى في المناطق المخطط لتنمية السياحة الترويجية بها حتى لا تتعارض اهداف التنمية مع مصالح السكان المحليين.
- ضرورة الاعتماد على التكنولوجيا الحديثة لدراسة حركة التير في الطلب على السياحة الترويجية كأحد ركائز خطط التنمية السياحية.

توصيات مرتبطة بالتغيرات الدولية الحديثة:

- من الضروري الاهتمام بالتغيرات الدولية الحديثة على أنها أساس مهم يجب مراعاته عند التخطيط لتنمية السياحة الترويجية والتعامل معها على أساس أنها ضمن الركائز التي لا يمكن إهمالها عند التخطيط للتنمية السياحية.
- تشجيع حركات الاندماج السياحي على المستوى المحلي الاقليمي لموردي الخدمات الترويجية السياحية كحل وقائي يقف حائلاً أمام تحديات تحرير التجارة العالمية بعد تطبيق اتفاقية الجاتس.
- عقد اتفاقيات ومعاهدات بين مصر والدول السياحية الواقعة في نفس الإقليم لتفادي آثارا لمنافسة خاصة بالنسبة للدول السياحية حديثة العهد وتمتلك قدرات مادية تفوق المقصد السياحي المصري.

- نشر الوعي لدى موردي خدمات السياحة الترويحية بضرورة الاعتماد على أدوات تكنولوجيا المعلومات عند تسويق وعرض المنتج الترويحي السياحي عبر أسلوب التجارة الالكترونية لكي تسهل إلى السائح التعرف على ما يحتاج إليه بسهولة ويسر .
- الالتزام بمبادئ الجودة الشاملة من أجل رفع مستوى الجودة في خدمات السياحة الترويحية.

توصيات مرتبطة بتخطيط تنمية السياحة الترويحية:

- من الضروري عند التخطيط لتنمية السياحة الترويحية أن يتم استطلاع رأى المستثمرين ومراعاة رأيهم عند وضع الخطط بحيث تكون قرارات التنمية متفقة مع ما يطلبه المستثمر السياحي الذي يعتبر أكثر دراية بالتغيرات التي تطرأ على الطلب السياحي الترويحي نظراً للاحتكاك المباشر مع السائحين.
- يجب أن يكون هناك اتصال مستمر بين هيئة تنشيط السياحة والمستثمرين في قطاع السياحة الترويحية عند دراسة الأسواق لكي تكون هناك استراتيجية ترويج متكاملة تجاه الأسواق السياحية.

توصيات مرتبطة بالاستثمار وتنمية السياحة الترويحية:

- يجب أن يكون هناك تنسيق وتعاون بين جهاز السياحة الرسمي وهيئة التنمية السياحية من ناحية أخرى بحيث يمكن مشاركة المستثمرين في قطاع السياحة الترويحية عند اتخاذ قرارات لها علاقة بتنمية السياحة الترويحية والاستئارة برأيه على اعتبار أن المستثمر السياحي أكثر احتكاكاً بالتغيرات التي تطرأ على الطلب السياحي من قبل المستفيدين.
- إن تخطيط الاستثمار السياحي بقطاع السياحة الترويحية يجب أن يكون مرتبطاً بالمصالح الاستثمارية لكل من المستثمرين الأجانب والوطنيين وأيضاً السكان المحليين بما يساهم في تحقيق التنمية المتواصلة في المناطق السياحية.
- تسهيل إجراءات الحصول على القروض البنكية الممنوحة للمستثمرين السياحيين وذلك لتشجيع الاستثمار السياحي.
- وضوح التشريعات والقوانين السياحية والفندقية للمستثمر السياحي بالشكل الذي يساعده على تفسيرها لكي يسهل التعامل بين السائح الجهات المعنية.

- إنشاء إدارة متخصصة تكون مهمتها التنسيق بين مختلف الجهات الحكومية التي يتعامل معها المستثمر السياحي وذلك لتسهيل الإجراءات التي يجب على المستثمر أن يمر بها عند الحصول على ترخيص مزاولة نشاطه السياحي.
- يجب النظر في الحوافز الحالية للاستثمار السياحي وتقييمها للتغلب على العقبات التي تحول دون تشجيع وجذب الاستثمار السياحي الترويجي بجمهورية مصر العربية.

المراجع :

أولاً المراجع باللغة العربية:

- 1- بدر حميد عساف تنمية الموارد السياحية، دار الراجحة للنشر والتوزيع، عمان، 2016م.
- 2- حمزة العلوان، آخرون إدارة الموارد البشرية في المنشآت السياحية والفندقية، مكتبة المجتمع العربي للنشر والتوزيع، عمان، 2013م.
- 3- رأفت بكرى تنمية العاملين بالسياحة الترويجية في ظل الظروف والمتغيرات الاقتصادية العالمية الجديدة " بالتطبيق على قطاع البحر الأحمر وجنوب سيناء "، بحث منشور، مجلة علوم الرياضة، كلية التربية الرياضية، جامعة المنيا، 2019م.
- 4- _____ تنشيط حركة السياحة الترويجية البولندية في جمهورية مصر العربية، بحث منشور، المجلة العلمية للتربية البدنية وعلوم الرياضة، كلية التربية الرياضية، جامعة حلوان، 2020م.
- 5- زيد منير سلمان الاقتصاد السياحي، دار الراجحة للنشر والتوزيع، عمان، 2018م.
- 6- مصطفى كافي فلسفة اقتصاد السياحة والسفر، دار ومكتبة الحامد للنشر والتوزيع، عمان، 2018م.
- 7- _____ التنمية السياحية، ألفا للوثائق، الجزائر، 2017م.
- 8- _____ فلسفة اقتصاد السياحة والسفر، دار ومكتبة الحامد للنشر والتوزيع، عمان، 2018م.

9- مصطفى كافي، الاقتصاد السياحي، مكتبة المجتمع العربي للنشر والتوزيع، عمان،
آخرون 2016م

نشرات ودوريات باللغة العربية:

10- مركز المعلومات ودعم : آثار الأزمة المالية الاقتصادية العالمية على السياحة في مصر،
اتخاذ القرار بمجلس الوزراء
القاهرة، 2010م.

11- وزارة الاقتصاد: دليل المفاهيم والتعريفات السياحية المتعارف عليها دولياً، سلسلة نشر
الوعي السياحي، الإصدار الخامس، الإمارات العربية المتحدة،
2018م.

12- وزارة السياحة : مصر " الدليل السياحي " 2018م

ثانياً المراجع باللغة الإنجليزية:

- 13- **Anca Băndoi , Elena Jianu , Maria Enescu , Gheorghe Axinte , Sorin Tudor, and Daniela Firoiu** The Relationship between Development of Tourism, Quality of Life and Sustainable Performance in EU Countries, Sustainability 2020.
- 14- **DARREN HOAD** The General Agreement on Trade in Services (GATS) and its impact on Sustainable Tourism, Pages 109-126,2011.
- 15- **Eddy Tukamushaba, Roselyne N. Okech** Tourism training and education, Community empowerment and Participation in tourism planning and development. A case of Uganda, Journal of Tourism, Volume XII, No. 1, 2011.
- 16- **Naushad Khan, Absar Ul Hassan, Shah Fahad, Mahnoor Naushad** Factors Affecting Tourism Industry and Its Impacts on Global Economy of the World,2020
- 17- **Regina M. Thetsane** Local Community Participation in Tourism Development: The Case of Katse Villages

in Lesotho, Athens Journal of Tourism - Volume 6, Issue 2 – Pages 123-140,2019.

- 18- **Sakina Boulal** The Impact of Terrorism on the Economic Sustainable Tourism Development of the Island of Crete, Athens Journal of Tourism - Volume 4, Issue 4 – Pages 335-354,2017.
- 19- **Saloomeh Tabari** The impact of political instability on tourism: case of Thailand, Worldwide Hospitality and Tourism Themes, pp. 92-103,Vol. 5 No. 1, 2013.
- 20- **Samar Zgolli Imed Zaiem** The responsible behavior of tourist: The role of personnel factors and public power and effect on the choice of destination, Arab Economic and Business Journal • December 2018.
- 21- **Zahed Ghaderi, Behnaz Saboori & Mana Khoshkam** : Does security matter in tourism demand?, Vol. 20, No. 6, 552–565, Current Issues in Tourism, 2017

مراجع الشبكة الدولية للمعلومات:

- 22- <https://tradingeconomics.com/egypt/tourism-revenues>,3.27pm, 2019
- 23- <https://egyptindependent.com/egypts-tourism-saw-21-growth-in-2019-unwto/>11:09 pm, 2019.
- 24- <https://www.sid-israel.org/en/Development-Issues/What-is-Development>, 5:56AM,2019.

