

الخرائط الذهنية الألكترونية واثرها على المستوى المهاري والتحصيل المعرفي والانطباعات الوجدانية نحو مقرر مسابقات الميدان والمضمار للفرقة الثالثة

د . / الشيماء جابر الديب

د . / داليا لبيب رضوان

مقدمة البحث:

يمر العالم منذ نهاية القرن العشرين بتطور تقني وتكنولوجي في شتى المجالات خاصة في مجال المعرفة والمعلومات، ووجود هذا التطور يمثل تحدياً قوياً للمجتمعات، ولذلك يقع العبء الأكبر على التربية والتعليم لمواجهة هذه التحديات من خلال مناهج التعليم ووسائل وأساليب وطرق التدريس التي تسعى في المقام الأول إلى التنمية الشاملة المتوازنة للمتعلم وإعداده إعداداً يستطيع به أن يواجه هذا التطور المتلاحق وأن يكون مشاركاً فاعلاً فيه، ويتم ذلك من خلال تدريب المتعلمين على أعمال العقل والتفكير فيما يقدم لهم من معلومات ومعارف بحيث يستطيع المتعلم التعامل مع هذه والمعلومات بشكل غير تقليدي لمسايرة التقدم العلمي والتكنولوجي لتحقيق أهداف العملية التعليمية .

فركب التقدم العلمي يسير بسرعة كبيرة لذلك يجب أن يكون هناك مواكبة بين الفرد والتطور التقني وينعكس ذلك على التطور في المجال التربوي والرياضي، فالمؤسسات التعليمية المتخصصة لا بد أن تطور فلسفتها وبرامجها وأساليبها وكل ما يتعلق بالعملية التعليمية من متعلم ومعلم وبيئة تعلم ومادة علمية لمواكبة هذا التطور. (15)

وتتفق كلا من نادية هاشم وحنان مالك واخرون (2019) ان الكمبيوتر هو سمه العصر حيث اصبح يسيطر على جميع مجالات النشاط الإنساني ، فيوجد علاقة مباشرة بين الكمبيوتر والأنشطة الحركية فى التربية الرياضية ولا نبالغ اذ قلنا أن نهضة التربية الرياضية تعتمد بدرجة كبيرة على جهاز الكمبيوتر، فهو له علاقة بعملية تحليل الأداء وكيفية الوصول بهذا الأداء إلى المرحلة الفاتحة. (14:93)

ويشير مبتكر الخارطة الذهنية أن الخريطة الذهنية تبدأ بصورة مركزية تمثل مادة البحث المكتوبة بحيث تشع منها الأفكار، حيث أن استخدام مثل هذه الخرائط يساعد في وصول المتعلم إلى درجات تركيز عالية نظراً لتحويل المادة المكتوبة إلى تنظيم سهل ورسوم ورموز وصور. فهذه الخريطة تعتمد على مبدأ التسلسل حيث تبدأ من نقطة مركزية ، ثم تدفق للأفكار بتنظيم وتماسك .

فهي تعتمد على رسم خريطة او شكل يماثل كيفية قراءة الذهن للمعلومات حيث يكون المركز هو الفكرة الرئيسية، ويتفرع من هذه الفكرة فروع على حسب الاختصاص أو التصنيف، وتساعد هذه الخريطة على تجميع المعلومات وتوصيلها إلى عقل الطالبة بسهولة، كذلك ربط الأفكار ببعضها البعض مما يسهل إسترجاع المعلومات مرة أخرى . كما أن الخارطة تعمل على ربط نصفي المخ الأيمن والأيسر مما يجعل

المخ في قمه عطائه كذلك تستخدم في الإمتحانات لإختبار معرفة الطالب وفهمه وليس قدرته على الكتابة (4)، (11: 259-260)، (16).

فالمخ البشري ينظم ويعالج المعلومات التي تصل إليه من الحواس المختلفة. حيث أن الفص الأيسر يختص بترجمة معنى الكلام والأرقام والتحليلات والتخطيطات، بينما الفص الأيمن يختص بالألوان والإيقاع والإدراك المكاني والصور. لذلك تعتبر الخرائط الذهنية الألكترونية من الأدوات العقلية التي تشرك نصفي المخ معاً كذلك إحدى استراتيجيات التعلم النشط ومن الأدوات الفاعلة في تقوية الذاكرة واسترجاع المعلومات وتوليد أفكار إبداعية جديدة حيث تعمل بنفس الخطوات التي يعمل بها العقل البشري بما يساعد على تنشيط واستخدام شقي المخ وترتيب المعلومات بطريقة تساعد الذهن على قراءة وتذكر المعلومات. (12)، (10)، (16)

ومع ظهور الثورة التكنولوجية في تقنية المعلومات، والتي جعلت من العالم قرية صغيرة زادت الحاجة إلى تبادل الخبرات مع الآخرين، وحاجة الطالب لبيئات غنية متعددة المصادر للبحث والتطوير الذاتي، فظهر مفهوم التعليم المبرمج، والتعليم عن بعد، والتعلم الإلكتروني، والخرائط الذهنية الإلكترونية، فالخرائط الذهنية الإلكترونية تعد نمطاً جديداً من أنماط التعلم، فرضته التغيرات العلمية والتكنولوجية التي يشهدها العالم حتى يومنا هذا، لمواجهة العديد من المشاكل التي قد تنجم مثل كثرة المعلومات وتشوش أفكار المتعلم وعدم تنظيمها وصعوبة فهم بعض المقررات الدراسية نظراً لتعقدها وزيادة عدد الطلاب وعدم توافر الامكانيات والوسائل التعليمية. (18)

ويشير منصور (2001) على انه لا يجب الاهتمام بالعقل فقط فاننا نتعامل مع المتعلم من جميع النواحي عقليا وبدنيا ووجدانيا لذلك كان لا بد من الاهتمام ايضا باتجاهات وإنطباعات المتعلمين فالاتجاهات تلعب دوراً حاسماً في التعليم والأداء، لأن مشاعر المتعلمين وإنطباعاتهم نحو المقررات الدراسية، وكذلك إنطباعاتهم نحو زملائهم ومعلميهم وذواتهم تؤثر في قدرتهم على تحقيق الأهداف التعليمية؛ لأن التعلم الذي يؤدي إلى تكوين إنطباعات واتجاهات نفسية مناسبة لدى المتعلمين يكون أكثر جدوى من التعلم الذي يؤدي إلى اكتساب المعرفة فقط. ويعود سبب ذلك إلى أن الاتجاهات النفسية تبقى آثارها ويحتفظ بها لمدة طويلة (13:10)

مشكلة البحث:

ومن خلال عمل الباحثان في المجال الأكاديمي، وفي ظل المناداة باستخدام المستحدثات التعليمية التي تتناسب مع المرحلة التعليمية، كانت فكرة استخدام الخرائط الذهنية الألكترونية في التدريس هامة جدا لما لها من تأثير كبير في مجال التعليم والتعلم فهي تمكن الطالبات من إلقاء نظرة سريعة شاملة على الموضوع الكبير وتساعد على إثارة إنتباه المتعلمين وبث روح التشويق لديهن وذلك لرفع مستوى التحصيل

المعرفي مما قد يعود على الطالبات بالنفع وتحسن المستوى المهاري وبالتالي تحسين إنطباعاتهن الوجدانية نحو مقرر مسابقات الميدان والمضمار للفرقة الثالثة .

أهداف البحث :

- 1- يهدف البحث إلى التعرف على تأثير استخدام استراتيجية الخرائط الذهنية الإلكترونية على كل من :
 - 1- المستوى المهاري لمقرر مسابقات الميدان والمضمار .
 - 2- مستوى التحصيل المعرفي لمقرر مسابقات الميدان والمضمار .
 - 3- الانطباعات الوجدانية للطالبات نحو مقرر مسابقات الميدان والمضمار.

فروض البحث :

- 1- توجد فروق ذات دلالة إحصائية بين متوسطى القياسات البعدية للمجموعتين التجريبية والضابطة فى المستوى المهارى لصالح القياس البعدى للمجموعة التجريبية .
- 2- توجد فروق ذات دلالة إحصائية بين متوسطى القياسات البعدية للمجموعتين التجريبية والضابطة فى مستوى التحصيل المعرفى لصالح القياس البعدى للمجموعة التجريبية .
- 3- توجد فروق ذات دلالة إحصائية بين متوسطى القياسات البعدية للمجموعتين التجريبية والضابطة فى الإنطباعات الوجدانية للطالبات نحو مقرر مسابقات الميدان والمضمار لصالح المجموعة التجريبية.

إجراءات البحث:

أولاً : منهج البحث :

تحقيقاً لأهداف البحث وفروضه إستخدمت الباحثتان المنهج التجريبي وذلك بإستخدام مجموعتين أحدهما تجريبية والأخرى ضابطة واتباع القياس البعدى لكلا المجموعتين وذلك لملائمته لطبيعة البحث.

ثانياً : مجتمع البحث :

يتمثل مجتمع البحث من طالبات الفرقة الثالثة بكلية التربية الرياضية للبنات جامعة حلوان العام الجامعي (2019-2020م)، والبالغ عددهن (485) طالبة، وقد تم إستبعاد (30) طالبة راسبة، و(6) طالبات من الخارج، فأصبح إجمالي العدد (449) طالبة .

ثالثاً : عينة البحث :

اختيرت عينة البحث بالطريقة العمدية العشوائية من طالبات الفرقة الثالثة بكلية التربية الرياضية للبنات جامعة حلوان، والتي تقوم الباحثة بالتدريس لهن وعددهن (197) طالبة بنسبة (43,87%) من مجتمع البحث ويتم تقسيمهم إلى:

– (90) طالبة مجموعة ضابطة يطبق عليها الاسلوب التقليدى فى الشرح.

- (87) طالبة مجموعة تجريبية يطبق عليها استراتيجيات الخرائط الذهنية الالكترونية.
- (20) طالبة كمجموعة استطلاعية من المجتمع الأصلي لعينة الدراسة ومن غير المقيدات ضمن عينة البحث.

توزيع أفراد العينة توزيعاً اعتدالياً :

قامت الباحثتان بالتأكد من مدى إعتدالية توزيع أفراد العينة ككل، كذلك افراد المجموعتين الضابطة والتجريبية في ضوء متغيرات البحث (المستوى المهاري، استمارة الانطباعات الوجدانية، القدرات العقلية) ويوضح ذلك جدول (1)، (2)، (3).

جدول رقم (1)

المتوسط الحسابي والانحراف المعياري ومعامل الالتواء لمجتمع البحث في المستوى المهاري

(ن=197)

المتغيرات	وحدة القياس	م	ع	معامل الالتواء
100 م/ح	الزمن/درجة	2025	1001	0.28
800 م جري	الزمن/درجة	2.51	0.96	0.02
قذف القرص	متر/درجة	4.49	0.63	0.85-
الوثب العالي	متر/درجة	4.61	0.61	0.86-
القفز بالزانة	متر/درجة	2.69	0.71	0.26-
الدرجة الكلية للمستوى المهاري لمقرر مسابقات الميدان والمضمار	درجة	16.36	1.78	0.18-

ينضح من الجدول (1) أن معاملات الإلتواء لمجتمع البحث في المتغيرات قيد البحث قد إنحصرت ما بين

(3±) مما يدل على أن مجتمع البحث إعتدالي طبيعي في المستوى المهاري.

جدول (2)

المتوسط الحسابي والانحراف المعياري ومعامل الالتواء لاستمارة الانطباعات الوجدانية قيد البحث

(ن = 197)

المتغيرات	وحدة القياس	المتوسط	الانحراف المعياري	معامل الالتواء
الإنتباع العام نحو المقرر	درجة	4.39	3.78	0.12-
الإنتباع نحو المعلومات والمفاهيم	درجة	4.33	3.71	0.16-
الإنتباع نحو المهارات الذهنية	درجة	4.22	3.89	0.10
الإنتباع نحو المهارات المهنية	درجة	1.91	1.84	0.04
الإنتباع نحو المهارات العامة	درجة	2.52	2.11	0.24-
المجموع	درجة	17.37	15.00	0.13-

مقياس الانطباعات الوجدانية

يتضح من جدول (2) أن قيم معامل الالتواء للقدرات العقلية، استمارة الانطباعات الوجدانية لعينة البحث تراوحت ما بين (3±) مما يشير إلى اعتدالية توزيع العينة في تلك المتغيرات .

جدول رقم (3)

المتوسط الحسابي والانحراف المعياري ومعامل الالتواء لمجتمع البحث في القدرات العقلية

(ن=197)

المتغيرات	وحدة القياس	م	ع	معامل الالتواء
السن	شهر	18.86	.781	.253
القدرات العقلية	درجة	64.62	.488	-.480

يتضح من الجدول (3) أن معاملات الالتواء لمجتمع البحث في القدرات العقلية قد تراوحت ما بين (3±)

مما يدل على أن مجتمع البحث إعتدالي طبيعي في المتغيرات قيد البحث .

رابعاً : وسائل وأدوات جمع البيانات :

تم استخدام الوسائل والأدوات التالية لجمع البيانات المتعلقة بالبحث :

١- الاجهزة والادوات المستخدمة :

أ- قاعة تدريسية مجهزة بشاشة عرض.

ب- جهاز حاسب آلي (لاب توب).

ج- سماعات صوت .

د- توصيف مقرر مسابقات الميدان والمضمار، مرفق(1)

هـ- استمارة تسجيل البيانات، مرفق (2)

٢- برنامج الخرائط الذهنية الإلكترونية الإصدار العاشر (10 Mind Map I)،

٣- الاختبارات المستخدمة في البحث:

- اختبار القدرات العقلية للمرحلة الثانوية والجامعية (إعداد "جابر عبد الحميد ، محمود

عمر") مرفق (4):

- استمارة تقييم المستوى المهاري، مرفق (5) .

- استمارة استطلاع رأى الخبراء حول تحديد الأهمية النسبية لمحاور وعبارات اختبار التحصيل

المعرفي لمقرر مسابقات الميدان والمضمار للفرقة الثالثة، مرفق (7) .

- استمارة استطلاع رأى الخبراء حول محاور وعبارات استمارة الانطباعات الوجدانية لمقرر

مسابقات الميدان والمضمار للفرقة الثالثة ، مرفق (10) .

أ- إختبار القدرات العقلية للمرحلة الثانوية والجامعية (إعداد "جابر عبدالحميد ، محمود عمر" مرفق (4):

للتأكد من مدى ملائمة الإختبار لمجتمع البحث تم تطبيق الإختبار على عينة إستطلاعية مكونة من (20) طالبة من طالبات الفرقة الثالثة (من مجتمع البحث ومن خارج العينة الأساسية) بهدف إجراء المعاملات العلمية (الصدق – الثبات) كما يلي :

- المعاملات العلمية لإختبار القدرات العقلية :

تم حساب المعاملات العلمية لإختبار القدرات العقلية قيد البحث في الفترة من 5/9/2019 إلى 22/9/2019م ، وذلك على النحو التالي :

- الصدق :

تم حساب الصدق لإختبار القدرات العقلية قيد البحث عن طريق صدق المقارنة الطرفية وذلك على عينة استطلاعية مماثلة لمجتمع البحث ومن خارج عينة البحث الأساسية وعددهن (20) طالبة، وتم ترتيب درجات الطالبات تصاعدياً لتحديد الأرباعي الأعلى ويمثل مجموعة الطالبات ذات المستوى المرتفع والأرباعي الأدنى يمثل مجموعة الطالبات ذات المستوى المنخفض وتم حساب دلالة الفروق بين المجموعتين في ذلك الاختبار كما هو موضح في جدول (4).

جدول (4)

دلالة الفروق بين الأرباعي الأعلى والأدنى في اختبار القدرات العقلية

(ن=1 ن=2=5)

Sig. (2-tailed)	قيمة ت المحسوبة	الفرق بين المتوسطين	الأرباعي الأدنى (ن = 5)		الأرباعي الأعلى (ن = 5)		وحدة القياس	المتغيرات
			ع±	م	ع±	م		
0.001	*5.547	5.250	1.155	32.00	1.500	37.250	درجة	الذكاء

قيمة (ت) الجدولية عند درجة حرية (8) ومستوى دلالة (0.05) = 1.860

يتضح من جدول (4) وجود فروق ذات دلالة إحصائية بين مجموعتي الأرباعي الأعلى والأدنى في اختبار القدرات العقلية قيد البحث ولصالح مجموعة الأرباعي الأعلى حيث أن قيمة احتمالية الخطأ دالة عند مستوى دلالة (0.05) مما يشير إلى صدق ذلك الاختبار وقدرته على التمييز بين المجموعات المختلفة.

- معامل الثبات :

استخدمت الباحثتان طريقة تطبيق الاختبار وإعادة تطبيقه لحساب ثبات الاختبارات قيد البحث على عينة قوامها (20) طالبة من مجتمع البحث ومن غير العينة الأصلية بفارق زمني بين

التطبيقات الأولى والثانية مدته (7) سبعة أيام لاختبار القدرات العقلية قيد البحث وقامت الباحثتان بإيجاد معامل الارتباط بين التطبيقين، جدول (5) يوضح ذلك.

جدول (5)

معاملات الارتباط بين التطبيقين الأول والثاني في اختبار القدرات العقلية قيد البحث

(ن = 20)

sig	ر	التطبيق الثاني		التطبيق الأول		وحدة القياس	المتغيرات
		ع	م	ع	م		
0.000	0.970	2.239	34.119	2.205	34.306	درجة	اختبار القدرات العقلية

ر الجدولية عند مستوى معنوية 0,5 ودرجة حرية 18 = 0.423

يتضح من جدول (5) ان معاملات الارتباط بين التطبيقين الأول والثاني للاختبار قيد البحث بلغت (0.970) وهي معاملات ارتباط دالة إحصائياً حيث أن قيم (ر) المحسوبة أكبر من قيمة (ر) الجدولية عند مستوى دلالة (0.05) مما يشير إلى ثبات ذلك الاختبار.

ب- استمارة تقييم المستوى المهاري : مرفق (5)

تم تقييم المستوى المهاري للمسابقات المقررة على الفرقة الثالثة بواسطة لجنة الامتحان التطبيقي المشكلة من أساتذة المسابقات الميدان والمضمار والمعتمدة من القسم بواقع (3) اساتذة مرفق (6) وفقاً لاستمارة معايرة وموضوعة من قبل اساتذة القسم لاستخدامها في التقييم التطبيقي لطالبات الفرقة الثالثة الدرجة الكلية لاستمارة التقييم (60) درجة بواقع (5) درجات لكل مهارة توضع من قبل اللجنة المشكلة للامتحان التطبيقي .

• المعاملات العلمية لاختبارات تقييم المستوى المهاري :

تم حساب المعاملات العلمية لإستمارة التقييم قيد البحث في الفترة من 2019 / 9/5 إلى

2019 / 9 /22 م ، وذلك على النحو التالي :

- الصدق :

تم حساب الصدق لإستمارة تقييم المستوى المهاري قيد البحث عن طريق صدق المقارنة الطرفية وذلك على عينة استطلاعية مماثلة لمجتمع البحث ومن خارج عينة البحث الأساسية وعددهن (20) طالبة، وتم ترتيب درجات الطالبات تصاعدياً لتحديد الأرباعي الأعلى ويمثل مجموعة الطالبات ذات المستوى المرتفع والأرباعي الأدنى يمثل مجموعة الطالبات ذات المستوى المنخفض وتم حساب دلالة الفروق بين المجموعتين في ذلك الاختبار كما هو موضح في جدول (6).

جدول (6)

دلالة الفروق بين الأرباعي الأعلى والأدنى فى المستوى المهارى
لمقرر مسابقات الميدان والمضمار للفرقة الثالثة

(ن=1ن=2=5)

Sig. (2-tailed)	قيمة ت المحسوبة	الفرق بين المتوسطين	الأرباعي الأدنى (ن = 5)		الأرباعي الأعلى (ن = 5)		وحدة القياس	المتغيرات
			ع ±	م	ع ±	م		
.000	*7.589	2.40	0.55	3.60	0.45	1.20	الزمن/درجة	100 م/ح
.000	*7.589	2.40	0.55	3.60	0.45	1.20	الزمن/درجة	800 م جري
.002	*4.427	1.40	0.55	3.40	0.45	7.80	متر/درجة	قذف القرص
.002	*4.714	2.00	0.54	2.30	0.45	4.80	متر/درجة	الوثب العالى
.005	*3.795	1.20	0.45	2.20	0.55	3.40	متر/درجة	القفز بالزانة
.000	*6.187	7.00	2.49	10.80	0.45	17.80	درجة	الدرجة الكلية للمستوى المهارى لمقرر مسابقات الميدان والمضمار

قيمة (ت) الجدولية عند درجة حرية (8) ومستوى دلالة (0.05) = 1.860

يتضح من جدول (6) وجود فروق ذات دلالة إحصائية بين مجموعتى الأرباعي الأعلى والأدنى فى المستوى المهارى لمقرر مسابقات الميدان والمضمار للفرقة الثالثة لصالح مجموعة الأرباعي الأعلى حيث أن قيمة احتمالية الخطأ دالة عند مستوى دلالة (0.05) مما يشير إلى صدق ذلك الاختبار وقدرته على التمييز بين المجموعات المختلفة.

- معامل الثبات :

استخدمت الباحثان طريقة تطبيق الاختبار وإعادة تطبيقه لحساب ثبات الاختبارات قيد البحث على عينة قوامها (20) طالبة من مجتمع البحث ومن غير العينة الأصلية بفارق زمنى بين التطبيقين الأول والثانى مدته (7) سبعة أيام لاختبار المستوى المهارى قيد البحث وقامت الباحثان بإيجاد معامل الارتباط بين التطبيقين، جدول (7) يوضح ذلك.

جدول (7)

معاملات الارتباط بين التطبيقين الأول والثانى فى المستوى المهارى

لمقرر مسابقات الميدان والمضمار للفرقة الثالثة

(ن = 20)

sig	ر	التطبيق الثانى		التطبيق الأول		وحدة القياس	المتغيرات
		ع	م	ع	م		

.000	*.976	1.02	2.25	1.01	2.20	الزمن/درجة	100 م/ح
.000	*.970	0.91	2.25	0.92	2.30	الزمن/درجة	800 م جري
.000	*.948	0.69	4.50	0.80	4.55	متر/درجة	قذف القرص
.000	*.963	0.82	4.80	0.81	4.65	متر/درجة	الوثب العالي
.000	*.921	0.57	2.70	0.55	2.75	متر/درجة	القفز بالزانة
.000	*.861	1.32	16.55	1.17	16.70	درجة	الدرجة الكلية للمستوى المهاري لمقرر مسابقات الميدان والمضمار

ر الجدولية عند مستوى معنوية 0,5 ودرجة حرية 18 = 0.423

يتضح من جدول (7) ان معاملات الارتباط بين التطبيقين الأول والثاني للاختبار قيد البحث بلغت (1,000) وهى معاملات ارتباط دالة إحصائياً حيث أن قيم (ر) المحسوبة أكبر من قيمة (ر) الجدولية عند مستوى دلالة (0.05) مما يشير إلى ثبات ذلك الاختبار.

ج - استمارة استطلاع رأى الخبراء حول تحديد الأهمية النسبية لمحاور وعبارات إختبار التحصيل المعرفي لمقرر مسابقات الميدان والمضمار للفرقة الثالثة، مرفق (7)

قامت الباحثتان بتصميم اختبار لقياس مستوى التحصيل المعرفي لطالبات الفرقة الثالثة في المعلومات المعرفية المرتبطة بالمقرر الدراسي، وذلك عن طريق :

- تحديد الهدف من الإختبار : الهدف من الأختبار هو بناء مقياس علمى على درجة عالية من الثبات والصدق ،يستخدم لقياس مدى معرفة الطالبات للمفاهيم والمعارف والمعلومات المعرفية من المراحل الفنية للأداء والتدرج التعليمي والأسس الميكانيكية والمواصفات الخاصة باللاعبات والقانون الخاص بالمهارات الأتية (100م.حواجز – 800 م جري – القفز بالزانة – قذف القرص – الوثب العالي) .

- صياغة الهدف العام من الإختبار: تم صياغة الهدف العام في صورة أهداف سلوكية يمكن قياسها عن طريق معرفة الطالبات الأسس الميكانيكية للمهارات المقررة، المواصفات الخاصة باللاعبات، المراحل الفنية للأداء الحركي للمسابقات المقررة، التدرج التعليمي للمسابقات المقررة، إلمام الطالبة بالقانون الخاص بالمسابقات المقررة .

- إعداد المحاور الرئيسية لإختبار التحصيل المعرفي وتحديداتها والتي تتمثل في: محور الأسس الميكانيكية، محور المراحل الفنية، محور التدرج التعليمي، محور القانون، ومحور المواصفات الخاصة باللاعبات للمسابقات المقررة .

- تحديد العبارات الخاصة بكل محور: تم وضع مجموعة من العبارات حول كل محور على حدة وبلغ عدد العبارات (94) عبارة موزعة على خمس محاور وذلك حسب الأهمية النسبية لكل محور.

- إعداد الصورة الأولية للإختبار: وقد إشتمل على (94) عبارة منهم (4) عبارات ترتيب، (71) عبارة صح أو خطأ ، (19) عبارة إختيار من متعدد. مرفق (7) .

- تعليمات الإختبار : روعى أن تكتب التعليمات بلغة سليمة بعيدة عن الإطالة حتى يتم وصول المطلوب للمتعلمة بوضوح.

- صلاحية الصورة الأولية للإختبار: تم عرض الصورة الأولية للإختبار على (6) من أعضاء هيئة التدريس المتخصصين مرفق (8)، بهدف تحديد مدى مناسبة العبارات من حيث الصياغة والوضوح ومدى ارتباط العبارة بالمحور الذى ينتمى اليه. ومن خلال تحليل استجابات السادة الخبراء على هذا الاختبار قامت الباحثتان بتعديل صياغة بعض العبارات وحذف (6) عبارات طبقا لأراء السادة الخبراء، حيث بلغ عدد العبارات (88) عبارة، ومن ثم يتكون الاختبار من (4) عبارات ترتيب، (65) صح أو خطأ، (19) إختيار من متعدد.

حيث تم تطبيق الاختبار على العينة الأستطلاعية وقوامها (20) طالبة سبق لهم تعلم المهارات قيد البحث ومن خارج عينة البحث الأساسية وذلك فى يوم الأحد الموافق 29 / 9 / 2019م لتحديد ما يلى :
مدى مناسبة الأبعاد والعبارات مع الهدف الموضوع من اجله.

- تحليل مفردات الإختبار : تحديد معامل الصعوبة والتمايز بين أفراد العينة ذو المستوى المعرفى المرتفع وذو المستوى المعرفى المنخفض. بعد ترتيب الدرجات تصاعديا لتحديد الربيع الأعلى والربيع الأدنى.

حيث تم حساب معامل السهولة والصعوبة فى الدراسة الإستطلاعية، وقد تم حذف (6) عبارات لسهولتها (90 % أو أكثر أجابوا عليها) أو لصعوبتها (10 % فقط أجابوا عليها) حيث أصبح الإختبار يتكون من (88) عبارة. وجدول (8) يبين معاملات السهولة والصعوبة والتمايز لمفردات إختبار التحصيل المعرفى .

جدول (8)

معاملات السهولة و الصعوبة و التمايز لمفردات اختبار التحصيل المعرفى

م	معامل التميز	معامل الصعوبة	معامل السهولة	م	معامل التميز	معامل الصعوبة	معامل السهولة	م	معامل التميز	معامل الصعوبة	معامل السهولة
السؤال الاول:رتبى الاشكال الاتية:											
تكملة السؤال الثانى: ضع علامة (✓) أمام العبارة الصحيحة وعلامة (x) أمام العبارة الخاطئة مع تصحيح الخطأ :				تكملة السؤال الثانى: ضع علامة (✓) أمام العبارة الصحيحة وعلامة (x) أمام العبارة الخاطئة مع تصحيح الخطأ :							
1	0.13	0.85	0.15	32	0.13	0.85	0.15	1	0.13	0.85	0.15
2	0.16	0.80	0.20	33	0.16	0.80	0.20	2	0.16	0.80	0.20
3	0.23	0.65	0.35	34	0.23	0.65	0.35	3	0.23	0.65	0.35
4	0.32	0.70	0.45	35	0.25	0.55	0.45	4	0.32	0.70	0.45
السؤال الثانى: ضع علامة (✓) أمام العبارة الصحيحة وعلامة (x) أمام العبارة الخاطئة مع تصحيح الخطأ :											
5	0.25	0.45	0.55	37	0.32	0.70	0.45	5	0.25	0.45	0.55
6	0.24	0.40	0.60	38	0.32	0.70	0.45	6	0.24	0.40	0.60
7	0.16	0.80	0.20	39	0.16	0.80	0.20	7	0.16	0.80	0.20
السؤال الثالث اختارى الاجابة الصحيحة من بين الاجابات											
8	0.25	0.45	0.55	40	0.25	0.45	0.55	8	0.25	0.45	0.55
9	0.25	0.55	0.45	41	0.23	0.35	0.65	9	0.25	0.55	0.45
10	0.23	0.65	0.35	42	0.13	0.85	0.15	10	0.23	0.65	0.35

0.15	0.85	0.13	72	0.70	0.30	0.21	43	0.65	0.35	0.23	11
0.70	0.30	0.21	73	0.70	0.30	0.21	44	0.15	0.85	0.13	12
0.65	0.35	0.23	74	0.15	0.85	0.13	45	0.20	0.80	0.16	13
0.15	0.85	0.13	75	0.65	0.35	0.23	46	0.60	0.40	0.24	15
0.65	0.35	0.23	76	0.45	0.70	0.32	47	0.15	0.85	0.13	16
0.20	0.80	0.16	77	0.45	0.55	0.25	48	0.20	0.80	0.16	17
0.45	0.55	0.25	78	0.35	0.65	0.23	49	0.35	0.65	0.23	18
0.15	0.85	0.13	79	0.65	0.35	0.23	50	0.55	0.45	0.25	19
0.70	0.30	0.21	80	0.45	0.70	0.32	51	0.45	0.55	0.25	20
0.60	0.40	0.24	81	0.20	0.80	0.16	52	0.35	0.65	0.23	21
0.60	0.40	0.24	82	0.70	0.30	0.21	53	0.65	0.35	0.23	22
0.45	0.70	0.32	83	0.70	0.30	0.21	54	0.15	0.85	0.13	23
0.15	0.85	0.13	84	0.70	0.30	0.21	55	0.20	0.80	0.16	25
0.70	0.30	0.21	85	0.20	0.80	0.16	56	0.65	0.35	0.23	26
0.20	0.80	0.16	86	0.20	0.80	0.16	57	0.15	0.85	0.13	27
0.70	0.30	0.21	87	0.20	0.80	0.16	58	0.70	0.30	0.21	28
0.20	0.80	0.16	88	0.35	0.65	0.23	59	0.70	0.30	0.21	29
				0.35	0.65	0.23	60	0.15	0.85	0.13	30
				0.45	0.55	0.25	61	0.65	0.35	0.23	31

يتضح من جدول (8) أن معاملات السهولة لاسئلة اختبار التحصيل المعرفى قيد البحث تراوحت ما بين (0.15،0.70) بينما تراوحت معاملات الصعوبة ما بين (0.30،0.85) وبذلك يحتوى الاختبار على اسئلة متنوعة من حيث السهولة والصعوبة لتتناسب مع المستويات المختلفة من الطالبات، كما يتضح ان الاختبار ذات قوة مميزة حيث تراوحت معاملات التميز لاسئلة الاختبار ما بين (0.13،0.32) وبهذا يكون الاختبار صالحا كاداة لتقييم التحصيل المعرفى لمحتوى البرنامج التعليمى .

- تحديد الزمن المناسب للإجابة على الإختبار : تم ذلك عن طريق تطبيق الإختبار على عينة إستطلاعية عددها (20) طالبة، وحساب الزمن عن طريق المعادلة التالية :

$$\bullet \text{ زمن الإختبار} = \text{الزمن الذي أستغرقه أول طالبة} + \text{الزمن الذي أستغرقه آخر طالبة}$$

٢

• فأصبح الزمن المناسب للأختبار هو (35ق) .

• المعاملات العلمية لإختبار التحصيل المعرفى قد البحث :

- تم حساب معامل التميز لمفردات الاختبار باستخدام المعادلة التالية :

- التباين = معامل السهولة × معامل الصعوبة .

- صدق الاختبار :

- حساب معامل الاتساق الداخلى:

تم التأكد من صدق الاتساق الداخلى لاختبار التحصيل المعرفى بطريقتين :

- معامل الارتباط بين درجة كل سؤال والدرجة الكلية لكل محور فى اختبار التحصيل المعرفى

- معامل الارتباط بين درجة كل محور والدرجة الكلية لاختبار التحصيل المعرفي، ويوضح جدولاً
(9)، (10) .

جدول (9)

معامل الارتباط بين درجة كل سؤال والدرجة الكلية لكل محور في اختبار التحصيل المعرفي
لمقرر مسابقات الميدان والمضمار للفرقة الثالثة

(ن=20)

تكملة السؤال الثاني، ضع علامة (✓) أمام العبارة الصحيحة وعلامة (x) أمام العبارة الخاطئة مع تصحيح الخطأ. (19) سؤال			تكملة السؤال الثاني، ضع علامة (✓) أمام العبارة الصحيحة وعلامة (x) أمام العبارة الخاطئة مع تصحيح الخطأ. (65) سؤال			السؤال الأول برقم الإشكال الإبتئي:		
رقم السؤال	السؤال	قيمة ر	رقم السؤال	السؤال	قيمة ر	رقم السؤال	السؤال	قيمة ر
1	سباق الوثب العالي :	780(**)	32	المرجحات الأولية العالية العالية في سباق قذف القرص تكون بسبب عدم مسك القرص جيداً والخوف من وقوعه ()	62	الهدف من وضع الرمي هو المحافظة على قوة الرمي وبدء مرحلة تزايد السرعة الأخيرة للقرص ()	829(**)	
2	سباق قذف القرص :	889(**)	33	تذبذب القرص أثناء الطيران يكون بسبب مد غير كامل للرجلين لحظة الرمي . ()	63	خطوات الإقتراب السليمة في الوثب العالي تكون بسبب أن مسافة الإقتراب غير مقننة . ()	837(**)	
3	سباق الحواجز :	947(**)	34	مرحلة الإقتراب الجيدة يتأسس عليها نجاح مرحلة الإرتقاء و المروق والهبوط ()	64	يكون الوثب عند الدوران في سباق قذف القرص بسبب الدفع بالقدم اليسرى للأمام ولأعلى ومد الركبة لأعلى ()	842(**)	
4	سباق القفز بالزانة:	888(**)	35	سرعة الإنتطلاق في سباق الوثب العالي بالطريقة الظاهرية هي سرعة المتسابقة من بدء الإقتراب وحتى الهبوط ()	65	إنتطلاق القرص بزواوية كبيرة يكون ذلك بسبب نقص التنكيك والتصور الخاطئ للحركة . ()	756(**)	
المحور الثالث، السؤال الثاني، ضع علامة (✓) أمام العبارة الصحيحة وعلامة (x) أمام العبارة الخاطئة مع تصحيح الخطأ.			36	تزيد سرعة المتسابقة في المنحنى نتيجة المجهود المبذول لمقاومة القوة الطاردة المركزية () .	66	الارتكاز المزوج هو الفترة الزمنية الوجيزة التي لا تتلامس فيها القدمين مع الأرض . ()	913(**)	
5	زيادة ميل الجذع للأمام في 800م.	829(**)	37	البدء ببطء في سباق 800م جري يكون بسبب بطء في سرعة رد الفعل ()	67	السرعة هي القدرة العضلية على الإستمرار في الأداء لأطول فترة زمنية ممكنة . ()	945(**)	
6	يفضل استخدام البدء العالي في جرى المسابقات المتوسطة	583(**)	38	هبوط السريع أثناء الجري يكون بسبب تأثير قوة الطرد المركزية ونقص في التنكيك . ()	68	يستبعد اللاعب من السباق الحواجز إذا مر قدمه أو رجله بجانب الحاجز . ()	913(**)	
7	يعتبر سباق 800م من السباقات وحيدة الحركة .	758(**)	39	تعتبر مرحلة وضع الزانة في الصندوق (الغرس) من أهم المراحل الفنية . ()	69	العدو المتعرج بين الحواجز سببه ضعف عضلات الظهر ()	829(**)	
8	يجب أن تدفع القدم المرتكزة الأرض لحظة الارتكاز الخلفي بزواوية 60-65 ⁵ ()	842(**)	40	أنسب زاوية لطيران القرص هي 34,92 ° ()	المحور الثالث السؤال الثالث اختارى الاجابة الصحيحة من بين الاجابات			
9	عرض الحارة في المضمار 122 سم . ()	945(**)	41	أهم واجبات مرحلة الإرتقاء في الوثب العالي هو توليد سرعة أفقية ()	70	مسابقات (800م) من المسابقات : (وحيدة الحركة - متكررة الحركة)	614(**)	
10	العدو المتعرج بين الحواجز سببه ضعف عضلات الظهر ()	913(**)	42	إرتفاع الطيران هو إرتفاع مركز ثقل الجسم عن الأرض في نهاية لحظة الإرتقاء أي عند ترك القدم الأرض . ()	71	المسافة بين خط البداية واول حاجز : 10.5 م - 8.5 م - 13 م ()	790(**)	

11	تساعد تدريبات البليوميترك على تنمية القوة المميزة بالسرعة ()	829(**)	43	يعتبر جسم المتسابق في مسابقات الوثب والقفز مقذوف ويخضع لقانون المقذوفات من السطح المستوية ()	583(**)	72	يعتبر عنصر من أهم عناصر اللياقة البدنية لمتسابق الوثب العالي :	825(**)
	يفضل استخدام البدء العالي في سباق 100م/ح	842(**)	44	من الأدوات البديلة عند تعليم تكنيك الحواجز الكرات الطبية . ()	756(**)	73	في الوثب العالي بالطريقة الظهريّة يرتقي الوثاب بالقدم : (القريبية من العارض - البعيدة من العارضة - بالقدمين معا)	946(**)
13	تتحرك رجل الحرة حركة مسحية أثناء تخطى الحاجز.	871(**)	45	يجب ان تلمس القدم كاملة للارض في الجري. ()	842(**)	74	تتكون مرحلة الارتكاز في الجري من : (ارتكاز خلفي وأمامي - ارتكاز عمودي - ارتكاز أمامي وعمودي وخلفي)	900(**)
15	تتكون خطوة الجري من فترة ارتكاز وطيران.	801(**)	46	في البدء في سباق 100م/ح توضع قدم الرجل الحرة أماماً في المكعب الأمامي ، وذلك للمناسبة ذات الإيقاع الزوجي . ()	945(**)	75	ارتفاع الحاجز للسيدات في سباق 100 م.ح : (83سم - 84سم - 86سم)	809(**)
16	يعتبر 100م/ح من المسابقات وحيدة الحركة.	766(**)	47	من أهم العوامل الميكانيكية التي تؤثر في مسافة الوثبة هي سرعة الإنطلاق . ()	913(**)	76	من أهم عناصر اللياقة البدنية الخاصة بسباق 800 م جري : (القوة المميزة بالسرعة - التحمل اللاهوائي - التحمل الهوائي - السرعة القصوى)	850(**)
17	الفرق بين الحارة الأولى والثانية في سباق 800 م جري هو 3.67 م . ()	842(**)	48	في مسابقة قذف القرص تعتبر زاوية إنطلاق الأداة من أهم العوامل التي تؤثر على مسافة الرمي ()	819(**)	77	في مرحلة الهبوط في الوثب العالي بالطريقة الظهريّة يجب فتح الركبتين - ضم الركبتين - ثني الرجلين ()	895(**)
18	تنمي سرعة رد الفعل عن طريق تدريبات الإنطلاق من أوضاع مختلفة ()	945(**)	49	الإقتراب غير النشط للحاجز الأول يكون بسبب الخوف و الرهبة من الحاجز . ()	842(**)	78	يتكون خط مسار السرعة في سباق (800م) من : (مرحلة تزايد السرعة - مرحلة أقصى سرعة - مرحلة نقصان السرعة - جميع ما سبق)	830(**)
19	تنمي السرعة الحركية باستخدام تدريبات السرعة ضد مقاومة ()	913(**)	50	ميل الرأس خلفاً او أماماً أثناء الجري يكون بسبب تصور خاطئ للحركة ونقص التكنيك . ()	871(**)	79	الطول الكلي للعارضة في الوثب العالي : (3م - 4م - 5م)	790(**)
20	تعتبر مرحلة الإرتقاء من أهم المراحل الفنية التي تؤثر في مسابقة الوثب العالي ()	772(**)	51	وضع خذ مكانك في سباق 100م/ح توضع اليدين على الأرض أمام خط البداية مباشرة . ()	801(**)	80	من الأدوات البديلة لسباق قذف القرص : (حلقات كاوتشوك - ساعة يد - مرتبة)	825(**)
21	يهدف الإرتقاء في الوثب العالي الى زيادة السرعة العمودية وبداية الدوران الضروي لتعدية العارضة .	653(**)	52	يستخدم البدء العالي في جري المسافات المتوسطة والطويلة . ()	756(**)	81	تتمثل أهمية التوازن في سباق قذف القرص في مرحلة : (المرجحة التمهيدية - الدورات - التغطية وحفظ الإتران - وقفة الإستعداد)	946(**)
22	يكون مركز ثقل الجسم داخل قاعدة الارتكاز في وضعي (خذ مكانك، واستعد).	767(**)	53	من أهم واجبات مرحلة الإقتراب مرحلة الإقتراب في الوثب العالي هي الوصول إلى السرعة الأفقية اللازمة . ()	842(**)	82	الحد الأدنى لطول طريق الإقتراب : (14م - 15م - 16م)	900(**)
23	يعتبر الوثب العالي محصلة مركبتين تزيد فيها المركبة الأفقية عن المركبة الرأسية ()	842(**)	54	الرشاقة هي القدرة على تغيير أوضاع الجسم في الهواء	945(**)	83	تفقد اللاعب خلال الجري في المنحنى : (1, 2, 3, 4, 5 ث)	762(**)

25	ينمي التحمل الهوائي عن طريق تدريبات الفارتك ()	945(**)	55	من العوامل الميكانيكية التي تؤثر على مسافة الوثبة هي الجاذبية الأرضية . ()	84	تهدف مرحلة الإقتراب في الوثب العالي الى الوصول بسرعة الوثب الى السرعة التي تمكنه من تحويل تلك السرعة إلى : (سرعة رأسية - سرعة أفقية)	656(**)
26	تتكون الخطوات التعليمية لسباق الوثب العالي بطريقة الظهر الجري في المنحنى و الجري في المنحنى مع الإرتقاء و الوثب بالطريقة المقصية ()	913(**)	56	الجري بشكل قفزات في مسابقات الجري يكون بسبب إتجاه حركة الجري لأعلى أكثر من اللازم . ()	85	مرحلة هي أهم مرحلة من المراحل الفنية لسباق قذف القرص . (الرمي والتخلص - وضع الرمي - الإجزان)	778 (**)
27	تعتبر مرحلة الإتران هي أهم مرحلة في مسابقة قذف القرص .	829(**)	57	سير القدمين بالتوازي أو بالتقاطع في سباق المشي يكون بسبب نقص التوازن وقلطحة وضعية القدم ()	86	الوقت المخصص لأداء المحاولات لأكثر من 3 لاعبين: (1ق - 2ق - 3ق)	825(**)
28	يعتبر قذف القرص بعد إضافة الدوران أفضل من القذف من وضع الرمي .	837(**)	58	الوثب العالي بطريقة الظهر من الإقتراب مع رفع الركبة يكون الهدف منه تحسين إيقاع الخطوات الأخيرة وتقنين الإقتراب . ()	87	اي من الآتي ليس من المتغيرات التي تطرأ على الجسم لتقليل تأثير القوة الطاردة المركزية : (المشاط نتجة للداخل قليلاً - ميل الجذع جهة اليسار للداخل - إرتفاع الكتف الأيمن عن الأيسر قليلاً - ميل الجذع للخلف)	945(**)
29	تؤثر على مسافة الوثبة بعض العوامل الميكانيكية هي مقاومة الهواء وعجلة الجاذبية الأرضية ()	842(**)	59	من أهم واجبات مرحلة الهبوط في الوثب العالي مروق أجزاء الجسم متتالية فوق العارضة دون وقوعها ()	88	يحتاج لاعب الوثب العالي لغنصر السرعة الرأسية أثناء مرحلة (الطيران - الأرتقاء - الإقتراب)	900(**)
30	سرعة الإبتلاق في الرمي هي سرعة المتسابقة من بدء المحاولة وحتى الخروج من الدائرة . ()	675(**)	60	لا يقل وزن الحاجز عن 10 كجم . ()			945(**)
31	خطوات الإقتراب غير السليمة في الوثب العالي تكون بسبب عدم تقنين خطوات الإقتراب ()	913(**)	61	يعتبر سباق القفز بالزانة من مسابقات المضمار . ()			913(**)

قيمة ر الجدولية عند مستوى معنوية 0.05 ودرجة حرية 18 = 0.561

يتضح من جدول (9) وجود معاملات ارتباط بين درجة كل عبارة والدرجة الكلية للمحور الذي تنتمي إليه ذات دلالة إحصائية، حيث جاءت قيم (ر) المحسوبة أكبر من قيمة (ر) الجدولية، مما يدل على صدق الاختبار وبذلك تصبح عبارات الاختبار (88) عبارة في صورتها النهائية مرفق (8).

جدول (10)
معامل الارتباط بين درجة كل محور والدرجة الكلية لاختبار التحصيل المعرفي
لمقرر مسابقات الميدان والمضمار للفرقة الثالثة

م	المحاور الفرعية	م	ع	معامل الارتباط
1	المحور الاول السؤال الاول أكمل العبارات الآتية	1.791	2.05	.988(**)
2	المحور الثاني السؤال الثاني ضع علامة (√) امام العبارة الصحيحة وعلامة (x) امام العبارة الخاطئة مع تصحيح الخطأ.	27.88	32.40	1.000(**)
3	المحور الثالث السؤال الثالث اختار الاجابة الصحيحة من بين الاجابات	8.494	9.55	.997(**)
4	الدرجة الكلية للاختبار	38.11	44.00	1

يتضح من جدول (10) وجود علاقة ارتباطية ذات دلالة إحصائية بين كل محور من محاور الاختبار والمجموع الكلي للاختبار لدى العينة قيد البحث مما يدل على صدق الإتساق الداخلي لمحاور الاختبار.

- ثبات الاختبار:

بعد التأكد من صدق الاختبار تم حساب معاملات الثبات باستخدام معامل ثبات (الفا كرونباخ)، ومعامل التجزئة النصفية (سبيرمان براون). ويوضح ذلك جدول (11).

جدول (11)
معامل ثبات الاستمارة باستخدام (الفا كرونباخ)،
ومعامل التجزئة النصفية (سبيرمان براون)

(ن =20)

البيان	القيمة
معامل الارتباط بين الجزئين	*.995
معامل جتمان	*.996
معامل الفا كرونباخ الجزء الاول	986.
معامل الفا كرونباخ الجزء الثاني	*.990

يتضح من جدول (11) ان معامل الارتباط بين الجزئين (0.995) وهى قيمة مرضية لقبول ثبات الاختبار .

- اختبار التحصيل المعرفى فى صورته النهائية : بعد عرض الإختبار على الخبراء تم إستبعاد العبارات التي تقل نسبة الموافقة عليها عن 75%، وقد بلغ عدد العبارات المحذوفة (6) عبارات لرأى الخبراء فأصبح عدد الأسئلة في الصورة النهائية (88) سؤال موزعة على المحاور الخمسة

للأختبار المعرفى. فأصبح عدد عبارات الترتيب (4) وعبارات إختيار من متعدد(19) عبارة، صح أو خطأ (65) عبارة. مرفق (8).

- **تصحيح الإختبار :** تم تصحيح الإختبار وذلك بإعطاء درجة واحدة لكل إجابة صحيحة، بحيث يكون إجمالي درجات الإختبار(88) درجة .

د- **استمارة استطلاع رأى الخبراء حول محاور وعبارات استمارة الانطباعات الوجدانية لمقرر مسابقات الميدان والمضمار للفرقة الثالثة ، مرفق (10) .**

قامت الباحثتان بتصميم استمارة الانطباعات الوجدانية نحو مقرر مسابقات الميدان والمضمار للفرقة الثالثة بكلية التربية الرياضية بنات وذلك بعد الاطلاع على الدراسات السابقة والمجلات العلمية العربية والاجنبية، وقد اعتمدت الباحثتان الخطوات التالية فى بناء المقياس:

- **تحديد الهدف من المقياس:**

كان لابد من وجود أداه صادقة وثابته لقياس الانطباعات الوجدانية لطالبات الفرقة الثالثة نحو مقرر مسابقات الميدان والمضمار.

- **تحليل المحتوى:**

قامت الباحثتان بتحليل المقاييس المرتبطة بالدراسة وذلك لتحليل أهم محاور الاستمارة.

- **تحديد المحاور:**

تم تحديد محاور الاستمارة تبعاً لتوصيف مقرر مسابقات الميدان والمضمار للفرقة الثالثة وتم عرضها على(4) خبراء وهم فى مجال علم النفس، وقد ارتضت الباحثتان المحاور التى حصلت على 80% فاكثر وهى (5) محاور.

- **عرض المحاور على الخبراء :**

تم عرض المحاور على الخبراء المتخصصين في مجال الدراسة، مرفق(11). بهدف تحديد المحاور المناسبة والأهمية النسبية لكل محور وعدد العبارات كما هو موضح بجدولى (12)(13).

جدول (12)
النسبة المئوية لآراء الخبراء في محاور استمارة الانطباعات الوجدانية
للطالبات نحو مقرر مسابقات الميدان والمضمار

(ن = 10)

م	المحاور	عدد الخبراء	النسبة المئوية
1	الإنطباع العام نحو المقرر	8	80%
2	الإنطباع نحو المعلومات والمفاهيم	9	90%
3	الإنطباع نحو المهارات الذهنية	9	90%
4	الإنطباع نحو المهارات المهنية	10	100%
5	الإنطباع نحو المهارات العامة	8	80%

ويتضح من جدول (12) النسبة المئوية لآراء الخبراء حول مدى صلاحية محاور الاستمارة حيث تراوحت ما بين (80%-100%)، وقد ارتضت الباحثتان بالمحاور التي حققت نسبة 80% فأكثر، لذا تم قبول جميع المحاور وعددها (5) محاور.

جدول (13)

الأهمية النسبية وعدد عبارات كل محور من محاور استمارة الانطباعات الوجدانية للطالبات
نحو مقرر مسابقات الميدان والمضمار

م	المحاور	الأهمية النسبية	عدد العبارات
1	الإنطباع العام نحو المقرر	29.03	9
2	الإنطباع نحو المعلومات والمفاهيم	25.81	8
3	الإنطباع نحو المهارات الذهنية	16.13	5
4	الإنطباع نحو المهارات المهنية	12.90	4
5	الإنطباع نحو المهارات العامة	16.13	5
	المجموع الكلي	100%	31

ويتضح من جدول (13) الأهمية النسبية لكل محور من محاور الاستمارة حيث تراوحت ما بين (12.90% - 29.03%) كما تراوحت عدد عبارات كل محور من المحاور ما بين (4:9) عبارات .

ت- صياغة فقرات الاستمارة :

قامت الباحثتان بصياغة عبارات الاستمارة في ضوء المعايير التي يجب أن تتوفر في صياغة العبارات، بحيث تكون مرتبطة بالانطباعات الوجدانية المراد قياسها، تكون مباشرة وبعيدة عن الغموض، تتضمن في معناها التأييد والرفض .

بعد إجراء التعديلات بناء على رأى الخبراء، تم الإلتزام بهذه العبارات

وهى كالتالى : تم حذف العبارات ارقام (5،9،26) ، وتم تعديل صياغة العبارات ارقام (7،8) من المحور الاول وعبارات (15،17) من المحور الثانى واغادة صياغة عبارات المحور الثالث والرابع والخامس .

- تحديد عدد فقرات الاستمارة :

بعد إجراء التعديلات إشتمل المقياس على (31) عبارة ممثلة للجوانب المختلفة وموزعة على الخمس محاور.

- تعليمات الاستمارة :

حيث تم وضع مجموعة من التعليمات لتتبعها الطالبة اثناء ملء الاستمارة لتسهيل عملية تصحيحها، كقرائه الاستمارة قرائه جيدة ، عدم وضع اى اجابة .

- المعاملات العلمية للاستمارة :

قامت الباحثتان بحساب المعاملات العلمية من صدق وثبات وذلك من يوم 5 / 9 / 2019

إلى 22 / 9 / 2019م

• الصدق:-

قامت الباحثتان بحساب الاتساق الداخلى للاستمارة وذلك بتطبيقه على عينة عشوائية من مجتمع البحث وخارج العينة الاصلية قوامها (20) طالبة كما يوضح جدولى (14)،(15) .

جدول (14)

معامل الارتباط بين درجة كل عبارة والدرجة الكلية للمحور الذي ينتمي له استمارة
الانطباعات الوجدانية للطلبات نحو مقرر مسابقات الميدان والمضمار (النظري)

الإنطباع العام نحو المقرر	العبارات	معامل الارتباط	الإنطباع نحو المعلومات والمفاهيم	العبارات	معامل الارتباط	الإنطباع نحو المهارات	العبارات	معامل الارتباط	الإنطباع نحو المهارات المهنية	العبارات	معامل الارتباط	الإنطباع نحو المهارات العامة	العبارات	معامل الارتباط
1	تشعرني أنني أكثر تنظيماً عند دراستي لمقرر مسابقات الميدان والمضمار	(**).822	10	تمدني بالخطوات الفنية لكل مهارة من مسابقات الميدان والمضمار.	(**).918	18	تنمي لدي القدرة على التفكير العلمي السليم	(**).928	23	تساعدني على إبتكار أدوات تعليمية بديلة للمسابقات المقررة	(**).938	27	تحفزني على البحث في مصادر معرفية مختلفة للحصول على معلومات عن مسابقات الميدان والمضمار.	(**).929
2	تساعدني على سرعة تعلم المهارات العملية لمقرر مسابقات الميدان والمضمار	(**).830	11	تمدني بالخطوات التعليمية لكل مهارة من مسابقات الميدان والمضمار.	(**).788	19	تنمي لدي القدرة على التفكير الإبداعي في تصميم الأدوات البديلة والمساعدة	(**).800	24	تساعدني على أداء النماذج التطبيقية للمسابقات المقررة	(**).978	28	تشجعني على التعلم التعاوني والعمل الجماعي من خلال المشاركة الفعالة في التحضير والشرح.	(**).786
3	أشعر بالثقة بالنفس أثناء دراستي لمقرر مسابقات الميدان والمضمار	(**).937	12	تزودني بالمعلومات عن الإداء المهاري لمسابقات الميدان والمضمار.	(**).877	20	تنمي لدي القدرة على تذكر المهارة أثناء تنفيذها عملي مما يحسن أدائي.	(**).689	25	تساعدني على تطبيق قواعد التحكيم أثناء الإداء المهاري	(**).876	29	تجعلني أشعر بتحمل المسؤولية أثناء التحضير والشرح.	(**).806
4	تساعدني على التركيز من خلال اسلوب الشرح المتبع.	(**).862	13	تزودني بمعلومات عن قانون كل مهارة في مسابقات الميدان والمضمار.	(**).923	21	تساعدني على اكتشاف الأخطاء الفنية أثناء ادائي العمل	(**).769	26	تجعلني قادرة على تصحيح الخطأ الفنية للمسابقات المقررة	(**).923	30	تساعدني على تنمية مهارة التعلم الذاتي	(**).786
5	أشعر بالرضا والراحة النفسية عند دراستي لمقرر مسابقات الميدان والمضمار.	(**).790	14	تساعدني على معرفة الأخطاء القانونية لمسابقات الميدان	(**).849	22	تجعلني لاحظ نقاط القوة والضعف في أدائي مما تساعدني على	(**).824				31	تساعدني على تنمية مهارات البحث باللغة الإنجليزية	(**).929

الإلتطباع العام نحو المقرر	العبارات	معامل الإرتباط	الإلتطباع نحو المعلومات والمفاهيم	العبارات	معامل الإرتباط	الإلتطباع نحو المهارات الذهنية	العبارات	معامل الإرتباط	الإلتطباع نحو المهارات المهنية	العبارات	معامل الإرتباط	الإلتطباع نحو المهارات العامة	العبارات	معامل الإرتباط
							والمضمار.			تدعيم نقاط القوة وتصحيح وتعديل نقاط الضعف				
6	أشعر بالسعادة والإستمتاع عند دراستي لمقرر مسابقات الميدان والمضمار	(**).661	15	تساعدني على معرفة الاخطاء الفنية لمسابقات الميدان والمضمار.				(**).768						
7	تساهم في عرض الموضوعات النظرية بطريقة واضحة مقارنة بالمقررات الدراسية الأخرى.	(**).822	16	تعرفني على الأدوات والاجهزة المساعدة في التدريب على مسابقات الميدان والمضمار.				(**).806						
8	تجعلني اتجه لقراءة الموضوعات المتعلقة بمسابقات الميدان والمضمار.	(**).830	17	تعرفني على القياسات القانونية لملاعب الميدان والمضمار المختلفة				(**).942						
9	أشعر بالميل والدافعية عند دراستي لمقرر مسابقات الميدان والمضمار	(**).937												

قيمة ر الجدولية عند مستوى معنوية 0.05 ودرجة حرية =18 =0.561

يتضح من جدول (14) وجود معاملات ارتباط ذات دلالة إحصائية بين درجة كل عبارة والدرجة الكلية للمحور الذي تنتمي إليه، حيث جاءت قيم (ر) المحسوبة أكبر من قيمة (ر) الجدولية، مما يدل على صدق استمارة وبذلك تصبح عبارات الاستمارة (31) عبارة في صورتها النهائية مرفق (11).

جدول (15)
معامل الارتباط بين درجة كل محور والمجموع الكلي لمحاور استمارة الانطباعات الوجدانية
للطالبات نحو مقرر مسابقات الميدان والمضمار (النظري)

(ن=20)

م	المحاور	م	ع	ر
1	الإنطباع العام نحو المقرر	4.35	3.87	.988(**)
2	الإنطباع نحو المعلومات والمفاهيم	4.30	3.80	.987(**)
3	الإنطباع نحو المهارات الذهنية	4.20	3.98	.985(**)
4	الإنطباع نحو المهارات المهنية	1.90	1.89	.953(**)
5	الإنطباع نحو المهارات العامة	2.50	2.16	.954(**)
	المجموع الكلي	17.25	15.36	.1(**)

قيمة ر الجدولية عند مستوى معنوية 0.05 ودرجة حرية 18 = 0.561

يتضح من جدول (15) وجود معاملات ارتباط ذات دلالة إحصائية بين كل محور والمجموع الكلي لمحاور الاستمارة قيد البحث مما يدل على صدق الإتساق الداخلي لمحاور الاستمارة.
● معامل ثبات الاستمارة:

لحساب ثبات الاستمارة استخدمت الباحثتان طريقة التجزئة النصفية وذلك عن طريق تجزئة المقياس إلى جزئين متكافئين العبارات الفردية والعبارات الزوجية، ثم تم حساب معامل الارتباط بينهم وذلك على نفس عينة الصدق وبعد ذلك قامت الباحثتان بتطبيق (معامل سبيرمان براون) لايجاد معامل الثبات وجدول (16) يوضح ذلك.

بتطبيق الاستمارة على الطالبات بعد 7 ايام من التطبيق الاول وكان الهدف من هذه الدراسة الاستطلاعية هو تحديد ما يلي :

جدول (16)

معامل ثبات استمارة الانطباعات الوجدانية باستخدام (الفا كرونباخ)،
ومعامل التجزئة النصفية (سبيرمان براون)

(ن = 20)

البيان	القيمة
معامل الارتباط بين الجزئين	*.979
معامل جتمان	*.987
معامل الفا كرونباخ الجزء الاول	*.970
معامل الفا كرونباخ الجزء الثاني	*.968

يتضح من جدول (16) ان معامل الارتباط بين الجزئين (.979) وهى قيمة مرضية لقبول ثبات المقياس مما يشير إلى ان الاستمارة ذو ثبات عالي

- استمارة الانطباعات الوجدانية لمقرر مسابقات الميدان والمضمار للفرقة الثالثة(الصورة

النهائية): مرفق(12)

بلغ عدد عبارات الاستمارة بعد إجراء التعديلات اللازمة (31) عبارة وبناء على النتائج التي أسفرت عنها التجربة الإستطلاعية للاستمارة، أمكن التأكد من صلاحية وإمكانية تطبيق الاستمارة.

خامساً : البرنامج التعليمي المقترح باستخدام الخرائط الذهنية الإلكترونية : مرفق(2)

الهدف من البرنامج:

تصميم مقرر مسابقات الميدان والمضمار بإستخدام الخرائط الذهنية الإلكترونية ومعرفة اثره على المستوى المهاري والتحصيل المعرفي والإنطباعات الوجدانية نحو المقرر للفرقة الثالثة (100 م/ح – 800م جري – وثب عالي – قفز بالزانة – قذف القرص) .

أسس بناء البرنامج:

راعت الباحثتان أن يتوافر في البرنامج الأسس التالية :

- مناسبة محتوى المقرر مع الهدف منه.
- الشمول والتنوع بما يتناسب مع الفروق الفردية .
- البساطة والسهولة في عرض المادة العلمية.
- التدرج من البسيط إلى المركب .
- مرونة البرنامج وقبوله للتعديل .
- يستثير دافعية الطلاب عينة البحث للتعلم .
- يتسم بالجاذبية والتشويق .
- يحقق الشعور بالسعادة والسرور أثناء التعلم.
- يحقق مبدأ التفاعل بين كل من الطالب و (المقرر، المدرس) .

المحتوى العلمي للبرنامج :

قامت الباحثتان بوضع محتوى المقرر بتسلسل الموضوعات التي ستدرسها الطالبة، وفقا لأهداف مقرر مسابقات الميدان والمضمار وتوصيفه لطالبات الفرقة الثالثة بكلية التربية الرياضية بالقاهرة، وهو عبارة عن محتوى المقرر العلمي الذي يتمثل في الآتي :

- الأسس الميكانيكية للمهارات المقررة .
- المراحل الفنية للأداء المهاري للمهارات المقررة .
- الخطوات التعليمية للمسابقات المقررة .
- الأخطاء الفنية للمسابقات المقررة .
- القواعد القانونية للمسابقات المقررة .

- المواصفات الخاصة للاعبات المسابقات المقررة .

تصميم البرنامج :

أ- قامت الباحثتان بالإطلاع على العديد من المراجع والدراسات التي إهتمت بالخرائط الذهنية و الخرائط الذهنية الألكترونية ومنها " هدى حسن " (2016م) (15) ، "سالي نبيل ورشا فرح" (2015م) (7) ، "إيمان النحاس ومايسة محمد" (2016م) (4) ، "ماهر إسماعيل وإبراهيم عبد العزيز" (2016م) (12) ، "سارة يحيى إبراهيم" (2015م) (6) وذلك لتصميم البرنامج .

ب- تم وضع السيناريو التعليمي لكل مهارة بإستخدام برنامج الخرائط الذهنية الإللكترونية الإصدار

العاشر (I Mind Map 10) .

تحديد الاسلوب التعليمي المستخدم فى الوحدات التعليمية:

أ- المجموعة التجريبية: بإستخدام الخرائط الذهنية الإللكترونية .

ب- المجموعة الضابطة: الاسلوب التقليدى للشرح .

التوزيع الزمنى للبرنامج للمجموعتين التجريبية والضابطة :

الدراسة الاستطلاعية :

تم اجراء الدراسة الاستطلاعية يوم الاحد الموافق 29 / 9 / 2019 على عدد (20) طالبة من طالبات الفرقة

الثالثة من المجتمع الأسمى لعينة الدراسة ومن غير المقيدات ضمن عينة البحث وذلك للتأكد من الآتى :

- توافر المعاملات العلمية (الصدق والثبات) للاختبارات المستخدمة فى البحث .

- دقة إجراءات تنفيذ الخرائط الذهنية الإللكترونية .

- سهولة فهم الخرائط الذهنية الإللكترونية وتطبيقها بالنسبة للطالبات .

- التحقق من ملائمة المكان وصلاحيه الأدوات والأجهزة المستخدمه.

التجربة الأساسية :

أ- القياسات القبليّة:

تم إجراء القياسات القبليّة على المجموعتين الضابطة والتجريبية فى المتغيرات (العمر الزمنى-

الطول- الوزن- القدرات العقلية- الانطباعات الوجدانية)، قيد البحث فى يوم 13/10/2019م

ب- تطبيق البرنامج :

تم تنفيذ البرنامج المقترح للخرائط الذهنية الإللكترونية مرفق (2) وذلك على مدى (8) أسابيع بواقع

محاضرة واحدة إسبوعياً زمن كل منها (60) دقيقة علي عينة البحث الأساسية من طالبات الفرقة الثالثة

وذلك خلال الفترة من 14/10/2019م إلى 5/12/2019م ، وبعد الإنتهاء من التطبيق تم تفرغ

البيانات في كشوف معدة لذلك – مرفق(1) تمهيدا لجمع النتائج ومعالجتها احصائيا.

ج- القياسات البعدية:

قامت الباحثتان بتطبيق القياس البعدى يوم الاحد 8 /12/2019 على المجموعتين الضابطة والتجريبية فى المتغيرات (المستوى المهارى - التحصيل المعرفى- الانطباعات الوجدانية) قيد البحث .

المعالجات الإحصائية:

بعد تجميع البيانات ومراجعاتها بدقة وتفريغها وتبويبها إستعدادًا للمعالجات الإحصائية بإستخدام

الأساليب الآتية :

- ١- المتوسط الحسابى .
- ٢- الإنحراف المعيارى .
- ٣- معامل الإلتواء .
- ٤- معامل الإرتباط .
- ٥- اختبار "ت" T.Test لمعنوية الفروق بين المتوسطات .
- ٦- معامل التميز والسهولة والصعوبة .
- ٧- معامل ثبات (ألفا كرونباخ) .
- ٨- معامل التجزئة النصفية (سبيرمان براون) .

عرض ومناقشة النتائج :

أولاً : عرض النتائج :

جدول رقم (17)

دلالة الفروق بين القياسات البعدية للمجموعتين الضابطة، التجريبية فى المستوى المهارى لمقرر مسابقات الميدان والمضمار للفرقة الثالثة

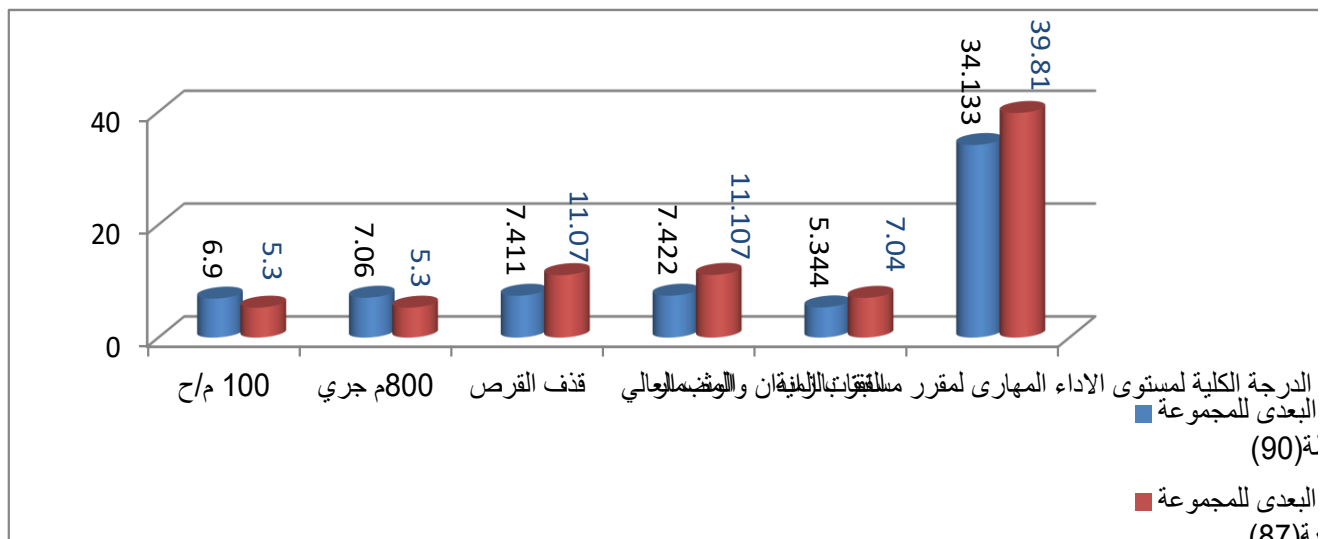
(ن = 177)

sig	ت	م ف	القياس البعدى للمجموعة التجريبية(87)		القياس البعدى للمجموعة الضابطة(90)		المتغيرات
			ع	م	ع	م	
.000	*13.662	1.60	0.76	5.30	0.79	6.90	100 م/ح
.000	*14.054	1.76	0.75	5.30	0.90	7.06	800م جري
.000	*22.349	3.66	1.237	11.07	0.92	7.11	قذف القرص
.000	*23.017	3.68	1.191	11.107	0.92	7.422	الوثب العالى
.000	*14.361	1.69	0.813	7.04	0.75	5.344	القفز بالزانة
.000	*13.241	5.67	2.671	39.81	3.01	34.133	الدرجة الكلية لمستوى الاداء المهارى لمقرر مسابقات الميدان والمضمار

ت الجدولية عند مستوى معنوية 0.05 ودرجة حرية =175=1.960

يتضح من جدول (17) وجود فروق دالة إحصائية بين القياسات البعدية للمجموعتين الضابطة

والتجريبية في المستوى المهارى لمقرر مسابقات الميدان والمضمار للفرقة الثالثة لصالح القياس البعدى للمجموعة التجريبية.



رسم توضيحي (1) : دلالة الفروق بين القياسين البعدين للمجموعة الضابطة،
المجموعة التجريبية فى المستوى المهارى

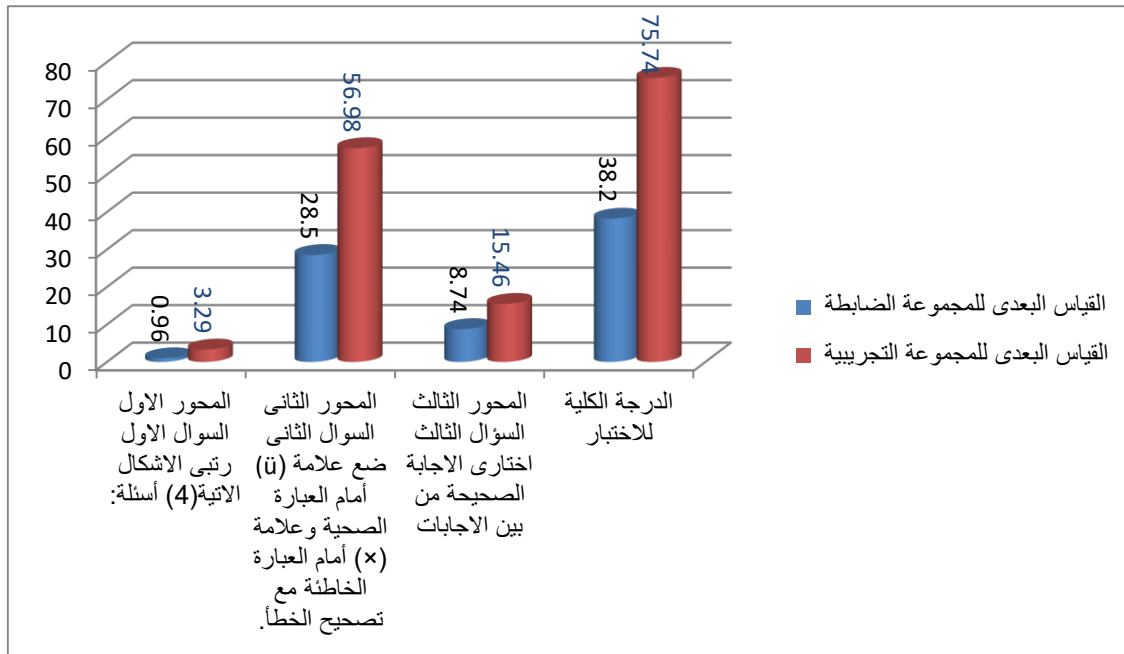
جدول رقم (18)

دلالة الفروق بين القياسات البعدية للمجموعتين الضابطة، التجريبية في اختبار التحصيل المعرفي لمقرر مسابقات الميدان والمضمار للفرقة الثالثة

(ن = 177)

sig	ت	م ف	القياس البعدى للمجموعة التجريبية(87)		القياس البعدى للمجموعة الضابطة(90)		المتغيرات
			ع	م	ع	م	
.000	*29.74	2.34	0.46	3.30	0.58	0.96	المحور الاول السؤال الاول أكملى العبارات الاتية(4) أسئلة:
.000	*67.49	28.48-	3.36	56.98	2.14	28.50	المحور الثانى السؤال الثانى ضع علامة (✓) أمام العبارة الصحيحة وعلامة (x) أمام العبارة الخاطئة مع تصحيح الخطأ.
.000	*29.89	6.72-	1.60	15.46	1.39	8.74	المحور الثالث السؤال الثالث اختارى الاجابة الصحيحة من بين الاجابات
.000	*80.21	37.54-	3.58	75.74	2.58	38.20	الدرجة الكلية للاختبار

ت الجدولية عند مستوى معنوية 0.05 ودرجة حرية 175=1.960
يتضح من جدول (18) وجود فروق دالة إحصائية بين القياسات البعدية للمجموعتين التجريبية و الضابطة في اختبار التحصيل المعرفي لمقرر مسابقات الميدان والمضمار للفرقة الثالثة لصالح القياس البعدى للمجموعة التجريبية.



رسم توضيحي(2) : دلالة الفروق بين القياسين البعديين للمجموعة الضابطة، المجموعة التجريبية في اختبار التحصيل المعرفي

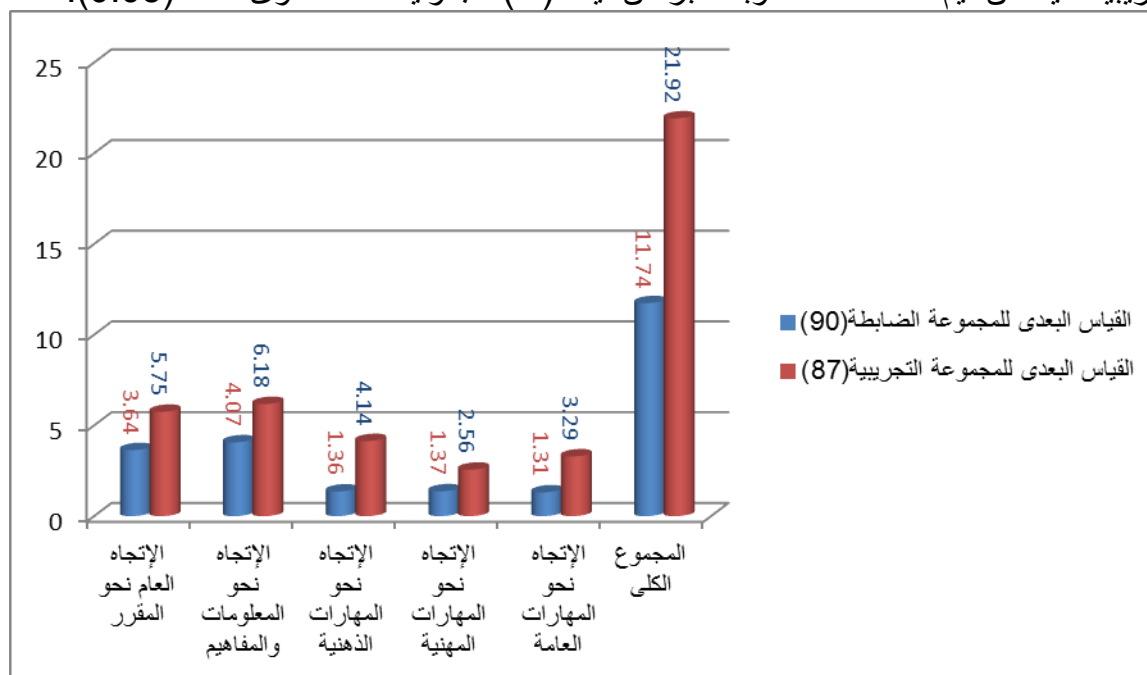
جدول (19)
دلالة الفروق بين متوسطي القياسين البعدين للمجموعتين التجريبية والضابطة في
مقياس الإنطباعات الوجدانية للطلبات نحو المهارات قيد البحث

(ن = 177)

الدلالة الإحصائية	قيمة (ت)	م ف	القياس البعدي للمجموعة الضابطة (90)		القياس البعدي للمجموعة التجريبية (87)		وحدة القياس	المحاور	المقياس
			ع	م	ع	م			
....	*4.66	2.10	2.71	5.75	3.26	3.64	درجة	الإنطباع العام نحو المقرر	مقياس الإنطباعات الوجدانية
.003	*3.01	2.12	1.94	6.18	6.25	4.07	درجة	الإنطباع نحو المعلومات والمفاهيم	
.000	*4.10	2.78	6.33	4.14	1.13	1.36	درجة	الإنطباع نحو المهارات الذهنية	
.000	*7.33	1.197	1.26	2.56	0.88	1.37	درجة	الإنطباع نحو المهارات المهنية	
.000	*10.16	1.98	1.46	3.29	1.11	1.31	درجة	الإنطباع نحو المهارات العامة	
.000	*7.89	10.18	7.18	21.92	9.72	11.74	درجة	المجموع الكلي	

قيمة (ت) الجدولة عند درجة حرية (175) ومستوى دلالة (0.05) = 1.960

يتضح من جدول (20) وجود فروق ذات دلالة إحصائية بين متوسطي القياسين البعدين للمجموعتين التجريبية والضابطة في مقياس الإنطباعات الوجدانية للطلبات نحو مهارات مسابقات الميدان والمضمار قيد البحث، لصالح المجموعة التجريبية حيث أن قيم " ت " المحسوبة أكبر من قيمة (ت) الجدولية عند مستوى دلالة (0.05).



رسم توضيحي (3) : دلالة الفروق بين القياسين البعدين للمجموعة الضابطة، المجموعة التجريبية في مقياس الانطباعات الوجدانية نحو المهارات قيد البحث

ثانياً : مناقشة النتائج :

يتضح من جدول (17) وجود فروق دالة إحصائياً بين القياسات البعدية للمجموعتين الضابطة والتجريبية في المستوى المهاري لمقرر مسابقات الميدان والمضمار للفرقة الثالثة لصالح القياس البعدي للمجموعة التجريبية .

وترجع الباحثان هذه الفروق بين المجموعتين التجريبية والضابطة في المستوى المهاري لصالح المجموعة التجريبية إلى استخدام الخرائط الذهنية الألكترونية، فهي طريقة مستحدثة تثير دافعية الطالبات في تعلم المهارات الجديدة بحيث تتوفر لهن في هذا البرنامج عدة مؤثرات منظمة بطريقة مشوقة ومحفزة للتعليم والتعلم مما يؤدي إلى إتقان ما تتعلمه كما ان استخدام الخرائط الذهنية الإللكترونية تتيح استخدام كل الحواس لدى الطالبة مما يساعد على بقاء اثر التعلم وايضا مراعاة الفروق الفردية .

وتتفق هذه النتيجة مع ما أشار إليه كل من (هدى حسن)(15) و(شادي محمد)(9) و(أبو النجا وآخرون)(1) و(سالي نبيل ورشا فرج)(7) و(Khaled thabet , Ahmed Maged)(17) على أن الخرائط الذهنية الألكترونية أكثر فاعلية في تعلم الأداء المهاري مما يساعد على إثارة الطالبات ومساعدتهن في التركيز على أجزاء الجسم الهامة أثناء الاداء فيؤدي إلى الارتقاء بالمستوى المهاري لديهن. وهذا يحقق الفرض الأول والذي ينص على " توجد فروق ذات دلالة إحصائية بين متوسطى القياسات البعدية للمجموعتين التجريبية و الضابطة فى المستوى المهاري لصالح القياس البعدي للمجموعة التجريبية " .

يتضح من جدول (18) وجود فروق دالة إحصائياً بين القياسات البعدية للمجموعتين التجريبية والضابطة في اختبار التحصيل المعرفي لمقرر مسابقات الميدان والمضمار للفرقة الثالثة لصالح القياس البعدي للمجموعة التجريبية .

وترجع الباحثان ذلك إلى استخدام الخرائط الذهنية الألكترونية فهي تساعد على تنظيم المعلومات في الذاكرة مما يسهم في تسهيل عملية إستيعاب المعلومات وإستردادها عند الحاجة إليها، كذلك على جذب إنتباه الطالبات وعدم الشعور بالملل، وايضا تساعد على خلق العديد من القدرات العقلية كالنقد والتحليل والمقارنة مما يجعل عملية التعلم أكثر جودة وفاعلية.

حيث يتفق ذلك مع ما أشار إليه كل من (T.K.et all)(22) و(Ozgul Keles)(20) و(جيهان الليثي)(5) و(Mi-ryang Kim, Sang-yon Kim)(21) و(Nikhilkumar)(19) على أن الخرائط الذهنية الألكترونية نجحت بتدوين وتلخيص المعلومات وربطها ببعضها البعض وتدعيمها بالصور والأشكال مما يثير إهتمام الطالبات، كما ساعدت الطالبات على فهم الموضوعات مما أثر على سرعة إستدعاء ومراجعة الطالبات للأفكار، كما تساعد على تحسين مهارات التفكير والإبداع لديهن.

وهذا يحقق الفرض الثاني والذي ينص على " توجد فروق ذات دلالة إحصائية بين متوسطى القياسات البعدية للمجموعتين التجريبيية والضابطة فى مستوى التحصيل المعرفى لصالح القياس البعدى للمجموعة التجريبيية " .

يتضح من جدول (19) وجود فروق ذات دلالة إحصائية بين متوسطى القياسين البعدين للمجموعتين التجريبيية والضابطة فى استمارة الإنطباعات الوجدانية للطالبات نحو مهارات مسابقات الميدان والمضمار قيد البحث ، لصالح المجموعة التجريبيية .

وترجع الباحثتان ذلك إلى أن الخرائط الذهنية الألكترونية توفر المعلومات والمعارف عن كل مهارة بطريقة جديدة ومثيرة .

وتتفق هذه النتيجة مع ما أشار إليه كل من (هدى حسين) (15) و(مايسة ربيع وإيمان

النحاس)(4)و(جيهان الليثي)(5) و(Mi-ryang Kim Sang-yon Kim) (21) و(Anthony J.Ment , et all) (16) على أن الخرائط الذهنية الألكترونية ذات فاعلية فى إزالة الشعور بالملل والرتابة الذي قد تشعر به الطالبات فى الطريقة التقليدية، كذلك تكون وسيلة للمشاركة والتعاون بين الطالبات بالإضافة إلى زيادة الثقة بالنفس. أيضاً يؤدي إستخدام الخرائط الذهنية الألكترونية إلى الشعور بالحماس وتعزيز الجوانب الذاتية نحو العمل الذي نقوم به وتأديته بفرح .

وهذا يحقق الفرض الثالث والذي ينص على " توجد فروق ذات دلالة إحصائية بين متوسطى القياسات البعدية للمجموعتين التجريبيية والضابطة فى الإنطباعات الوجدانية للطالبات نحو مقرر مسابقات الميدان والمضمار لصالح المجموعة التجريبيية " .

الإستنتاجات :

فى ضوء أهداف البحث وفروضه وعينه البحث وما أسفرت عنه المعالجات الإحصائية ومن خلال مناقشة وتفسير النتائج، تم التوصل إلى الإستنتاجات التالية :

- توجد فروق ذات دلالة إحصائية بين متوسطى القياسات البعدية للمجموعتين التجريبيية والضابطة فى المستوى المهارى لصالح القياس البعدى للمجموعة التجريبيية .
- توجد فروق ذات دلالة إحصائية بين متوسطى القياسات البعدية للمجموعتين التجريبيية والضابطة فى مستوى التحصيل المعرفى لصالح القياس البعدى للمجموعة التجريبيية .
- توجد فروق ذات دلالة إحصائية بين متوسطى القياسات البعدية للمجموعتين التجريبيية والضابطة فى الإنطباعات الوجدانية للطالبات نحو مقرر مسابقات الميدان والمضمار لصالح المجموعة التجريبيية

التوصيات :

في ضوء ما أظهرته نتائج البحث وإستنتاجاته توصي الباحثان :

- ١- إستخدام الخرائط الذهنية الألكترونية في تدريس مسابقات الميدان والمضمار للفرق الدراسية المختلفة .
- ٢- عقد دورات تدريبية وورش عمل للقائمين على العملية التعليمية بالكلية للتعرف الخرائط الذهنية الألكترونية وكيفية تطبيقها في المحاضرات .
- ٣- إجراء دراسات بإستخدام أساليب جديدة ومبتكرة للحصول على أكبر إستفادة للطالبات.

المراجع

أولاً : المراجع العربية :

- ١- أبو النجا أحمد، عماد محمد سيد، إسلام فتحي : " تأثير برنامج تعليمي إلكتروني بإستخدام الخرائط الذهنية على بعض مخرجات العملية التعليمية في كرة السلة لطلاب كلية التربية الرياضية بدمياط "، المجلة العلمية لعلوم التربية البدنية والرياضية، كلية التربية الرياضية، جامعة المنصورة، 2018م.
- ٢- أشرف محمد عبد الله : " فاعلية إستخدام الخرائط الذهنية الإلكترونية على التحصيل المعرفي لمقرر التربية الكشفية لطلاب كلية التربية الرياضية بدمياط " ، مجلة بحوث التربية الرياضية ، طلية التربية الرياضية للبنين، جامعة الزقازيق، المجلد 46، العدد90 ، 2012 م .
- ٣- الإتحاد الدولي لألعاب القوى : تاهيل المدربين ونظام الشهادات – إجري ، إقفز، إرمي ، 2006 م .
- ٤- إيمان النحاس ، مایسة ربيع : " فاعلية إستراتيجية الخرائط الذهنية الإلكترونية في التحصيل المعرفي والمستوى المهاري والإتجاه نحو مقرر مسابقات الميدان والمضمار "، المجلة العلمية للتربية البدنية وعلوم الرياضة ،كلية التربية الرياضية للبنين، جامعة حلوان، 2016 م .
- ٥- جيهان محمد الليثي : " فاعلية برنامج تعليمي بإستخدام الخرائط الذهنية والمعرفية والإنترنت على كل من التحصيل والإتجاه نحو مادة تكنولوجيا التعليم "، المؤتمر العلمي الرابع للإتجاهات الحديثة لعلوم الرياضة في ضوء سوق العمل، جامعة أسيوط ، 2009 م .
- ٦- سارة يحيى إبراهيم:" فاعلية إستخدام اسلوبي الخرائط الذهنية والعصف الذهني على الإبتكار الحركي والتحصیل الدراسي في الرقص الحديث "،رسالة دكتوراه غير منشورة ، كلية التربية الرياضية للبنات، جامعة حلوان ، 2015 م .
- ٧- سالى ابراهيم نبيل عبد العزيز، رشا فرج مسعود العربى: " فاعلية استخدام استراتيجيات خرائط المفاهيم على تعلم بعض المهارات الأساسية والتحصیل المعرفى فى رياضة المبارزة "، المجلة العلمية للتربية البدنية وعلوم الرياضة، كلية التربية الرياضية للبنين، جامعة حلوان، 2015 م .
- ٨- سلوى موسى عسل، وآخرون :مسابقات الميدان والمضمار بين النظرية والتطبيق، مؤسسة الطوبجي ، 2017م .
- ٩- شادي محمد العربي:" إستخدام الخرائط الذهنية لتعليم بعض المهارات الأساسية لدى ناشئي الملاكمة "،رسالة ماجستير غير منشورة،كلية التربية الرياضية ،جامعة بنها ، 2012م.
- 10- عبد الرازق السعيد:" الخرائط الذهنية للكترونية التعليمية "، مجلة التعليم الإلكتروني، العدد 9، 2016 م .
- 11- علي بن أحمد الشاردي: " أثر نمط الخرائط الذهنية للكترونية على التحصيل في الأداء المهاري

في مادة الحاسب الآلي لدى طلاب المرحلة المتوسطة "، رسالة ماجستير غير منشورة، كلية التربية
جامعة الباحة ، 2017م .

12- ماهر إسماعيل، إبراهيم عبد العزيز: " فاعلية إستخدام الخرائط الذهنية في إكتساب المفاهيم العلمية
لدى تلاميذ الصف الأول الإعدادي، مجلة البحوث في مجالات التربية النوعية، 2016 .

13- منصور علي: التعلم ونظرياته، مديرية الكتب والمطبوعات، منشورات جامعة تشرين،
اللاذقية، 2001م .

14- نادية حسن هاشم، حنان محمد مالك واخرون : تكنولوجيا التعليم والتعلم، القاهرة، 2019.

15- هدى حسن صابر : " فاعلية إستخدام إستراتيجية خرائط المفاهيم الألكترونية على تعلم بعض
المهارات الأساسية والتحصيـل المعرفي في رياضة الكاراتيه " ،المؤتمر العلمي الدولي السابع ، كلية
التربية الرياضية للبنات بالجزيرة ،جامعة حلوان ، 2016م .

ثانياً : المراجع الأجنبية :

- 16- Anthony J. Mento, ET all: "Mind Mapping in Executive Education: Applications and Outcomes "The Journal of Management Development 1999.
- 17- Khaled Thabet Awad, Ahmed Maged Hegazy: "The effect of using digital mind mapping on cognitive achievement and performance level of some basic skills in handball "Turkish Journal of Kinesiology – 2015.
- 18- Monk David: Using data mining for E-learning decision making, Electronic journal of E- learning, vol.3 issue1- pp. 1-3 – 2010.
- 19- Nikhilkumar D.Parikh1:"Effectiveness of Teaching through Mind Mapping Technique "The International Journal of Indian Psychology - 2016
- 20- Özgül Keles: "Elementary Teachers- Views on Mind Mapping"- International Journal of Education – 2012.
- 21- Sang-yon Kim, Mi-ryang Kim:" Kolb's Learning Styles and Educational Outcome: Using Digital Mind Map as a Study Tool in Elementary English Class "International Journal for Educational Media and Technology – 2012.
- 22- T. K. Tee, ET all: "Buzan Mind Mapping: An Efficient Technique for Note-Taking "International Journal of Psychological and Behavioral Sciences – 2014.