

التصنيف الطبقي للأنشطة الترويحية لكبار السن في المجتمع المصري

راني بهجت ناصف

قسم علم النفس والاجتماع والتقويم الرياضي
كلية التربية الرياضية للبنين
جامعة حلوان

محمود سيد هاشم

قسم رياضة كبار السن كلية التربية
الرياضية للبنين جامعة حلوان

المقدمة ومشكلة البحث

لقد مر المجتمع المصري خلال العقود السابقة بتغيرات شديدة أثرت على إعادة تشكيل بناءه الطبقي، ولم تكن تلك العقود منسقة في شكل التغيرات التي حدثت فيها، وقد ظهر ذلك سياسياً واقتصادياً واجتماعياً وأيضاً ترفيهياً.

وقد وجد الإنسان على مرّ الزمان طريقة للتعبير عن نفسه في شكل من الأشكال الترفيهية، فمهما اختلف الزمان و المكان فان طبيعة الإنسان البشرية احتياجات البشر واحدة لا يميزها اللون أو الجنس أو العقيدة وهناك نزعة طبيعية للإنسان ليمارس أنشطة يعبر فيها عن نفسه و أفكاره، واتجاهاته وآرائه من خلال ما نسميه بالأنشطة الترفيهية والترويحية، ومن خلال النشاط الترفيهي يعبر الفرد عن مشاعره وأحاسيسه وينمي ملكاته ويبتكر ويتفهم، وينتج وتتعلق طاقاته وتظهر مواهبه وتنمو معلوماته وتتأثر اتجاهاته ويتغير ويتطور سلوكه في اتجاه طيب وهو ما يعود على المجتمع بالنفع.

وبذلك فإن سياسة استثمار وقت الفراغ في المجتمعات المعاصرة تقوم على مبدأ إنساني يطمح إلى تحويل وقت الفراغ إلى ترويح بما يتناسب مع اتجاهات الفرد ، فوقت الفراغ يعتمد على طبيعة النشاطات والفعاليات المتنوعة التي يمارسها الفرد في حياته اليومية ويختارها بإرادة حرة تلائم ميوله واتجاهاته وظروفه وطبيعته الاجتماعية والنفسية بهدف استغلاله استغلالاً ايجابياً(هاشم سليمان ، نجاة علي، 2004 : 154).

حيث تشير نتائج دراسة "Hilary J. Bethancourt" (2013م) أن المشاركة في البرامج الترويحية بأسعار معقولة ومريحة يزيد من طلب كبار السن على ممارسة النشاط البدني، وبذلك تؤثر العوامل الاجتماعية والاقتصادية على ممارسة النشاط.

ويتفق مع ذلك تقرير "Monash university" (2007) حيث أظهر أن أصحاب المستوى التعليمي الأعلى من كبار السن ممارسين لأنشطة بدنية عالية التكلفة مقارنة بالمستويات التعليمية الأقل.

حيث تعتمد دلائل الوضع الطبقي على بعض المحاك الموضوعية مجتمعة أو منفصلة منها مصدر الدخل، مستوى التعليم، نوع السكن والمهنة (عصام الهلالي، 2014: 47).

فالحاجة للترفيه عن النفس حاجة إنسانية و لها أهميتها، و عادة ما نجد أننا نضع الترفيه والنشاط الترفيهي في مكان جانبي من حياتنا و لا نعطيه من الأهمية شيء، ويتوقف ذلك على الوعي الترفيهي عند الفرد، وان يدرك مدى أهميته بالنسبة له وللمجتمع. فالترفيه مظهر من مظاهر النشاط الإنساني يتميز بالصحة و الاتزان و الصحة هنا بمعناها الواسع الذي يشمل الصحة الجسدية و العقلية و العاطفية و ليس فقط خلو الفرد من الضعف والمرض فالنشاط البدني الترفيهي يهدف إلى السعادة التي ينشدها كل فرد مهما اختلف الجنس و اللون و العقيدة وحتى الطبقة الاجتماعية، و السعادة نتيجة جانبية لحياة تتسم بالاتزان والترفيه له مكانة مميزة في جعل الحياة المتزنة بين العمل و الراحة فتكتمل الحياة في معناها و تزداد في رونقها بالترفيه و الترويح و تصبح أكثر إشراقا و أكثر بهجة.

يوضح كوجان Kogan أنه لا يمكن التقليل من أهمية وقت الفراغ وقيمه للفرد والمجتمع، ولا يجب أن نعتبره من المسائل الثانوية غير المهمة، ولا يمكن إهماله وعدم التخطيط له بهدف استثماره والاستفادة منه عن طريق المشاركة في أنشطته الجيدة والمثمرة. (30): (Kogan,2008).

فالنشاط البدني بمفهومه العريض يشكل ألوان النشاط البدني الذي يقوم به الإنسان بشكل عام ، وهو مفهوم إنثروبولوجي ومظهر رئيسي لمختلف الجوانب الثقافية لبنى الإنسان فهو تغلغل في كل المظاهر والأنشطة الحياتية اليومية الاجتماعية إن لم يكن هو الحياة الاجتماعية نفسها بدءًا بالواجبات ذات الطبيعة البيولوجية مرورًا بمجالات التربية والعمل والإنتاج والدفاع والخدمات كالترريح وملئ أوقات الفراغ والتقاليد والمظاهر الاجتماعية (أمين الخولى 2002 م).

ويعد نشاط الترويح الرياضي هو ذلك النوع من الترويح الذي تضمن برامجه وممارسته العديد من أوجه النشاط الرياضي، كما أنه يُعد أكثر أنواع الترويح تأثيرًا على الجوانب البدنية والفسولوجية للفرد الممارس لتلك الأوجه من النشاط التي تتضمن الألعاب Games، والرياضات Sports (محمد الحماحمى، وعايدة عبد العزيز، 2009: 84).

ولكن مفهوم النشاط الترويحي لكبار السن قد يختلف من وجهة نظرهم وقد يرجع ذلك لعدة اسباب اجتماعية وثقافية وصحية.

وهو ما يتفق مع نتائج دراستي كلا من "Anna Moschny" ، "Ana Carina " و "Naldino Cassou & el" حيث أظهرت نتائج دراسة "Anna Moschny" (2011م) أن (75%) من عينة البحث أشاروا إلى وجود تحديات تتعلق بالحالة الصحية، وعدم توافر مؤسسات رياضية كافية، وأنهم غير مهتمون بالنشاط البدني، عدم وجود فرص لممارسة النشاط البدني،

نقص وسائل النقل، إضافة إلى أن كبار السن فوق 80 سنة أكدوا أن ضعف قدراتهم المادية تقف حائل لممارسة النشاط البدني .

كما أظهرت أهم نتائج دراسة "Ana Carina Naldino Cassou & el" (2011م) ارتباط أهم تحديات مشاركة كبار السن بالنشاط البدني في الإحراج والرغبة في عدم الخروج من المنزل والخوف من الإصابة وضيق الوقت، وأخرى ترتبط بطبيعة البيئة المحيطة وعدم توافر الإمكانيات الرياضية والتكلفة العالية للممارسة وصعوبة الوصول إلى أماكن الممارسة .

وبما أن النشاط جزءاً متكامل من حياة الفرد والأسرة عبر عصور وحضارات الإنسان المختلفة ، لطالما أسهم النشاط البدني في الترابط الأسري والحياة الاجتماعية بمختلف أنشطتها، ومنح أفراد الأسرة السعادة والمتعة والبهجة من خلال أنشطة الترويح وأوقات الفراغ والمظاهر الاحتفالية المتعددة الأغراض، كما كان له أثره الطيب في إضفاء الأمن والأمان النفسي والاجتماعي للأفراد والمجتمعات علاوة على مظهر الصحة والحياة الطبية كأحد معطيات النشاط البدني(أمين الخولى 2002م). وبذلك يرتبط النشاط الترويحي بجودة الحياة.

وهو ما اهتمت به دراسة Gabrielle Pucci بعنوان (جودة الحياة والنشاط البدني بين كبار السن "دراسة على كبار السن في البرازيل") واستهدفت الدراسة تحليل العلاقة بين النشاط البدني ووقت الفراغ لدى كبار السن وتمثلت في الأنشطة الهوائية (المشي - الجري - التمرينات) وبين العلاقات الاجتماعية والبيئية والنفسية، وتمثلت عينة البحث في عدد 1461 من كبار السن يعيشون في مدينة كوريتيبا بالبرازيل، وتم تطبيق مقياس جودة الحياة والنشاط البدني الصادر عن منظمة الصحة العالمية واستخدم عدة نماذج للانحدار الخطي لتحليل العلاقة بين أنواع ممارسة النشاط البدني، والمجالات والعلاقات الاجتماعية والإحساس بالرفاهية وجودة الحياة، وكانت أهم نتائج البحث ارتباط المشي لقضاء وقت الفراغ ارتباطاً إيجابياً مع العلاقات الاجتماعية، كما أن مستويات جودة الحياة لدى السيدات من كبار السن الممارسات للنشاط البدني بانتظام أعلى منها عند الرجال.

كما اهتمت دراسة " جي تي ليونج GTY Leung " (2011م) () بعنوان " تصنيف أنشطة وقت الفراغ في الحياة المتأخرة لكبار السن الصينيين في هونغ كونج " واستهدفت الدراسة وضع تصنيف لأنشطة وقت الفراغ لكبار السن الذين يعيشون في هونغ كونج، استخدم الباحثان استمارة الاستبيان كأداة لجمع البيانات، واعتمد على المتخصصين في مجالات طب الشيخوخة والطب النفسي لتصنيف الأنشطة إلى فئات (بدنية - ذهنية - اجتماعية - ترويحية) وصلت عدد الأنشطة في التصنيف 33 نشاط، تم تطبيق استمارة الأنشطة على عدد (75 من كبار السن)، ومن أهم نتائج الدراسة، وجود فروق في نسب اهتمامات عينة البحث بأنشطة وقت الفراغ وجاءت في المرتبة الأولى الأنشطة الترويحية يليها الذهنية ثم البدنية وأخيراً الاجتماعية.

وقد لاحظ الباحثان من خلال عملهم في المجال الرياضي عدم الاهتمام بكبار السن من الناحية الصحية والرياضية فلا توجد برامج رياضية خاصة بهم كما لا توجد متابعة صحية لهم من خلال الكشف الطبي الدوري لهم كما يحدث لتلاميذ المدارس وفي بعض المؤسسات الحكومية والأهلية، مما أدى إلى ظهور وتفشى الكثير من الأمراض في أوساط كبار السن، وخاصة أمراض العصر والتي تمثلت في السكري (مرض السكر)، والمرض القلبي الوعائي، والالتهاب المفصلي وتخلخل العظام، السمنة وارتفاع ضغط الدم وهما الأكثر شيوعاً بين النساء. وفي حال نظرنا إلى الوضع في مجتمعنا المصري نجد أن الغالبية من كبار السن إما أنهم يجلسون في منازلهم أو في دور رعاية ينتظرون نهاية الحياة، ويرجع الباحثان ذلك للعديد من العوامل ومنها، زيادة وقت الفراغ لدى كبار السن وعدم استثمار ذلك الوقت، وعدم توافر استراتيجية مجتمعية لرعاية كبار السن في مصر، إضافة إلى تردي الوضع الاقتصادي لكبار السن بعد خروجهم على المعاش، الأمر الذي يعوق إمكانية إنفاقهم على الرعاية الصحية وتحقيق الحد الأدنى من رفاهية الحياة .

كما ان الموروث الثقافي لكبار السن يظهر في عدم القدرة على ممارسة النشاط الترويحي لعدم مناسبته مع سنهم لانه يقلل من وقارهم ولا يتناسب مع مستوى صحتهم.

وقد يختلف السلوك الترويحي الممارس للأفراد باختلاف الطبقات الاجتماعية التي ينتسبون إليها فالفرد يتصرف وفق محددات و خصائص الطبقة الاجتماعية كما يتأثر بسلوكيات الطبقات التي يتطلع إلى بلوغ منزلتها و يقوم ببعض الأفعال حتى ينال استحسان أفراد الطبقات الاجتماعية التي يأخذها كمرجع لسلوكه كما يتجنب الأشياء التي ترمز إلى الطبقة التي يتحاشاها، وبذلك يمكن التصنيف الطبقي لأفراد المجتمع تبعاً لنوع النشاط الترويحي الممارس كمؤشر للطبقة الاجتماعية المنتمي لها.

أهداف البحث Study Objectives.

يهدف البحث بصورة رئيسية إلى التعرف علي مكانة وتصنيف الأنشطة الترويحية المختلفة داخل طبقات المجتمع المصري التي يمارسها كبار السن وذلك عن طريق التعرف على:

- اتجاهات عينة البحث للأنشطة الترويحية (الرياضية - الثقافية - الاجتماعية - الفنية).
- الفروق بين استجابات عينة البحث على محاور الاستبيان وفقاً لمتغيرات (نوع الجنس - السن - مستوى التعليم - الطبقات الاجتماعية "عليا - متوسطة - دنيا").
- التعرف على ترتيب أفضلية المشاركة لكبار السن في الأنشطة الترويحية (رياضية - ثقافية - فنية - اجتماعية) وفقاً للتصنيف الطبقي لهم (عليا - متوسطة - دنيا).

إجراءات البحث

منهج البحث

ينتمي البحث إلى نمط الدراسات الوصفية والأنثروبولوجية، بالاستعانة بالمنهج الأنثروبولوجي وأدواته

مجتمع البحث

تعداد السكان في مصر حسب تقرير الجهاز المركزي للتعبئة العامة والإحصاء في عام 2017م، (94.798.827) أربعة وتسعون مليون وسبعمائة وثمانية وتسعون ألف وثمانية وسبعة وعشرون نسمة، وأشار تقرير الجهاز أن تعداد كبار السن فوق (60) سنة (6.312.173) ستة مليون وثلاثمائة واثنان عشر ألف ومائة وثلاثة وسبعون نسمة بنسبة (6.66%) من إجمالي سكان مصر، واختار الباحثان عمدياً محافظتي القاهرة والجيزة لتمثل مجتمع البحث لتوفر كافة المستويات الاجتماعية وكذلك المؤسسات التي يمكن للباحثان إجراء التطبيق بها، ووفقاً لنفس التقرير فإن تعداد سكان محافظة القاهرة (9.539.673) تسعة مليون وخمسمائة وتسعة وثلاثون ألف وستمائة وثلاثة وسبعون نسمة، وأن تعداد كبار السن بمحافظة القاهرة (812.063) ثمانمائة واثنان عشر ألف وثلاثة وستون نسمة، بنسبة وصلت إلى (8.5%)، وأن تعداد سكان محافظة الجيزة (8.632.021) ثمانية مليون وستمائة واثنين وثلاثون ألف وواحد وعشرون نسمة، وإن تعداد كبار السن بمحافظة الجيزة (469.869) أربعمائة وتسعة وستون ألف وثمانمائة وتسعة وستون نسمة، بنسبة وصلت إلى (5.4%)، وبالتالي فإن تعداد كبار السن في كلا من المحافظتين (1.281.932) مليون ومائتان وواحد وثمانون ألف وتسعمائة واثنين وثلاثون نسمة، بنسبة وصلت إلى (7.1%) من إجمالي سكان المحافظتين. (1 : 38). مرفق (1)

عينة البحث

عينة عمدية متاحة وتم حساب حجم عينة البحث من المجتمع الكلي تبعاً لمعادلة " ستيفن ثامبسون". مرفق (2)، وبلغ تعداد عينة البحث (384) من كبار السن، بواقع (221) رجال، (163) سيدات تتراوح أعمارهم بين (60 : 82 سنة)، والجدول التالي يوضح توصيف عينة البحث وفقاً للمتغيرات الديموغرافية المعتمدة من قبل السادة الخبراء.

جدول (1) توصيف عينة البحث وفقاً للمتغيرات الديموغرافية (ن = 384)

م	المتغيرات	العدد	%	الالتواء
1	الجنس	نكر	57.6	0.307
		أنثى	42.4	
2	السن	60 - لأقل من 65	59.9	0.987
		65 - لأقل من 70	28.9	
		فوق 70	11.2	
3	مبنى الإقامة	شقة إيجار	29.2	0.885
		شقة تملك	51.8	
		فيلا دولكس	8.3	
		فيلا أو منزل مستقل	10.7	
4	الوظيفة	صاحب مؤسسة	6.5	- 0.211
		قطاع رجال الأعمال	7.6	
		قطاع القضاء	3.6	
		قطاع القوات المسلحة	4.9	
		قطاع الشرطة	3.1	
		القطاع الطبي	7.0	
		مدير مؤسسة	1.8	
		مهندس	9.1	
		استاذ جامعي	37	
		إداري في القطاع الاهلي والخاص	37	
		محامي	5.5	
		مزارع	31	
		حرفي	27	
عامل	23			
معلم	6.3			
موظف	4.2			
5	الدخل الشهري	أقل من 5 ألف	33.9	0.535
		من 5 لأقل من 10 ألف	35.4	
		من 10 لأقل من 20 ألف	19.8	
		أكثر من 20 ألف	10.9	
6	عضوية نادي أو مركز شباب	النادي الأهلي	5.5	- 0.670
		نادي الصيد	7.0	
		نادي الزمالك	5.2	
		نادي هليوبوليس	3.6	
		نادي وادي دجلة	11.5	
		نادي 6 أكتوبر	27	
		نادي بلاك بول	4.2	
		نادي التوفيقية	4.9	
		مركز شباب الجزيرة	20.6	
غير عضو	30.5			
7	الطبقة الاجتماعية	طبقة عليا	13.8	- 0.386
		طبقة متوسطة	46.4	
		طبقة دنيا	39.8	
8	مستوى التعليم	أقل من المتوسط	27.1	0.174
		متوسط	34.6	
		مؤهل عالي	31.8	
		دراسات عليا	6.5	

يتضح من جدول (1) أن قيم الالتواء لمتغيرات البحث انحصرت بين $(3 \pm)$ وبالتالي فإن العينة تمثل مجتمعاً اعتدالياً طبيعياً متحانساً في هذه المتغيرات.

أدوات جمع البيانات

- **المسح المرجعي** : للكتب والدراسات والبحوث المرتبطة في تخصص الترويح الرياضي والرياضة للجميع ورياضة كبار السن وبحوث علم الاجتماع والاجتماع الرياضي، وشبكة المعلومات الدولية، لتحديد المحاور الرئيسية وعبارات استمارة الاستبيان.
- **استمارة الاستبيان** : (من إعداد الباحثان)، ومررت بالمراحل التالية :
 - تم عرض استطلاع الرأي على السادة الخبراء المتخصصين في تخصصات علم الاجتماع الرياضي والترويح الرياضي، وعددهم (7 خبراء) مرفق (3)، وتضمن استطلاع الرأي على (4) محاور، و (13) متغير، و (2) تصور لميزان التقدير، وجاءت نتائج استطلاع الرأي إلى الموافقة بنسبة 80% فما فوق على عدد (4) محاور، وعلى عدد (7) متغيرات ديموغرافية من أصل (13)، والتأكيد على أن تحديد طبيعة انتماء أفراد العينة لطبقة اجتماعية (عليا أو متوسطة أو دنيا) يعتمد على (طبيعة مسكن الإقامة - الوظيفة الحالية أو السابقة - إجمالي الدخل الشهري - عضوية الأندية الرياضية)، وعلى الميزان التقديري (أشارك بانتظام - أشارك أحيانا - لا أشارك) بدرجات استجابة (3 - 2 - 1). مرفق (4).
 - عُرضت استمارة الاستبيان في شكلها الأولي على السادة الخبراء، لإجراء عمليات التعديل أو الحذف أو الإضافة، واشتمل الاستبيان على عدد (122) عبارة موزعة على (4) محاور، ووصل عدد العبارات في الاستبيان بعد العرض على السادة الخبراء إلى (109) عبارة موزعة على (4) محاور، مرفق (5).

المعاملات الإحصائية للاستبيان :

- **الصدق** : إضافة إلى صدق المحكمين، تم إيجاد الاتساق الداخلي لمحاور وعبارات الاستبيان بالتطبيق على عينة استطلاعية من المجتمع الأصلي وخارج العينة الأساسية للبحث وعددهم (30)، وقد حققت العبارات في الاستبيان قيم ارتباط تراوحت بين (0.841 - 0.912)، وتم استبعاد عدد (12) عبارات لم تحقق قيم الارتباط. مرفق (6).
- **الثبات** : تم استخدام معامل "ألفا كرونباخ" Alpha Cronbach's للتحقق من ثبات الاستبيان، وقد حققت محاور استمارة الاستبيان قيم ارتباط تراوحت بين (0.396 - 0.758)، مرفق (7)
- بعد إجراء معاملات الصدق على الاستبيان وصل عدد العبارات النهائية (97) عبارة موزعة على أربعة محاور، مرفق (8).

الدراسة الميدانية :

- تم تطبيق الاستبيان على عينة استطلاعية خلال الفترة من 10 إلى 22 سبتمبر 2017، وتم التطبيق على أفراد العينة الأساسية للبحث وعددهم (384) من كبار السن بواقع (221 مسن) و (163 مسنة) خلال الفترة من 28 سبتمبر إلى 2 ديسمبر 2017، بمساعدة مجموعة من طلاب تخصص علم النفس والاجتماع والتقويم الرياضي وتخصص رياضة كبار السن بكلية التربية الرياضية بنين - جامعة حلوان (الفرقة الرابعة 2017/2018م) بعد تدريبهم على كيفية إجراء التطبيق على تلك الفئة العمرية.

- عرض وتفسير النتائج

جدول (2) التكرار والمجموع التقديري والوزن النسبي و (كا²) والترتيب لعبارات المحور الأول "الأنشطة الرياضية" (ن = 384)

الترتيب	كا ²	الوزن النسبي	المجموع التقديري	لا أشرك		أشرك أحياناً		أشرك بانتظام		العبارات
				%	ك	%	ك	%	ك	
29	300.1	45.6	525	75.0	288	13.3	51	11.7	45	ركوب الخيل
33	334.7	44.6	514	77.3	297	11.5	44	11.2	43	الجولف
12	159.2	53.6	618	63.0	242	13.0	50	24.0	92	البولينج
13	129.4	53.3	614	60.7	233	18.8	72	20.6	79	الإسكواش
17	173	51.7	596	64.8	249	15.1	58	20.1	77	التنس
23	253.4	47.8	551	71.6	275	13.3	51	15.1	58	الكروكية
14	194.1	52.7	607	65.9	253	10.2	39	24.0	92	المشي مع الحيوانات الأليفة
16	185.3	52.1	600	65.6	252	12.5	48	21.9	84	الرمية بالسلاح الناري
25	237.6	47.4	546	70.3	270	17.2	66	12.5	48	الرمية بالسهم
35	376.4	44	507	79.9	307	8.1	31	12.0	46	التجديف
37	427.7	41.5	478	83.1	319	9.4	36	7.6	29	الغوص تحت الماء
21	240.3	48.6	560	70.6	271	13.0	50	16.4	63	ركوب المنطاد الهوائي
38	464.1	40.6	468	85.2	327	7.8	30	7.0	27	اللعب بالطائرات الكهربائية
24	231	47.7	549	69.8	268	17.4	67	12.8	49	ركوب اليخوت
25	213.2	47.4	546	67.7	260	22.4	86	9.9	38	ركوب القوارب الشراعية
27	262.6	46.2	532	72.1	277	17.2	66	10.7	41	ركوب القوارب البخارية
20	170.5	48.8	562	62.8	241	28.1	108	9.1	35	ركوب الموتسيكلات المائية
10	84.7	55.6	640	44.5	171	44.3	170	11.2	43	اللعب بالطائرات الورقية
22	200.4	48.3	556	66.9	257	21.4	82	11.7	45	الراكيت
19	194.6	48.9	563	66.7	256	20.1	77	13.3	51	اليوجا
7	26.6	59.6	687	42.7	164	35.7	137	21.6	83	الكرة الطائرة الشاطئية
30	265.7	45.3	522	71.9	276	20.3	78	7.8	30	كرة الماء
2	27	72.0	830	29.4	113	25.0	96	45.6	175	السباحة
4	38.2	63.9	736	44.5	171	19.3	74	36.2	139	تنس الطاولة
34	309.8	44.5	513	75.5	290	15.4	59	9.1	35	كرة السرعة
31	315.2	45.3	522	76	292	12	46	12	46	الريشة الطائرة
5	22.6	63.4	730	43.2	166	23.4	90	33.3	128	ركوب الدراجات
35	343	44	507	77.9	299	12.2	47	9.9	38	رمي الأطباق الطائرة
3	7.5	67.3	775	35.7	137	26.8	103	37.5	144	تمارين الأجهزة الرياضية

قيمة كا² الجدولية عند مستوى معنوية (0.05) = 5.99

تابع جدول (2) التكرار والمجموع التقديري والوزن النسبي و (كا²) والترتيب لعبارات
المحور الأول "الأنشطة الرياضية" (ن = 384)

الترتيب	كا ²	الوزن النسبي	المجموع التقديري	لا أشرك		أشرك أحياناً		أشرك بانتظام		العبارات
				%	ك	%	ك	%	ك	
18	209.4	50.3	580	68.0	261	13.0	50	19.0	73	صيد الأسماك
28	324.5	45.9	529	76.6	294	9.1	35	14.3	55	صيد الطيور
1	102	79.3	914	19.5	75	22.9	88	57.6	221	المشي
9	87.2	56.0	645	43.0	165	46.1	177	10.9	42	الجري
5	5.7	63.4	730	38.0	146	33.9	130	28.1	108	التمرينات الرياضية في الهواء الطلق
8	76	58.4	673	53.4	205	18.0	69	28.6	110	الكرة الطائرة
15	219.7	52.6	606	67.4	259	7.3	28	25.3	97	كرة السلة
32	361.3	45	518	78.9	303	7.3	28	13.8	53	كرة اليد
11	97.9	54.2	624	57.0	219	23.4	90	19.5	75	كرة القدم

قيمة كا² الجدولية عند مستوى معنوية (0.05) = 5.99

جدول (3) التكرار والمجموع التقديري والوزن النسبي و (كا²) والترتيب لعبارات

المحور الثاني "الأنشطة الثقافية" (ن = 384)

الترتيب	كا ²	الوزن النسبي	المجموع التقديري	لا أشرك		أشرك أحياناً		أشرك بانتظام		العبارات
				%	ك	%	ك	%	ك	
8	181	49.3	568	65.4	251	21.4	82	13.3	51	جمع التحف والأثرية القديمة
10	214.5	47.5	547	68	261	21.6	83	10.4	40	حضور حفلات الأوبرا
12	310.3	43.9	506	75.3	289	17.7	68	7	27	حضور حفلات المسرح
18	557.7	38.9	448	90.1	346	3.1	12	6.8	26	زيارة المحميات الطبيعية
14	408.1	43.6	502	81.8	314	5.7	22	12.5	48	السفاري في الحياة البرية
16	478.2	40.3	464	85.9	330	7.3	28	6.8	26	زيارة المعالم الأثرية
5	125	51.6	594	59.1	227	27.1	104	13.8	53	حضور عروض السينما
13	277.5	43.8	505	70.8	272	26.8	103	2.3	9	مشاهدة عروض السيرك
6	134.5	51.4	592	60.7	233	24.5	94	14.8	57	زيارة المعارض
11	258.1	45.7	526	71.4	274	20.3	78	8.3	32	تعلم بعض اللغات الأجنبية
9	190.7	47.7	549	64.1	246	28.9	111	7	27	تعلم دروس الحاسب الآلي
4	152.2	57.2	659	59.9	230	8.6	33	31.5	121	الكتابة (كتب - قصص - شعر - مقالات)
7	186.3	49.9	575	66.1	254	18	69	15.9	61	حل الألغاز
17	488.3	39.6	456	86.5	332	8.3	32	5.2	20	جمع (الطوايع، العملات، الصور، الأزرار)
1	251.7	84.7	976	17.2	66	11.5	44	71.4	274	قراءة الصحف أو المجلات أو الكتب
3	50.6	75.9	874	22.7	87	27.1	104	50.3	193	قراءة الكتب المقدسة
15	354.9	42.7	492	78.4	301	15.1	58	6.5	25	حل العمليات الحسابية
2	73.1	77	887	12.8	49	43.5	167	43.8	168	رواية القصص للأحفاد

قيمة كا² الجدولية عند مستوى معنوية (0.05) = 5.99

جدول (4) التكرار والمجموع التقديري والوزن النسبي و (كا²) والترتيب لعبارات
المحور الثالث "الأنشطة الاجتماعية" (ن = 384)

الترتيب	كا ²	الوزن النسبي	المجموع التقديري	لا أشارك		أشارك أحياناً		أشارك بانتظام		العبارات
				%	ك	%	ك	%	ك	
19	180.2	50.4	581	65.6	252	17.4	67	16.9	65	المشاركة في الرحلات البحرية
12	42.3	62.4	719	46.6	179	19.5	75	33.9	130	لمشاركة في الرحلات الداخلية
7	49.5	70.1	807	36.2	139	17.4	67	46.4	178	التسوق مع الأهل والأصدقاء
11	8.3	64.9	748	39.1	150	27.1	104	33.9	130	الذهاب للنادي أو مراكز الشباب
21	405.4	42.4	488	81.8	314	9.4	36	8.9	34	التخييم
22	526.9	39.4	454	88.5	340	4.7	18	6.8	26	التجول
1	168.9	82.6	951	16.9	65	18.5	71	64.6	248	اللعبة مع الأحفاد
8	3.7	68.2	786	29.2	112	37	142	33.9	130	لذهاب إلى الحدائق والمتنزهات
16	69.7	55.3	637	48.4	186	37.2	143	14.3	55	ألعاب الكمبيوتر مع الأهل أو الأصدقاء
15	47.7	57.5	662	49.5	190	28.6	110	21.9	84	الاحتفال بالمناسبات (الميلاد، الزواج....)
18	207.7	50.8	585	67.7	260	12.2	47	20.1	77	التواصل الإلكتروني مع الأصدقاء
14	25.3	59.8	689	44.8	172	31	119	24.2	93	تصفح الانترنت
10	48.3	66	760	42.7	164	16.7	64	40.6	156	المشاركة في فرق التشجيع
20	204.6	49.9	575	67.7	260	14.8	57	17.4	67	المشاركة في العمل التطوعي
6	8.5	70.6	813	28.4	109	31.5	121	40.1	154	لمشاركة في التجمعات العائلية
9	74	68	783	41.7	160	12.8	49	45.6	175	الذهاب لزيارة الأصدقاء
2	33	73.4	845	27.1	104	25.8	99	47.1	181	نقاشات في الأحداث الجارية
3	81	72.7	837	33.9	130	14.3	55	51.8	199	متابعة البرامج التلفزيونية للتسلية
4	47.4	72.6	836	31	119	20.3	78	48.7	187	لأحاديث الهاتفية لتسلية الوقت
17	107.2	55.1	635	58.1	223	18.5	71	23.4	90	تكوين صداقات جديدة
5	31.4	71.8	827	30.7	118	23.2	89	46.1	177	الجلوس على المقاهي
13	27.9	61.9	713	45.3	174	23.7	91	31	119	ألعاب (الكوتشينة أو الدومينا أو الشطرنج أو الطاولة)

قيمة كا² الجدولية عند مستوى معنوية (0.05) = 5.99

جدول (5) التكرار والمجموع التقديري والوزن النسبي و (كا²) والترتيب لعبارات المحور الرابع "الأنشطة الفنية" (ن = 384)

الترتيب	كا ²	الوزن النسبي	المجموع التقديري	لا أشارك		أشارك أحياناً		أشارك بانتظام		العبارات
				%	ك	%	ك	%	ك	
8	292.5	48.8	562	73.7	283	6.3	24	20.1	77	العزف على آلة موسيقية
5	202.8	53.5	616	65.9	253	7.8	30	26.3	101	الرسم
9	315.4	45	518	76	292	13	50	10.9	42	التصوير
14	500.4	41.1	473	87	334	2.9	11	10.2	39	تصميم الأزياء
13	469.4	42.4	488	85.2	327	2.6	10	12.2	47	عمل الديكورات المنزلية
15	478.9	41	472	85.9	330	5.2	20	8.9	34	تمثيل الأوبرا
16	493.9	40.8	470	86.7	333	4.2	16	9.1	35	الغناء
7	189.5	49.7	572	66.4	255	18.2	70	15.4	59	الرقص في الحفلات
5	99.4	53.5	616	56.8	218	26	100	17.2	66	تجميل الغرفة أو المنزل أو المكتب
11	338.5	43.3	499	77.2	297	15.4	59	7.3	28	أعمال القص واللصق
12	401.1	42.7	492	81.5	313	8.9	34	9.6	37	تركيبات الألوان، الحروف، الأرقام، الأشكال
10	448.6	43.3	499	83.9	322	2.3	9	13.8	53	الأشغال اليدوية مثل (تشكيلات الخشب أو الصلصال أو الورق)
19	547.1	38.1	439	89.6	344	6.5	25	3.9	15	الخطاطة والتطريز
2	52.6	66.9	771	41.7	160	15.9	61	42.4	163	طلاء الحوائط بالألوان
17	478.4	40	461	85.9	330	8.1	31	6	23	نحت النماذج المختلفة
4	118.1	55.0	634	59.1	227	16.7	64	24.2	93	أعمال النجارة
1	18.1	70.5	812	31.5	121	25.5	98	43	165	سماع الموسيقى
3	45	65	749	43.8	168	17.4	67	38.8	149	سماع الأغاني
18	463.9	39.4	454	84.9	326	12	46	3.1	12	تلوين الرسومات الجاهزة

قيمة كا² الجدولية عند مستوى معنوية (0.05) = 5.99

جدول (6) دلالة الفروق بين محاور الاستبيان وفقاً لمتغير نوع الجنس (ن = 384)

الدلالة	قيمة ت	السيدات (ن = 89)		الرجال (ن = 295)		محاور استمارة الاستبيان	م
		ع	م	ع	م		
غير دال	0.902	14.19	58.92	15.38	59.59	الأنشطة الرياضية	1
دال	2.897	4.93	27.67	5.76	28.1	الأنشطة الثقافية	2
غير دال	0.258	7.27	40.66	7.3	41.19	الأنشطة الاجتماعية	3
غير دال	0.005	6.94	27.52	6.54	27.66	الأنشطة الفنية	4

قيمة ت عند مستوي (0.05) = 1.960

يتضح من جدول (6) أن قيمة (ت) جاءت غير دالة بين استجابات أفراد عينة البحث على محاور الاستبيان (المحور الأول: الأنشطة الرياضية)، (المحور الثالث: الأنشطة الاجتماعية)،

(المحور الرابع : الأنشطة الفنية) وفقاً لمتغير نوع الجنس "السيدات - الرجال"، في حين جاءت دالة في (المحور الثاني : الأنشطة الثقافية) وذلك لصالح الرجال.

جدول (7) تحليل التباين بين عينة البحث على محاور الاستبيان وفقاً لمتغير السن (ن = 384)

محاور الاستبيان	مصدر التباين	مجموع المربعات	درجة الحرية	متوسط مجموع المربعات	قيمة ف	الدلالة
الأنشطة الرياضية	بين المجموعات	255.47	2	112.73	0.508	غير دال
	داخل المجموعات	84487.89	381	221.75		
	المجموع	84713.35	383			
الانشطة الثقافية	بين المجموعات	17.94	2	8.97	0.304	غير دال
	داخل المجموعات	11251.4	381	29.53		
	المجموع	11269.33	383			
الانشطة الاجتماعية	بين المجموعات	10.55	2	5.28	0.099	غير دال
	داخل المجموعات	20292.01	381	53.26		
	المجموع	20302.56	383			
الأنشطة الفنية	بين المجموعات	47.74	2	23.87	0.530	غير دال
	داخل المجموعات	17162.7	381	45.01		
	المجموع	17210.44	383			

قيمة ف الجدولية عند درجتى حرية (2، 381) ومستوى معنوية (0.05) = 3.04

يتضح من جدول (7) أن قيمة (ف) المحسوبة جاءت غير دالة بين استجابات أفراد عينة البحث على محاور الأستبيان وفقاً لمتغير السن.

جدول (8) تحليل التباين بين عينة البحث على محاور الاستبيان وفقاً لمتغير مستوى التعليم (ن = 384)

محاور الاستبيان	مصدر التباين	مجموع المربعات	درجة الحرية	متوسط مجموع المربعات	قيمة ف	الدلالة
الأنشطة الرياضية	بين المجموعات	3553.64	3	1184.55	5.55	دال
	داخل المجموعات	81159.71	380	213.58		
	المجموع	84713.35	383			
الأنشطة الثقافية	بين المجموعات	396.21	3	132.07	4.62	دال
	داخل المجموعات	10873.12	380	28.61		
	المجموع	11269.33	383			
الأنشطة الاجتماعية	بين المجموعات	987.18	3	329.06	6.47	دال
	داخل المجموعات	19315.38	380	50.83		
	المجموع	20302.56	383			
الأنشطة الفنية	بين المجموعات	133.32	3	44.44	0.99	غير دال
	داخل المجموعات	17077.11	380	44.94		
	المجموع	17210.44	383			

قيمة ف الجدولية عند درجتى حرية (3، 380) ومستوى معنوية (0.05) = 2.65

يتضح من جدول (8) أن قيمة (ف) المحسوبة جاءت دالة بين استجابات أفراد عينة البحث على محاور الاستبيان (الأول، الثاني، الثالث) في حين جاءت غير دالة في (المحور الرابع)، لذا سوف يستخدم الباحثان اختبار أقل فرق معنوي لإيجاد اتجاه الفروق.

جدول (9) دلالة الفروق بين عينة البحث على المحاور (الأول والثالث والرابع) في استمارة الاستبيان وفقاً لمتغير مستوى التعليم باستخدام اختبار أقل فرق معنوي "LSD" (ن = 384)

محاور استمارة الاستبيان	المتوسطات الحسابية	العينة / مستوى التعليم	العينة / مستوى التعليم		
			أقل من المتوسط	متوسط	مؤهل عالي
الأنشطة الرياضية	54.9	أقل من المتوسط		7.43	4.13
	62.33	متوسط			3.3
	59.03	مؤهل عالي			
	62.84	دراسات عليا			
الأنشطة الثقافية	26.49	أقل من المتوسط		1.83	1.69
	28.32	متوسط			0.143
	28.18	مؤهل عالي			
	30.4	دراسات عليا			
الأنشطة الاجتماعية	40.01	أقل من المتوسط		0.59	0.96
	40.6	متوسط			0.37
	40.97	مؤهل عالي			
	46.88	دراسات عليا			

يتضح من جدول (9) وجود فروق دالة إحصائياً بين استجابات أفراد عينة البحث على محاور الاستبيان وفقاً لمتغير مستوى التعليم في كل من (المحور الأول : الأنشطة الرياضية)، (المحور الثاني : الأنشطة الثقافية)، (المحور الثالث : الأنشطة الاجتماعية)، وذلك لصالح أفراد عينة البحث أصحاب مستوى التعليم (الدراسات العليا).

جدول (10) تحليل التباين بين عينة البحث على محاور الاستبيان
وفقا لمتغير الطبقات الاجتماعية (ن = 384)

محاور الاستبيان	مصدر التباين	مجموع المربعات	درجة الحرية	متوسط مجموع المربعات	قيمة ف	الدلالة
الأنشطة الرياضية	بين المجموعات	22175.95	2	11087.97	67.55	دال
	داخل المجموعات	62537.4	381	164.14		
	المجموع	84713.35	383			
الأنشطة الثقافية	بين المجموعات	3884.18	2	1942.09	100.19	دال
	داخل المجموعات	7385.15	381	19.38		
	المجموع	11269.33	383			
الأنشطة الاجتماعية	بين المجموعات	359.67	2	179.84	3.44	دال
	داخل المجموعات	19942.89	381	52.34		
	المجموع	20302.56	383			
الأنشطة الفنية	بين المجموعات	2236.95	2	1118.48	28.46	دال
	داخل المجموعات	14973.48	381	39.3		
	المجموع	17210.44	383			

قيمة ف الجدولية عند درجتى حرية (2، 381) ومستوى معنوية (0.05) = 3.04

يتضح من جدول (10) أن قيمة (ف) المحسوبة جاءت دالة بين استجابات أفراد عينة البحث على جميع محاور الاستبيان ومتغير الطبقات الاجتماعية، لذا سوف يستخدم الباحثان اختبار أقل فرق معنوي لإيجاد اتجاه الفروق.

جدول (11) دلالة الفروق بين عينة البحث على محاور الاستبيان وفقاً لمتغير الطبقات

الاجتماعية باستخدام اختبار أقل فرق معنوي "LSD" (ن = 384)

محاور استمارة الاستبيان	المتوسطات الحسابية	العينة / الطبقات الاجتماعية	العينة / الطبقات الاجتماعية	
			الطبقة العليا	الطبقة المتوسطة الدنيا
الأنشطة الرياضية	68.85	الطبقة العليا	18.71	4.51
	64.34	الطبقة المتوسطة الدنيا	14.19	
	50.14	الطبقة الدنيا		
الأنشطة الثقافية	33.45	الطبقة العليا	9.07	4.14
	29.31	الطبقة المتوسطة الدنيا	4.93	
	24.38	الطبقة الدنيا		
الأنشطة الاجتماعية	41.39	الطبقة العليا	1.61	0.45
	41.85	الطبقة المتوسطة الدنيا	2.06	
	39.79	الطبقة الدنيا		
الأنشطة الفنية	31.72	الطبقة العليا	6.83	3.02
	28.69	الطبقة المتوسطة الدنيا	3.81	
	24.89	الطبقة الدنيا		

يتضح من جدول (11) وجود فروق دالة إحصائياً بين استجابات أفراد عينة البحث على محاور الاستبيان وفقاً لمتغير الطبقات الاجتماعية في كل من (المحور الأول : الأنشطة الرياضية)، (المحور الثاني : الأنشطة الثقافية)، (المحور الرابع : الأنشطة الفنية)، وذلك لصالح أفراد عينة البحث أصحاب الطبقة الاجتماعية العليا، في حين جاءت الفروق دالة إحصائياً بين استجابات أفراد عينة البحث على (المحور الثالث : الأنشطة الاجتماعية)، وذلك لصالح أفراد عينة البحث أصحاب الطبقة الاجتماعية المتوسطة.

جدول (12) استجابات عينة البحث على المحور الأول (الأنشطة الرياضية) وفقاً لتصنيف الطبقات الاجتماعية (ن = 384)

م	العبارات	الطبقة العليا (ن = 53)						الطبقة المتوسطة (ن = 178)						الطبقة الدنيا (ن = 153)							
		أشرك بانتظام		أشرك أحياناً		لا أشرك		أشرك بانتظام		أشرك أحياناً		لا أشرك		أشرك بانتظام		أشرك أحياناً		لا أشرك			
		ك	%	ك	%	ك	%	ك	%	ك	%	ك	%	ك	%	ك	%	ك	%		
1	ركوب الخيل	45	84.9	0	0.0	8	15.1	0	0.0	27	15.2	151	84.8	0	0.0	37	24	15.7	129	84.3	15
2	الجولف	43	81.1	1	1.9	9	17.0	0	0.0	27	15.2	151	84.8	0	0.0	37	16	10.5	137	89.5	15
3	البولينج	42	79.2	3	5.7	8	15.1	3	5.7	11	6.2	117	65.7	0	0.0	12	36	23.5	117	76.5	15
4	الإسكواش	35	66.0	5	9.4	13	24.5	7	13.2	31	17.4	103	57.9	0	0.0	17	36	23.5	117	76.5	15
5	التنس	42	79.2	2	3.8	9	17.0	3	5.7	30	16.9	113	63.5	0	0.0	23	26	17.0	127	83.0	15
6	الكروكية	13	24.5	9	17.0	31	58.5	13	24.5	14	7.9	119	66.9	0	0.0	15	28	18.3	125	81.7	15
7	الشي مع الحيوانات الأليفة	32	60.4	3	5.7	18	34.0	9	17.0	6	3.4	112	62.9	0	0.0	10	30	19.6	123	80.4	15
8	الرملة بالسلاح الفاري	36	67.9	7	13.2	10	18.9	5	9.4	10	5.6	120	67.4	0	0.0	14	31	20.3	122	79.7	15
9	الرمية بالسهم	7	13.2	15	28.3	31	58.5	18	34.0	20	11.2	117	65.7	0	0.0	22	31	20.3	122	79.7	15
10	التجديف	4	7.5	14	26.4	35	66.0	20	37.7	4	2.2	132	74.2	0	0.0	19	13	8.5	140	91.5	15
11	الغوص تحت الماء	12	22.6	11	20.8	30	56.6	14	26.4	7	9.6	154	86.5	0	0.0	35	18	11.8	135	88.2	15
12	ركوب المنطاد الهوائي	30	56.6	18	34.0	5	9.4	11	20.8	12	6.7	133	74.7	0	0.0	25	20	13.1	133	86.9	15
13	اللعب بالطائرات الكوربائية	4	7.5	11	20.8	38	71.7	20	37.7	8	4.5	147	82.6	0	0.0	32	11	7.2	142	92.8	15
14	ركوب الخوت	35	66.0	16	30.2	2	3.8	7	13.2	14	7.9	136	76.4	0	0.0	36	23	15.0	130	85.0	15
15	ركوب القوارب الشراعية	9	17.0	21	39.6	23	43.4	17	32.2	38	21.3	111	62.4	0	0.0	27	27	17.6	126	82.4	15
16	ركوب القوارب البخارية	10	18.9	20	37.7	23	43.4	16	30.2	19	10.7	128	71.9	0	0.0	26	27	17.6	126	82.4	15
17	ركوب المومبيكلات المائية	6	11.3	27	50.9	20	37.7	19	35.6	46	25.8	103	57.9	0	0.0	27	35	22.9	118	77.1	15
18	اللعب بالطائرات الورقية	1	1.9	25	47.2	27	50.9	23	43.4	72	40.4	64	36.0	0	0.0	19	73	47.7	80	52.3	15
19	الراكيت	1	1.9	25	47.2	27	50.9	23	43.4	24	13.5	110	61.8	0	0.0	17	33	21.6	120	78.4	15

تابع جدول (12) استجابات عينة البحث على المحور الأول (الأنشطة الرياضية)
وفقاً لتصنيف الطبقات الاجتماعية (ن = 384)

م	العبارات	الطبقة العليا (ن = 53)						الطبقة المتوسطة (ن = 178)						الطبقة الدنيا (ن = 153)					
		أشارك بانتظام		أشارك أحياناً		لا أشارك		أشارك بانتظام		أشارك أحياناً		لا أشارك		أشارك بانتظام		أشارك أحياناً		لا أشارك	
		ك	%	ك	%	ك	%	ك	%	ك	%	ك	%	ك	%	ك	%	ك	%
20	البوجا	1	1.9	20	37.7	32	60.4	1	1.9	22	12.4	106	59.6	12	0.0	35	22.9	118	77.1
21	الكرة الطائرة الناطقية	1	1.9	20	37.7	32	60.4	8	16.9	66	37.1	30	16.9	8	0.0	51	33.3	102	66.7
22	كرة الماء	1	1.9	19	35.8	33	62.3	27	71.3	127	12.4	22	16.3	27	0.0	37	24.2	116	75.8
23	الساحة	11	20.8	25	47.2	17	32.1	1	12.9	23	11.8	21	75.3	1	19.6	50	32.7	73	47.7
24	تنس الطاولة	1	1.9	22	41.5	30	56.6	6	34.8	62	15.7	28	49.4	6	32.7	50	32.7	79	51.6
25	كرة السرعة	3	5.7	22	41.5	28	52.8	34	78.7	140	10.7	19	10.7	34	8.5	18	11.8	122	79.7
26	الريشة الطائرة	1	1.9	23	43.4	29	54.7	15	62.4	111	12.4	22	25.3	15	0.0	1	0.7	152	99.3
27	ركوب الدراجات	1	1.9	25	47.2	27	50.9	9	37.6	67	21.3	38	41.0	9	35.3	54	35.3	72	47.1
28	رسمي الأطقم الطائرة	1	1.9	23	43.4	29	54.7	32	80.3	143	6.7	12	12.9	32	9.2	14	9.2	127	83.0
29	تمارين الأجهزة الرياضية	1	1.9	28	52.8	24	45.3	2	19.7	35	20.8	37	59.6	2	24.2	37	24.2	78	51.0
30	صيد الأسماك	28	52.8	19	35.8	6	11.3	30	78.1	139	8.4	15	13.5	30	13.7	21	13.7	116	75.8
31	صيد الطيور	31	58.5	16	30.2	6	11.3	30	75.8	135	10.7	19	13.5	30	0.0	0	0.0	153	100.0
32	الشمس	36	67.9	17	32.1	0	0.0	3	25.3	45	22.5	40	52.2	3	60.1	92	60.1	30	19.6
33	الجزر	0	0.0	21	39.6	32	60.4	23	20.8	37	59.6	106	19.7	23	4.6	7	4.6	96	62.7
34	الصيد الرياضي في الهواء الطلق	0	0.0	16	30.2	37	69.8	5	20.2	36	28.7	51	51.1	5	11.1	17	11.1	73	47.7
35	الكرة الطائرة	0	0.0	16	30.2	37	69.8	3	32.6	58	15.2	27	52.2	3	11.1	17	11.1	110	71.9
36	كرة السلة	0	0.0	10	18.9	43	81.1	7	47.2	84	6.2	11	46.6	7	9.2	14	9.2	132	86.3
37	كرة اليد	0	0.0	7	13.2	46	86.8	19	69.7	124	6.7	12	23.6	19	7.2	11	7.2	133	86.9
38	كرة القدم	0	0.0	5	9.4	48	90.6	11	39.3	70	29.2	52	31.5	11	12.4	19	12.4	101	66.0

يتضح من الجدول (12) التكرارات والنسب المئوية لاستجابات عينة البحث وفقاً لتصنيف الطبقات الاجتماعية على عبارات محور الاستبيان

جدول (13) استجابات عينة البحث على المحور الأول (الأنشطة الثقافية)
وفقاً لتصنيف الطبقات الاجتماعية (ن = 384)

م	العبارات	الطبقة العليا (ن = 53)						الطبقة المتوسطة (ن = 178)						الطبقة الدنيا (ن = 153)							
		أشارك بانتظام		أشارك أحياناً		لا أشارك		أشارك بانتظام		أشارك أحياناً		لا أشارك		أشارك بانتظام		أشارك أحياناً		لا أشارك			
		ك	%	ك	%	ك	%	ك	%	ك	%	ك	%	ك	%	ك	%	ك	%		
1	جمع النكف والأثرات القديمة	40	75.5	6	11.3	7	13.2	2	37.6	67	37.6	105	59.0	14	5	3.3	9	5.9	139	90.8	8
2	حضور حفلات الأوبرا	35	66.0	10	18.9	8	15.1	5	2.8	71	39.9	102	57.3	16	0	0.0	2	1.3	151	98.7	14
3	حضور حفلات المسرح	12	22.6	7	13.2	34	64.2	10	8.4	55	30.9	108	60.7	9	0	0.0	6	3.9	147	96.1	14
4	زيارة المحميات الطبيعية	14	26.4	5	9.4	34	64.2	9	5.1	2	1.1	167	93.8	13	3	2.0	5	3.3	145	94.8	11
5	السفاري في الحياة البرية	40	75.5	6	11.3	7	13.2	2	3.4	4	2.2	168	94.4	14	2	1.3	12	7.8	139	90.8	14
6	زيارة المعالم الأثرية	12	22.6	11	20.8	30	56.6	10	5.6	14	7.9	154	86.5	11	4	2.6	3	2.0	146	95.4	14
7	حضور عروض السينما	3	5.7	11	20.8	39	73.6	16	21.3	64	36.0	76	42.7	5	12	7.8	29	19.0	112	73.2	5
8	مشاهدة عروض السيرك	1	1.9	15	28.3	37	69.8	18	2.8	70	39.3	103	57.9	16	3	2.0	18	11.8	132	86.3	11
9	زيارة المعارض	17	32.1	16	30.2	20	37.7	6	19.1	62	34.8	82	46.1	6	6	3.9	6	10.5	131	85.6	7
10	تعلم بعض اللغات الأجنبية	9	17.0	10	18.9	34	64.2	13	12.4	64	36.0	92	51.7	7	1	0.7	4	2.6	148	96.7	14
11	تعلم دروس الحاسب الآلي	11	20.8	5	9.4	37	69.8	12	6.7	74	41.6	92	51.7	10	4	2.6	32	20.9	117	76.5	9
12	اللغة (ك - ف - ن - م - ع - ل - ن)	7	13.2	14	26.4	32	60.4	14	61.8	9	5.1	59	33.1	2	4	2.6	10	6.5	139	90.8	9
13	حل الألغاز	7	13.2	13	24.5	33	62.3	14	11.8	35	19.7	110	61.8	8	21	13.7	21	13.7	111	72.5	4
14	جمع (الطبخ، الصلابة، الصور، الأثر)	17	32.1	6	11.3	30	56.6	6	1.1	19	10.7	157	88.2	18	1	0.7	7	4.6	145	94.8	13
15	قراءة المسطحات أو المجلات أو الكتب	41	77.4	8	15.1	4	7.5	1	70.2	29	16.3	24	13.5	1	108	70.6	7	4.6	38	24.8	1
16	قراءة الكتب المقدسة	15	28.3	7	13.2	31	58.5	8	47.2	60	33.7	34	19.1	3	94	61.4	37	24.2	22	14.4	2
17	حل العمليات الحسابية	3	5.7	13	24.5	37	69.8	16	5.6	10	26	14.6	142	79.8	11	7.8	12	12.4	122	79.7	5
18	رواية القصص للأطفال	36	67.9	16	30.2	1	1.9	4	43.8	78	44.9	80	44.9	4	54	35.3	71	46.4	28	18.3	3

يوضح من الجدول (13) التكرارات والنسب المئوية لاستجابات عينة البحث وفقاً لتصنيف الطبقات الاجتماعية على عبارات محاور الاستبيان.

جدول (14) استجابات عينة البحث على المحور الأول (الأنشطة الاجتماعية) وفقاً لتصنيف الطبقات الاجتماعية (ن = 384)

م	العبارات	الطبقة العليا (ن = 53)						الطبقة المتوسطة (ن = 178)						الطبقة الدنيا (ن = 153)								
		أشارك بانتظام		أشارك أحياناً		لا أشارك		أشارك بانتظام		أشارك أحياناً		لا أشارك		أشارك بانتظام		أشارك أحياناً		لا أشارك				
		ك	%	ك	%	ك	%	ك	%	ك	%	ك	%	ك	%	ك	%	ك	%			
1	المشاركة في الرحلات البحرية	37	69.8	3	5.7	13	24.5	4	8.4	15	21.9	124	69.7	22	13	8.5	25	16.3	115	75.2	18	
2	المشاركة في الرحلات النيلية	15	28.3	14	26.4	24	45.3	11	88	49.4	29	16.3	61	34.3	4	27	17.6	32	20.9	94	61.4	14
3	التسوق مع الأهل والأصدقاء	38	71.7	8	15.1	7	13.2	3	106	59.6	30	16.9	42	23.6	1	34	22.2	29	19.0	90	58.8	12
4	التدفق الإلكتروني أو مراكز الشباب	37	69.8	6	11.3	10	18.9	4	73	41.0	87	48.9	18	10.1	8	20	13.1	11	7.2	122	79.7	17
5	التخييم	5	9.4	12	22.6	36	67.9	19	24	13.5	23	12.9	131	73.6	5	19	3.3	1	0.7	147	96.1	20
6	التجول	6	11.3	3	5.7	44	83.0	17	18	10.1	14	7.9	146	82.0	2	20	1.3	1	0.7	150	98.0	22
7	العب مع الأهل	46	86.8	6	11.3	1	1.9	2	105	59.0	40	22.5	33	18.5	2	97	63.4	25	16.3	31	20.3	4
8	التعبير إلى الحدائق والمنتزهات	10	18.9	29	54.7	14	26.4	15	37	20.8	84	47.2	57	32.0	16	83	54.2	29	19.0	41	26.8	8
9	تعب الصيور مع الأهل أو الأصدقاء	12	22.6	30	56.6	11	20.8	13	39	21.9	97	54.5	42	23.6	14	4	2.6	16	10.5	133	86.9	21
10	الاطفال بالحدائق (العب، الترفيه)	20	37.7	27	50.9	6	11.3	7	56	31.5	72	40.4	50	28.1	11	8	5.2	11	7.2	134	87.6	19
11	التواصل الإلكتروني مع الأصدقاء	15	28.3	8	15.1	30	56.6	11	39	21.9	26	14.6	113	63.5	14	33	21.6	13	8.5	117	76.5	13
12	تصفح الإنترنت	29	54.7	15	28.3	9	17.0	6	41	23.0	75	42.1	62	34.8	13	23	15.0	29	19.0	101	66.0	16
13	المشاركة في فرق الترفيه	11	20.8	5	9.4	37	69.8	14	61	34.3	44	24.7	73	41.0	10	84	54.9	15	9.8	54	35.3	7
14	المشاركة في العمل التطوعي	9	17.0	10	18.9	34	64.2	16	34	19.1	31	17.4	113	63.5	17	24	15.7	16	10.5	113	73.9	15
15	المشاركة في الجمعيات الخيرية	19	35.8	12	22.6	22	41.5	8	49	27.5	79	44.4	50	28.1	12	86	56.2	30	19.6	37	24.2	5
16	التعبير لزيارة الأصدقاء	18	34.0	3	5.7	32	60.4	9	101	56.7	16	9.0	61	34.3	3	56	36.6	30	19.6	67	43.8	10
17	مناقشة في الأحداث الجارية	47	88.7	5	9.4	1	1.9	1	78	43.8	49	27.5	51	28.7	7	56	36.6	45	29.4	52	34.0	10
18	متابعة البرامج الترفيهية للتسلي	6	11.3	0	0.0	47	88.7	17	86	48.3	28	15.7	64	36.0	5	107	69.9	27	17.6	19	12.4	2
19	الأخبار الهامة لتسلي الوقت	18	34.0	11	20.8	24	45.3	9	83	46.6	36	20.2	59	33.1	6	86	56.2	31	20.3	36	23.5	5
20	تكوين صداقات جديدة	3	5.7	10	18.9	40	75.5	20	30	16.9	36	20.2	112	62.9	18	57	37.3	25	16.3	71	46.4	9
21	الجلوس على المقاهي	0	0.0	5	9.4	48	90.6	21	62	34.8	58	32.6	58	32.6	9	115	75.2	26	17.0	12	7.8	1
22	عدم تصيغ أو إجراء تغيير في العود	0	0.0	4	7.5	49	92.5	21	17	9.6	56	31.5	105	59.0	21	102	66.7	31	20.3	20	13.1	3

ينضح من الجدول (14) التكرارات والنسب المئوية لاستجابات عينة البحث وفقاً لتصنيف الطبقات الاجتماعية على عبارات محاور الاستبيان.

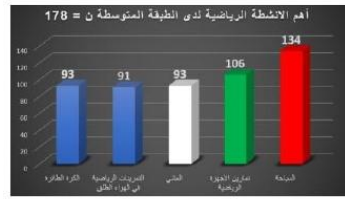
جدول (15) استجابات عينة البحث على المحور الأول (الأنشطة الفنية) وفقاً لتصنيف الطبقات الاجتماعية (ن = 384)

م	العبارات	الطبقة العليا (ن = 53)						الطبقة المتوسطة (ن = 178)						الطبقة الدنيا (ن = 153)					
		أشرك بانتظام		أشرك أحياناً		لا أشرك		أشرك بانتظام		أشرك أحياناً		لا أشرك		أشرك بانتظام		أشرك أحياناً		لا أشرك	
		ك	%	ك	%	ك	%	ك	%	ك	%	ك	%	ك	%	ك	%	ك	%
1	العرف على آلة موسيقية	21	39.6	8	15.1	24	45.3	8	4.5	15	8.4	108	60.7	5	2.8	1	0.7	1	0.7
2	الرسم	29	54.7	4	7.5	20	37.7	4	7.5	13	7.3	100	56.2	4	2.3	7	4.6	13	8.5
3	التصوير	14	26.4	9	17.0	30	56.6	10	18.9	30	16.9	121	68.0	9	5.1	1	0.7	11	7.2
4	تصميم الأزياء	24	45.3	6	11.3	23	43.4	7	13.2	5	9.5	161	90.4	13	7.3	3	2.0	0	0.0
5	عمل الديكورات المنزلية	35	66.0	6	11.3	12	22.6	2	3.8	2	3.8	168	94.4	14	7.8	4	2.6	2	1.3
6	تمثيل الأوبرا	27	50.9	2	3.8	24	45.3	5	9.5	13	7.3	159	89.3	18	10.4	1	0.7	5	3.3
7	الغناء	26	49.1	4	7.5	23	43.4	6	11.3	7	13.2	163	91.6	17	9.8	2	1.3	4	2.6
8	الرفص في الحفلات	33	62.3	7	13.2	13	24.5	3	5.7	50	28.1	107	60.1	10	5.6	5	3.3	13	8.5
9	تجميل لفرقة أو الفرقة أو لفرقة	18	34.0	3	5.7	32	60.4	9	16.9	57	32.0	85	47.8	6	3.4	12	7.8	40	26.1
10	أعمال النص والصدق	5	9.4	1	1.9	47	88.7	11	20.6	17	9.6	119	66.9	11	6.1	6	3.9	16	10.5
11	تركيبات الألوان، الحروف، الأرقام، الأشكال	3	5.7	2	3.8	48	90.6	15	28.1	28	15.7	126	70.8	8	4.5	6	3.9	8	5.2
12	الألوان الفريدة مثل (مكبات الخبز أو المسلسل أو لوز)	5	9.4	1	1.9	47	88.7	11	20.6	6	3.4	171	96.1	18	10.4	42	27.5	7	4.6
13	الخطاطة والظرفين	5	9.4	2	3.8	46	86.8	11	20.6	8	4.5	152	85.4	14	7.8	2	1.3	5	3.3
14	طلاء الحوائط بالألوان	2	3.8	3	5.7	48	90.6	17	32.0	32	18.0	64	36.0	3	1.7	79	51.6	26	17.0
15	نحت النماذج المختلفة	1	1.9	1	1.9	51	96.2	18	33.8	16	9.0	138	77.5	12	6.7	6	3.9	6	3.9
16	أعمال النجارة	4	7.5	2	3.8	47	88.7	14	26.4	31	17.4	105	59.0	7	3.9	58	37.9	20	13.1
17	سماع الموسيقى	46	86.8	1	1.9	6	11.3	1	1.9	52	29.2	34	19.1	2	1.1	27	17.6	45	29.4
18	سماع الأغاني	3	5.7	2	3.8	48	90.6	15	28.1	33	18.5	51	28.7	1	0.5	52	34.0	32	20.9
19	تلوين الرسومات الجاهزة	1	1.9	6	11.3	46	86.8	18	33.8	8	4.5	143	80.3	14	7.8	3	2.0	13	8.5

ينضح من الجدول (15) التكرارات والنسب المئوية لاستجابات عينة البحث وفقاً لتصنيف الطبقات الاجتماعية على عبارات محاور الاستبيان.



شكل رقم (3) أهم الأنشطة الرياضية لدى الطبقة الدنيا



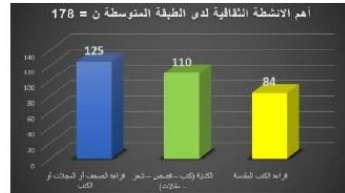
شكل رقم (2) أهم الأنشطة الرياضية لدى الطبقة المتوسطة



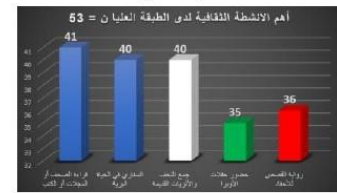
شكل رقم (1) أهم الأنشطة الرياضية لدى الطبقة العليا



شكل رقم (6) أهم الأنشطة الثقافية لدى الطبقة الدنيا



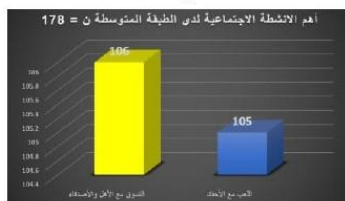
شكل رقم (5) أهم الأنشطة الثقافية لدى الطبقة المتوسطة



شكل رقم (4) أهم الأنشطة الثقافية لدى الطبقة العليا



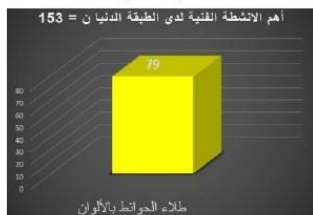
شكل رقم (9) أهم الأنشطة الاجتماعية لدى الطبقة الدنيا



شكل رقم (8) أهم الأنشطة الاجتماعية لدى الطبقة المتوسطة



شكل رقم (7) أهم الأنشطة الاجتماعية لدى الطبقة العليا



شكل رقم (12) أهم الأنشطة الفنية لدى الطبقة الدنيا



شكل رقم (11) أهم الأنشطة الفنية لدى الطبقة المتوسطة



شكل رقم (10) أهم الأنشطة الفنية لدى الطبقة العليا

مناقشة النتائج :

يتضح من جداول (2 : 5) استجابات عينة البحث على استمارة استبيان " التصنيف الطبقي للأنشطة الترويحية لكبار السن في المجتمع المصري "، وارتضى الباحثان نسبة 65% لتفسير العبارات، وذلك وفق التكرار والمجموع التقديري والوزن النسبي و (2ك) والترتيب لعبارات (المحور الأول: الأنشطة الرياضية - المحور الثاني: الأنشطة الثقافية - المحور الثالث: الأنشطة الاجتماعية - المحور الرابع: الأنشطة الفنية) (n = 384) وقد أظهرت نتائج تلك الاستجابات ما يلي :

المحور الأول: الأنشطة الرياضية جدول (2) تمثلت أهم الأنشطة الرياضية وفقاً للترتيب في رياضات (المشي - السباحة - تمارين الأجهزة الرياضية) حيث احتلت رياضة المشي الترتيب

الاول بنسبة (57.6%) للمشاركة بانتظام وبنسبة (22.9%) للمشاركة احيانا , وهو اكدته دراسة **Gabrielle Pucci** حيث كانت أهم نتائج البحث ارتباط المشي لقضاء وقت الفراغ ارتبط إيجابيا, اما الترتيب الثاني ف جاء لصالح رياضة السباحة بنسبة (45.6%) للمشاركة بانتظام وبنسبة (25,0%) للمشاركة احيانا , أما الترتيب الثالث ف جاء للممارسة الرياضة بتمارين الأجهزة الرياضية بنسبة (37.5%) للمشاركة بانتظام وبنسبة (26,8%) للمشاركة احيانا , ويتضح من ذلك ان تلك الرياضات هي المفضلة لدى كبار السن وذلك لمناسبتها للمستوى الصحي والبدني في تلك المرحلة السنية بالاضافة الى انها تناسب جميع الطبقات الاجتماعية وذلك لعدم التكلفة وسهولة الممارسة وهو ما أكدت عليه دراسة "**Hilary J. Bethancourt**" (2013م) (5) ومن أهم نتائجها, أن حواجز المشاركة تتمثل في الظروف الصحية وأعراض الشيخوخة, بينما جاءت رياضتي (الغوص تحت الماء - واللعب بالطائرات الكهربائية) في الترتيب الاخير (37-38).

المحور الثاني: الأنشطة الثقافية جدول (3) حيث تمثلت اهم الانشطة الثقافية وفقا للترتيب في أنشطة (قراءة الصحف أو المجلات أو الكتب - رواية القصص للأحفاد - قراءة الكتب المقدسة) حيث احتل نشاط قراءة الصحف أو المجلات أو الكتب الترتيب الاول بنسبة (71.4%) للمشاركة بانتظام وبنسبة (11.5%) للمشاركة احيانا ,اما الترتيب الثاني ف جاء لصالح أنشطة رواية القصص للأحفاد بنسبة (43.8%) للمشاركة بانتظام وبنسبة (43,5%) للمشاركة احيانا أما الترتيب الثالث ف جاء لنشاط قراءة الكتب المقدسة بنسبة (50.3%) للمشاركة بانتظام وبنسبة (27,1%) للمشاركة احيانا , ويتضح من ذلك اهتمام كبار السن بالقراءة في النشاط الثقافي وهو ما يعكس الصورة الثقافية للمجتمع المصري لكبار السن والمرتبطة بالموروث الثقافي مثل رواية القصص للأحفاد فيرتبط دائما بالأجداد حيث يقال في التراث للامثال الشعبية " أعز الولد ولد الولد ", بينما جاءت أنشطة (جمع الطوابع، العملات، الصور، الأزرار - زيارة المحميات الطبيعية) وهي أنشطة قد ترتبط بالطبقات العليا بشكل اكبر من الطبقة المتوسطة والدنيا.

المحور الثالث: الأنشطة الاجتماعية جدول (4) حيث تمثلت اهم الانشطة الاجتماعية لعينة البحث وفقا للترتيب في أنشطة (اللعبة مع الأحفاد - نقاشات في الأحداث الجارية - متابعة البرامج التلفزيونية للتسلية- الأحاديث الهاتفية لتسلية الوقت- الجلوس على المقاهي) بوزن نسبي يزيد عن (70%) وهو ما يمثل شغل وقت فراغ بالانشطة المرتبطة بالحياة الاجتماعية لكبار السن ويعبر عن مشاركة ايجابية في أنشطة (اللعبة مع الأحفاد - نقاشات في الأحداث الجارية- الأحاديث الهاتفية لتسلية الوقت- الجلوس على المقاهي) او مشاركة سلبية كالمشاهدة (للبرامج التلفزيونية للتسلية) وتعد الأنشطة الاجتماعية أنشطة ترتبط بالعلاقات الاجتماعية ومدى الترابط الاسري والمسؤولية المجتمعية, وجاءت في الترتيب الاخير أنشطة (التخييم - التجوال).

بينما وجدت فروق دالة احصائياً في (المحور الثالث : الانشطة الاجتماعية) وفقاً لمتغير مستوى الطبقة الاجتماعية لصالح المنتمين للطبقة الوسطى ويرى الباحثان ان تلك الدلالة قد ترجع الى صفات الطبقة المتوسطة وما تتميز به من شبكة علاقات اجتماعية واسعة ترتبط بالتنشئة الاجتماعية والخلفية الثقافية والتي تتضح في اشكال التعاون والمسئولية المجتمعية والترابط الاسري.

ويتضح من جدول (12) والأشكال أرقام (1، 2، 3) التصنيف الطبقي للانشطة الرياضية على المحور الاول لعينة البحث تبعا لمتغير الطبقات الاجتماعية , حيث يظهر ترتيب الانشطة الترويحية الرياضية لكبار السن بالطبقة العليا رياضات (ركوب الخيل - الجولف - البولنج - التنس - الرماية بالاسلح الناري) وهو ما يؤكد على ان الدخول العالية والمستوى الاجتماعي المميز تلعب دوراً كبيراً في ممارسة تلك الانشطة لانها تحتاج الى مصاريف وادوات واماكن ممارسة عالية الثمن, كما يظهر ترتيب الانشطة الترويحية الرياضية لكبار السن بالطبقة الوسطى رياضات (السباحة - تمارين الأجهزة الرياضية - المشي- التمرينات الرياضية في الهواء الطلق) وهي رياضات لاتحتاج لتكاليف عالية وسهلة الممارسة وتتناسب مع مستوى دخل الطبقة المتوسطة , ولكن لاتتفق رياضات الطبقة المتوسطة بتلك الدراسة مع دراسة "عصام الهلالي" حيث تظهر رياضات الطبقة المتوسطة معظم الرياضات الجماعية ولكن قد يرجع ذلك الاختلاف الى عينة البحث والسن. كما يظهر ترتيب الانشطة الترويحية الرياضية لكبار السن بالطبقة الدنيا رياضات (المشي- ركوب الدرجات - تنس الطاولة) ويتضح من ذلك المستوى المنخفض للدخول مما يؤثر على نوع النشاط الممارس وبالتالي السعي وراء الانشطة الغير مكلفة في الملابس والادوات واماكن الممارسة. ولكن هناك ملحوظة بأن رياضة المشي من أكثر الرياضات ممارسة وذلك لتوافقها مع عينة البحث ومستوى السن والحالة الصحية.

ويتضح من جدول (13) والأشكال أرقام (4، 5، 6) التصنيف الطبقي للانشطة الثقافية على المحور الثاني لعينة البحث تبعا لمتغير الطبقات الاجتماعية , حيث يظهر ترتيب الانشطة الترويحية الثقافية لكبار السن بالطبقة العليا أنشطة (قراءة الصحف أو المجلات أو الكتب - جمع التحف والأثرية القديمة - السفاري في الحياة البرية - رواية القصص للأحفاد - حضور حفلات الأوبرا), كما يظهر ترتيب الانشطة الترويحية الثقافية لكبار السن بالطبقة الوسطى أنشطة (قراءة الصحف أو المجلات أو الكتب - الكتابة (كتب - قصص - شعر - مقالات)- قراءة الكتب المقدسة) , كما يظهر ترتيب الانشطة الترويحية الثقافية لكبار السن بالطبقة الدنيا أنشطة (قراءة الصحف أو المجلات أو الكتب - قراءة الكتب المقدسة - رواية القصص للأحفاد).

ويتضح من جدول (14) والأشكال أرقام (7، 8، 9) التصنيف الطبقي للأنشطة الاجتماعية على المحور الثالث لعينة البحث تبعا لمتغير الطبقات الاجتماعية، حيث يظهر ترتيب الأنشطة الترويحية الاجتماعية لكبار السن بالطبقة العليا أنشطة (نقاشات في الأحداث الجارية - اللعب مع الاحفاد - التسوق مع الأهل والأصدقاء)، كما يظهر ترتيب الأنشطة الترويحية الاجتماعية لكبار السن بالطبقة الوسطى أنشطة (التسوق مع الأهل والأصدقاء - اللعب مع الاحفاد - الذهاب لزيارة الاصدقاء)، كما يظهر ترتيب الأنشطة الترويحية الاجتماعية لكبار السن بالطبقة الدنيا أنشطة (الجلوس على المقاهي - متابعة البرامج التلفزيونية للتسلية - ألعاب (الكوتشينة أو الدومينا أو الشطرنج أو الطاولة) - اللعب مع الاحفاد).

ويتضح من جدول (15) والأشكال أرقام (10، 11، 12) التصنيف الطبقي للأنشطة الفنية على المحور الرابع لعينة البحث تبعا لمتغير الطبقات الاجتماعية، حيث يظهر ترتيب الأنشطة الفنية الاجتماعية لكبار السن بالطبقة العليا أنشطة (سماع الموسيقى - عمل الديكورات المنزلية - الرقص في الحفلات)، كما يظهر ترتيب الأنشطة الترويحية الفنية لكبار السن بالطبقة الوسطى أنشطة (سماع الاغاني - سماع الموسيقى - طلاء الحوائط بالألوان)، كما يظهر ترتيب الأنشطة الترويحية الفنية لكبار السن بالطبقة الدنيا أنشطة (طلاء الحوائط بالألوان - اعمال النجارة - سماع الاغاني).

قائمة المراجع

1. أمين الخولي (2002م): الرياضة والمجتمع، دار الكتب، القاهرة.
2. خير الدين عويس، عصام الهلالي (2010): الاجتماع الرياضي، ط3، دار الفكر العربي، القاهرة.
3. عصام الهلالي (1985): التصنيف الطبقي للرياضة في مصر، مجلد المؤتمر الدولي للرياضة للجميع في الدول النامية، جامعة حلوان.
4. عصام الهلالي (2014): الرياضة والطبقات الاجتماعية، مركز الكتاب الحديث، القاهرة.
5. محمد محمد الحماحمي، عايدة عبد العزيز مصطفى (2009): الترويح بين النظرية والتطبيق، ط6، مركز الكتاب للنشر، القاهرة.
6. محمد محمد امين عبد السلام (2006): بناء مقياس لاتجاهات كبار السن نحو الترويح الرياضي رسالة دكتوراه غير منشورة، كلية التربية الرياضية جامعة حلوان.
7. هاشم أحمد سليمان، نجاه سعيد علي (2004): اتجاه الطلبة نحو وقت الفراغ (دراسة مقارنة) بين طلاب وطالبات معسكرات العمل الكشفي لوزارة التربية، الموصل، مجلة الرافدين للعلوم الرياضية -المجلد العاشر-العدد 36.

1. Ana Carina Naldino Cassou & el (2011) : Barriers to Physical Activity Among Brazilian Elderly Women From Different Socioeconomic Status: A Focus-Group Study, Dept of Physical Education, Pontifical Catholic University of Paraná, Curitiba, Brazil, Journal of Physical Activity and Health, , 8, 126 -132
2. Anna Moschny & el (2011) : Barriers to physical activity in older adults in Germany: a cross- sectional study, Department of Sports Medicine and Sports Nutrition, University of Bochum, Universitätsstraße 150, 44801 Bochum, Germany, International Journal of Behavioral Nutrition and Physical Activity, 8:121
3. Gabrielle Pucci, Rodrigo S. Reis, Cassiano R. Rech and Pedro C. Halla : Quality of Life and Physical Activity among Adults: Population-Based Study in Brazilian Adults, Federal University of Pelotas (UFPel), Pelotas, RS, Brazil, 2012.
4. GTY Leung : Classification of Late-life Leisure Activities among Elderly Chinese in Hong Kong, Hong Kong College of Psychiatrists, East Asian Arch Psychiatry, issue 21, 2011
5. Hilary J. Bethancourt, MA (2013) : Barriers to and Facilitators of Physical Activity Program Use Among Older Adults, University of Washington, Department of Anthropology
6. Kogan L. (2008) : "The concept of leisure", Academic Sciences, Moscow.
7. Monash university (2007) : barriers and facilitators to physical activity for older people in culturally diverse communities, summary of findings, physical activity and older people from cold communities.