

الإرشاد الأسري ودوره في الفاعلية الذاتية الأكاديمية ومستوى الطموح لطالبات بكالوريوس التربية الرياضية الممتحنات دون غيرهن في ظل جائحة كورونا

ا.م.د/ شيماء عبد الحميد عبد السلام

بقسم العلوم التربوية والاجتماعية
كلية التربية الرياضية
جامعة الزقازيق

المقدمة ومشكلة البحث :

تعد الأسرة حجر الزاوية من بين المؤسسات الأخرى إذ تعد اللبنة الأولى في بناء المجتمع، يؤسر في داخلها الطفل ليتلقى ما يحتاجه من غذاء تربوي، وخلق، ورعاية صحية، ونفسية، وهي المحضن الأول الذي يتولى رعاية وتربية وتنشئة الأبناء على القيم التي ينتظرها المجتمع من أفرادها كالقيم الفكرية الصحيحة، وإكسابهم القيم والاتجاهات الاجتماعية والأخلاقية التي تحدد معالم شخصيتهم، وهويتهم، وقدرتهم على التكيف السليم مع المجتمع، وبذلك يكتسب الطفل أول عضوية له في جماعة، ويتعلم فيها كيف يتعامل مع الآخرين في سعيه لإشباع حاجاته. (١٠ : ١٦٣)، (١٢ : ٣):

وترى " هويدة حنفى " (٢٠٠٧م) أن الدعم الأسرى هو أساليب المساعدة المختلفة التي يتلقاها الفرد من أسرته والتي تتمثل في تقديم الرعاية والإهتمام والتوجيه والنصح والتشجيع في كافة مواقف الحياة، والتي تشبع حاجاته المادية والروحية للقبول والحب والشعور بالأمان فتجعله يثق بنفسه ويدركها مما يزيد من كفاءته.

ويمثل المستقبل مكوناً رئيسياً وهاماً في حياة الإنسان،

ويجادل الكثيرون بأن الأسرة الحديثة مؤسسة عفا عليها الزمن، حيث إن زوالها ليس سوى مسألة وقت، وبالنظر إلى مستقبل الأسرة يقول أحد علماء الاجتماع: إنّه على الرغم من ضعفها ومحاصرتها، فإنّ الأسرة ستبقى مؤسسة اجتماعية أساسية، ولقد كانت مهد النظام الاجتماعي الحديث، وستبقى الأساس لأي مجتمع يهتم بالسعادة والحرية والمساواة والازدهار لجميع أعضائه (٩٧ : ٣٤)

وتعد الأسرة أحد النظم الاجتماعية الأساسية وأقدمها ، وهي موجودة في كل المجتمعات الإنسانية في العالم وعبر التاريخ، فلا يخلو منها أي مجتمع، فهي نواته التي تعكس تصرفاته، كم

انها جماعة متماسكة تستجيب للأحداث بطريقة تختلف عن أية جماعة أخرى، ويستجيب الفرد بدوره وفقاً لتنشئته الأسرية، ذلك لأن الأسرة هي الوحدة البيولوجية والنفسية والمعرفية والاجتماعية الأولى التي ينشأ فيها الفرد، ويتفاعل مع أعضائها، وفيها تبرز أولى معالم شخصيته في سنواته الأولى المبكرة. (٣٥ : ٢٢)

وفي ظل التغيير الذي طرأ على المجتمع المصري والعالم أجمع بسبب جائحة كورونا وما ترتب عليها من فرض لحظر التجوال والحجر المنزلي وتوقف الدراسة بالجامعات والمدارس ، ومع ما تمثله طبيعة الأزمة من اضطراباً وتهديداً لكيان الأسرة وسلامة أفرادها ، يؤثر على دور وواجبات الأسرة تجاه أبنائها في إدارة هذه الأزمة ، وهذا يتفق مع ما أشار إليه كل من " أحمد ابراهيم (٢٠٠٠م) ، " أشرف أحمد (٢٠١١م) ، "هايدي حسن (٢٠١٢م) ، والتي أوضحت الدور والإرشاد الاسري تجاه الأبناء في مواجهة الازمات ، حيث أن تعامل البعض مع الأزمات بالعشوائية وسياسة رد الفعل ، مما قد يتسبب في إحداث الخسائر المادية والبشرية ويهدد بقاء الأسرة ، في حين تعامل البعض الآخر بأسلوب المنهجية العلمية السليمة لإدارة الأزمة ، مما قد يسهم في منعها أو الحد من أثرها السلبية . (٣١ : ١) ، (٤٥ : ٣) ، (٣٦ : ٢٣)

كما أن دور الاسرة يمثل اهمية كبيرة في توجيه الأبناء وتوعيتهم ، خاصة في تلك الفترة العصبية التي يشهدها العالم من تفشي مرض "كورونا" المستجد ، حيث تعد أزمة فيروس كورونا جائحة عالمية ذات صدى واسع وتأثير قوي ، على اسر العالم أجمع ، فمازال فيروس كورونا حتى اللحظة يواصل زحفه عالمياً حاصداً المزيد من الضحايا بالرغم من التدابير الاحترازية والوقائية على الصعيد الدولي ، والالزام بالحجر المنزلي ، ويعد مرض (كوفيد-١٩) عدوى تنفسية يسببها فيروس كورونا المستجد والذي ينتقل بصورة سريعة جراء المخالطة من خلال قطرات الجهاز التنفسي (٣٨)

وفيما يتعلق بدور الدولة في مواجهة خطر إنتشار فيروس كورونا المستجد ، اتجهت جميع الحكومات الى اتخاذ كافة الإجراءات والتي من شأنها أن تحفظ سلامة شعوبها ، وتحد من انتشار هذا الوباء ، وعلى هذا النحو فقد اجتمع المجلس الأعلى للجامعات المصرية بجلسته رقم (٦٩٩) يوم السبت الموافق ٢٠٢٠/٤/١٨م ، وكان علي رأس الموضوعات التي ناقشها ما يتعلق بالخطط المستقبلية لنظام الدراسة والامتحانات بالفصل الدراسي الثاني للعام الجامعي ٢٠١٩م/٢٠٢٠م ، أخذاً في الإعتبار عدم الإضرار بمستقبلهم بضياع سنة دراسية عليهم مع الحفاظ على صحتهم وسلامتهم ، فإستكملت الدراسة بنظام التعليم عن بعد ، كما تم إلغاء إجراء الامتحانات التحريرية والشفوية لطلاب فرق النقل بجميع الكليات وإعداد الطلاب لسائل بحثية مقبولة (مقالة بحثية -

مشروع بحثي - بحث مرجعي) في المقررات التي كانت تدرس في هذا الفصل وفقاً لطبيعة الدراسة ولا ترصد درجات للطلاب (وإنما يعد الطالب ناجحاً أو راسباً فقط) ، أما طلاب الفرق النهائية فتوجد الإمتحانات التي كان مقرر عقدها في نهاية الفصل الدراسي الثاني ، لحين إنتهاء فترة تعليق الدراسة. (٣٩)

هذا وتعتبر الفاعلية الذاتية أحد المحددات الهامة والتي تعبر عن مجموعة من الأحكام لا تتصل بما انجزه الفرد فقط ، لكن أيضاً بالحكم على ما يستطيع إنجازه ، وإنها نتاج للمقدرة الشخصية ، وتقاس بوصفها توقعات مرتبطة بسلوك محدد ، هذا فضلاً عن أنها قابلة للتعميم عبر السلوكيات والمواقف المختلفة بناء على مدى التشابه بينها من حيث المتغيرات والمهارات المتطلبة ، كما ان للفاعلية الذاتية دوراً كبيراً في التأثير على ما يبذله الفرد من جهد ومثابرة لتحقيق أهدافه ، وطريقة تعامله مع الضغوط في سبيل تحقيقه للمهام المختلفة. (٢٧ : ٧٣١)

كما تؤثر الفعالية الذاتية في نوعية المهام التي يتم التصدي لها، فالفرد دائماً ما يميل إلى الانخراط في النشاطات التي يعتقد مسبقاً بقدرته على النجاح فيها حتى لو لم تكن قدراته تؤهله لعمل ذلك، وفي الوقت نفسه يميل إلى تجنب النشاطات التي يعتقد عدم قدرته على أدائها، كما أن الفعالية الذاتية تسهم في تحديد الإستراتيجية والأساليب التي يستخدمها الفرد لتحقيق أهدافه . (٣٦ : ٦٦)

وترى الباحثة أن الفاعلية الذاتية الأكاديمية ترتبط بمعرفة الفرد للمهام التي يمكن أن يقوم بها، وبالتالي تسهم في اتخاذ القرار بالإقدام نحو أدائها أو الامتناع عنها، وهذا ما أشار إليه "باندورا Bandura" (١٩٩٧م) إلى أن حاسة الفعالية لدى الفرد تتوسط العلاقة بين المعارف والمهارات وبين الأداء ، أي أنها تتوسط العلاقة بينما يعرفه الفرد عن كيفية أداء عمل معين وبينما يقوم به فعلاً، وبالتالي فإنها تسهم في تحديد كيف سيقوم الفرد بهذا العمل. (٢٦ : ٥٨)

ف نجد طالبات الفرق النهائية لديهن طموحات وآفاق مستقبلية عالية، يسعون ويطمحون لتحقيقها على أرض الواقع للوصول إلى أعلى المراتب لديهن.

كما أن الفاعلية الذاتية تمثل أهمية كبيرة لدى الطلاب ، حيث تلعب دوراً هاماً في مواجهة المواقف الضاغطة التي قد تواجههم في الدراسة والإمتحانات ، وهذا ما أكده " كمال الشناوي" (٢٠٠٦م) أن الفعالية الذاتية الأكاديمية تدفع الطلاب نحو القيام بالمهام والأنشطة التي تساعد على مواجهة الضغوط الأكاديمية التي قد تواجههم في الحياة الدراسية ، وأن التدريب على ممارسة الأنشطة الأكاديمية يسهم في تحسين مستوى الفعالية الذاتية الأكاديمية لديهم، وترجع أهمية

معتقدات الفعالية الذاتية الأكاديمية إلى كونها تعد من المساعدات الذاتية للتعلم، التي تؤثر على دافعية الطالب وإنجازه للمهام الأكاديمية، كما تسهم في تحديد مقدار ما يبذله من جهد من أجل إتمام هذه المهام، فعليها يتوقف مدى اقتناعه بقدرته على تنفيذ الإجراءات التي توصله إلى تحقيق هذه المهام، كما تعبر عن مدى توفر الإمكانيات الشخصية للطالب والتي تتيح له بذل المزيد من الجهد في تحقيق أهدافها الأكاديمية، بالإضافة إلى أنها تعبر عن الأداء الفعلي للطالب في مواجهة المشكلات المرتبطة بالمواقف الأكاديمية والتغلب عليها. (١٤ : ٦٣)

هذا ويؤكد "أرتينو Artino" (٢٠١٢م) أن الفاعلية الذاتية الأكاديمية تسهم في تحسين الأداء في المهام المرتبطة بالمقررات الدراسية المختلفة، مما يجعل الاداء الأكاديمي للطلاب ذوي الفعالية الذاتية الأكاديمية المرتفعة أفضل من أداء أقرانهم ذوي الفعالية الذاتية الأكاديمية المنخفضة. (٢٥ : ٨٠)

وقد أظهرت نتائج العديد من الدراسات وجود ارتباط إيجابي بين الفعالية الذاتية الأكاديمية وبين العديد من المتغيرات كالتحصيل الدراسي ، كدراسة "ويت روز Witt Rose" (٢٠٠٣م) (٣٤)، "بارنس، Barnes" (٢٠١٠م) (٢٨)، ومهارات ما وراء المعرفة كدراسة " أحمد على " (٢٠٠٤م) (٢)، ودافعية الإنجاز كدراسة "محمد سحلول" (٢٠٠٥م) (١٨) ، إستراتيجيات التعلم المنظم ذاتياً كدراسة " محمد حسنين ، أحمد عاشور " (٢٠٠٦م) (١٥) ، ومستوى الطموح الأكاديمي كدراسة "مخلد العبادي" (٢٠٠٢م) (٢١) ، ويلعب مستوى الطموح دوراً هاماً في حياة الطلاب ، باعتباره أحد أهم المتغيرات المؤثرة في نشاط الطلاب ، كونهم يختلفون من حيث أنماط الطموح الذين يسعون إليه وما يحقق لهم من توافق نفسي اجتماعي ، حيث يشير " ربيع محمد شحاته " (٢٠٠٦م) ان الطموح هو المستوى الذي يهدف الفرد إلى الوصول إليه ، أو هو مستوى الأداء الذي يطمح إلى تحقيقه . (٦ : ٢٤)

ويعتبر الطموح بمثابة القوة الدافعة التي تدفع الفرد إلى تحقيق أمنيته في الحياة لذا يعد الطموح واحداً من أهم أبعاد الشخصية الإنسانية لكونه بمثابة المؤشر الذي يمثل سلوك الإنسان في تعامله مع نفسه ومع المجتمع الذي يعيش فيه ، وهذا ما توصلت إليه دراسة " محمد علي " (٢٠٠٨م) حيث أشار إلى أن مستوى الطموح جزءاً هاماً وأساسياً في البناء النفسي والاجتماعي للفرد، فهو يبلور ويعزز الاعتقاد والتفؤلية للفرد ، بكونه قادر على التعامل مع الضغوط المختلفة في مجتمعه. (١٩ : ٣٢)

كما إن مستوى الطموح يمثل الباعث الذي يحرك الطاقات والإمكانات التربوية من أجل إحداث تعلم أفضل للطلاب، بما يتناسب مع قدراتهم الأكاديمية وميولهم المهنية المستقبلية مما يساهم في تحسين مستوى رضاهم عن تخصصاتهم الأكاديمية التي يقومون باختيارها في بداية حياتهم الجامعية، حيث لا يمكن للطالب الاستمرار في تخصصه دون أن يكون لديه مستوى مناسب من الطموح يدفعه نحو تحقيق النجاح والتميز في أدائه الأكاديمي. (٨ : ٦٣)

كما يتصف الفرد ذو مستوى الطموح العالي بالقدرة على المنافسة، والإقدام على المخاطرة، والتحدي، والقدرة على الضبط الداخلي للسلوك، ويعد مستوى الطموح عامل واقعي للأداء والتفوق كما يعتبر من خصائص الشخصية الصلبة التي تتحمل الضغوط. (٤ : ٩٧)

ومن خلال خبرة الباحثة وعملها في الميدان الجامعي، ومن خلال متابعة قرارات الحكومة لمواجهة خطر إنتشار فيروس كورونا المستجد ، وبناء على ما تم إتخاذ من قرارات مرتبطة بالتعليم الجامعي، حيث تم إلغاء إمتحانات فرق النقل واعتماد قيام الطلاب ببحث عن كل مادة دراسية وارسالها بالبريد الإلكتروني، اما بالنسبة للفرق النهائية فيطبق عليهن امتحانات تحريرية وشفوية وتطبيقية في ظل هذه الفترة العصيبة من إنتشار فيروس كورونا المستجد ، الامر الذي يشكل متغير قد يؤثر على الطلاب خوفاً من خطر العدوى من جانب آخر الاستعداد للامتحان كمرحلة أخيرة ، على عكس فرق النقل والتي سوف تجتاز فترة الامتحان في المنزل دون التعرض لخطر فيروس كورونا ، الأمر الذي يشكل مسؤولية على عاتق الأسرة حيث ضرورة توفير الإرشاد و تهيئة المناخ المناسب لتنمية الثقة لهؤلاء الطالبات لتجاوز تلك المرحلة بأمان في محاولة لتخفيف حدة الضغوط على الطالبات وعدم التركيز بالذاكرة والخوف والقلق خلال فترة الاستعداد او اداء الامتحان او انتظار النتيجة وتحديد مصيرى لمستقبلهن وكذلك كيفية التعامل مع هذا التحدي المزدوج بين مواجهة خطر العدوى والالتزام بالاجراءات الاحترازية في التعامل مع الزميلات ومن ثم يؤثر على مستوى الفاعلية الذاتية الأكاديمية والطموح لديهن ، كما ، وذلك ما دفع الباحثة الى دراسة دور الارشاد الأسري في الفاعلية الذاتية ومستوى الطموح لدي طالبات الفرقة الرابعة بكلية التربية الرياضية للبنات جامعة الزقازيق ، المقبلين على الامتحان دون غيرهن في الفصل الدراسي الثاني للعام الجامعي ٢٠١٩/٢٠٢٠م ، في ظل جائحة كورونا.

هدف البحث :

هدف البحث الى التعرف على دور الإرشاد الاسري ومستوى الفاعلية الذاتية الاكاديمية في مستوى طموح لدي طالبات الفرقة الرابعة المقبلين على الامتحان بكلية التربية الرياضية للبنات جامعة الزقازيق المقبلين على الامتحان دون غيرهن في ظل جائحة كورونا.

فروض البحث :

١. توجد فروق ذات دلالة إحصائية في مستوى الإرشاد الأسري لدى الطالبات المقبلين على الامتحان في ظل جائحة كورونا.
٢. توجد فروق دلالة إحصائية بين الطالبات ذو المستويات المرتفعة والمنخفضة للإرشاد الأسري في مستوى الفاعلية الذاتية والطموح في ظل جائحة كورونا.

أهمية البحث :

تكمن أهمية البحث في :

- يستمد هذا الموضوع أهميته بإعتبار ان جائحة كورونا قضية عالمية ومصر من الدول التي انتشر بها الفيروس، وهذا ما شكل موضوعاً مهماً للدراسة حيث تناول إحدى المشكلات النفسية والاجتماعية التي تعاني منها الطالبات وبالأخص إنهاء المرحلة الجامعية والمسار الدراسي والتطلع الى المستقبل المهني والممثلة في قلق الامتحان في ظل ازمة كورونا .
- يعتبر البحث إضافة علمية في مجال علم الإجتماع الرياضى بصفة عامة وعلم أجتماع الأسرة بصفة خاصة.
- تسهم هذه الدراسة في تزويد الآباء والشباب الجامعى بالمعلومات اللازمة عن إيجابية وأهمية الدعم الأسرى والمساندة الإيجابية للشباب وإنعكاسه على مستوى طموحهم مما له بالغ الأثر فى حياة الشباب وتطلعاتهم.
- يضيف البحث الحالي إلى المكتبة العربية مقياساً للإرشاد الأسرى لطالبات المرحلة الجامعية يمكن استخدامه في إجراء المزيد من الدراسات والبحوث المتعلقة بهذا المتغير .
- يعتبر البحث الحالي من البحوث القليلة - في حدود علم الباحثة فى المجال الرياضى التي تناولت الإرشاد الأسرى ومستوى الطموح والاتجاه نحو المستقبل حسب علم الباحثة ومن ثم فهي بداية لدراسات أخرى تهتم بدور الاسرة والفاعلية الذاتية للطلاب والتعامل مع الأزمات.
- يأتي البحث الحالي استجابة لتوصيات العديد من الدراسات التي نادى بضرورة توجيه المزيد من البحث والتقصي نحو متغيرات الإرشاد الأسرى والفاعلية الذاتية الأكاديمية ومستوى الطموح باعتبارهم من المتغيرات المرتبطة بتحسين الأداء الأكاديمي لدى الطالبات.
- إلقاء الضوء علي إحدى القضايا المهمة التي تشغل العالم بأسره الان والمتمثلة فى خطر جائحة كورونا ومدى إتباع الاجراءات الاحترازية للمحافظة على حياة الفرد وضرورة القيام

- بالمهام والواجبات الاضطرارية والتي تتعلق بالمستقبل وانعكاسها على مستوى طموح الشباب الجامعي مما يسهم في تنمية الشخصية السوية المتزنة.
- إبراز أهمية الإرشاد الأسري لدى الأبناء في كيفية التعامل مع الأزمات ، تسليط الضوء على أهمية الفاعلية الذاتية الأكاديمية للطالبات في ظل جائحة كورونا.
- التعرف على طبيعة العلاقة بين مستويات الارشاد الاسري المرتبطة بالفاعلية الذاتية الأكاديمية ومستوى الطموح.

مصطلحات البحث:

الأسرة:

هي مؤسسة اجتماعية نجدها في كل المجتمعات البشرية، تتأثر بالتطورات الاقتصادية والاجتماعية والثقافية التي يعيشها المجتمع، وتعتبر من أهم الجماعات الإنسانية وأعظمها تأثيراً في حياة الأفراد والجماعات، فهي الوحدة البنائية الأساسية التي تنشأ عن طريقها مختلف المجتمعات، حيث تقوم بالدور الرئيس في بناء المجتمع وتدعيم وحدته، وتنظيم سلوك أفرادها، بما يتناسب مع الأدوار الاجتماعية المحددة لها وفقاً للتشكل الحضاري العام.(٣٢ : ١٥)

الارشاد الأسري

تعرفه الباحثة إجرائياً بأنه تدخل منظم من الأسرة لتعديل العلاقات الاسرية بزيادة التواصل فيما بينها من خلال تقديم مجموعة من الحقائق والارشادات والمهارات التي توجهها لابنائها بهدف خفض التوتر و زيادة الفاعلية الذاتية الاكاديمية لتحقيق مستوى من الطموح فى ظل إنتشار الفترة الوبائية.

الفاعلية الذاتية الأكاديمية:

عرفها " باجارز" **Pajares** (٢٠٠٥م) "بأنها إعتقاد الفرد بإمكاناته الذاتية وثقته في قدرته ومعلوماته، وأنه يملك من المقومات مايمكنه م تحقيق المستوى الذي يرتضيه أو يحقق له التوازن محدداً جهوده وطاقاته في هذا المستوى.(٣٣ : ٤٤٥)

كما عرفها "زلكوسكي" **Zulkosky** (٢٠٠٩م) بأنها معتقدات الفرد فيما يتعلق بقدرته على تنظيم وأداء المخططات العملية اللازمة لتحقيق الأهداف المرجوة.(٣٧ : ٩٨)

مستوى الطموح: عرفته "آمال أباطة" (٢٠١٢م) على إنها لأهداف التي يضعها الفرد لذاته في محاولات تعليمية أو أسرية، أو اقتصادية، أو مهنية، ويحاول تحقيقها، وتتأثر بالعديد من المؤثرات الخاصة وبشخصية الفرد أو القوى البيئية المحيطة به.(٤ : ٢٠)

شهادة البكالوريوس

البكالوريوس هي كلمة لاتينية مشتقة من الكلمة الفرنسية Bachele والتي تعنى الفرد الذى يسعى لشهادة الفروسية ، ويمكن اعتبارها من اهم الشهادات التى يحصل عليها الطالب بعد تخرجه من الجامعة، وتسمى فى بعض الدول بالليسانس.(٤٠)

فيروس كورونا كوفيد ١٩

سلالة جديدة من الفيروسات تسبب مرض كوفيد ١٩ والاسم الانجليزى مشتق كالتالى (Co) وهما اول حرفين من كلمة كورونا Corona ، و (Vi) اول حرفين من كلمة فيروس Virus ، و (D) اول حرف من كلمة مرض Disease ، وفيروس كورونا (Virus Corona - Covid) (١٩) هو ظاهرة وبائية مستجدة وهي عائلة كبيرة من الفيروسات التي قد تسبب المرض للحيوان والإنسان (World Health Organization, 2020) وهو مرض معدى سريع الانتشار، ، يصيب الإنسان، باعتباره أحد الأمراض والفيروسات الخطيرة التي تهدد الصحة البشرية في كل العالم. ويرتبط بعائلة الفيروسات ، والتي لم يكن هناك اى علم بوجودها قبل تقشيتها بمدينة ووهان بدولة الصين ، وهي المنطقة الأولى في العالم التي عرفت أول حالة انتشار له، حيث" أبلغت السلطات الصينية منظمة الصحة العالمية "بحالة من حالات الالتهاب الرئوي المتجمعة، وجميعها مرتبطة بسوق حيواني في مدينة ووهان (منطقة هوبي)، الصين، هوانان الجنوبية .سوق المأكولات البحرية الصينية .في 9 يناير 2020 ، تم تحديد فيروس تاجي جديد كسبب لهذه الحلقة.(موقع منمة الصحة العالمية ٢٠٢٠)(٣٨)

الدراسات السابقة:

١- دراسة " وفاء عبد الستار السيد" (٢٠١٩م) (٢٤) بهدف التعرف على العلاقة بين الدعم الأسدرى بمحاوره والاتجاه نحو المستقبل بأبعاده لدى الشباب الجامعي وذلك من خلال مجموعة من الأهداف الفرعية منها تحديد مستوى الدعم الأسرى ومستوى الاتجاه نحو المستقبل للشباب، و إستخدمت الباحثة المنهج الوصفي التحليلي ، وبلغت عينة البحث (٢٥٦) شاب وفتاه من المرحلة الجامعية ، واستخدمت الباحثة ادوات لجمع البيانات تمثلت فى إستمارة البيانات العامة الخاصة بالشباب وأسرههم و استبيان الدعم الأسرى ، وكذلك استبيان الاتجاه نحو المستقبل، وأشارت أهم النتائج إلى وجود علاقة ارتباطيه دالة احصائياً بين مجموع محاور استبيان الدعم الأسرى ومجموع محاور استبيان الاتجاه نحو المستقبل ، وايضا بين الشباب الجامعي من الذكور والإناث عينة البحث، بينما لاتوجد فروق ذات دلالة احصائية بين الشباب

الجامعي ممن يقنطون الريف والحضر في إجمالي استبيان الدعم الأسرى ويعتبر الدعم المعنوي والدعم المعرفي المقدم من الأسرة من أكثر العوامل المستقلة مشاركة في حدوث التباين في الاتجاه نحو المستقبل للشباب الجامعي كمتغير تابع.

٢- دراسة "سميرة خويلدات ويمينة خلادي" (٢٠١٨)(٩) بهدف التعرف على مستوى كل من الفاعلية الذاتية والرضا عن التخصص ومستوى الطموح لدى طلبة الإرشاد. واستخدم الباحثان المنهج الوصفي الارتباطي ، وأجريت هذه الدراسة بطريقة الحصر الشامل لمجتمع الدراسة وقدره (٧٠) طالبة من تخصص الإرشاد والتوجيه بجامعة ورقلة ، وأشارت أهم النتائج إلى أن مستوى كل من الفاعلية الذاتية والرضا عن التخصص ومستوى الطموح مرتفع لدى طالبات الإرشاد. ووجود علاقة دالة إحصائياً بين الفاعلية الذاتية الإرشادية والرضا عن التخصص ومستوى الطموح لدى عينة الدراسة.

٣- دراسة "زينب هدار وجميلة سليمانى" (٢٠١٦م)(٧) بهدف التعرف على العلاقة القائمة بين تقدير الذات ومستوى الطموح لدى عينة من طلبة الجامعة بغرداية. واتبعت الدراسة المنهج الوصفي الارتباطي، واشتملت عينة الدراسة على ٣٢٠ من طلاب الجامعة ، وأشارت أهم النتائج إلى وجود علاقة ارتباطية موجبة بين تقدير الذات و مستوى الطموح، وعدم وجود فروق جوهريّة في درجات الطموح لدى عينة الدراسة، كما ان التغيير فى مستوى الطموح والفاعلية الذاتية غير مرتبط بالجنس، بينما توجد فروق في دالة إحصائياً لمتغير التخصص الدراسي لصالح طلبة مستوى الطموح تبعاً للمستوى الدراسي لصالح طلبة السنة الثالثة.

٤- دراسة " رنيا نظمي" (٢٠١٥م)(٥) بهدف التعرف على دور الأسرة في تفعيل الوسطية لبناء المناعة الفكرية لدى الأبناء ، واتبعت الدراسة المنهج الوصفي كما صممت الباحثة مقياس المناعة الفكرية يتماشى مع هدف الدراسة ، واشتملت العينة على ١٥٧ من طلاب الجامعة ، وقد أشارت أهم النتائج ان السبب الرئيس في صلاح الأبناء هو صلاح الوالدين لأتّهما يمثلان القدوة. واستخدمت الدراسة المنهج الوصفي التحليلي، وتوصلت الدراسة إلى بعض النتائج كان من أهمها: أنّ دور الأسرة في أمن المجتمع عظيم فهي خط الدفاع الأول الذي يقف سدّاً منيعاً في وجه الأشرار، وأنّ الأسرة لا تستطيع القيام بهذا الدور إلا إذا كانت مترابطة في كيانها متينة في علاقاتها الداخلية والخارجية، وعلى قدر ما تتمتع به الأسرة من ترابط وتماسك بين أفرادها على قدر ما تدرك الطريق السليم لتربية أبنائها وتهيئتهم ليكونوا أعضاء نافعين لمجتمعهم.

٥- دراسة "محمد الزواهره" (٢٠١٥)(٢٠) بهدف التعرف على العلاقة بين الصلابة النفسية وقلق المستقبل ومستوى الطموح لدى طلبة جامعة حائل. حيث تكونت عينة الدراسة من (٤٠٠) طالب وطالبة، واتبعت الدراسة المنهج الوصفي الارتباطي، وتوصلت الدراسة إلى وجود علاقة ارتباطية بين الصلابة النفسية وقلق المستقبل ومستوى الطموح لدى طلبة جامعة حائل. ووجود فروق ذات دلالة إحصائية في مستوى الطموح الدراسي لصالح السنة الرابعة.

٦- دراسة " نسيمه مبارك" (٢٠١٤)(٢٢) بهدف التعرف على الرضا عن التخصص وعلاقته بدافعية الانجاز ومستوى الطموح لدى الطلبة الجامعيين. وشملت عينة الدراسة (٢٢٤) طالبا وطالبة، وتوصلت الدراسة إلى أن نسبة متوسطة من الرضا عن التخصص الدراسي لدى الطلبة الجامعيين. وعدم وجود فروق إحصائية بين الطلبة في الرضا عن التخصص الدراسي بين طلبة النظامين الكلاسيك. ووجود علاقة دالة إحصائية بين الرضا عن التخصص ومستوى الطموح لدى الطلبة الجامعيين. وعدم وجود فروق بين الطلبة في مستوى الطموح.

٧- دراسة "ديان لوريس Diane lores" (٢٠٠٣م)(٣٠) بهدف التعرف على الفعالية الذاتية الأكاديمية وفقاً لمتغير الجنس والعمر والإنجاز الأكاديمي في كلية العلوم ذات نظام عامين دراسيين في تخصصي علم التشريح والفسولوجي، واستخدم الباحث المنهج الوصفي، وبلغ عدد العينة (٢١٦) طالب تراوحت اعمارهم ما بين ١٨-٢٤ عام، وأشارت أهم النتائج عدم وجود علاقة ارتباطية بين الفعالية الذاتية وفقاً لمتغيري الجنس والعمر، بينما وجدت علاقة ذات دلالة إحصائية بين الفعالية الذاتية والإنجاز الأكاديمي.

٨- دراسة "علاء الشعراوي" (٢٠٠٠م)(١١) بهدف التعرف على الفروق في الفعالية الذاتية بين الجنسين، وطلاب الصفين الأول والثاني الثانوي، والتعرف على تأثير تفاعل الجنس والصف الدراسي في تبادل درجات فعالية الذات، وتحديد العلاقة الارتباطية بين الفعالية الذاتية وكل من الدافع للإنجاز الأكاديمي ودرجات تحقيق الذات، والاتجاه نحو التعلم الذاتي، واستخدم الباحث المنهج الوصفي، وبلغت عينة الدراسة (٤٦٧) طالباً وطالبة من طلبة الصفين الأول والثاني الثانوي من المدارس الثانوية في مدينة المنصورة، وكانت أهم النتائج انه هناك ارتفاع ملحوظ في مستوى الفعالية الذاتية لدى الطالبات الاناث مقارنة بالطلاب الذكور.

الإستفادة من الدراسات السابقة:-

إستقادت الباحثة من الدراسات السابقة في عدة جوانب تمثلت في إسهام هذه الدراسات في تحديد مشكلة الدراسة وأهميتها، وتحديد المفاهيم، بالإضافة لتحديد عينة الدراسة، وصياغة مقاييس الدراسة، وطريقة التطبيق، وتحديد المعالجة الإحصائية التي يتم استخدامها في الدراسة الحالية

إجراءات البحث :

أولاً :- منهج البحث:

إستخدمت الباحثة المنهج الوصفي نظراً لملائمته لطبيعة الدراسة .

ثانياً :- مجتمع وعينة البحث :

يتكون مجتمع البحث من طالبات الفرقة الرابعة بكليات التربية الرياضية للبنات - جامعة الزقازيق للعام الدراسي (٢٠١٩/٢٠٢٠م) والبالغ عددهم (٦٣٠) طالبة مقبلة على امتحان الفصل الدراسي الثاني دون غيرهم من طالبات الفرق الدراسية الأدنى والمقدمات لبحاث وذلك وفقاً لقرار المجلس الأعلى للجامعات بجلسته رقم (٦٩٩) في ظل جائحة كورونا، كما تم اختيار عينة البحث بالطريقة العشوائية من طالبات الفرقة الرابعة وبلغ عددهم (٣٠٠) طالبة، وقد إتّزمت الباحثة بكافة الإجراءات الاحترازية في التعامل مع عينة البحث حيث ارتداء الكمامة والتحدث معهم من خلال مسافة لا تقل عن متر ونصف ، كما تم جمع البيانات من خلال رقم التليفون المحمول لكل طالبه ، حيث ارسال مقياس الارشاد الاسري قيد البحث والفاعلية الذاتية الأكاديمية وكذلك مستوى الطموح عن طريق برنامج (whatsapp) كما تم استبعاد عدد (١٤) طالبة لم تهتم بالمشاركة أو الرد على رسائل (whatsapp)، ليصبح العدد الفعلي لعينة البحث الاساسية (٢٨٦) طالبة يمثلون نسبة (٤٥.٣٩%) ، ثم قامت الباحثة بتقسيم عينة البحث الى مجموعتين المجموعة الاولى تتميز بمستوى عالي من الارشاد الاسري، والمجموعة الثانية تتصف بمستوى منخفض من الارشاد الاسري ، وذلك للتعرف على الفاعلية الذاتية الأكاديمية ومستوى الطموح لكل منهما ، كما تم إختيار (١٢٠) طالبة من داخل مجتمع البحث وخارج العينة الأساسية لإجراء الدراسة الإستطلاعية، وإستبعاد (١١) طالبة لم تهتم بالمشاركة ، وجدول (١) يوضح التوصيف الإحصائي لعينتي البحث (الاساسية ، الاستطلاعية) :-

جدول (١)

تصنيف عينة البحث (الاساسية ، الاستطلاعية)

في المتغيرات قيد البحث

ن = (٤٢٠) طالبه

العينة	مجتمع البحث	عدد الطالبات الأولى	عدد الطالبات المستبعدة	العدد الفعلي للطالبات	النسبة المئوية
الاساسية	٦٣٠	٣٠٠ طالبة	١٤ طالبة	٢٨٦ طالبة	%٤٥.٣٩
الاستطلاعية	١٢٠	١٢٠ طالبة	١١ طالبة	١٠٩ طالبة	%١٧.٣٠
الإجمالي	٤٢٠	٤٢٠ طالبة	٢٥ طالبة	٣٩٥ طالبة	%٦٢.٦٩

يتضح من جدول (١) أن عينة البحث الأساسية تمثل نسبة (٤٥.٣٩%) من من المجتمع الكلي للبحث بواقع (٢٨٦) طالبة ، بينما تمثلت العينة الإستطلاعية في (١٠٩) طالبة تمثل نسبة (١٧.٣٠%) من مجتمع البحث ، بينما بلغت النسبة المئوية لعينتي البحث (الأساسية ، الإستطلاعية) (٦٣.٦٩%)، وهي بذلك نسب صالحة تمثالا لمجتمع الأصلي للبحث.

أسباب اختيار عينة البحث

- لم يسبق لافراد العينة ان تطبق عليهم المتغيرات قيد البحث.
 - التزام الطالبات عينة البحث بالاجراءات الاحترافية حيث ارتداء الكمامة مما يسهل على الباحثة التعامل معهم .
- وقد قامت الباحثة بالتحقق من إعتدالية البيانات الأساسية للعينة ، وذلك بإيجاد معاملات الإلتواء في المتغيرات قيد البحث وجدول (٢) يوضح ذلك :-

جدول (٢)

الدلالات الإحصائية لتجانس عينة البحث

في المتغيرات المختارة قيد البحث

ن = (٣٩٥) طالبة

المتغيرات	وحدة القياس	المتوسط الحسابي	الوسيط	الانحراف المعياري	معامل الالتواء
العمر	سنة	٢٢.٦٤	٢٢.٠٠	٣.٢٤	٠.٥٩٢
القدرات العقلية	درجة	٩٧.٢٣	٩٧.٠٠	٢.٨١	٠.٢٤٥

يتضح من جدول (٢) ان معامل الالتواء للمتغيرات إنحصرت بين (٣±) مما يدل على أن عينة البحث تدرج تقع داخل المنحنى الاعتدالي في المتغيرات المختارة قيد البحث.

ثالثاً :- أدوات ووسائل جمع البيانات:

١- المقابلات الشخصية

- قامت الباحثة بتوضيح أهمية البحث ، إلى إدارة الكلية وذلك للموافقة على التواصل مع الطالبات ، مع اخذ كافة الإجراءات الإحترازية حيث الكمامة والتباعد.
- قامت الباحثة بمقابلة الطالبات للتعرف عليهن ومحاولة كسب ثقتهن وإقناعهن بأهمية الاشتراك في البحث.
- كما قامت الباحثة بمقابلة السادة الخبراء والمتخصصين في مجال التربية الرياضية لمعرفة كل ما يتعلق بالمتغيرات قيد البحث.

٢- الإستمارات

- إستمارة إستطلاع آراء أسادة الخبراء ملحق (١)

قامت الباحثة بالإطلاع على المراجع والدراسات المرتبطة بغرض التوصل الأدوات الرئيسية للدراسة (اختبار القدرات العقلية , مقياس مستوى الأسري , مقياس مستوى الفاعلية الذاتية الأكاديمية , مقياس مستوى الطموح) بما يتناسب مع موضوع البحث , ثم عرضهم على السادة الخبراء وعددهم (١٠) خبراء فى مجال علم الاجتماع وعلم النفس الرياضي ملحق رقم (١) للتأكد من مدى مناسبتها مع طبيعة البحث والمرحلة السنية , وارتضت الباحثة موافقة السادة الخبراء بنسبة ٧٠% فأكثر .

- إستمارة تسجيل بيانات عينة البحث الاساسية ملحق (٢)

قامت الباحثة بتصميم إستمارة لتسجيل بيانات عينة البحث الاساسية وشملت على (الاسم الشخصى - العمر - القدرات العقلية) ورقم الهاتف المحمول لسهولة إجراءات البحث والتواصل مع عينة البحث اذا تطلب الامر .

- إختبار القدرات العقلية ملحق (٣)

اختبار القدرات العقلية إعداد "فاروق عبدالفتاح" (٢٠٠٩م) (١٣) استخدمته الباحثة لإيجاد إعتدالية التوزيع التكرارى لعينة البحث وقيس هذا الاختبار معامل الذكاء لمرحلة التعليم العالى ويحتوي على مجموعة من الاسئلة لا تتعلق بالمواد الدراسية لذا وجدت الباحثة هذا الاختبار يعد افضل الاختبارات وانسبها لقياس ذكاء عينة البحث، ولقد طبق فى العديد من الدراسات العربية المماثلة وكانت معاملاته العلمية (الصدق - الثبات) عالية.

- المعاملات العلمية لإختبار القدرات العقلية:-

أولاً: الصدق **Validity** :

- الصدق الظاهري:

قامت الباحثة بعرض المقياس وأبعاده على السادة الخبراء وعددهم (١٠) خبراء ، وإعتبرت الباحثة نسبة إتفاق السادة الخبراء معياراً لصدق المقياس لما وضع من أجله.

ثانياً: الثبات **Reliability** :

- معامل الارتباط بين التطبيق وإعادة التطبيق **Test- retest**:-

قامت الباحثة بتطبيق اختبار القدرات العقلية ثم إعادة تطبيقها على العينة الإستطلاعية وعددهم (١٠٩) طالبة من مجتمع البحث وخارج عينة البحث الاساسية، وقد تم حساب معامل الارتباط بين درجات التطبيق الأول ودرجات التطبيق الثانى وذلك لايجاد ثبات المقياس بطريقة **Test- retest**.

جدول (٣)

معاملات الارتباط بين التطبيق الأول والتطبيق الثاني

لمقياس القدرات العقلية قيد البحث

ن = (١٠٩) طالبة

قيمة "ر"	التطبيق الثاني		التطبيق الأول		المتغيرات
	ع	م	ع	م	
*٠.٤.٨٤	٢.٥١	٩٥.١٢	٢.٩٤	٩٤.٧٦	القدرات العقلية

قيمة "ر" الجدولية عند مستوى دلالة ٠,٠٥ = ٠.١٦٤

يتضح من جدول (٣) وجود علاقة إرتباطية عند مستوى معنوية (٠.٠٥) بين التطبيق الأول والتطبيق الثاني لمقياس القدرات العقلية حيث ان قيمة (ر) المحسوبة أكبر من قيمة (ر) الجدولية , مما يعطي مؤشراً لثبات نتائج مقياس القدرات العقلية قيد البحث.

- مقياس مستوى الطموح ملحق (٤)

مقياس مستوى الطموح إعداد " محمد معوض , سيد محمد" (٢٠٠٥م) (١٧) وقد تكون المقياس من (٣٥) مفردة تقيس سمات مستوى الطموح , توزعت على اربعة ابعاد متمثلة في: جانب التفاؤل ويشمل على (١٢) مفردة- القدرة على وضع الأهداف ويشمل على (٩) مفردات - تقبل الجديد (٨) مفردات - تحمل الإحباط (٦) مفردات , والمقياس رباعي التقدير على النحو التالي , دائماً (٣) , كثيراً (٢) , أحياناً (١) , نادراً (٠) , وتعكس هذه الدرجات في العبارات السالبة وهي أرقام (٦ , ٢٣ , ٣٠ , ٣٦).

- مقياس الفاعلية الذاتية الأكاديمية ملحق (٧)

مقياس الفاعلية الذاتية الأكاديمية إعداد " محمد الزهراني" (٢٠٢٠م) (١٦) وقد تكون المقياس من (٥٧) مفردة توزعت على اربعة ابعاد متمثلة في (تحديد الأهداف واكتشاف القدرات " (١٥) عبارة - الثقة في القدرة على انجاز المهام الأكاديمية (١٥) عبارة - التعامل مع الضغوط الأكاديمية (١٤) عبارة - توقع النجاح (١٣) عبارة) , والمقياس خماسي التقدير على النحو التالي, موافق بشدة (٤) - موافق (٣) - متردد (٢) - غير موافق (١) - غير موافق بشدة (٠).

- مقياس مستوى الإرشاد الأسري (إعداد الباحثة) ملحق (١٤)

رابعاً :- الدراسات الإستطلاعية:

قامت الباحثة بإجراء الدراسات استطلاعية في الفترة من يوم الاثنين الموافق ٢٠٢٠/٧/٥ م الى يوم الاثنين الموافق ٢٠٢٠/٧/١٩ م ، على عينة إستطلاعية قوامها (١٠٩) طالبة من خارج عينة البحث الاساسية وذلك لايجاد المعاملات العلمية (الصدق - الثبات) للمقاييس والاستمارات والتأكد من مدي فهم ووضوح العبارات قيد البحث .

المعاملات العلمية لمقياسي الطموح والفاعلية الذاتية الأكاديمية:-
أولاً: الصدق Validity :

أ- الصدق الظاهري:-

تم التأكد من الصدق الظاهري لمقياسي الطموح والفاعلية الذاتية الأكاديمية وذلك بعرض المقياسين في صورتها الأولية على عشرة من المحكمين من أساتذة الجامعات المتخصصين ، لإبداء الرأي حول مدى مناسبة المفردات والمحتوى لمقياسي الطموح والفاعلية الذاتية الأكاديمية ومدى مناسبة صياغتهما لخصائص الطالبات ، وتم تعديل صياغة بعض الفقرات في ضوء ملاحظات واقتراحات المحكمين لتصبح أقرب للفهم من قبل الطلبة.

ب- صدق الاتساق الداخلي:-

قامت الباحثة باستخدام صدق الإتساق الداخلي للتأكد من صدق المقياسين قيد البحث ، بحساب دلالة الارتباط بين العبارة والدرجة الكلية للمحور التي تنتمي إليه كما هو موضح بجدول (٤ ، ٥):-

جدول (٤)

معامل الارتباط بين درجة كل عبارة والدرجة الكلية للمحور التي تنتمي اليه في مقياس مستوى الطموح

ن = (١٠٩) طالبة

التفاوت		وضع الأهداف		تقبل الجديد		تحمل الإحباط	
م	ر	م	ر	م	ر	م	ر
١	*٠.٤٤	١	*٠.٣٨	١	*٠.٥٨	١	*٠.٦٤
٢	*٠.٥٣	٢	*٠.٤٦	٢	*٠.٥٩	٢	*٠.٦٣
٣	*٠.٥٩	٣	*٠.٥٣	٣	*٠.٧٤	٣	*٠.٦٥
٤	*٠.١٢٧	٤	*٠.٥٩	٤	*٠.٦٩	٤	*٠.٢٨
٥	*٠.٤٧	٥	*٠.٤٥	٥	*٠.٨٤	٥	*٠.٧٠
٦	*٠.٣٣	٦	*٠.٥٩	٦	*٠.٥٨	٦	*٠.٤٢
٧	*٠.٥١	٧	*٠.٦٢	٧	*٠.٦٤		
٨	*٠.٦٩	٨	*٠.٦٣	٨	*٠.٣٩		
٩	٠.١١٤	٩	*٠.٥٣				
١٠	*٠.٦١						
١١	*٠.٣٨						
١٢	*٠.٤٣						

قيمة (ر) الجدولية عند مستوى معنوية (٠.٠٥) = ٠.١٦٤

يتضح من جدول (٤) وجود ارتباط ذو دلالة إحصائية بين العبارة وبين المحور لمقياس مستوى الطموح قيد البحث حيث أن قيمة معامل الارتباط المحسوبة أكبر من قيمة (ر) الجدولية وذلك عند مستوى معنوية (٠.٠٥) كما لا يوجد ارتباط بين العبارة والمحور لكل من عبارة رقم (٤) ، (٩ ، ١١) في محور التفاضل وعبارة (٥) بمحور القدرة على وضع الأهداف ، وعبارات (٣، ٨) بمحور تقبل الجيد ، ومن ثم قامت الباحثة بحذف العبارات غير الدالة إحصائياً .

جدول (٥)

معامل الارتباط بين درجة كل عبارة والدرجة الكلية للمحور التي تنتمي

اليه في مقياس الفاعلية الذاتية الأكاديمية

ن = (١٠٩) طالبة

توقع النجاح		التعامل مع الضغوط الأكاديمية		انجاز المهام الأكاديمية		تحديد الأهداف	
(ر)	م	(ر)	م	(ر)	م	(ر)	م
*٠.٥١	١	*٠.٤٨	١	*٠.٣٣	١	*٠.٣٦	١
٠.٠١٠	٢	*٠.٣٩	٢	*٠.٤٣	٢	٠.٠٨	٢
*٠.٥٢	٣	٠.١٤	٣	*٠.٥٣	٣	*٠.٥٩	٣
*٠.٢٨	٤	*٠.٢٩	٤	٠.١٤	٤	*٠.٤٧	٤
*٠.٦٠	٥	*٠.٤٤	٥	*٠.٤٥	٥	٠.١٠٢	٥
*٠.٣٣	٦	٠.١٥	٦	٠.١٣	٦	*٠.٥٤	٦
*٠.٨	٧	٠.١٠	٧	*٠.٣٥	٧	٠.١١	٧
*٠.٣٥	٨	*٠.٤٦	٨	*٠.٣٨	٨	*٠.٥٣	٨
*٠.٤٥	٩	*٠.٤١	٩	٠.١٤	٩	٠.١٧	٩
*٠.٢٦	١٠	*٠.٣٩	١٠	*٠.٤٨	١٠	*٠.٤٤	١٠
*٠.٣٥	١١	*٠.٢٧	١١	٠.٠٨	١١	٠.٠٩	١١
*٠.٢٨	١٢	*٠.٣٨	١٢	*٠.٤٢	١٢	*٠.٤٥	١٢
*٠.٣٤	١٣	*٠.٣٤	١٣	٠.٠٧	١٣	*٠.٦٢	١٣
		*٠.٣٠	١٤	*٠.٣١	١٤	٠.١٣	١٤
				*٠.٤٠	١٥	٠.١٤	١٥

قيمة (ر) الجدولية عند مستوى معنوية (٠.٠٥) = ٠.١٦٤

يتضح من جدول (٥) وجود ارتباط ذو دلالة إحصائية بين العبارة وبين المحور لمقياس مستوى الطموح قيد البحث حيث أن قيمة معامل الارتباط المحسوبة أكبر من قيمة (ر) الجدولية وذلك عند مستوى معنوية (٠.٠٥) كما لا يوجد ارتباط بين العبارة والمحور لكل من عبارات رقم (٢ ، ٥ ، ٧ ، ٩ ، ١١ ، ١٤ ، ١٥) في محور تحديد الأهداف وعبارات (٤ ، ٦ ، ٩ ، ١١ ، ١٣)

بمحور القدرة على انجاز المهام الأكاديمية , وعبارات (٣, ٦, ٧) بمحور التعامل مع الضغوط الأكاديمية , والعبارة رقم (٢) بمحور توقع النجاح , ومن ثم قامت الباحثة بحذف العبارات غير الدالة إحصائياً.

ت- صدق المقارنة الطرفية :-

بعد تطبيق مقياس مستوى الطموح والفاعلية الذاتية الأكاديمية قيد البحث على العينة الاستطلاعية وحذف نتائج العبارات الغير دالة بعد تطبيق صدق الاتساق الداخلي , فقامت الباحثة بترتيب نتائج العينة الإستطلاعية (١٠٩) طالبة تصاعدياً وذلك لحساب دلالة الفروق بين الربيع الأعلى والربيع الأدنى , وجدول (٦) يوضح ذلك :-

جدول (٦)

دلالة الفروق بين الربيع الأعلى والربيع الأدنى لنتائج مقياس الطموح والفاعلية الذاتية الأكاديمية قيد البحث بعد تطبيقه على العينة الإستطلاعية

ن = ١ = ٢ = ٢٧) طالبة

قيمة "(T)"	الربيع الأدنى ٢٧ طالبة		الربيع الأعلى ٢٧ طالبة		مقياس
	ع	م	ع	م	
*٦.٨٩	٦.٥٥	٥٤.٨٤	٤.٢٥	٦٥.٣٩	مستوى الطموح
*١٤.٦١	٤.٢٢	١١٣.٣٤	٥.٣٤	١٣٢.٨٤	الفاعلية الذاتية الأكاديمية

قيمة "(T)" الجدولية عند مستوى دلالة ٠,٠٥ = ١.٧٠

يتضح من جدول (٦) وجود فروق ذات دلالة احصائية بين الربيع الأعلى والربيع الأدنى لدى العينة الاستطلاعية في مقياس مستوى الطموح و الفاعلية الذاتية الأكاديمية قيد البحث , حيث أن قيمة (T) المحسوبة أكبر من قيمة (T) الجدولية عند مستوى معنوية ٠.٠٥ مما يعطى دلالة مباشر على صدق نتائج المقياسين قيد البحث.

ثانياً: الثبات Reliability :

أ- معامل ألفا لبيان ثبات مقياس مستوى الطموح والفاعلية الذاتية الأكاديمية قيد البحث:-
قامت الباحثة باختبار ثبات مقياس البحث بعد تطبيقهما على عينة إستطلاعية مكونة من (١٢٠) طالبة وذلك بحساب معامل " ألفا كرونباخ" على درجات العينة في كل محور والمحاور والدرجة الكلية للمقياس وكانت معاملات الثبات , وجدول (٧) يوضح ذلك :-

جدول (٧)

معامل ألفا كرونباخ) لبيان معامل الثبات لمحاور مقياسي مستوى الطموح والفاعلية الذاتية الأكاديمية قيد البحث

ن = (١٠٩) طالبة

م	المحاور	معامل الثبات
١	التفاؤل	*٠.٦٨٧
٢	القدرة على وضع الأهداف	*٠.٥٨٩
٣	تقبل الجديد	*٠.٥٦٩
٤	تحمل الإحباط	*٠.٤٢٦
معامل ألفا كرونباخ لمقياس الطموح		
		*٠.٥٦٧
١	تحديد الأهداف	*٠.٤٢١
٢	انجاز المهام الأكاديمية	*٠.٣٩٨
٣	التعامل مع الضغوط الأكاديمية	*٠.٤٨٦
٤	توقع النجاح	*٠.٥٨٢
معامل ألفا كرونباخ لمقياس الفاعلية الذاتية		
		*٠.٤٧١

قيمة (ر) الجدولية عند مستوى معنوية (٠.٠٥) = ٠.١٦٤

يوضح جدول (٧) معامل ألفا كرونباخ) لبيان معامل الثبات للمحاور الاربعة لمقياسي مستوى الطموح والفاعلية الذاتية الأكاديمية قيد البحث , حيث يتضح دلالة معامل ألفا للمحاور الاربعة مما يشير الى توافر عامل الثبات للمقياسين قيد البحث وصلاحيتهما للتطبيق.

ب- معامل الارتباط بين التطبيق وإعادة التطبيق Test- retest:-

بعد تطبيق مقياسي الطموح والفاعلية الذاتية الأكاديمية في صورتها الاولى على العينة الإستطلاعية وحذف نتائج العبارات الغير دالة , قامت الباحثة بإعادة تطبيقه مرة اخرى على نفس العينة وبفاصل زمني أسبوعين. ومن ثم حساب معامل الارتباط البسيط لبيرسون للتأكد من ثبات نتائج المقياسين قيد البحث , وجدول (٨) يوضح ذلك :-

جدول (٨)

معامل الارتباط بين التطبيق الأول والتطبيق الثاني لنتائج تطبيق
مقياسي الطموح والفاعلية الذاتية الأكاديمية على العينة الإستطلاعية

ن = (١٠٩) طالبة

قيمة " (ر) "	التطبيق الثاني		التطبيق الأول		مقياس
	ع	م	ع	م	
*٠.٣٥٧	٦.٢٤	٦١.٢٤	٥.٤	٦٠.١١٥	مستوى الطموح
*٠.٤٨٦	٥.١٤	١٢٤.٦٧	٤.٧٨	١٢٣.٠٩	الفاعلية الذاتية الأكاديمية

قيمة (ر) الجدولية عند مستوى دلالة ٠,٠٥ = ١.٦٤

يتضح من جدول (٨) وجود علاقة إرتباطية عند مستوى معنوية (٠.٠٥) بين التطبيق الأول والتطبيق الثاني لمقياسي الطموح والفاعلية الذاتية الأكاديمية قيد البحث , حيث ان قيمة (ر) المحسوبة أكبر من قيمة (ر) الجدولية , مما يعطي مؤشراً لثبات نتائج مقياسي الطموح والفاعلية الذاتية الأكاديمية قيد البحث عند تطبيقه على عينة البحث.

جدول (٩)

العدد الأصلي وأرقام العبارات المحذوفة والمعدلة والعدد النهائي لعبارات

محاور مقياس مستوى الطموح

المحاور	العدد الاصلى للعبارات	أرقام العبارات المحذوفة	عدد العبارات المعدلة	العدد النهائي للعبارات
التفاؤل	١٢	(٤ , ٩ , ١١)	٢	٩
وضع الأهداف	٩	(٥)	١	٨
تقبل الجديد	٨	(٣ , ٨)	٠	٦
تحمل الاحباط	٦	-	٠	٦
المجموع	٣٥ عبارة	٦ عبارات	٧ عبارات	٢٩ عبارة

يتضح من جدول (٩) الصورة النهائية لمقياس مستوى الطموح , حيث يتكون من أربعة محاور بإجمالي عدد عبارات (٢٩) عبارة , بمقياس تقديري ليكارت الرباعي , بتصحيح درجات (٣-٢-١-٠) للعبارات الموجبة والعكس للعبارات السالبة لتصبح أعلى درجة يمكن ان تحصل عليها الطالبة في مقياس مستوى الطموح قيد البحث هي (٨٧) درجة بينما تكون اقل درجة (٠) درجة , ليصبح حصول الطالبة على إجمالي مجموع درجات لمقياس مستوى الطموح قيد البحث من (٠ : ٢٩) درجة فهي بذلك تمثل مستوى طموح منخفض , بينما يمثل حصول الطالبة من (٣٠

(٥٨ :) في ذلك تمثل مستوى طموح متوسط , أما إذا حصلت الطالبة على درجة من (٥٩ : ٨٧) فهي بذلك تمثل مستوى طموح عالي .

تابع جدول (٩)

العدد الأصلي وأرقام العبارات المحذوفة والمعدلة والعدد النهائي لعبارات

محاو مقياس الفاعلية الذاتية الأكاديمية

المحاو	العدد الاصلى للعبارات	أرقام العبارات المحذوفة	عدد العبارات المعدلة	العدد النهائي للعبارات
تحديد الأهداف	١٥	(١٥,١٤,١١,٩,٧,٥,٢)	-	٨
انجاز المهام الأكاديمية	١٥	(١٣,١١,٩,٦,٤)	١	١٠
التعامل مع الضغوط	١٤	(٧,٦,٣)	١	١١
توقع النجاح	١٣	(٢)	١	١٢
المجموع	٣٥ عبارة	٦ عبارات	٧ عبارات	٤١ عبارة

يتضح من جدول (١٠) الصورة النهائية لمقياس الفاعلية الذاتية الأكاديمية , حيث يتكون من أربعة محاور بإجمالي عدد عبارات (٤١) عبارة , بمقياس تقديري ليكارت الخماسي , بتصحيح درجات (٤-٣-٢-١-٠) للعبارات الموجبة والعكس للعبارات السالبة لتصبح أعلى درجة يمكن ان تحصل عليها الطالبة في مقياس مستوى الفاعلية الذاتية قيد البحث هي (١٦٤) درجة بينما تكون اقل درجة (٠) درجة , ليصبح حصول الطالبة على إجمالي مجموع درجات لمقياس الفاعلية الذاتية الأكاديمية قيد البحث من (٥٥ : ٠) درجة فهي بذلك تمثل فاعلية ذاتية أكاديمية منخفض , بينما يمثل حصول الطالبة من (٥٦ : ١٠٩) في ذلك تمثل فاعلية ذاتية أكاديمية متوسط , أما إذا حصلت الطالبة على درجة من (١١٠ : ١٦٤) فهي بذلك تمثل فاعلية ذاتية أكاديمية عالية .

حساب الزمن المناسب للإجابة على مقياس الفاعلية الذاتية الأكاديمية :-

تم التوصل للزمن المناسب للإجابة على مقياس مستوى الطموح والفاعلية الذاتية الأكاديمية من خلال التوصل للمتوسط الحسابي وذلك بجمع زمن إجابة أول طالبة واخر طالبة إنتهت من الإجابة عليه وقسمتهما على ٢ ليكون الزمن المناسب للإجابة , ليصبح الزمن المناسب للإجابة على مقياس مستوى الطموح (١٢) دقيقة , أما الزمن المناسب للإجابة على مقياس الفاعلية الذاتية الأكاديمية (١٩) دقيقة.

بناء مقياس الإرشاد الأسري قيد البحث :

في ضوء أهداف البحث وطبيعته ونظرا لقلّة وجود مقياس لقياس مستوى الإرشاد الأسري لطالبات التعليم الجامعي حديث يتناسب مع متغيرات البحث , فقد قامت الباحثة ببناء مقياس والهدف منه التعرف على مدى الإرشاد التي تقدمه الأسرة لدى ابنائها من طالبات الفرق النهائية

المقبلات على امتحان الفصل الدراسي الثاني دون غيرهم من الفرق الأدنى في ظل جائحة كورونا ، وبعد أن تم الاطلاع على الكتب والمراجع العلمية والدراسات السابقة والبحوث المرتبطة بموضوع البحث ، قامت الباحثة ببناء مقياس الإرشاد الأسري مسترشدة بالخطوات الآتية:

- تحديد الأبعاد الأساسية للمقياس: ملحق (٩)

تم وضع الأبعاد في صورتها المبدئية في استمارة ، ثم تم عرضها علي السادة الخبراء المتخصصين في مجال علم النفس الرياضي والبحث العلمي والاختبارات والمقاييس ملحق (١) والجدول رقم (١٠) يوضح آراء السادة الخبراء حول أبعاد المقياس والأهمية النسبية لكل بُعد.

جدول (١٠)

الأهمية النسبية لآراء الخبراء حول تحديد المحاور الرئيسية لمقياس

الإرشاد الأسري في ظل جائحة كورونا ن = ١٠ خبراء

م	المحاور	موافق	غير موافق	النسبة المئوية	الاهمية النسبية
١	تنظيم الوقت	٦	٤	٦٠%	٧.٦٩
٢	الصحي	٩	١	٩٠%	١١.٥٣
٣	الاكاديمي	١٠	٠	١٠٠%	١٢.٨٢
٤	الغذائي	٦	٤	٦٠%	٧.٦٩
٥	مواجهة الازمات	٨	٢	٨٠%	١٠.٢٥

يوضح جدول (١٠) آراء الخبراء في تحديد المحاور الرئيسية لمقياس الإرشاد الأسري لطالبات الفرق النهائية المقبلات على الامتحانات دون غيرهم من الفرق الأدنى في ظل جائحة كورونا، وقد ارتضت الباحثة موافقة السادة الخبراء بنسبة (٧٠%) فأكثر وحذفت المحاور التي حصلت على نسب مئوية أقل من ذلك ، وبذلك أصبح مقياس الإرشاد الأسري للطالبات في ظل جائحة كورونا ، يتكون من (٣) محاور وهي (الصحي ، الاكاديمي ، مواجهة الأزمات).

تحديد عبارات مقياس الإرشاد الأسري في ظل جائحة كورونا :-

بعد التوصل لابعاد مقياس الإرشاد الأسري للطالبات المقبلات على الامتحانات في ظل جائحة كورونا قيد البحث قامت الباحثة بإعداد العبارات المناسبة لكل محور وقد بلغ عدد العبارات للمقياس في صورته الأولي (٣٤) عبارة ملحق (١٠) ، وقامت الباحثة بعرض المقياس في صورته الاولية على السادة الخبراء لإستطلاع الرأي من خلال حذف وتعديل الصياغة اللفظية لبعض العبارات، وكذلك تحديد مفتاح التصحيح.

جدول (١١)

عدد عبارات محاور مقياس الإرشاد الأسري في صورته الأولى

عدد العبارات	الأبعاد	م	عدد العبارات	الأبعاد	م
١١ عبارة	محور مواجهة الأزمات	٣	١١ عبارة	المحور الصحي	١
			١٢ عبارة	المحور الأكاديمي	٢
٣٤ عبارة	المجموع الكلي لعبارات مقياس الإجاه نحو ممارسة النشاط الرياضي				

يوضح جدول رقم (١١) المحاور وعدد عبارات كل محور لمقياس الإرشاد الأسري في ظل جائحة كورونا قيد البحث ، ثم قامت الباحثة بتوزيع المقياس في صورته الأولى على السادة الخبراء للتأكد من انتماء كل عبارة للبعد الذي تنتمي اليه في المقياس وكذلك إضافة اي عبارات ,وتحديد ميزان التقدير الخاص بالمقياس.

- التقدير الكمي لمقياس الإرشاد الأسري في ظل جائحة كورونا.

أ- التقدير الكمي لعبارات كل محور بالمقياس:

قامت الباحثة بحساب التقدير الكمي لعبارات كل محور بمقياس الإرشاد الأسري وذلك عن طريق حساب الخطأ المعياري للنسبة باستخدام المعادلة التالية:-

وذلك عن طريق حساب الخطأ المعياري للنسبة باستخدام المعادلة الآتية:

$$خ ع = \frac{أ \times ب}{ن}$$

عدد تكرارات الموافقة

(أ) هي نسبة الموافقة =

العدد الكلي للخبراء

(ب) هي نسبة عدم الموافقة = ١ - أ

(ن) هي العدد الكلي للخبراء

ثم قامت الباحثة بحساب حد الدلالة عند ٠.٠٥ = خ ع x ١.٦٩ ثم مقارنة حد الدلالة

عند ٠.٠٥ مع (ب) نسبة عدم الموافقة فإذا كانت ب < حد دلالة عند ٠.٠٥ تحذف العبارة أو

تعديل، وإذا كانت ب > حد الدلالة عند ٠.٠٥ تبقى العبارة.

جدول (١٢)

التقدير الكمي لعبارات المحور الصحي ن = ١٠ خبراء

م	تكرار الموافقة	تكرار عدم الموافقة	نسبة الموافقة (أ)	نسبة عدم الموافقة (ب)	الخطأ المعياري ع خ	حالة العبارة
١	٨	٢	٠.٨	٠.٢	٠.١٢	√
٢	٧	٣	٠.٧	٠.٣	٠.١٤	تعديل صياغة العبارة
٣	٨	٢	٠.٨	٠.٢	٠.١٢	√
٤	٧	٣	٠.٧	٠.٣	٠.١٤	تعديل صياغة العبارة
٥	٨	٢	٠.٨	٠.٢	٠.١٢	√
٦	٨	٢	٠.٨	٠.٢	٠.١٢	تعديل صياغة العبارة
٧	٨	٢	٠.٨	٠.٢	٠.١٢	√
٨	٨	٢	٠.٨	٠.٢	٠.١٢	√
٩	٨	٢	٠.٨	٠.٢	٠.١٢	√
١٠	٤	٦	٠.٤	٠.٦	٠.١٥	حذف العبارة
١١	٨	٢	٠.٨	٠.٢	٠.١٢	√

يتضح من جدول (١٢) التقدير الكمي لعبارات المحور الصحي بمقياس الأرشاد الأسري قيد البحث , وتشير اراء السادة الخبراء الى حذف العبارة رقم (١٠) بينما تعدل العبارة (٦) , وبذلك يصبح العدد المبدئي للمحور الأول بمقياس الأرشاد الأسري (المحور الصحي) (١٠) عبارات , تمهيدا لتطبيقها على العينة الإستطلاعية للتأكد من المعاملات العلمية (الصدق , الثبات) للوصول الى العدد النهائي لعبارات المحور قيد البحث.

جدول (١٣)

التقدير الكمي لعبارات المحور الأكاديمي ن = ١٠ خبراء

م	تكرار الموافقة	تكرار عدم الموافقة	نسبة الموافقة (أ)	نسبة عدم الموافقة (ب)	الخطأ المعياري ع خ	حالة العبارة
١	٨	٢	٠.٨	٠.٢	٠.١٢	√
٢	٨	٢	٠.٨	٠.٢	٠.١٢	√
٣	٧	٣	٠.٧	٠.٣	٠.١٤	√
٤	٨	٢	٠.٨	٠.٢	٠.١٢	√
٥	٧	٣	٠.٧	٠.٣	٠.١٤	تعديل صياغة العبارة
٦	٨	٢	٠.٨	٠.٢	٠.١٢	√
٧	٤	٦	٠.٤	٠.٦	٠.١٥	حذف العبارة
٨	٨	٢	٠.٨	٠.٢	٠.١٢	√
٩	٧	٣	٠.٧	٠.٣	٠.١٤	√
١٠	٨	٢	٠.٨	٠.٢	٠.١٢	تعديل صياغة العبارة
١١	٨	٢	٠.٨	٠.٢	٠.١٢	√
١٢	٧	٣	٠.٧	٠.٣	٠.١٤	√

يتضح من جدول (١٣) التقدير الكمي لعبارات المحور التربوي بمقياس الارشاد الأسري قيد البحث , وتشير اراء السادة الخبراء الى حذف العبارات رقم (٧) بينما تعدل العبارة (٥) , وبذلك يصبح العدد المبدئي للمحور الثاني بمقياس الأرشاد الأسري (المحور الاكاديمي) (١١) عبارة , تمهيداً لتطبيقها على العينة الإستطلاعية للتأكد من المعاملات العلمية (الصدق , الثبات) للوصول الى العدد النهائي لعبارات المحور قيد البحث.

جدول (١٤)

التقدير الكمي لعبارات محور مواجهة الأزمات ن = ١٠ خبراء

م	تكرار الموافقة	تكرار عدم الموافقة	نسبة الموافقة (أ)	نسبة عدم الموافقة (ب)	الخطأ المعياري ع خ	حالة العبارة
١	٤	٦	٠.٤	٠.٦	٠.١٥	حذف العبارة
٢	٨	٢	٠.٨	٠.٢	٠.١٢	√
٣	٧	٣	٠.٧	٠.٣	٠.١٤	√
٤	٤	٦	٠.٤	٠.٦	٠.١٥	حذف العبارة
٥	٧	٣	٠.٧	٠.٣	٠.١٤	√
٦	٨	٢	٠.٨	٠.٢	٠.١٢	√
٧	٨	٢	٠.٨	٠.٢	٠.١٢	√
٨	٧	٣	٠.٧	٠.٣	٠.١٤	√
٩	٨	٢	٠.٨	٠.٢	٠.١٢	√
١٠	٧	٣	٠.٧	٠.٣	٠.١٤	√
١١	٨	٢	٠.٨	٠.٢	٠.١٢	√

يتضح من جدول (١٤) التقدير الكمي لعبارات محور المناخ الجامعي بمقياس الارشاد الأسري في ظل جائحة كورونا قيد البحث , وتشير اراء السادة الخبراء الى حذف العبارات رقم (١ , ٤), وبذلك يصبح العدد المبدئي للمحور الثالث بمقياس الإرشاد الأسري (محور مواجهة الأزمات) (٩) عبارات , تمهيداً لتطبيقها على العينة الإستطلاعية للتأكد من المعاملات العلمية (الصدق , الثبات) للوصول الى العدد النهائي لعبارات المحور قيد البحث.

- التقدير الكيفي لمقياس الإرشاد الأسري في ظل جائحة كورونا. ملحق (١١)

جدول (١٥)

العدد الأولي والمبدئي والعبارات المحذوفة والمعدلة لمحاور مقياس
الإرشاد الأسري في ظل جائحة كورونا بعد عرضه على الخبراء

عدد العبارات المبدئي بعد تعديل الخبراء	أرقام العبارات التي تم تعديل صياغتها	أرقام العبارات التي تم حذفها من قبل الخبراء	عدد العبارات الأولى	المحاور
١٠	(٦, ٤, ٢)	(١٠)	١١	المحور الصحي
١١	(١٠, ٥)	(٧)	١٢	المحور الأكاديمي
٩	-	(٤, ١)	١١	محور مواجهة الازمات
عبارة (٣٠)	عبارة (٢)	٤ عبارات	٣٤	المجموع

يتضح من جدول (١٥) العدد الأولي لعبارات محاور الإرشاد الأسري في ظل جائحة كورونا قيد البحث وهو (٣٤) عبارة ، وكذلك عدد العبارات المحذوفة وعددهم (٤) عبارات ، وعدد العبارات المعدل صياغتها وعددهم (٢) عبارة ، ليصبح العدد المبدئي بعد عرض المقياس على السادة الخبراء (٣٠) عبارة.

إعداد المقياس لتطبيقه على العينة الاستطلاعية:

بعد أن تم إعداد المقياس في صورته الثانية (المبدئية) وعدد عباراته (٣٠) عبارة موزعة على ثلاث محاور ، قامت الباحثة بتوزيع عباراته عشوائيا لكي يتم تطبيقه على العينة الاستطلاعية قوامها (١٠٩) طالبة من داخل مجتمع البحث وخارج العينة الإستطلاعية، وذلك لحساب المعاملات العلمية للتأكد من الصدق والثبات لمقياس الإرشاد الأسري في ظل جائحة كورونا ومدى فهم ووضوح العبارات قيد البحث .

جدول (١٦)

التوزيع العشوائي لعبارات مقياس الإرشاد الأسري
قيد البحث لعرضه على العينة الإستطلاعية

م	البيد	أرقام العبارات موزعة عشوائيا	المجموع
١	المحور الصحي	٢٨-٢٥-٢٢-١٩-١٦-١٣-١٠-٧-٤-١	١٠
٢	المحور الأكاديمي	٣٠-٢٩-٢٧-٢٤-٢١-١٨-١٥-١٢-٩-٦-٣	١١
٣	محور مواجهة الازمات	٢٦-٢٣-٢٠-١٧-١٤-١١-٨-٥-٢	٩
	المجموع	عبارة ٣٠	

حساب المعاملات العلمية لمقياس الإرشاد الأسري في ظل جائحة كورونا بعد تطبيقه على العينة الإستطلاعية :-

أولاً: الصدق **Validity** :

أ- صدق الإتساق الداخلي :-

قامت الباحثة بإستخدام صدق الإتساق الداخلي للتأكد من صدق مقياس الإرشاد الأسري في ظل جائحة كورونا قيد البحث , بحساب دلالة الإرتباط بين العبارة والدرجة الكلية للمحور التي تنتمي إليه , والجدول التالي يوضح ذلك :-

جدول (١٧)

معامل الارتباط بين درجة كل عبارة والدرجة الكلية للمحور التي تنتمي إليه في مقياس الإرشاد الأسري قيد البحث

ن = (١٠٩) طالبة

محور مواجهة الأزمات			المحور الأكاديمي			المحور الصحي		
م	ع (ر)	مج (ر)	م	ع (ر)	مج (ر)	م	ع (ر)	مج (ر)
١	*٠.٣٤	*٠.٤٠	١	*٠.٤٥	*٠.٣١	١	*٠.٤٥	*٠.٥٣
٢	*٠.٤٣	*٠.٣٨	٢	*٠.٥١	*٠.٤٢	٢	*٠.٣٩	*٠.٣٤
٣	*٠.٤١	*٠.٤٧	٣	*٠.٤٨	*٠.٥٢	٣	*٠.٥٢	*٠.٤٠
٤	*٠.٣٩	*٠.٤٢	٤	*٠.٣٩	*٠.٤٢	٤	*٠.٣٣	*٠.٣٧
٥	*٠.٤٥	*٠.٥٢	٥	*٠.٥١	*٠.٥٥	٥	*٠.٤٢	*٠.٤٥
٦	*٠.٤١	*٠.٤٠	٦	*٠.٤٥	*٠.٦٥	٦	*٠.٤١	*٠.٥٦
٧	*٠.٥٠	*٠.٤١	٧	*٠.٤٢	*٠.٥٤	٧	*٠.٥٨	*٠.٣٥
٨	*٠.٤٤	*٠.٣٤	٨	*٠.٥١	*٠.٤٠	٨	*٠.٣٥	*٠.٦٤
٩	*٠.٥١	*٠.٤٥	٩	*٠.٤٣	*٠.٤٧	٩	*٠.٢٩	*٠.٣٠
			١٠	*٠.١٢	*٠.١٥	١٠	*٠.٣٨	*٠.٤٠
			١١	*٠.٥١	*٠.٣٤	١١		

قيمة (ر) الجدولية عند مستوى معنوية (٠.٠٥) = ٠.١٦٤

يتضح من جدول (١٦) وجود إرتباط ذو دلالة إحصائية بين العبارة وبين المحور لمقياس الإرشاد الأسري قيد البحث حيث أن قيمة معامل الارتباط أكبر من قيمة (ر) الجدولية وذلك عند مستوى معنوية (٠.٠٥) , كما لا يوجد إرتباط بين العبارة والمحور للعبارة رقم (١٠) في المحور الأكاديمي, ومن ثم قامت الباحثة بحذف هذه العبارة.

ب- صدق المقارنة الطرفية :- بعد تطبيق مقياس الإرشاد الأسري قيد البحث على العينة

الإستطلاعية وحذف نتائج العبارة الغير دالة بعد تطبيق صدق الاتساق الداخلي , فقامت الباحثة

بترتيب نتائج العينة الإستطلاعية (١٠٩) طالبة تصاعدياً وذلك لحساب دلالة الفروق بين الربيع الأعلى والربيع الأدنى , وجدول (١٧) يوضح ذلك :-

جدول (١٨)

دلالة الفروق بين الربيع الأعلى والربيع الأدنى لنتائج مقياس الإرشاد الأسري
 قيد البحث بعد تطبيقه على العينة الإستطلاعية

ن = ١ = ٢ = ٢٧) طالبة

قيمة "(T)"	الربيع الأدنى ٢٧ طالبة		الربيع الأعلى ٢٧ طالبة		محاور مقياس الإرشاد الأسري
	ع	م	ع	م	
*٦.٤٦٧	٣.٠٥	١٥.٣٢	٣.٨٤	٢١.٥٤	المحور الصحي
*٩.٩٩٧	٣.٦٦	١٤.٢٨	٤.٥٧	٢٥.٧٦	المحور الأكاديمي
*٨.٠٧٩	٤.٢٢	١٣.٥٢	٣.٦٤	٢٢.٣٥	محور مواجهة الأزمات
*٢٤.٩٧	٣.٦٤	٤٣.١٢	٤.٠١	٦٩.٦٥	إجمالي درجة المقياس

قيمة "(T)" الجدولية عند مستوى دلالة ٠,٠٥ = ١.٧٠

يتضح من جدول (١٧) وجود فروق ذات دلالة احصائية بين الربيع الأعلى والربيع الأدنى لدى العينة الأستطلاعية في مقياس الإرشاد الأسري قيد البحث , حيث أن قيمة (T) المحسوبة أكبر من قيمة (T) الجدولية عند مستوى معنوية ٠.٠٥ مما يعطى دلالة مباشر على صدق نتائج مقياس الإرشاد الأسري قيد البحث.

ثانياً: الثبات Reliability :

أ- معامل ألفا لبيان ثبات مقياس الإرشاد الأسري قيد البحث:-

قامت الباحثة باختبار ثبات مقياس الإرشاد الأسري بعد تطبيقه على عينة إستطلاعية مكونة من (١٠٩) طالبة وذلك بحساب معامل " ألفا كرونباخ" على درجات العينة في كل محور والمحاور والدرجة الكلية للمقياس وكانت معاملات الثبات , وجدول (١٨) يوضح ذلك :-

جدول (١٩)

معامل (ألفا كرونباخ) لبيان معامل الثبات

لمقياس الإرشاد الأسري قيد البحث

ن = (١٠٩) طالبة

م	محاور مقياس الإرشاد الأسري	معامل ألفا كرونباخ
١	المحور الصحي	*٠.٦٢٧
٢	المحور الأكاديمي	*٠.٥٦٢
٣	محور مواجهة الأزمات	*٠.٦٣٣
	معامل ألفا كرونباخ لمقياس الإرشاد الأسري	*٠.٦٠٧

قيمة (ر) الجدولية عند مستوى معنوية (٠.٠٥) = ٠.١٦٤

يوضح جدول (١٨) معامل (ألفا كرونباخ) لبيان معامل الثبات للمحاور الثلاثة لمقياس الإرشاد الأسري قيد البحث يتضح دلالة معامل ألفا للمحاور الثلاثة مما يشير الى توافر عامل الثبات قيد البحث وصلاحيته المقياس للتطبيق على العينة الأساسية.

ب- معامل الارتباط بين التطبيق وإعادة التطبيق Test- retest :-

بعد تطبيق المقياس في صورته الاولى على العينة الإستطلاعية وحذف نتائج العبارات الغير دالة , قامت الباحثة بإعادة تطبيقه مرة اخرى على نفس العينة وبفاصل زمني أسبوعين . ومن ثم حساب معامل الارتباط البسيط لبيرسون للتأكد من ثبات نتائج المقياس قيد البحث , وجدول (١٩) يوضح ذلك :-

جدول (٢٠)

معامل الارتباط بين التطبيق الأول والتطبيق الثاني لنتائج تطبيق

مقياس الإرشاد الأسري على العينة الإستطلاعية

ن = (١٠٩) طالبة

قيمة "(ر)"	التطبيق الثاني		التطبيق الأول		محاور مقياس الإرشاد الأسري
	ع	م	ع	م	
*٠.٥٠٤	٤.٠٢	١٩.١٢	٣.٤٤	١٨.٤٣	المحور الصحي
*٠.٥٩٧	٤.٥١	٢٠.٩٤	٤.١١	٢٠.٠٢	المحور الأكاديمي
*٠.٦٨٤	٤.٢٢	١٧.٥٢	٣.٩٣	١٧.٩٣	محور مواجهة الأزمات
*٠.٥٩٥	٤.٢٥	٥٧.٥٨	٣.٨٢	٥٦.٣٨	المجموع

قيمة (ر) الجدولية عند مستوى دلالة ٠,٠٥ = ١.٦٤

يتضح من جدول (١٩) وجود علاقة إرتباطية عند مستوى معنوية (٠.٠٥) بين التطبيق الأول والتطبيق الثاني لمقياس الإرشاد الأسري قيد البحث ، حيث ان قيمة (ر) المحسوبة أكبر من قيمة (ر) الجدولية ، مما يعطي مؤشراً لثبات نتائج هذا المقياس عند تطبيقه على عينة البحث.

جدول (٢١)

العدد المبدئي لعبارات مقياس الإرشاد الأسري بعد عرضه على الخبراء وأرقام العبارات المحذوفة والعدد النهائي بعد تطبيقه على العينة الاستطلاعية

المحاور	العدد المبدئي للعبارات بعد تعديل وحذف الخبراء	أرقام العبارات المحذوفة	العدد النهائي للعبارات
المحور الصحي	١٠ عبارات	-	١٠ عبارات
المحور الأكاديمي	١١ عبارة	عبارة (١٠)	١٠ عبارات
محور مواجهة الأزمات	٩ عبارات	-	٩ عبارات
المجموع	٣٠ عبارة	عبارة واحدة	٢٩ عبارة

يتكون المقياس في صورته النهائية من ثلاث محاور بإجمالي عدد عبارات (٢٩) عبارة ، بمقياس تقديري ليكارت الثلاثي (دائماً - احياناً - نادراً) ، بتصحيح درجات (٣-٢-١) للعبارات الموجبة والعكس للعبارات السالبة ليكون أعلى درجة يمكن ان تحصل عليها الطالبة في مقياس الإرشاد الأسري قيد البحث هي (٨٧) درجة بينما تكون اقل درجة (٢٩) درجة ، وبحساب المدي فيكون حصول الطالبة على إجمالي مجموع درجات محاور مقياس الإرشاد الأسري قيد البحث من (٢٩ : ٥٨) درجة فهي بذلك تمثل مستوى إرشاد الأسري منخفض ، أما إذا حصلت الطالبة على درجة من (٥٩ : ٨٧) فهي بذلك تمثل مستوى إرشاد الأسري مرتفع .

حساب الزمن المناسب للإجابة على مقياس الإرشاد الأسري:-

تم التوصل للزمن المناسب للإجابة على مقياس الإرشاد الأسري من خلال التوصل للمتوسط الحسابي وذلك بجمع زمن إجابة أول طالبة واخر طالبة إنتهت من الإجابة عليه وقسمتهما على ٢ ، حيث أن الزمن المناسب للإجابة على مقياس الإرشاد الأسري قيد البحث هو (١٤) دقيقة. **خامساً :- الدراسة الأساسية:**

تم إجراء الدراسة الأساسية خلال الفصل الدراسي الثاني للعام الجامعي ٢٠١٩م/٢٠٢٠م خلال امتحانات الفرق النهائية في ظل جائحة كورونا بعد توقف للدراسة وتطبيق نظام تقديم الأبحاث بالنسبة لفرق النقل والامتحان بالنسبة للفرق النهائية ، وقد قامت الباحثة بتوزيع استمارات مقياس الإرشاد الأسري والفاعلية الذاتية الأكاديمية وكذلك مستوى الطموح في الفترة من يوم الأحد الموافق ٢٦ /٧/ ٢٠٢٠م الى يوم الخميس الموافق ٣٠/٧/٢٠٢٠م ، كما راعت الباحثة كافة الإجراءات الاحترازية من استخدام الكمامة والكحول والقفازات الطبية ، وكذلك عدم رغبة بعض الطالبات

بالتعامل من خلال النظام الورقي وفضلوا ارسال الملف (whatsapp) للإجابة عليه إلكترونياً , كما إستعانت الباحثة بمجموعة من المساعدين في توزيع الاستمارات على الطلاب , بعد ان قامت بشرح فكرة وهدف البحث لهن , ثم قامت الباحثة بتفريغ الإستمارات وتجميع البيانات وذلك إستعداداً لإجراء المعاملات الإحصائية المناسبة.

سادساً :- المعالجات الإحصائية:

قامت الباحثة بمعالجة البيانات الخام الإحصائية عن طريق الحاسب الألى باستخدام برنامج الإحصاء (SPSS) وفقاً لطبيعة البحث وذلك للحصول على ما يلي:

- المتوسط الحسابي-الوسيط- الانحراف المعياري - معامل الالتواء - اختبار (ت) للفروق - معامل الارتباط البسيط لبيرسون.

سابعاً :- عرض ومناقشة النتائج :

بعد عرض المقاييس الثلاثة على عينة البحث الاساسية قامت الباحثة بإستخراج النتائج الخاصة بمقياس الإرشاد الأسري وتقسيمها وفقاً للدرجات الى مجموعتين وفقاً لمستوى الإرشاد الأسري, فقد بلغ عدد المجموعة الأولى والتي تتميز بإرشاد أسري مرتفع (١٦٩) أما المجموعة الثانية فقد بلغ عددها (١١٧) ذات الإرشاد الأسري المنخفض , ومن ثم قامت بحساب دلالة الفروق بين المجموعتين للتأكد من وجود فروق دالة احصائياً بينهما في مستوى الإرشاد الأسري, ثم قامت الباحثة بتصنيف درجات مجموعتين البحث في مستوى الفاعلية الذاتية ومستوى الطموح كما هو موضح:-

عرض ومناقشة نتائج الفرض الأول:

جدول (٢٢)

دلالة الفروق بين المجموعة الأولى والمجموعة الثانية

في مستوى الارشاد الأسري

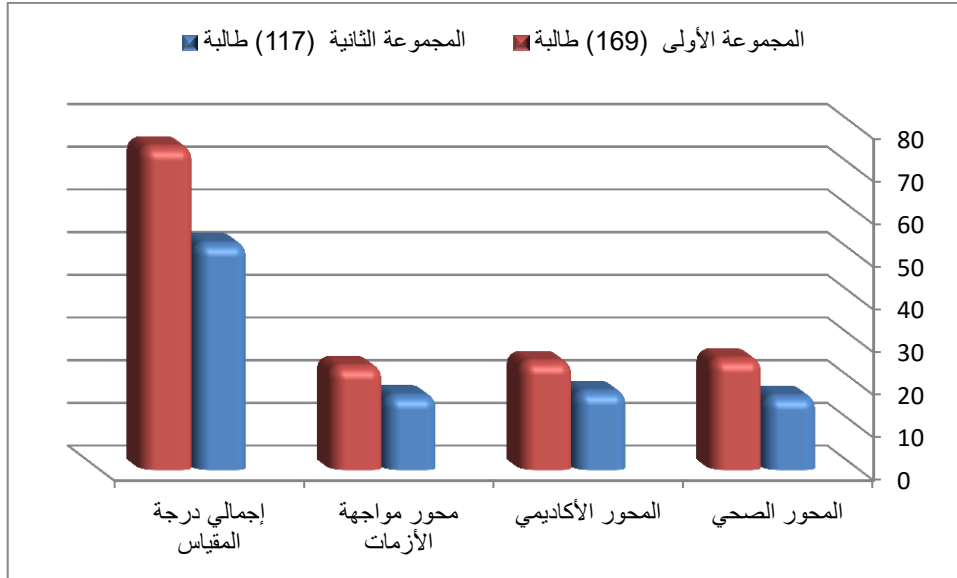
ن = ١ (١٦٩) , ن = ٢ (١١٧) طالبة

قيمة "(T)"	المجموعة الثانية (١١٧) طالبة		المجموعة الأولى (١٦٩) طالبة		محاور مقياس الإرشاد الأسري
	ع	م	ع	م	
*١٥.٤٣٢	٥.٢٩	١٧.٢٦	٤.٢٤	٢٦.٠١	المحور الصحي
*١١.٣٠٥	٤.٨٤	١٨.٣٩	٥.٣٧	٢٥.٤٣	المحور الأكاديمي
*١٢.٨٠٦	٥.١٩	١٧.٤١	٣.٨٢	٢٤.٢٦	محور مواجهة الأزمات
*٣٩.٥٩٣	٥.١٠	٥٣.٠٦	٤.٤٧	٧٥.٧٠	إجمالي درجة المقياس

قيمة (T) الجدولية عند مستوى دلالة ٠,٠٥

يتضح من جدول (٢٢) وجود فروق ذات دلالة احصائية بين المجموعة الأولى والمجموعة الثانية في مقياس الإرشاد الأسري قيد البحث , حيث أن قيمة (T) المحسوبة أكبر من قيمة (T) الجدولية عند مستوى معنوية ٠.٠٥ مما يعطى دلالة مباشرة على أن المجموعة الأولى (١٦٩) طالبة تتميز بمستوى عالي للإرشاد الأسري مقارنة بالمجموعة الثانية (١١٧) طالبة والتي تتميز بمستوى منخفض للإرشاد الأسري وهذا ما وضحه الشكل رقم (١) والذي يوضح الفروق بين المجموعة الأولى والمجموعة الثانية في مستوى الإرشاد الأسري , وترى الباحثة أنه من الجوانب الأساسية في بناء المجتمع هي الأسرة , فهي المدرسة الأولى التي تشكل جوانب شخصية الطلاب قبل انخراطهم في المراحل التعليمية المختلفة بالمدارس والجامعات , وهذا اشار إليه "عبد الرحمن خضر" (٢٠١٧م) (١٠) أن إكساب الابناء القيم والاتجاهات الاجتماعية والأخلاقية التي تحدد معالم شخصيتهم، وهويتهم، وقدرتهم على التكيف السليم مع المجتمع , والتي تتولى الأسرة الجوانب الرئيسية فيه, وهذا ما اكده "ويليم وجاي" William & Jay (٢٠٠٥م) (٣٤) أن الأسرة هي حجر الأساس التي تبنى عليه المجتمعات , فهي نواته التي تعكس تصرفاته , ويستجيب الفرد بدوره وفقاً لتنشئته الأسرية، ذلك لأن الأسرة هي الوحدة البيولوجية والنفسية والمعرفية والاجتماعية الأولى التي ينشأ فيها الفرد، ويتفق ذلك مع ما توصلت إليه دراسة "رانيا نظمي" (٢٠١٥م) (٥) وما أشار إليه "جوليت Juliet" (٢٠٠٧م) (٣١) أن الأسرة تعتبر من أهم الجماعات الإنسانية وأعظمها تأثيراً في حياة الأفراد والجماعات، فهي الوحدة البنائية الأساسية التي تنشأ عن طريقها مختلف المجتمعات . ومن خلال عرض النتائج السابقة والتي توصلت اليها الباحثة من خلال تطبيق مقياس الإرشاد الأسري على عينة البحث الأساسية فقد تم التأكد من صحة الفرض الأول والذي ينص على "توجد فروق ذات دلالة إحصائية في مستوى الإرشاد الأسري لدى الطالبات المقبلين على الامتحان في ظل جائحة كورونا.

حيث توصلت الباحثة بعد تطبيق مقياس الإرشاد الأسري بنتائج أفادت بان الطلاب عينة البحث يتميز (١٦٩) طالبة منهما بمستوى عالي من الإرشاد الأسري , بينما (١١٧) طالبة أشارت النتائج بأنهم ذو إرشاد أسري منخفض , كما هو موضح بالشكل التالي



شكل (١)

الفروق بين المجموعة الأولى والمجموعة الثانية

في مستوى الإرشاد الأسري

عرض ومناقشة نتائج الفرض الثاني:

جدول (٢٣)

دلالة الفروق بين المجموعة الأولى والمجموعة الثانية

في مستوى الفاعلية الذاتية الأكاديمية

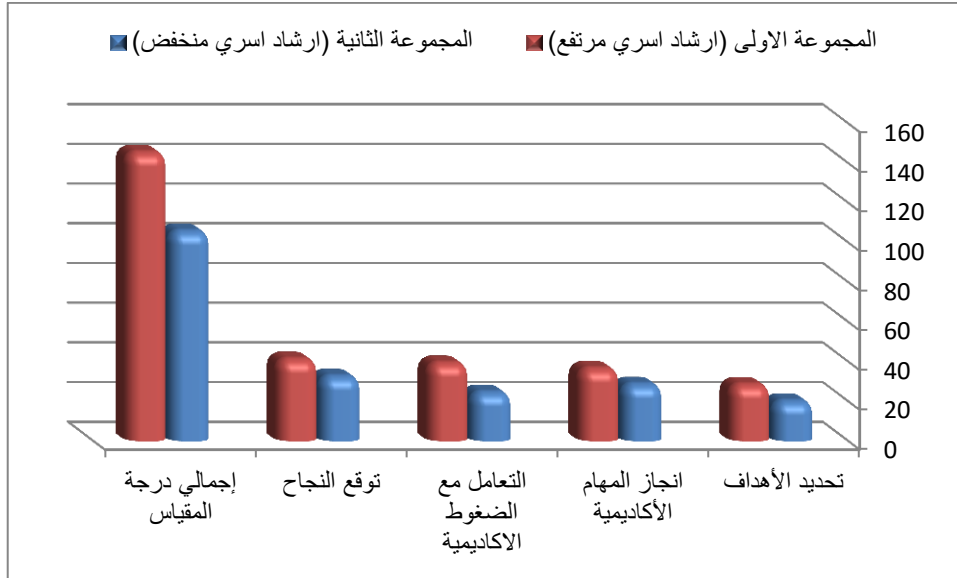
ن = ١ (١٦٩) ، ن = ٢ (١١٧) طالبة

قيمة "(T)"	المجموعة الثانية (إرشاد اسري منخفض)		المجموعة الأولى (إرشاد اسري مرتفع)		محاور مقياس الفاعلية الذاتية
	ع	م	ع	م	
* ٨.٤٣١	٩.٢٨	٢٠.١٢	٧.٢٤	٢٨.٤٠	تحديد الأهداف
* ٩.٨٠٩	٧.٢١	٢٨.٥٤	٦.٣٨	٣٦.٥١	انجاز المهام الأكاديمية
* ١٥.٧١٠	٩.٦٨	٢٤.٥١	٦.١٥	٣٩.٢٨	التعامل مع الضغوط الأكاديمية
* ١١.٠٦٥	٦.٨٤	٣٢.٥٦	٦.٢٤	٤١.٢٣	توقع النجاح
* ٤٥.٢٥٤	٨.٢٥	١٠٥.٧٣	٦.٥٠	١٤٥.٤٢	إجمالي درجة المقياس

قيمة "(T)" الجدولية عند مستوى دلالة ٠,٠٥

يتضح من جدول (٢٣) وجود فروق ذات دلالة احصائية بين المجموعة الأولى والمجموعة الثانية في مقياس الفاعلية الذاتية الأكاديمية قيد البحث ، حيث أن قيمة (T) المحسوبة أكبر من قيمة (T) الجدولية عند مستوى معنوية ٠.٠٥ مما يعطى دلالة مباشر على أن المجموعة الأولى

(ذات الأرشاد الأسري المرتفع) تتميز بمستوى عالي من الفاعلية الذاتية الأكاديمية مقارنة بالمجموعة الثانية (ذات الأرشاد الأسري المنخفض) ويتضح ذلك من الشكل رقم (٢) والذي يوضح الفروق بين المجموعة الأولى والمجموعة الثانية في مستوى الفاعلية الذاتية الأكاديمية , كما انحصرت درجات المجموعة الأولى داخل التصنيف العالي بمقياس الفاعلية الذاتية الأكاديمية , بينما انحصرت درجات المجموعة الثانية بالتصنيف المتوسط وفقاً لمفتاح التصحيح لمقياس الفاعلية الذاتية الأكاديمية , ترى الباحثة هنا أن المجموعة الأولى (ذات الأرشاد الأسري المرتفع) تفوقت على المجموعة الثانية (ذات الأرشاد الأسري المنخفض) في مستوى الفاعلية الذاتية وذلك لتفوق المجموعة الأولى في مستويات الأرشاد الأسري , وذلك لأن الأسرة تؤثر بشكل كبير في سلوكيات وتشكيل دوافع ابنائها حيث مواجهة التحديات المختلفة وترتيب الاهداف والسعي لتحقيقها خاصة في ظل هذه الظروف التي يعيشها العالم من تحدي خطر فيروس كورونا المستجد , فيجب على الأسرة توفير الأرشاد اللازم لابنائها حيث عدم القلق واتخاذ التدابير الاحترازية لتجنب خطر العدوى وذلك ما اشارت إليه " منظمة الصحة العالمية (٢٠٢٠م) (٣٧) , أن دور الاسرة يمثل اهمية كبيرة في توجيه الأبناء وتوعيتهم , خاصة في تلك الفترة العصيبة التي يشهدها العالم من تفشي مرض "كورونا" المستجد , حيث تعد أزمة فيروس كورونا جائحة عالمية ذات صدى واسع وتأثير قوي , وترى الباحثة هنا ان للفاعلية الذاتية أثر ايجابي في حياة الطلاب حيث تساعدهم في مواجهة التحديات وترتيب الأفكار ومواجهة الضغوط الأكاديمية المختلفة, والتي يعد فيروس كورونا احدها , خاصة لدى عينة البحث والتي ستواجه خطر النزول للامتحانات منفردين كفرق نهائية دون الفرق السابقة , وهذا يمثل تحدي يستوجب توافر قدر عالي من الفاعلية لدى الطالبات , وهذا ما أشار اليه " كمال الشناوي" (٢٠٠٦م) (١٤) أن الفعالية الذاتية الأكاديمية تدفع الطلاب نحو القيام بالمهام والأنشطة التي تساعدهم على مواجهة الضغوط الأكاديمية التي قد تواجههم في الحياة الدراسية ويتفق ذلك ما ماتوصلت إليه دراسة كل من سميرة خويلدات ويمينة خلادي (٢٠١٨م) (٩) , علاء الشعراوي" (٢٠٠٠م) (١١) , "ديان Diane" (٢٠٠٣م) (٢٩) , والتي تؤكد على أهمية الفاعلية الذاتية في مساعدة الطلاب في مواجهة التحديات والتنسيق بين الأهداف الأكاديمية وتحقيق أعلى مستوى ممكن في ظل المتغيرات المتاحة .



شكل (٢)

الفروق بين المجموعة الأولى والمجموعة الثانية
في مستوى الفاعلية الذاتية الأكاديمية

جدول (٢٤)

دلالة الفروق بين المجموعة الأولى والمجموعة الثانية
في مستوى الطموح

ن ١ = (١٦٩) ن ٢ = (١١٧) طالبة

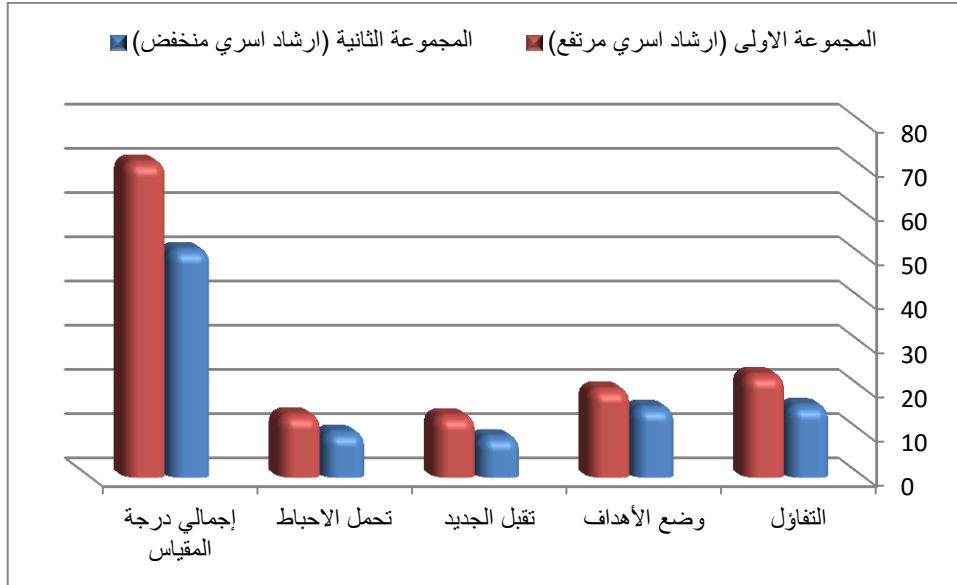
قيمة "(T)"	المجموعة الثانية (ارشاد اسري منخفض)		المجموعة الأولى (ارشاد اسري مرتفع)		معايير مقياس مستوى الطموح
	ع	م	ع	م	
*٥.٧١٤	١١.٤٢	١٦.٢٥	٩.١٤	٢٣.٢٤	التفاؤل
*٤.١٨٣	٩.٥٥	١٥.٨٤	٧.٢٣	٢٠.٠١	وضع الأهداف
*٥.٤٧٧	٧.٣٩	٩.٢٤	٦.٩١	١٣.٩٤	تقبل الجديد
*٤.٩٦٤	٧.٨٥	١٠.٢١	٥.٤٩	١٤.١٤	تحمل الاحباط
*٢٠.٤٨٨	٩.٠٥	٥١.٥٤	٧.١٩	٧١.٣٣	إجمالي درجة المقياس

قيمة "(T)" الجدولية عند مستوى دلالة ٠,٠٥

يتضح من جدول (٢٤) وجود فروق ذات دلالة احصائية بين المجموعة الأولى والمجموعة الثانية في مقياس مستوى الطموح قيد البحث , حيث أن قيمة (T) المحسوبة أكبر من قيمة (T) الجدولية عند مستوى معنوية ٠.٠٥ مما يعطى دلالة مباشرة على أن المجموعة الأولى (ذات الأرشاد الأسري المرتفع) تتميز بمستوى أعلى من مستوى الطموح مقارنة بالمجموعة الثانية (ذات

الأرشاد الأسري المنخفض)، كما انحصرت درجات المجموعة الاولى داخل التصنيف العالي بمقياس مستوى الطموح ، بينما انحصرت درجات المجموعة الثانية بالتصنيف المتوسط وفقاً لمفتاح تصحيح لمقياس مستوى الطموح ، وترى الباحثة أن العامل الرئيسي في وجود فروق بين المجموعتين في مستويات الطموح يعود بشكل واضح الى الاختلاف بينهما في مستويات الإرشاد الأسري ، حيث أن المجموعة الأولى والتي تتميز بمستوى عالي من الإرشاد الأسري عن المجموعة الثانية ، هي نفسها التي حققت مستويات أعلى ايضاً في الفاعلية الذاتية كما اتضح بجدول (٢٢) وشكل (٢) وكذلك حققت مستويات احلى في الطموح كما يتضح من الشكل رقم (٣) ، ولذلك فترى الباحثة أن الإرشاد الأسري هو العامل الرئيسي الذي ساهم بشكل كبير في مساعدة الطالبات في تحقيق مستويات عالية في الفاعلية الذاتية والطموح ، وترى الباحثة هنا اهمية الطموح لدي الطالبات كعامل اساسي في تشكيل طاقات الطالبات في مواجهة خطر العدوي وفي نفس الوقت التفوق واجتياز الامتحانات في ظل فيروس كورونا كتحدي قد يؤثر على تركيزهم ، ويتفق ذلك مع ما أشارت إليه " سعاد خميس راشد (٢٠١٩م) (٨) والتي أشارت الى اهمية الطموح حيث يمثل الباعث الذي يحرك الطاقات والإمكانات التربوية من أجل إحداث تعلم أفضل للطلاب، بما يتناسب مع قدراتهم الأكاديمية وميولهم المهنية المستقبلية مما يساهم في تحسين مستوى رضاهم عن تخصصاتهم الأكاديمية التي يقومون باختيارها في بداية حياتهم الجامعية ، وهذا ما أشارت إليه " آمال عبد السميع أباطة (٢٠١٢م) (٤) ان الفرد الذي يتصف بمستوى عالي من الطموح يكون لديه القدرة على المنافسة، والإقدام على المخاطرة، والتحدي، والقدرة على الضبط الداخلي للسلوك ، ويتفق ذلك مع ما توصلت إليه دراسة كل من " محمد الزواهره (٢٠١٥م) (٢٠)، سميرة خويلدات ويمينة خلادي (٢٠١٨م) (٩) ، نسيمه مبارك (٢٠١٤م) (٢٢) والتي تؤكد على أهمية الطموح في توجيه الطاقات والمساعدة على تحدي الصعاب حتى تحقيق الأهداف.

ومن خلال عرض النتائج السابقة والتي توصلت اليها الباحثة من خلال تطبيق مقياس الفاعلية الذاتية الأكاديمية ومستوى الطموح على عينة البحث الأساسية (المجموعة الاولى ذات المستوى العالي للإرشاد الأسري) ، (المجموعة الثانية ذات المستوى المنخفض للإرشاد الأسري) فقد تحقق صدق الفرض الثاني والذي ينص على أنه "توجد فروق دلالة إحصائية بين الطالبات ذو المستويات المرتفعة والمنخفضة للإرشاد الأسري في مستوى الفاعلية الذاتية والطموح في ظل جائحة كورونا" حيث توصلت الباحثة الى أن مجموعة الارشاد الاسري العالي تميزت بمستويات اعلى في الفاعلية الذاتية الأكاديمية والطموح مقارنة بمجموعة الإرشاد الاسري المنخفض ، كما هو موضح بالشكل التالي.



شكل (٣)

الفروق بين المجموعة الأولى والمجموعة الثانية في مستوى الطموح

الإستنتاجات :-

في ضوء أهداف البحث وتساؤلاته ومن خلال عرض ومناقشة النتائج يمكن إستخلاص النتائج

التالية :-

- يلعب الإرشاد الأسري دوراً هاماً لدى طالبات الفرق النهائية الممتحنات دون غيرهم من الفرق الأدنى في ظل جائحة كورونا.
- تتميز الطالبات ذو الإرشاد الأسري العالي بمستوى عالي من الفاعلية الذاتية الأكاديمية والطموح ، مقارنة بغيرهم من الطالبات ذو الإرشاد الأسري المنخفض.
- يسهم الإرشاد الأسري في دعم الطالبات في مواجهة خطر تفشي فيروس كورونا المستجد.

التوصيات :-

- ضرورة توعية الأسر بأهمية الإرشاد الأسري لأبنائهم في ظل تفشي فيروس كورونا.
- عقد دورات تدريبية وندوات لأولياء الأمور لتوعيتهم بأهمية الإرشاد الأسري.
- التركيز على تطوير الفاعلية الذاتية الأكاديمية لما لها من دور في مساعدة الطلاب في التخطيط والتعامل مع المواقف الصعبة .
- إجراء مزيد من الدراسات والتي تتناول بعض المتغيرات المرتبطة بالطلاب في ظل انتشار فيروس كورونا.

قائمة المراجع :-

أولاً المراجع العربية :-

- ١- أحمد ابراهيم أحمد (٢٠٠٠م) : إدارة الأزمة التعليمية - منظور عالمي , المركز العلمي للكمبيوتر والنشر, الاسكندرية .
- ٢- أحمد رمضان محمد علي (٢٠٠٤م) : ما وراء المعرفة وعلاقتها بالكفاءة الذاتية الأكاديمية لدى طلاب كلية التربية .رسالة ماجستير غير منشورة، كلية التربية بالوادي الجديد، جامعة أسيوط
- ٣- أشرف السعيد أحمد (٢٠١١م) : تكنولوجيا المعلومات وإدارة الأزمات - دار الفكر العربي , القاهرة .
- ٤- آمال عبد السميع باظة.(٢٠١٢م) : جودة الحياة النفسية، مكتبة الأنجلو المصرية، القاهرة.
- ٥- رانيا محمد عزيز نظمي(١٤٣٥هـ) : دور الأسرة في تفعيل الوساطة لبناء المناعة الفكرية لدى الأبناء. بحث مقدم لندوة الأسرة، كرسي الأمير نايف بن عبدالعزيز لدراسات الأمن الفكري، جامعة الملك سعود بالرياض، ص ص١-٢٠.
- ٦- ربيع محمد شحاتة (٢٠٠٦م) : أول علم النفس الصناعي .ط1 ، القاهرة دار غريب.
- ٧- زينب هدار وجميلة سليمان(٢٠١٦م) : تقدير الذات و علاقته بمستوى الطموح لدى عينة من طلبة الجامعة بغرداية في ضوء بعض المتغيرات. مجلة الحكمة للدراسات التربوية والنفسية.
- ٨- سعاد خميس راشد العريمية (٢٠١٩م) : مستوى الطموح وعلاقته بالرضا عن التخصص لدى عينة من طالبات جامعة نزوى- بسلطنة عُمان ، مج ٣٦ ، ع ٢ ، المركز القومي للبحوث التربوية والتنمية بالقاهرة
- ٩- سميرة خويلدات ويمينة خلادي: الرضا عن التخصص ومستوى الطموح كمنبئات لفاعلية الذات الإرشادية لدى طلبة الإرشاد والتوجيه، دراسة وصفية بجامعة قاصدي مرباح- ورقلة . جامعة قاصدي مرباح - ورقلة كلية العلوم الإنسانية والاجتماعية قسم علم النفس وعلوم التربية
- ١٠- عبدالرحمن خضر الحارثي(٢٠١٧م) : " تصور مقترح لدور الأسرة في إكساب قيم العمل التطوعي لدى أبنائها من منظور إسلامي". رسالة ماجستير، كلية التربية-جامعة أم القرى
- ١١- علاء محمود الشعراوي (٢٠٠٠م) : فاعلية الذات وعلاقتها ببعض المتغيرات الدافعية لدى طلاب المرحلة الثانوية , مجلة كلية التربية الرياضية بالمنصورة.
- ١٢- علي خليل أبو العينين(١٤٢٠هـ) : "وسائط تنمية الأخلاق". موسوعة نضرة النعيم في مكارم أخلاق الرسول الكريم، المجلد الأول، جدة: دار الوسيلة للنشر والتوزيع
- ١٣- فاروق عبد الفتاح موسي (٢٠٠٩م) : إختبارات القدرات العقلية ، دار النهضة العربية للطبع والنشر والتوزيع ، القاهرة ، جمهورية مصر العربية.
- ١٤- كمال أحمد الإمام الشناوي (٢٠٠٦م) : فعالية الذات وعلاقتها ببعض سمات الشخصية لدى طلاب كلية التربية النوعية , بحث منشور في المؤتمر العلمي الأول لكلية التربية النوعية،

- جامعة المنصورة التعليم النوعي ودوره في التنمية البشرية.
- ١٥- محمد حسنين محمد ,
أحمد حسن عاشور (٢٠٠٦م)
- ١٦- محمد رزق الله الزهراني (٢٠٢٠م)
- ١٧- محمد عبد التواب معوض , سيد
محمد عبد العظيم (٢٠٠٥م)
- ١٨- محمد عبد الله سحلول (٢٠٠٥م)
- ١٩- محمد عليثة الأحمدى (٢٠٠٨م)
- ٢٠- محمد محمد الزواهره (٢٠١٥م)
- ٢١- مخلد بن محمد العبادي (٢٠١٢م)
- ٢٢- نسيمه محمد مبارك (٢٠١٤م)
- ٢٣- هايدي حسام الدين حسن (٢٠١٢م)
- ٢٤- وفاء عبد الستار السيد (٢٠١٩م)
- فاعلية الذات اللغوية وما وراء الفهم واستراتيجيات التعلم المنظم ذاتياً في ضوء التخصص والتحصيل الدراسي لدى طلاب الجامعة .مجلة البحوث التربوية والنفسية والاجتماعية، كلية التربية جامعة الأزهر .
- الفاعلية الذاتية الأكاديمية وعلاقتها بالعادات العقلية والتحصيل الدراسي لدى طلاب المرحلة الثانوية بمدينة مكة المكرمة
- مقياس مستوى الطموح، مكتبة الأنجلو المصرية، القاهرة .
- فاعلية الذات ودافعية الإنجاز الدراسي وأثرهما في التحصيل الأكاديمي لدى طلبة الثانوية في مدينة صنعاء .رسالة ماجستير غير منشورة، جامعة اليرموك، إربد.
- تربية الأطفال والمراهقين المضربين سلوكياً ، النظرية والتطبيق ، ج ١ ، دار الكتاب الجامعي، العين، الإمارات العربية المتحدة .
- العلاقة بين الصلابة النفسية وقلق المستقبل ومستوى الطموح لدى طلبة جامعة حائل بالسعودية. مجلة جامعة القدس المفتوحة للأبحاث والدراسات التربوية والنفسية.
- بعض العوامل النفسية المسهمة في فاعلية الذات الأكاديمية لدى طلاب وطالبات المرحلة الثانوية بمحافظة الطائف .رسالة ماجستير غير منشورة، كلية التربية، جامعة الطائف.
- الرضا عن التخصص الدراسي وعلاقته بالدافعية للإنجاز ومستوى الطموح لدى الطلبة الجامعيين، رسالة ماجستير، قسم علم النفس، جامعة الحاج لخضر -باتنة-، الجزائر.
- النوع الإجتماعي وإدارة الأزمات الإجتماعية والأسرية - رسالة دكتوراة كلية آداب -جامعة المنيا.
- الدعم الأسرى للشباب الجامعي وعلاقته بالاتجاه نحو، بحث منشور ، المجلة المصرية للاقتصاد المنزلي - العدد الخامس والثلاثون ، جامعة الازهر ، ، جمهورية مصر العربية.

ثانياً المراجع الأجنبية :-

- 25- Artino, A. (2012) : Academic self-efficacy: from educational theory to instructional practice. Perspectives on Medical Education, 1, 76-85
- 26- Bandura, A. (1997). : Self-Efficacy: The Exercise of Control. New York: Freeman
- 27- Bandura, A. (1989). : Regulation of cognitive processes through perceived self-efficacy. Developmental Psychology, 25 (2), 729-735.
- 28- Barnes, M. (2010). : The influences of self-efficacy on reading achievement of general educational development (GED) and high school graduated enrolled in developmental reading skills courses in an urban community college system. Unpublished doctoral dissertation, presented to Northern Illinois University, U.S.A.
- 29- Brigitte Berger,(2002) : University, Wellesley College, and Boston University ,Publisher Transaction Publishers ISBN-13: 978-0765801210
- 30- Diane.L.w.(2003) : Student self efficacy in Colleg Science :An Investigation Of Gender , Age and Achievement: <http://www.uwstout.edu/lib/thesis/2003wittrosed.pdf>
- 31- Defrain, John, et al. (2008) : ” Creating a strong family.” are families so important, international journal, VOL(31,NO97,PP351-352.
- 32- Juliet Sharman-Burke (2007) : The Family Inheritance: Parental Images in the Horoscope. New York: CPA Press.
- 33- Pajares, F.(2005). : Overview of Social Cognitive theory and Self-Efficacy. Educational and Psychological Measurement, 68(3), 443-463.
- 34- Witt-Rose, D. (2003). : Student self-efficacy in College science :An investigation of gender, age and achievement. Unpublished master dissertation, presented to the graduate school University of Wisconsin- Stout.
- 35- William M. Pinsof & Jay L. Lebow (2005). : Family Psychology: The Art of the Science. New York: Oxford University Press.

- 36- Zimmerman, B. : Becoming a self-regulated learner: an overview. Theory into practice, 41 (2), 64-70. (2002).
- 37- Zulkosky, K. : Self-efficacy: A concept analysis. Nursing forum, 44 (2), 93-102. (2009).

ثالثا شبكة المعلومات الدولية (الإنترنت) :-

38- <https://covid19.who.int>

منظمة الصحة العالمية (٢٠٢٠م) : صفحة متابعة فيروس كورونا (كوفيد-١٩)

39- <https://www.sis.gov.eg>

40 <https://mawdoo3.com/>