

تأثير أنماط السيطرة الدماغية على بعض الكفاءات التدريسية للطالبة المعلمة بكلية التربية

الرياضية بالإسكندرية

أ.م. د/ يسرى بن جمعة السناني

م. د/ رحاب حافظ

قسم التربية الرياضية
جامعة السلطان قابوس
سلطنة عمانكلية التربية الرياضية
جامعة الاسكندرية-مصر

مقدمه البحث

تتعرض المجتمعات العربية لتطور فكري وفلسفي في مختلف المجالات، ظهر هذا التطور في صورة تغيرات في نظم التعليم والعملية التربوية بشكل جذري لتواكب التغيرات (المحلية، الإقليمية، الدولية).

تعد العملية التعليمية عملية تربوية من الدرجة الأولى متشابكة ومتراامية الأطراف والتي تهدف إلى البناء المتكامل للأجيال من النواحي (بدنيا، عقليا، اجتماعيا، نفسيا)، فلا يمكن للتربية من تحقيق أهداف المجتمع المتوقعة إلا بنجاح العملية التعليمية بجميع عناصرها (معلم، متعلم، بيئة تعليمية، منهج، أساليب ووسائل تعليمية...)، لذا أصبح مستقبل الأمم مرهون بالكيف لا بالكم لتلك العملية حيث تعد مهنة التدريس أشرف وأعظم المهن على مر العصور.

يمثل المجال الرياضي إحدى المجالات الهامة في مراحل التعليم المختلفة، وتطوير النمو التدريسي في المجال الرياضي كأحدى المجالات الهامة في المدارس يعتمد على إعداد معلم التربية الرياضية لأنه حجر الزاوية في العملية التعليمية وهو القائد والمربي والموجه داخل المدرسة (بصور مباشرة) وخارج المدرسة (بصورة غير مباشرة). (رشا عبد الرحمن 2011-1) (شعبان الحداد 2011-13).

وتشهد الفترة الحالية تطورا شاملا في أعداد وتأهيل معلم التربية الرياضية قبل التخرج بغرض الوصول لمعلم كفاء قادرا على امتلاك قدرات مميزة وإكسابه الخبرة طويلة الأثر، لذا فإن الاهتمام بتنمية وتحسين الكفاءات التدريسية قبل التخرج من المقومات الهامة لنجاح المعلم بعد التخرج وتطويره مهنيا لكي تتمشى مع فلسفة التربية البدنية في المدارس التي بدورها ترتبط بأهداف قسم المناهج في كليات التربية البدنية. (أسعد كاظم مكي 2014-11).

ويعد الطالب المعلم محور العملية التعليمية من حيث إتقانه لمادته العلمية والتمتع بكفاءات شخصية متكاملة وقدرات خلاقة تجعل منه (مبتكر، مبدع) في المواقف التعليمية المفاجئة هي المحاور الهامة لرفع المستوى الرياضي والتعليمي، عن طريق الإعداد (أكاديميا، تربويا، ثقافيا، مهنيا، اجتماعيا...) فيصبح قادرا على فهم المتعلمين، مراعاة الفروق الفردية، توجيههم، إرشادهم لترقية المجال الرياضي بالمدارس ولتطوير حصة التربية الرياضية التي تعد من الحصص الأساسية تدرج منهاجها ضمن المناهج الوزاري فتقييم في نهاية العام الدراسي، (أبو النجا أحمد عز 2005-55).

ومن المبادئ الأساسية لإعداد الطالبة المعلمة هي توافر برامج إعداد وفرص خاصة بالتعلم الذاتي والمستمر التي تمكنها من تغيير النمو المهني بعد ذلك في حياتها المستقبلية فيتطلب ذلك عمل مشترك بين الجهات المعنية الأكاديمية، التربوية من مدارس، وزارة التربية والتعليم، أقسام التربية الرياضية، أقسام المناهج وطرق التدريس في الكليات المعنية، تعتمد الكفاءات التدريسية على مقدرة

الطالب المعلم لأداء مهارات التدريس باستخدام استراتيجيات، أساليب تدريسية ناجحة لمواجهة المشكلات بكفاءة عالية في تحقيق الأهداف أهداف المنظومة التعليمية الرياضية التربوية. (رشا عبد الرحمن 2011-3)، (أحمد مرعي ومحمد محمود الحيلة 2003-423-42).
بذلك يعتبر المعلم القادر على التخطيط، التنفيذ، التقويم للدرس بفاعلية الركيزة الأساسية لنجاح العملية التعليمية والتربوية وتحقيق الأهداف المطلوبة. (أبو النجا احمد عز 2002-19).
ويعتمد نجاح أو فشل ممارسة الأنشطة الرياضية وتقديم المعلومات والمهارات المختلفة للمعلم على طريقة استخدام طرائق التدريس وخبرته وتمكنه من المهارات التدريسية، لذا كان على عاتقه مسؤولية تقديم أوجه النشاط الذي يناسب كل طالبة بطريقة تتسجم مع أساليب تفكيرهم وفروقهم الفردية (ستينبرج R.Sternberg 2003-8).
يتضمن مفهوم الكفاءات التدريسية إنها قياس وتقويم النتائج والمخرجات التعليمية، هي المعارف والسلوكيات والمهارات التي تتكون عن طريق برنامج أو نظام أو مؤسسة تربوية معينة. (هيلة عبد الله سليم عن كوثر كوجاك 2006-230).
ويتفق الخبراء والباحثين في مجال التدريس وأعداد المعلمات بضرورة وصول المتعلمين للكفاءة التدريسية وبعدها أدنى من الكفاية التدريسية لذوي القدرات والإمكانات البسيطة، حيث اظهر الفروق بين الكفاءة والكفاية للطلاب المعلم تراه الباحثان في:

الكفاية	الكفاءة
هي مجموعة القدرات والمهارات التي يمتلكها المعلم داخل الموقف التعليمي والتي تمكنه من القيام بالدور الواجب عليه كمعلم بحد أدنى من الأداء التدريسي	هي جميع المهارات والقدرات الفاتحة التي يمتلكها ويحتاجها المعلم أثناء الموقف التعليمي والتي تساعد على نجاحه وتميزه داخل الموقف التعليمي بحد أقصى من الأداء التدريسي

(علي منير الحصري 2000-265 وكمال زيتون 2003-50)
وهناك أسس هامة تحدد الكفاءات التدريسية هما الأساس (الفلسفي، التطبيقي، الأدائي، الواقعي)، أما الثقافات التي تركز عليها المعلم في الكفاءات التدريسية يعتمد على الثقافة (العامة، التخصصية) والإعداد (الأكاديمي، المهني). (فتحي يوسف 2003-77)، (ناهد أسماعيل محمد 2005-123) (محمود كمال الناقة 2006-20)
ومن هذا المنطلق توصل كل من مصطفى السايح 2001-303، محمد رحيم فصيل 2009-45، أميرة محمود طه 2004-36) أن الكفاءات التدريسية الأساسية تنقسم إلى :
الكفاءات المعرفية cognitive competencies
الكفاءات الأدائية Performance competencies
الكفاءات الوجدانية competencies

كما تعددت تقسيمات الكفاءات التدريسية للطالبة المعلمة، من خلال اطلاع الباحثان على تلك التقسيمات طبقاً لأراء الخبراء والمتخصصين، فقد توصلت إلى تقسيم الكفاءات التدريسية بما يتناسب مع مضمون البحث بقائمة من الكفاءات التدريسية الواجب توافرها للطالبة المعلم مرفق (1)
لذا وجب على كليات التربية الرياضية أن تقدم لطلابها مناهج، مقررات شاملة، واضحة مع توافر الوسائط التكنولوجية التي تعمق داخل ذهن الطالبة مفهوم عملها مستقبلاً كمعلم تربوية رياضية ومربية للأجيال، (محمود ناقة 2006-67) ويعتبر إعداد الطالبة المعلمة يصفها مهنية لتؤدي مهنتها التربوية التعليمية في توجيه وإرشاد المتعلمين، حيث يشمل الإعداد المهني لها إكساب المعلومات والمعارف والمهارات والخبرات المهنية وهي الاتجاهات التي نحول الفرد العادي إلى فرد محترف مزاول للمهنة، صاحبة رسالة اجتماعية (أحمد حامد منصور 2001-47).

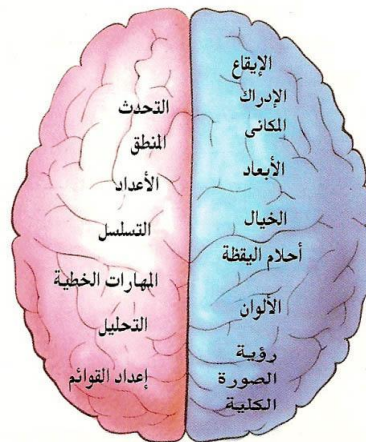
تعتمد عملية الإرشاد والتوجيه التربوي على العمليات العقلية بمستوياتها واستخدام أنماط التفكير خلال التعلم باستخدام الوظائف التخصصية المميز للجانب الدماغي لكل متعلم، الذي يرتبط بنواحي السلوك المختلفة وهو ما يسمى السيطرة الدماغية أو اعتماد الفرد على إحدى نصفي الدماغ أكثر من النصف الآخر (إيمان عبد العزيز عبد الوهاب 2014-1).

فأصبح الارتقاء بالمستوى الرياضي في المجتمع ضرورة ملحة للتقدم والتطور بين سائر المجتمعات، حيث ساد مبدأ التكامل بين العلوم والمعارف المختلفة للربط بين تلك العلوم والاستفادة منها في الجانب التطبيقي في مجال التعليم والتدريب الرياضي بهدف وصول الأفراد إلى أعلى مستوى، يعتبر الدماغ هو قاعدة العقل ومحوره الأساسي ومن ثم فالمدخ هو مناط السلوك الإنساني ومصدره وهو أساس أداء المهارات الرياضية المختلفة حيث يؤثر ويتأثر بالمعرفة والمعلومات باعتبارها أساس النشاط والتفكير العقلي، فإن تطور الناحية المخية شيء فريد في الكائن الحي كبنية ومنظومه ووظائف فعلاقتة بالجسم لا يماثله أي شيء آخر (20:1).

تنقسم وظائف المخية خلال التعلم إلى (الجانب الأيمن، الجانب الأيسر، الجانب المتوازي أو المتكامل) من أهم المهام الخاصة لمعالجة المعلومات والخبرات المعرفية التي تكتسبها الطالبة المتعلمة خلال الموقف التدريسي، حيث إن النصف الأيمن يختص بإعادة بناء وتركيب الأجزاء لتكوين الكل والنصف الأيسر للكرة الدماغية مسؤول عن فاعلية عمليات المعالجة البصرية والمكانية، كما إن المتعلم والمدرس لا يستطيع استخدام جانب واحد فقط فكلاهما يشترك في نجاح العمليات العقلية ومنها إلى نجاح العمليات التعليمية المختلفة (موفق سليم بشار واحمد صلاح العلوان 2009-85).

واستندت العديد من الدراسات أن مخ الإنسان يقوم بتنظيم المعلومات التي ترد إليه من خلال الحواس بطريقه ذاتيه التنظيم، حيث اتبع كل نصف من نصفي المخ وظائف مختلفة وتخصص خاص بكل نصف ينتج من ذلك فكرة السيطرة الدماغية للمخ في أنها تقسيم العمل بين النصفين الكرويين للمخ على غير تساوي، بحيث تتركز بعض الوظائف في نصف عن الآخر الذي يقود السلوك ويوجهه فلا يوجد سيادة مطلقه بل نسبيه لان كل نصف له دور في السلوك (سليمان عبد الواحد 2010-30-39) (سامي عبد القوي 2001:20).

ويضيف المتخصصين في دراسة السيطرة الدماغية إن النصف الأيسر من الدماغ يكون لفظيا وتحليليا أكثر في حين أن الجانب الأيمن سكون بصريا وحدثيا كما أن معظم الدراسات تشير إلى الجانب التكاملية لوظائف نصفي الدماغ ويظهر ذلك لبعض الطالبات الذين يستخدمون اليد اليسرى واليد اليمنى بنفس الكفاءة حيث أن هناك نقطة التقاء لعمل النصفين (صلاح الدين عرفة 2006-292، سليمان عبد الواحد 2010-12).



شكل (1)

يوضح شكل (1) الوظائف مختلفة لكل من نصفي الدماغ والمؤثر على السلوك الحركي حيث يمثل الجهاز العصبي المركزي هو المخ البشري human brain، يشمل على الجزء الأكبر من المخ من نصف الكرة المخية هما نصفين هامين من الناحية التشريحية، يتركب من عدة طبقات (القشرة المخية وهي الطبقة الخارجية لنصف الكرة المخية وتحتوي على عدة مليارات من الخلايا العصبية، المادة البيضاء هي أسفل القشرة المخية، العقد القاعدية هي مادة رمادية أسفل النصف الكروي). (عادل فهيم 2004-4) (Katsanis, J. (2001),37).



شكل (2)

يوضح شكل (2) أجزاء المخ المسؤول عن الجهاز العصبي

مما سبق يتضح لنا أهمية استخدام السيطرة الدماغية للعديد من المجالات الرياضية وذلك لفتح باب متقدم للتطور العقلي والبدني مع لجميع الأنشطة الرياضية، لاسيما الكفاءات التدريسية التي هي من أفضل المهارات التي تكتسبها الطالبة المتعلم داخل الكلي وخارجها من التدريب الميداني

قد لاحظت الباحثتان من خلال المجال العملي للإشراف على التدريب الميداني لسنوات طويلة عدم استخدام النواحي العقلية بمدركاتها بصورة إيجابية خلال التدريس مع قصور للتخطيط العقلي لتكوين الدرس قبل التطبيق العملي مما يؤدي لارتجالية التطبيق العملي داخل درس التربية الرياضية وعدم قدرتها لنجاح القيادة للمتعلمين، ما دعا الباحثتان للتطرق لمجال عملي جديد للدراسة والبحث املأ أن يضيف نتائج متقدمة خلال تقييم الكفاءات للطالبات لتطوير الإعداد المهني لها بعد التخرج.

عن طريق دراسة (تأثير أنماط السيطرة الدماغية على بعض الكفاءات التدريسية للطالبة المعلمة بكلية التربية الرياضية بالإسكندرية)

تكمّن أهمية البحث والحاجة إليه في:

- تصميم قائمة مقنن للكفاءات التدريسية الخاصة بالطالب المعلم قبل الخروج لمجال العمل وهي بمثابة محددات تقويمية لتطوير أداء الطالبة كمعلمة تربية رياضية مستقبلية ونموها المهني فيما بعد
- الإسهام في تطوير المجالات الحديثة في التربية الرياضية كالاتجاه نحو دراسة موضوعات عقلية كالسيطرة الدماغية وغيرها وربطها بالمجالات العملي للخروج بنتائج مختلفة ومميزة تفيد الطالبة المعلم في مهنتها
- الإسهامات في تكوين اتجاهات إيجابية نحو ممارسة مهنة التدريس بعد التخرج كركيزة أساسية لتطوير العملية التعليمية.
- مساهمة الاتجاهات الحديثة والمتغيرات العالمية نحو الربط بين النواحي العقلية والمجال الرياضي بمختلف فروعها.

أهداف البحث

يهدف البحث الحالي إلى:

- تأثير أنماط السيطرة الدماغية الثلاثة (أيمن-أيسر-متكامل) على بعض الكفاءات التدريسية للطالبة المعلمة بالفرقة الرابعة (شعب تعليم) بكلية التربية الرياضية بالإسكندرية عن طريق:
- تحديد نمط السيطرة الدماغية (أيمن-متكامل-أيسر) للطالبة المعلمة بالفرقة الرابعة (شعبة تعليم)
 - تصميم استمارة مقننه لقياس بعض الكفاءات التدريسية الأكثر ارتباطا بالطالبة المعلمة للفرقة الرابعة (شعبة تعليم)

فروض البحث: -

1. هناك تباين في أنماط السيطرة الدماغية للطالبات (أيمن، أيسر، متوازي أو متكامل).
2. هناك فروق ذات دلالة إحصائية بين أنماط السيطرة الدماغية (الأيمن، أيسر، متكامل) وبعض الكفاءات التدريسية للطالبة المعلمة قيد البحث.

إجراءات البحث: -

- منهج الدراسة: -استخدمت الباحثتان المنهج الوصفي وقسمت العينة إلى ثلاث فئات طبقا لنمط السيطرة الدماغية نظراً لمناسبتها لطبيعة الدراسة.

حدود البحث: -

المكانية: -تم التطبيق داخل مدارس التدريب الميداني بالإسكندرية وتم اختيارهم عشوائيا
الزمانية: -تم التطبيق على الفرقة الرابعة للعام الجامعي (2018-2019)، وتم التطبيق في الفترة الزمنية (2018/10/10-2019) وإلى (2018/12/28).

- **العينة الاستطلاعية:** تم اختيارها عشوائيا خارج العينة الأساسية من طالبات الفرقة الرابعة (شعبة تعليم) للعام الجامعي (10018-10019).

- **عينة الدراسة الأساسية:** تم اختيارها عمديا من طالبات معلمات لبعض مدارس الفرقة الرابعة وتم تحديد مدارسهم واختيارها كالتالي:

تم اختيار عينة عشوائية طالبات الفرقة الرابعة (شعبة تعليم) وعددهن (30) طالبة معلمة من المدارس الإعدادية والثانوية بعدة أدرات بالإسكندرية والمدارس المختارة هي: -

- مدرسة معالي الإسلام الخاصة الإعدادية
- مدرسة سموحة الإعدادية
- مدرسة مرسى درويش الإعدادية
- مدرسة عمر مختار الإعدادية
- مدرسة محمد كريم الإعدادية
- مدرسة على بن طالب الإعدادية

قياسات وأدوات البحث: -

قد حددت الباحثتان الأدوات والاختبارات الآتية:

1. استمارة لتحديد بعض الكفاءات التدريسية المرتبطة بالسيطرة الدماغية للطالبات قيد البحث (مرفق 1).

جدول (1)

آراء السادة الخبراء في الكفاءات التدريسية المرتبطة بالطالبة المعلمة (ن=15 خبير)

ملاحظات	معمل لوش لصدق المحتوى	الخبراء الموافقون		الكفاءة
		%	عدد	
1. الكفاءة الشخصية والقيادة التربوية	0.333	66.66	10	
2. كفاءة تحقيق الأهداف السلوكية (الإجرائية)	0.200	60.00	9	
3. كفاءة تخطيط الدرس وتحضيره	*0.867	93.33	14	
4. كفاءة إتقان المادة التعليمية (الكفاءة العلمية)	0.200	60.00	9	

تستبعد	0.200	60.00	9	5. كفاءة العلاقات الإنسانية
تستبعد	0.200	60.00	9	6. كفاءة تقديم وعرض الدرس
	*0.867	93.33	14	7. كفاءة تنفيذ الدرس وإخراجه
تدمج مع الكفاءة الشخصية لتصبح "الكفاءة الشخصية وإدارة الفصل"	0.333	66.66	10	8. كفاءة إدارة الفصل (ضبط النظام) (إدارة وقت الدرس)
تستبعد	0.200	60.00	9	9. كفاءة تنويع المثيرات والتحفيز للتعلم
تستبعد	0.200	60.00	9	10. كفاءة أعداد وتجهيز المكان للدرس
تستبعد	0.200	60.00	9	11. كفاءة التمكن من تعليم المهارات الحركية
دمج	0.333	66.66	10	12. كفاءة استخدام التقنيات الحديثة (الوسائل التعليمية والتكنولوجية).
	0.333	66.66	10	13. كفاءة استخدام طرق وأساليب التعلم
تستبعد	0.200	60.00	9	14. كفاءة الاستمرارية في الدرس
تعدل إلى "كفاءة قياس وتقويم الدرس"	0.333	66.66	10	15. كفاءة التقويم وغلغ الدرس

* مقبول (معامل لوش لصديق المحتوى الدال عند ن = 15 خبير = 0.600) (Ayre & Scally, 2013, p85) ويشير جدول رقم (1) لاختيار بعض الكفاءات التدريسية الأكثر ارتباطا بالبحث عن طريق آراء الخبراء والمتخصصين

2. تم عرض استمارة الكفاءات التدريسية بصورتها الأولية مرفق (2) على الخبراء والمتخصصين في مجال التدريس والإشراف على التدريب الميداني وعددهم (15) خبير في التربية البدنية وقسم المناهج بصفة خاصة مرفق (5) وقد تم استخلاص أهم الكفاءات التدريسية المناسبة للبحث بعد التعديل مرفق (3).

جدول (2)

آراء السادة الخبراء في المحاور المقترحة لقياس الكفاءات التدريسية (ن=15 خبير)

ملاحظات	معمل لوش لصديق المحتوى	الخبراء الموافقون		الترتيب المقترح داخل البعد	العبرة
		%	عدد		
					البعد الأول: الكفاءة الشخصية وإدارة الفصل
	*0.600	80.00	12		الدرجة المقترحة للبعد (25)
	*0.867	93.33	14	(1)	الالتزام بالزي الرياضي والمظهر الجيد
	*0.600	80.00	12	(2)	الصوت الواضح القوي وتنوع نبراته طبقا للموقف التعليمي (استخدام اللغة السليمة والمفاهيم الواضحة)
	*0.733	86.67	13	(10)	التعامل مع المشكلات السلوكية بحكمة وبشكل فردي
	*0.600	80.00	12	(11)	متابعة كل ما هو جديد في المجال الرياضي والمجالات المرتبطة به
إلغاء	0.200	60.00	9	()	استخدام الألفاظ التربوية ولياقة الحديث
	*0.867	93.33	14	(5)	بث النواحي السلوكية والتربوية من خلال الدرس
	*0.733	86.67	13	(12)	حسن استثمار الوقت
	*0.600	80.00	12	(13)	الالتزام بمواعيد الحضور والانصراف
	*0.600	80.00	12	(3)	التمتع بلياقة بدنية وصحية عالية
	*0.867	93.33	14	(4)	يكون قدوة صالحة يقتدى بها في أفعاله
	*0.733	86.67	13	(8)	لديه قدرة على التحكم في الانفعالات
	*0.600	80.00	12	(9)	قدرة على القيادة والسيطرة على الفصل
	*0.600	80.00	12	(6)	يتمتع بحس إنساني مرفه للتعامل مع المتعلمين
	*0.733	86.67	13	(7)	تدريب المتعلمين على القيادة والمسؤولية
	*0.867	93.33	14	(14)	تقديم الدعم الفني اللازم
	*0.600	80.00	12	(15)	توثيق الصلة بين التلميذ والإدارة والمجتمع الخارجي
	*0.600	80.00	12	(16)	لديه قدرة على الابتكار والتجديد
إلغاء	0.200	60.00	9	()	مراعاة الأخطاء وتعديلها بأسلوب موضوعي
إلغاء	0.200	60.00	9	()	مراعاة عوامل (الأمن والسلامة - الفروق الفردية - التعلم الحركي - النضج)
					البعد الثاني: كفاءة تخطيط الدرس وتحضيره
	*0.733	86.67	13		الدرجة المقترحة للبعد (20)
	*0.600	80.00	12	(1)	الالتزام بمحتوى الدرس وترابط أجزاءه
	*0.600	80.00	12	(2)	تحديد الأهداف السلوكية التعليمية الخاصة بموضوع الدرس
	*0.867	93.33	14	(3)	الصياغة السلوكية للأهداف بمجالاتها (المعرفي - النفسحركي - الانفعالي)
إلغاء	0.200	60.00	9	()	مراعاة مدى مناسبة الأهداف للمحتوى
إلغاء	0.200	60.00	9	()	الالتزام بالخطة الزمنية خلال التخطيط
إلغاء	0.200	60.00	9	()	استخدام الوسائل التعليمية والتكنولوجية المناسبة للمتعلمين والموقف التعليمي
إلغاء	0.200	60.00	9	()	استخدام أساليب التدريس وطرق التعلم المناسبة
	*0.600	80.00	12	(6)	تحضير الأدوات والأجهزة قبل بدء الدرس

	*0.867	93.33	14	(7)	إعداد خطط بديلة في الظروف الطارئة
	*0.733	86.67	13	(8)	تنويع أوجه الأنشطة لتناسب المتعلمين بمستوياتهم
	*0.600	80.00	12	(9)	التأكد من صلاحية الأدوات والأجهزة
	*0.867	93.33	14	(10)	حسن اختيار الملعب وتخطيطه
إلغاء	0.200	60.00	9	()	الإطلاع على سجلات النشاط الداخلي والخارجي
	*0.600	80.00	12	(11)	أعداد وتجهيز وتصميم الأدوات البديلة
	*0.867	93.33	14	(12)	مراعاة حاجات وميول ورغبات المتعلمين عند التخطيط
	*0.600	80.00	12	(13)	التنوع في استخدام التشكيلات داخل الدرس
	*0.600	80.00	12	(14)	انتقاء القيادات المساعدة للمتعلمين
	*0.733	86.67	13	(15)	التنبؤ بالصعوبات المحتمل حدوثها
	*0.867	93.33	14	(16)	توفير عوامل الأمن والسلامة عند التخطيط
					إضافات
	*0.600	80.00	12		التخطيط لا ستخام الوسائل التعليمية والتكنولوجية المناسبة للمتعلمين وللموقف التعليمي
	*0.600	80.00	12		التخطيط لا ستخام أساليب التدريس وطرق التعلم المناسبة

* مقبول (معامل لوش لصدق المحتوى الدال عند ن = 15 خبير = 0.600) (Ayre & Scally, 2013, p85)

تابع جدول (2)

آراء السادة الخبراء في المحاور المقترحة لقياس الكفاءات التدريسية (ن=15 خبير)

ملاحظات	معمل لوش لصدق المحتوى	الخبراء الموافقون		الترتيب المقترح داخل البعد	العبارة
		%	عدد		
					البعد الثالث: كفاءة تنفيذ الدرس
	*0.867	93.33	14		الدرجة المقترحة للبعد (20)
	*0.867	93.33	14	(1)	مراعاة الإجراءات الإدارية والصحية لبدء الدرس
	*0.733	86.67	13	(2)	مراعاة التدرج المنطقي في التنفيذ
	*0.867	93.33	14	(3)	بدء الدرس في ميعاده الصحيح
	*0.733	86.67	13	(4)	أداء نموذج عملي سليم
	*0.867	93.33	14	(5)	القدرة على صياغة الأوامر بشكل واضح وقابل للتنفيذ
	*0.733	86.67	13	(6)	تنوع التشكيلات واستخدامها في المكان الصحيح
	*0.867	93.33	14	(7)	القدرة على إصلاح الأخطاء بأنواعها
	*0.733	86.67	13	(8)	القدرة على مراعاة الفروق الفردية
إلغاء	0.200	60.00	9	()	الاستخدام الجيد للصفحة
	*0.867	93.33	14	(9)	تقديم التغذية الراجعة بأنواعها في مكانها الصحيح (فورية-مرجأة)
	*0.733	86.67	13	(10)	استخدام التعزيز الإيجابي (لفظي-غير لفظي) مثل مدح-ثناء-إيماءات-حركات اليدين أو الوجه
	*0.733	86.67	13	(11)	مراعاة المرونة خلال التنفيذ
	*0.867	93.33	14	(12)	مراعاة الاستخدام الجيد للأدوات
	*0.733	86.67	13	(13)	تنوع أساليب وطرق التعلم خلال تنفيذ الدرس
	*0.733	86.67	13	(14)	المحافظة على النظام والانضباط داخل الملعب
	*0.733	86.67	13	(15)	استثارة الدافعية بالمسابقات والألعاب التنافسية
	*0.733	86.67	13	(16)	القدرة على إنتاج تقنيات تربية مناسبة
	*0.733	86.67	13	(17)	القدرة على تقديم المهارة بصورة سهلة وتوضيح هدفها
	*0.867	93.33	14	(18)	إنهاء الدرس في الموعد المحدد
	*0.733	86.67	13	(19)	أثر جميع المتعلمين في الدرس
	*0.867	93.33	14	(20)	الانتقال من جزء لآخر بصورة مشوقة
إلغاء	0.200	60.00	9	()	مراعاة مبدأ التدرج من (السهل للصعب -المعلوم للمجهول -الجزء للكل)
					البعد الرابع: كفاءة استخدام تقنيات حديثة طرق وأساليب تعلم
	*0.600	80.00	12		الدرجة المقترحة للبعد (10)
	*0.867	93.33	14	(1)	استخدام وسائل تعليمية وتكنولوجية تجمع أكثر من حاسة (سمعية-بصرية - سمعية بصرية)
	*0.600	80.00	12	(2)	تنظيم المتعلمين في تشكيلات تسمح لهم برؤية الوسائل بوضوح
	*0.600	80.00	12	(3)	إنتاج وسائل جديدة ومبتكرة مناسبة للأنشطة التعليمية (وسائل حديثة تستخدم التكنولوجيا) وتدعم التعلم الذاتي
	*0.867	93.33	14	(4)	التعرف وتطبيق المبادئ والاستراتيجيات التدريسية الجديدة والفعالة اللازمة لنجاح عملية التعلم
	*0.733	86.67	13	(5)	التنوع في أساليب التدريس المناسبة للموقف التعليمي
إلغاء	0.200	60.00	9	()	تشخيص حالات التأخر الرياضي ودرجات الإعاقة وكيفية التعامل معها
	*0.867	93.33	14	(6)	استخدام طرق التدريس التي تناسب طبيعة الأداء المهاري ومستوى المتعلمين
					البعد الخامس: كفاءة قياس وتقويم الدرس
	*0.733	86.67	13		الدرجة المقترحة للبعد (25)
	*0.867	93.33	14	(1)	اختيار أدوات مناسبة لقياس قدرات المتعلمين
	*0.733	86.67	13	(2)	إعداد طرق وأساليب تعليمية طبقاً لنتائج التقويم
	*0.733	86.67	13	(3)	استخدام أنواع التقويم (مبدئي-مرحلي-ختامي)
	*0.733	86.67	13	(4)	القدرة على تفسير نتائج الاختبارات
	*0.867	93.33	14	(5)	القدرة على قياس وتقويم كل جزء من الدرس
	*0.733	86.67	13	(6)	اكتشاف نقاط ضعف وفرة الموقف التعليمي
	*0.733	86.67	13	(7)	معالجة جوانب الضعف وتعزيز جوانب القوة من مخرجات التقويم
	*0.733	86.67	13	(8)	التعرف على الأخطاء الأكثر شيوعاً ومعالجتها
	*0.867	93.33	14	(9)	مراعاة استمرارية التقويم
	*0.600	80.00	12	(10)	إجراء اختبارات دورية لمعرفة مستوى المتعلمين
	*0.600	80.00	12	(11)	استخدام أدوات القياس المقتنة (الملاحظة -المقابلة -الاستبيان-الاستمارات المقتنة)
	*0.600	80.00	12	(12)	التشجيع على التقويم الذاتي للمتعلم
	*0.733	86.67	13	(13)	أثر المتعلمين في عملية التقويم
إلغاء	0.067	53.33	8	()	استخدام السجلات المتابعة لكل متعلم في عملية التقويم
إلغاء	0.067	53.33	8	()	تنوع أساليب التقويم طبقاً للأهداف
إلغاء	0.067	53.33	8	()	تقويم جميع جوانب الشخصية للمتعلم
إلغاء	0.067	53.33	8	()	كتابة تقارير لكل درس

* دال إحصائياً عند 0.05 (معامل ارتباط سبيرمان الجدولي = 0.521)

يتضح من جدول (2) أن معاملات الارتباط بين كل عبارة والبعد الذي تنتمي إليه وكذلك بين كل عبارة وإجمالي الاستمارة دالة إحصائياً مما يدل على الاتساق الداخلي لبيانات الاستمارة.
جدول رقم (2) يشير لصدق محتوى الكفاءات التدريسية الأكثر ارتباطاً بالطالبات خلال الأداء

3. تصميم استمارة مقننة من قبل الباحثين لبعض الكفاءات التدريسية التي لها ارتباط بالسيطرة الدماغية للطالبة المعلمة وق تم تقنين الاستمارة (صدق وثبات وموضوعية) لجميع محاورها (مرفق 3).

جدول (3)

معامل ارتباط أبعاد استمارة قياس الكفاءات التدريسية بإجمالي الاستمارة (ن=15)

المعيار	معامل ارتباط سبيرمان مع إجمالي الاستبيان
الكفاءة الشخصية وإدارة الفصل	0.794
كفاءة تخطيط الدرس وتحضيره	0.792
كفاءة تنفيذ الدرس	0.800
كفاءة أستخدام تقنيات حديثة وطرق وأساليب تعلم	0.799
كفاءة قياس وتقييم الدرس	0.792

يتضح من جدول (3) أن معاملات الارتباط بين كل بعد وإجمالي الاستمارة دالة إحصائيًا مما يدل على الاتساق الداخلي لأبعاد الاستمارة.

جدول (4)
معاملات ثبات استمارة قياس الكفاءات التدريسية (ن=15)

البعدي	رقم العبارة	معامل ثبات الفا كرونباخ في حالة حذف العبارة		البعدي	رقم العبارة	معامل ثبات الفا كرونباخ في حالة حذف العبارة				
		للبعد	إجمالي الاستمارة			للبعد	إجمالي الاستمارة			
الأول	تابع الثالث	0.841	0.856	5	الأول	0.892	0.874			
		0.852	0.844	6		0.857	0.860			
		0.904	0.842	7		0.874	0.852			
		0.863	0.904	8		0.892	0.863			
		0.894	0.850	9		0.870	0.845			
		0.872	0.833	10		0.842	0.851			
		0.893	0.899	11		0.889	0.859			
		0.882	0.848	12		0.849	0.855			
		0.845	0.884	13		0.891	0.835			
		0.874	0.854	14		0.873	0.898			
		0.877	0.853	15		0.884	0.880			
		0.850	0.872	16		0.890	0.898			
		0.896	0.887	17		0.836	0.865			
		0.877	0.887	18		0.852	0.858			
		0.835	0.901	19		0.846	0.837			
		0.850	0.837	20		0.840	0.845			
		الثاني	الرابع	0.832		0.833	1	الثاني	0.871	0.897
				0.839		0.894	2		0.854	0.854
				0.850		0.836	3		0.869	0.885
				0.837		0.845	4		0.843	0.877
0.857	0.847			5	0.880	0.902				
0.880	0.892			6	0.902	0.872				
0.898	0.837			1	0.860	0.898				
0.876	0.858			2	0.895	0.892				
0.863	0.845			3	0.853	0.858				
0.865	0.879			4	0.833	0.870				
0.879	0.855			5	0.847	0.900				
الثالث	الخامس	0.892	0.836	6	الثالث	0.904	0.852			
		0.897	0.887	7		0.847	0.883			
		0.846	0.886	8		0.874	0.885			
		0.837	0.846	9		0.889	0.866			
		0.867	0.905	10		0.899	0.890			
		0.861	0.861	11		0.904	0.869			
		0.905	0.839	12		0.853	0.890			
		0.893	0.877	13		0.887	0.888			
						0.901	0.868			
		معاملات ثبات أبعاد وإجمالي استمارة قياس الكفاءات التدريسية								
			0.922	البعدي الرابع			0.925	البعدي الأول		
	0.923	البعدي الخامس		0.916	البعدي الثاني					
	0.947	إجمالي الاستمارة		0.908	البعدي الثالث					

يتضح من جدول (4) أن معامل ثبات الأبعاد وإجمالي الاستمارة في حالة حذف العبارة أقل من مثيلتها بدون حذف العبارة مما يدل على أن حذف أي عبارة سيؤثر سلبيًا على ثبات الأبعاد والاستمارة، كما أن معامل ثبات المحاور والاستبيان مقبول (أكبر من 0.70) (Lance & Michels, 2006) مما يدل على ثبات الاستمارة.

4. استمارة السيطرة الدماغية المقننة: اختبار مؤشر التفضيل المخي (PBI) (تعريب غادة عمر محمود) هذا الاختبار جاكلين وندر، وبريسيليا دونوفان Jacquelyn Wonder & Priscilla

Donovan (1984) ، وطبق على عينة من 500 فرد في معهد "التغذية الرجعية البيولوجية" بدنيفر وأثبتت هذه الدراسة صدق وثبات المقياس في لغته الأصلية، وقد قامت عادة عمر محمود(2015) بتعريب هذا المقياس وتقنيه على البيئة المصرية وقد ثبت صدق وثبات المقياس مرفق(4)

الدراسة الاستطلاعية الأولى: -تم عرض استمارة الكفاءات التدريسية بصورتها الأولية مرفق (2) على الخبراء والمتخصصين في مجال التدريس والإشراف على التدريب الميداني وعددهم (15) خبير في التربية البدنية وقسم المناهج بصفة خاصة مرفق (5) وقد تم استخلاص اهم الكفاءات التدريسي المناسبة للبحث بعد التعديل مرفق(3)

الدراسة الاستطلاعية الثانية: - طبقت على العينة الاستطلاعية وعددهم (15) طالبات للفرق الرابع وقد تم تطبيق استمارة الكفاءات التدريسية في صورتها الأولى للتأكد من صحة العبارات وتناسبها للطالبات مرفق(2).

المعالجات الإحصائية
تم الاستعانة بالبرنامج الإحصائي SPSS الإصدار 23.00 في إجراء المعاملات الإحصائية:-

1- معامل لوش لصدق المحتوى وحسب كالاتي:

$$\text{معامل لوش لصدق المحتوى} = \frac{\text{عدد الخبراء الموافقون} - (\text{عدد الخبراء} \div 2)}{(\text{عدد الخبراء} \div 2)}$$

(Ayre & Scally, 2013, p.79)

- 2- معامل ارتباط سبيرمان
- 3- معامل ثبات ألفا لكرونباخ
- 4- تحليل التباين أحادي الاتجاه
- 5- اختبار توكي لدلالة الفروق بين المتوسطات

مناقشة نتائج البحث :-

ومن خلال تطبيق التجربة تم التوصل إلى النتائج الآتية: -

جدول (5)

تحليل للتباين الفروق في نتائج الكفاءات التدريسية طبقاً لأنماط السيطرة المخية

(ن نمط أيمن = 8 ، نمط أيسر = 9 ، نمط متكامل = 13)

الدلالة (p)	قيمة (ف)	متوسط المربعات		مجموع المربعات		درجات الحرية		المعالجات الإحصائية
		داخل المجموعات	بين المجموعات	داخل المجموعات	بين المجموعات	داخل المجموعات	بين المجموعات	
*0.001	10.436	3.733	38.955	100.790	77.910	27	2	الكفاءة الشخصية وإدارة الفصل
0.118	2.312	1.877	4.340	50.687	8.680	27	2	كفاءة تخطيط الدرس وتحضيره
0.736	0.310	2.656	0.822	71.722	1.644	27	2	كفاءة تنفيذ الدرس
0.119	2.309	1.485	3.430	40.106	6.861	27	2	كفاءة استخدام تقنيات حديثة وطرق وأساليب تعلم
*0.001	8.652	1.087	9.407	29.354	18.813	27	2	كفاءة قياس وتقويم الدرس
*0.001	12.197	13.828	168.668	373.363	337.337	27	2	مجموع الكفاءات التدريسية

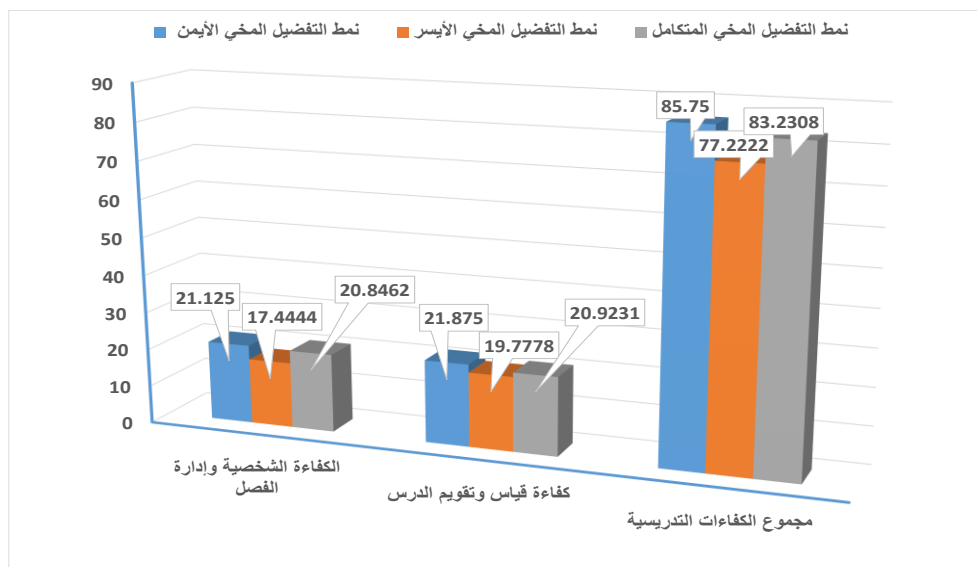
* دال عند 0.05 (p<0.05)

يتضح من جدول (5) أن هناك فروق دالة إحصائياً بين أنماط السيطرة المخية الثلاث في كل من " الكفاءة الشخصية وإدارة الفصل"، و" كفاءة قياس وتقويم الدرس" وكذا مجموع الكفاءات، وقد استخدمت الباحثة اختبار توكي لتفسير دلالة الفروق

جدول (6)

دلالة الفروق في نتائج الكفاءات التدريسية طبقاً لأنماط السيطرة المخية باستخدام اختبار توكي

Means' differences الفروق بين المتوسطات						المعالجات الإحصائية	المتغير
نمط السيطرة المخية المتكامل (ن=13)		نمط السيطرة المخية الأيسر (ن=9)		نمط السيطرة المخية الأيمن (ن=8)			
الدالة	الفرق	الدالة	الفرق	الدالة	الفرق	المجموعة	
						21.1250	نمط السيطرة المخية الأيمن
				*0.002↑	3.6806	17.4444	نمط السيطرة المخية الأيسر
		*0.001↑	3.0418-	0.945	0.2788	20.8462	نمط السيطرة المخية المتكامل
						21.8750	نمط السيطرة المخية الأيمن
				0.001↑*	2.0972	19.7778	نمط السيطرة المخية الأيسر
		→	1.1453-	0.124	0.9519	20.9231	نمط السيطرة المخية المتكامل
		*0.045					
						85.7500	نمط السيطرة المخية الأيمن
				0.001↑*	8.5278	77.2222	نمط السيطرة المخية الأيسر
		→	6.0086-	0.303	2.5192	83.2308	نمط السيطرة المخية المتكامل
		*0.003					



شكل (3)

متوسطات نتائج الكفاءات التدريسية ذات الفروق الدالة طبقاً لأنماط السيطرة المخية باستخدام اختبار توكي

يتضح من جدول (6) وشكل (3) ما يلي

- توجد فروق دالة إحصائية في نتائج الكفاءة الشخصية وإدارة الفصل بين نمط السيطرة المخية الأيمن ونمط السيطرة المخية الأيسر في اتجاه نمط السيطرة المخية الأيمن وبين نمط السيطرة المخية المتكامل ونمط السيطرة المخية الأيسر في اتجاه نمط السيطرة المخية الأيسر، وتعزى هذه النتائج إلى أن الكفاءات الشخصية تعتمد على الرؤيا الكلية للظواهر وعدم الاعتماد على الحقائق الجزئية التفصيلية وهوة ما يميز النصف الأيمن من الدماغ، حيث يشير كل من) على المهدي وعامر ياسر 1999-6:18، هيرمان Hermann 2000: 34- طارق بدر الدين 2016-28:31) بان النصف الأيمن يتميز بالقدرة على تحديد الأجسام في الفراغ وضبط المسافات والأبعاد، وإدراك المهارات البصرية المكانية حيث تخزن في الذاكرة وهو مسؤول عن المهارات الحركية المعقدة كالرقص والتمرينات والتدريبات الرياضية الصعبة. (6،18)(8،34)
- توجد فروق دالة إحصائية في نتائج كفاءة قياس وتقييم الدرس بين نمط السيطرة المخية الأيمن ونمط السيطرة المخية الأيسر في اتجاه نمط السيطرة المخية الأيمن وكذلك بين نمط السيطرة

المخية المتكامل ونمط السيطرة المخية الأيسر في اتجاه نمط السيطرة المخية المتكامل، ويرى الباحثان أن شيوع النمط المتكامل لدى طالبات كلية التربية الرياضية بنات عن النمط الأيسر يشير إلى وجود تحول إيجابي في الكليات الرياضية نحو تطوير التكامل في، كما يشير كل من تاكاشي وأخرون (Takahashi, et.al 2012) وسبرنجر وداتج (Springer & Deutsch, 2003)، أن المؤسسات التعليمية تؤدي دورا إيجابيا ومهما في تنشيط أي من نصفي الدماغ والتكامل بينهما من حيث معالجة المعلومات، بما يساعد في تطوير القدرات ذات المستوى الرفيع للطالبات (6)

- توجد فروق دالة إحصائية في نتائج "مجموع الكفاءات التدريسية" بين نمط السيطرة المخية الأيمن ونمط السيطرة المخية الأيسر في اتجاه نمط السيطرة المخية الأيمن وكذلك بين نمط السيطرة المخية المتكامل ونمط السيطرة المخية الأيسر في اتجاه نمط السيطرة المخية المتكامل، يشير سليمان عبد الواحد (2010) إن أصحاب النمط المتكامل يمتازون بقدرتهم على استخدام النصفين الكرويين من المخ (الأيمن- الأيسر) وهو ما يجعلهم متميزين بخصائص وقدرات النمطين معا، فهذا التكامل والتفاعل يعطي لأفراد هذا النمط (القوة، المرونة، السرعة) في تدارك العديد من الأمور وتلك النتائج تتفق مع نتائج الدراسة الحالية حيث نجد تفوق النمط المتكامل في مجموع الكفاءات التدريسية قيد البحث وتتفق هذه النتيجة مع نتائج الدراسات كل من ليندل (Lindel, 2011) ومنيلي وبورتيلو (Meneely & Portillo, 2005) وويتمان وزملائه (Whitman, et.al., 2010) التي توصلت أن النواحي الإبداعية التي تحتاجها الكفاءات التدريسية ترتبط بتكامل نصفي الدماغ معا، كما إن المتعلم والمدرس لا يستطيع استخدام جانب واحد فقط فكلاهما يشترك في نجاح العمليات العقلية ومنها إلى نجاح العمليات التعليمية المختلفة (موفق سليم بشار واحمد صلاح العلوان 2009-85، إسماعيل عفانة ويوسف إبراهيم 2009-117).

الاستنتاجات

- تباينت واختلقت أنماط السيطرة الدماغية بين الطالبات حيث تفوق نمط السيطرة المخية الأيمن على الأيسر وتفوق نمط السيطرة المخية الأيسر عن السيطرة المخية المتكامل في كل من (نتائج الكفاءة الشخصية وإدارة الفصل).
 - بينما اختلفت النتائج في أنماط السيطرة الدماغية بين الطالبات في تفوق نمط السيطرة المخية الأيمن عن الأيسر والسيطرة المخية المتكامل عن الأيسر في (كفاءة تقويم الدرس)
 - قد تفوق نمط السيطرة المخية الأيمن عن الأيسر والسيطرة المخية المتكامل عن الأيسر في (مجموع الكفاءات التدريسية)
- المقترحات والتوصيات:**

في ضوء هذه الدراسة تقترح الباحثان إجراء الدراسات التالية:

- إجراء دراسات مشابهة لهذا البحث على أنواع أنشطة رياضية أخرى وعلى مراحل سنوية مختلفة للخروج باستفادة أكبر عدد من الرياضيين.
- إجراء دراسات عملية لتخصصات كل نمط تفضيل مخي والأنشطة المسؤولة عنه للتقدم بالعمليات التعليمية.
- إجراء دراسة أثر برنامج مقترح قائم على جانبي الدماغ من أجل تنمية عناصر بدنيه خاصه للطالبات للعديد من الأنشطة الرياضية.

- عقد لقاءات مع المعلمين والمدرسين والمدربين، ودورات تدريبية في مراكز التدريب لفهم أهمية دراسة نمط السيطرة المخية.
- وتوضيح أهمية التعلم القائم على جانبي الدماغ، وكيفية استثماره في خدمة مهارات التدريس وممارسة الأنشطة الرياضية المتنوعة.
- العمل على تدريب المعلمين والمعلمات على تصميم برامج تعليمية – تعليمية لتنشيط وظائف الجانب غير المسيطر من الدماغ في مختلف الأنشطة الرياضية، وفي جميع المراحل التعليمية.
- تزويد المتعلمين بالمعارف والمعلومات لجانبي الدماغ المسيطر.
- للتركيز على السيطرة الدماغية للأفراد خلال التدريب والممارسة والتعلم.
- نتيجة لعدم اتساق نتائج البحوث والدراسات في هذا المجال في اتجاه واحد وعدم توصلها إلى نتائج حاسمة فيه، فإن الباحث يقترح على الباحثين إجراء المزيد من الدراسات على فئات عمرية مختلفة ومحاولة دراسة ظاهرة السيطرة الدماغية بصورة عملية وتطبيقية وليست نظرية فقط علاقتها مع بتحقيق النتائج على الأمد الطويل.

المراجع

المراجع العربية:

- 1- أبو النجا أحمد عز الدين (2002): **المعلم وطرق التدريس**، المنصورة: مكتبة شجرة الدر.
- 2- أبو النجا أحمد عز الدين (2005): **دراسات وبحوث في المناهج وطرق تدريس التربية البدنية**، مكتبة شجرة الدر، المنصورة.
- 3- أحمد حامد منصور (2001): **أساسيات تكنولوجيا التربية**، دار المعارف، جامعة المنصورة.
- 4- أسعد كاظم مكي (2014): **الكفاءات التدريسية وعلاقتها بالعوامل الكبرى لمدرس التربية الرياضية في محافظة بابل بجمهورية العراق** رسالة ماجستير غير منشورة، جامعة المنصورة.
- 5- أميرة محمود طه (2004): **تصميم مقياس لتقويم الكفاءات التدريسية للطلاب المعلمين في التربية الرياضية**، مصر: جامعة المنوفية.
- 6- إيمان عبد العزيز عبد الوهاب (2014): **دراسة أنماط السيطرة الدماغية كمؤشر لاختيار الأنشطة الترويحية لطلاب جامعة الإسكندرية**، رسالة دكتوراه غير منشورة، جامعة الإسكندرية، كلية التربية الرياضية للبنات.
- 7- رشا عبد الرحمن (2011): **تأثير برنامج على تحسين الكفاءات التدريسية للطلاب المعلمين بكلية التربية الرياضية وفقاً لمعايير الجودة والاعتماد**، رسالة دكتوراه غير منشورة، جامعة المنصورة.
- 8- سامي عبد القوي (2011): **علم النفس العصبي (أسس وطرق تقويم)**، الطبعة الثانية، القاهرة، مكتبة الأنجلو المصرية.
- 9- سليمان عبد الواحد يوسف (2010): **علم النفس العصبي المعرفي (رؤية نيوروسيكولوجية للعمليات العقلية المعرفية)**، ايتراك للنشر والتوزيع، القاهرة، مصر.
- 10- شعبان الحداد (2011): **المشاركة السياسية وعلاقتها بعوامل الشخصية الخمسة الكبرى لدى عينة من المعلمين الفلسطينيين**، عمان، مجلة الزيتون العدد (2).
- 11- صلاح الدين عرفة محمود (2006): **تفكير بلا حدود، رؤى تربوية معاصرة في تعليم التفكير وتعلمه علم الكتب**، القاهرة، مصر.
- 12- طارق محمد بدر الدين (2016): **تطبيقات علم النفس العصبي في المجال الرياضي**، ط1، القاهرة، دار الفكر العربي.
- 13- عادل فهيم شعبان (2003): **علم النفس الفسيولوجي**، مركز نشر الكتاب الجامعي، جامعه حلوان.
- 14- علي منير الحصري وآخرون (200): **طرق التدريس العامة**، الأردن، عمان: مكتبة الفلاح للنشر والتوزيع.
- 15- علي مهدي وعامر ياسر (1999): **أنماط السيطرة المخية لدى طلاب كلية التربية في جامعه قاريونس، مجله علم النفس**، العدد (49).
- 16- غادة عمر محمد (2013): **تعريب وتقنين مؤشر التفضيل المخي (PBI) لاستخدامه كأساس لقبول الطالبات في شعبة التعليم بكلية التربية البدنية والرياضية، المجلة العلمية للتربية البدنية وعلوم الرياضة**، العدد الثامن والأربعون، الجزء الأول، يناير، كلية التربية الرياضية بنين، جامعة حلوان.
- 17- كمال عبد الحميد زيتون (2003): **التدريس ونماذج ومهاراته**، القاهرة، علم الكتب.

- 18- محمد رحيم فعيل (2009): تحديد أهم كفايات السلوك المهني لدى الطلبة المدرسين في كليات التربية الرياضية من وجهة نظر المشرفين رسالة ماجستير غير منشورة، كلية التربية الرياضية، جامعة البصرة.
- 19- محمد محمود الحيلة (2003): طرائق التدريس واستراتيجياته، القاهرة، دار الكتاب العربي، طبعة 3.
- 20- محمود كامل الناقه (2006): البرنامج التعليمي القائم على الكفاءات التدريسية (أسسه، أجزاءه)، جامعة عين شمس: كلية التربية، مركز النشر.
- 21- مصطفى السايح محمد (2001): اتجاهات حديثة في تدريس التربية الرياضية، الإسكندرية، مكتبة الإشعاع.
- 22- موفق سليم بشاره، أحمد الفلاح العلوان (2009): العلاقة بين السيطرة الدماغية والتحصيل الدراسي لدى عينة من الطلبة الجامعيين، رسالة ماجستير غير منشورة، كلية علوم التربية، جامعة حسين بن طلال، الأردن.
- 23- ناهد إسماعيل محمد (2005): تقويم الكفاءات الأدائية لموجهات التربية الرياضية بالمرحلة الإعدادية، رسالة ماجستير غير منشورة، كلية التربية الرياضية للبنات، جامعة حلوان.
- 24- هيلة عبد الله سليم (2006): التفاؤل والتشاؤم وعلاقتها بالعوامل الخمس الكبرى للشخصية لدى طالبة جامعة الملك سعود، رسالة ماجستير غير منشورة، كلية التربية، جامعة الملك سعود.
- 25- Ayre, C., & Scally, A. J. (2013). Critical values for Lawshe's content validity ratio: Revisiting the original methods of calculation. *Measurement and Evaluation in Counseling and Development*, 47(1), 79-86. doi:10.1177/0748175613513808
- 26- Lance, C. E., Butts, M. M., & Michels, L. C. (2006). The sources of four commonly reported cutoff criteria: What did they really say? *Organizational Research Methods*, 9(2), 202-220. doi:10.1177/10944281052
- 27- Herrmann, N. (2000). The Creative Brain. *training and Development Journal*, 63(46), 8.
- 28- Springer, S. & Deutsch, G. (2003). *Left Brain- Right Brain*, (6th. ed). New York:
- 29- Whitman, R.D., Holcomb, E. & Zanes, J. (2010). Hemispheric collaboration in creative subjects: cross-hemisphere priming in lexical decision task. *Creative Research Journal*, 22 (2), 109-118
- 30- Lindell, A.K. (2006). In your right mind: Right hemisphere contribution to human language processing and production. *Neuropsychology Review*, 16, 131-148
- 31- Katsanis, J. (2001). Association of left-handedness with ventricle size and neuropsychological performance in schizophrenia. *American Journal of Psychiatry*, 146(8), 1056-1058. doi:10.1176/ajp.146.8.1056

- 32- Takahashi, H., Ishikawa, A., Higuchi, M., Kato, S., Kuroki, T. & Nozaki, N. (2012). Psychological experiment and the evaluation system of creativity. *HVAC & R Research*, 18 (1-2), 225-232.
- 33- Meneely, J. & Portillo, M. (2005). The adaptable mind in design: Relating personality, cognitive style, and creative performance. *Creative Research Journal*, 17 (2&3), 155-166