

" واقع اتجاهات الطلاب نحو التعلم عن بعد باستخدام الفصول الافتراضية التزامية على التحصيل المعرفي لمقرر مسابقة رمى الرمح في ظل جائحة كورونا "

أ.م.د/ مشعل فهد محمد

أستاذ مساعد بقسم التربية البدنية والرياضة
كلية التربية الأساسية دولة الكويت

المقدمة ومشكلة البحث:

يشهد العالم اليوم ثورة تكنولوجية وانفجارا معرفيا في جميع المجالات خاصة في مجالات التعليم والتعلم، فقد أصبحت التقنيات الحديثة تؤدي دورا حاسما في المجال التربوي والتعليمي على مستوى العالم، ومع ظهور جائحة كورونا والمعرفة بمصطلحها العلمي (Covid 19) ظهرت الحاجة إلى تقديم بيئة تعليمية بديلة للطلاب، بحيث يمكن من خلالها التفاعل واكتساب المعارف والمهارات، الامر الذي أدى إلى أن يواجه النظام التعليمي التقليدي تحديات جسيمة بخصوص حاجته إلى توفير فرص تعليمية إضافية أوسع، لذلك فإن العديد من المؤسسات التعليمية حول العالم بدأت تواجه هذا التحدي من خلال النظر الجاد في إمكانية تطوير نظم إدارة التعلم الإلكتروني والتعلم عن بعد.

كما لعبت تكنولوجيا الحاسبات الآلية ممثلة في الإنترنت دوراً كبيراً في نقل الثورة المعلوماتية والتكنولوجية في نفس اللحظة، وباعتبار أن جوهر التعليم وأساسه المعلومات فإنه هو الآخر تأثر بالتطورات والتقنيات التكنولوجية التي أعطت له بعداً ومفهوماً جديداً وظهر ما يسمى بالتعليم الافتراضي (virtual education) أو التعليم الإلكتروني (E-learning) النابع من التعليم عن بعد، فبعد أن كان الطالب هو الذي يذهب إلى مواقع العلم، أصبح بمقدوره التعلم وكسب المعارف دون مغادرة المنطقة التي يقطن بها، كما أن هناك نوعين أساسيين للتعليم الإلكتروني أولهما التعليم الإلكتروني المتزامن (Synchronous) وهو تعليم إلكتروني يجتمع فيه المعلم مع المتعلمين في آن واحد يتم بينهم اتصال متزامن بالنص أو الصورة أو الفيديو، أما النوع الثاني فهو التعليم الإلكتروني الغير متزامن (Asynchronous) وفيه يمكن للمعلم أن يضع خطة تدريس، وتقويم على الموقع التعليمي، ثم يدخل الطالب للموقع في أي وقت، ويتبع إرشادات المعلم في إتمام التعلم دون أن يكون هناك اتصال متزامن مع المعلم في نفس الوقت.(٣٦:٢١)

ويعد التعلم الإلكتروني أحد الصيغ الذي ذاع صيته في بداية القرن الحادي والعشرون، وشهد اهتماماً كبيراً داخل النظم التربوية وخارجها؛ بسبب الحاجة الماسة إلى نواتج ذلك التعلم، وقدرته على تطوير العملية التعليمية وتحويلها من مجرد عملية روتينية تهدف إلى التلقين فقط إلى عملية تفاعلية وإبداعية تسعى لتنمية المهارات والقدرات، لكنها في المقابل تحتاج إلى توفير البيئة المناسبة، إضافة إلى توفير الأجهزة والمعدات والموارد التعليمية والبرمجيات، وكذلك تبرز حاجتها إلى تصميم مقررات الكترونية تخدم الأهداف التعليمية، فهو ليس مجرد استغلال للإمكانيات التقنية الحديثة في توصيل المعرفة، والمقررات الدراسية، وتقديمها إلى الطلبة فقط، بل يعتبر ثروة أدخلت إلى الحياة، وأحدثت تحولات فيها على مختلف الأصعدة، لذا فقد شهدت الفترة الأخيرة لجوء كثير من الجامعات حول العالم إلى استخدام أنظمة لإدارة العملية التعليمية الإلكترونية، سواء كانت هذه الأنظمة مفتوحة المصدر، أم مغلقة المصدر. (٢:١٤)

وقد أشارت الدراسات التي قارنت بين التعليم الإلكتروني، والتعليم التقليدي إلى أن لهما نفس الفعالية عندما تكون الوسائل والتقنيات المتبعة ملائمة لموضوع التعلم نفسه، هذا بالإضافة إلى التفاعل المباشر الذي يحدث بين طالب وآخر، والتغذية المرتدة بين الطالب وعضو هيئة التدريس وبيئة التعلم، إضافة إلى المرونة التي تميزه من حيث النظم الناقل، وحرية اختيار وقت ومكان التعليم. (١٢٣:٢٢)

ولما كانت الاتجاهات عبارة عن تكوين دائم من الدوافع، والإدراك والانفعالات، والعمليات المعرفية المرتبطة بجوانب حياة الفرد، فقد حظيت دراستها باهتمام مكثف من العلماء والدارسين، واحتلت مكانة بارزة لديهم في كثير من التخصصات: كعلم النفس، الإدارة، التربية وغيرها منذ أن استخدم سبنسر (Spenser) مصطلح (اتجاه) لأول مرة عام ١٨٦٢. (١٧:٢١٥) وذلك نظراً للوظائف المهمة التي تؤديها الاتجاهات منها: تحديد السلوك وتفسيره، تنظيم العمليات الانفعالية والإدراكية والمعرفية حول بعض نواحي الحياة، والتي تنعكس في سلوك الفرد، كأقوال، أفعال، وتفاعل مع الآخرين، كما أنها تيسر للفرد اتخاذ القرارات في المواقف المختلفة دون تردد أو تفكير، إضافة إلى أن الاتجاهات المشتركة منها توحد سلوك الجماعات. (١٣:٩٢) لذا فقد حظي موضوع الاتجاهات نحو التعلم الإلكتروني باهتمام العديد من الباحثين، وأجريت حوله دراسات عديدة في بيئات مختلفة منها: دراسة "خليل آدم السيد (٢٠١٥) التي كشفت عن الاتجاهات العالمية في تطبيقات التعلم الإلكتروني، وإمكانية الاستفادة منها في المؤسسات العربية للتعليم العالي. (٩:٨١)

وتعتبر الاتجاهات الرياضية الإيجابية نحو النشاط الرياضي أساسا في الدوافع المكتسبة المهيئة للسلوك الإنساني في ممارسته بصورة منتظمة في بناء شخصية الطالب الجامعي والكشف عن المواهب نحو ممارسة النشاط الرياضي والذي يتم من خلال التفاعل ما بين الطالب والمدرس. ويشير كلا من " إسماعيل غصاب ٢٠٠٧ " و " عصمت الكردي ١٩٩٨ " ان المقياس الحقيقي لاتجاهات الطلبة نحو ممارسة النشاط الرياضي يؤدي الى احداث تغييرات إيجابية في شخصية الطالب الجامعي والتي يحدد كفاءته وميوله لممارسة اللعبة التخصصية، وان للاتجاه بعدا عاطفيا، وان عاطفة الفرد نحو ممارسة النشاط الرياضي تعتمد بشكل أساسي على أفكاره ومعتقداته، لذا فان تغيير هذه الأفكار والمعتقدات سوف يؤدي الى تغيير الاتجاه وبصورة إيجابية. (٢٠:٣) (٧٥:١٥)

ويرى على عبد الله الجفري (٢٠٠٧) ان مستوى رضا الطالب واخذ ميوله نحو ممارسة النشاط الرياضي يعكس اتجاها إيجابيا في اختياره لتخصصه ويكون راضيا عن دراسته مستمتعا بما يقوم به من عمل، ومقدرا لأهمية الدور الذي سوف يقوم به في مجتمعه والذي يؤثر في تنمية المجتمع وتطوره. (١٦: ١٩٨)

ويؤكد كلا من فهد الكنعان وأحمد خاطر (٢٠٠٦) بان قياس الاتجاهات من الأساليب الهامة للتعرف على مدى استعدادات الطالب ورضاه عما يدرسه من مقررات وبالتالي الحكم على مدى نجاح الطالب في مهنته مستقبلا، مما يعطى تصورا واضحا لأهمية قياس الاتجاهات في حياة الطلبة واستقرارهم الشخصي والنفسي والرضا عن العمل الذي يقوم به. (٦٥:١٨)

ويؤكد ماك لوك (Maclock, 2007) ان الاتجاهات والميول تلعب دورا أساسيا في تكوين شخصية الفرد وتجعله قادرا على اتخاذ القرار، وان الميل لا يرتبط دائما بالنشاط الإيجابي فمنهم من يميل الى نوع معين من أنواع الأنشطة الرياضية ويمارسها بصفة دائمة وبهذه الطريقة يكون الميل سلبيا، وان التطرق الى الميول بصفة دائمة يؤثر إيجابا في تحقيق الأهداف ويعد نقطة مضيئة في درس التربية الرياضية بما يتناسب مع مستويات الطلبة وقدراتهم البدنية والمهارية. (٦٥:٢٨)

وتؤكد ليلي زهران (١٩٩٩م) على أن الجانب المعرفي عنصر أساسي في تعليم مهارات الأنشطة الرياضية المختلفة، وتصطبغ الأنشطة بصبغة جديدة عندما تهتم بالجانب المعرفي، حيث ان المقصود بالجانب المعرفي اكتساب المتعلم للمعلومات التي تساعد على تفسير المواقف المختلفة التي تقابله سواء سبق له تعلمها أو لم يسبق له تعلمها، أما اذا لم تعطى لها أو ترتبط بالأداء المهارى فيكون النشاط الممارس له عبارة عن أداء عضلي فقط وبذلك لا يحقق الغرض من

عملية التعليم والتي تتمثل في الشمولية والتكامل ولذلك يجب ربط المجال المعرفي ربطاً وظيفياً بحاجات واهتمامات المتعلم. (١٩ : ٥١)

وتعد رياضة العاب القوى من الرياضات الشاملة والمتكاملة وتتعدى فائدتها من التنمية البدنية للفرد الى التنمية المهارية والنفسية والأخلاقية، بل والعقلية والمعرفية أيضاً من خلال برامج ومناهج التربية الرياضية، هذا الى جانب ان مسابقات العاب القوى مبنية على الحركات الطبيعية للفرد من جرى ووثب ورمى، وهي رياضة اكثر جاذبية وممتعة للفرد لسهولة أدائها ولكثرة وتنوع مسابقاتها وبساطة الأدوات والأجهزة المستخدمة في ممارستها. (١ : ٢٩)

وتعتبر مسابقة رمى الرمح إحدى المسابقات الأساسية في مسابقات رياضة الميدان والمضمار والهدف منها رمى الرمح لأبعد مسافة ممكنة، كما تعتبر من أقدم الرياضات التي مارسها الإنسان الأول في الأزمنة القديمة بهدف الصيد والمحافظة علي الحياة، ويشير بسطويسي أحمد ١٩٩٧م إلى أنها تعتبر من مسابقات الرمي التي تتميز بأطول مسار حركي بالنسبة لباقي مسابقات الرمي حيث تتضمن على مرحلة اقتراب، بخلاف مسابقات الرمي الأخرى كما يتميز الرمح بأنه من الأدوات الأقل وزناً نسبياً في مسابقات الرمي وبذلك يتيح للرمح اكتساب عجله تسارع عالية مما يمكنه من قطع مسافة أكبر. (٧ : ٤٩٢)

وتكمن أهمية الدراسة في الكشف عن اتجاهات الطلاب نحو التعلم عن بعد باستخدام الفصول الافتراضية التزامنية وكذلك اتجاهاتهم وقدرتهم على التحصيل المعرفي نحو مقرر رمى الرمح وذلك للتعرف على النواحي الإيجابية والسلبية في هذه الاتجاهات والعمل على تكوين اتجاهات إيجابية بين الطلاب وقياس وتقويم سلوكهم ونظرتهم واتجاهاتهم بشكل أفضل.

وحيث ان الطالب الجامعي هو محور العملية التعليمية، ودراسة اتجاهاته نحو ما يدرسه (مقرر مسابقة رمى الرمح) هو امر ليس سهلا لان الطالب قد يتأثر بأستاذه او مدربه او لاعبا محببا لديه يجعله يتجه الى ممارسة هذا النشاط، وان دراسة الاتجاهات تساهم في معرفة سلوك الطلاب ورغباتهم ودرجة تأثيرها على مستوى ودافعية التعلم، وهذه الاتجاهات ليست فطرية او موروثية او غرائزية وانما هي مكتسبة يمكن تعديلها وتعزيزها في الاتجاه الإيجابي الذي يخدم الطالب عن طريق التنشئة الاجتماعية والتعلم.

ومن خلال قيام الباحث بتدريس مقرر مسابقات الميدان والمضمار ومسابقة رمى الرمح بصفة خاصة وفي ظل الوضع الحالي والالتزام بالقيود المفروضة في ظل جائحة كورونا (Covid 19) بعدم الاختلاط وحضور الطلاب الى القاعات التدريسية والصالات والملاعب الرياضية لذا وجب التعامل والتواصل مع الطلاب باستخدام الوسائل الالكترونية الحديثة وتقنيات التعامل عن بعد

مثل الفصول الافتراضية التزامنية او تطبيق مايكروسوفت تيمز (Microsoft Teams) في تدريس مقرر مسابقة رمى الرمح، وحيث ان اكثر المعلمين لا يهتمون بالتعرف على اتجاهات ورغبات الطلاب وانما يتبعون واقعا فرض عليهم ومن اجل ذلك ولمعرفة بعض الإشكاليات التي تتعلق بمدى قبول الطالب لهذا التغيير، ومدى رضا وتفاعل الطلاب عن هذه الوسيلة ومدى فاعلية التعلم بهذا الشكل وجب التعرف على اراء وانطباعات واتجاهات الطلاب نحو الفصول الافتراضية التزامنية وقدرتها على التأثير في مستوى التحصيل المعرفى لمقرر مسابقة رمى الرمح والحكم على مدى إيجابيتها او سلبيتها، والعمل على تعديل الاتجاهات السلبية منها وتعزيز الاتجاهات الإيجابية بما يتماشى مع الأهداف العامة، ومحاولة الوصول الى انسب وافضل أنماط التعلم والتي تتناسب مع الطلاب في هذا الوضع الراهن للخروج بأقل الخسائر وافضل النتائج، وبما يحقق الفائدة للطلاب والمعلم في تدريس المقرر.

هدف البحث:

يهدف هذا البحث إلى التعرف على:-

- ١- اتجاهات طلاب قسم التربية البدنية بدولة الكويت نحو التعلم باستخدام الفصول الافتراضية التزامنية.
- ٢- اتجاهات طلاب قسم التربية البدنية بدولة الكويت نحو مقرر مسابقة رمى الرمح.
- ٣- واقع استخدام الفصول الافتراضية التزامنية على التحصيل المعرفى لمقرر مسابقة رمى الرمح.

تساؤلات البحث:

- ١- ما اتجاهات طلاب قسم التربية البدنية بدولة الكويت نحو التعلم باستخدام الفصول الافتراضية التزامنية؟
- ٢- ما اتجاهات طلاب قسم التربية البدنية بدولة الكويت نحو مقرر مسابقة رمى الرمح؟
- ٣- ما واقع استخدام الفصول الافتراضية التزامنية على التحصيل المعرفى لمقرر مسابقة رمى الرمح؟

مصطلحات البحث:

- التعليم الالكتروني:

هو طريقة للتعليم باستخدام آليات ووسائل الاتصال الحديثة من حواسيب وشبكات ووسائط متعددة، إضافة إلى آليات البحث والمكتبات الالكترونية، ومواقع وبوابات الانترنت، سواء كان عن بعد أو في الفصول الدراسية، وهو طريقة للتعليم باستخدام التقنيات الحديثة بجميع أنواعها في إيصال المعلومة للمتعلم بأقصر وقت وأقل جهد مع تعظيم الفائدة. ويمكن تعريف التعليم الالكتروني

بانه: "نظام تعليمي قائم على الانترنت" وهذا النظام التعليمي يتألف من مواد مكتوبه بالإضافة إلى مواد صوتية وفيديوهات مصممة لاستخدامها في دراسة موضوع محدد. (٢٥:١٢)

- الفصول الافتراضية:

هي بيئة تعلم الكترونية للتعلم عن بعد توفر امكانية عقد جلسات دراسية يقدم فيها المعلم المحتوى العلمي مع إمكانية حفظ الدروس المتزامنة والرجوع اليها لاحقاً كما تتيح للمعلم فرصة التواصل المتزامن وغير المتزامن بينه وبين الطلاب والطلاب بعضهم ببعض من خلال غرف المحادثة والبريد الإلكتروني من أي مكان وفي أي وقت مع إمكانية الاطلاع على العديد من مصادر التعلم مثل: الكتب الإلكترونية وملفات الفيديو وروابط لبعض المواقع على شبكة الانترنت. (١٢٦:١١)

إجراءات البحث:

منهج البحث:

استخدم الباحث المنهج الوصفي لملائمته لطبيعة البحث.

عينة البحث:

تم اختيار عينة البحث بالطريقة العمدية وعددهم (١١٠) طالب بقسم التربية البدنية والرياضة بكلية التربية الأساسية بدولة الكويت، تم استبعاد عدد (٢٠) طالب لإجراء الدراسة الاستطلاعية، وبذلك أصبحت عينة البحث الأساسية (٩٠) طالب.

تجانس أفراد العينة:

قام الباحث بإجراء التجانس بين أفراد العينة في ضوء المتغيرات التالية: معدلات النمو (العمر الزمني، الطول، الوزن)، الذكاء، والتحصيل المعرفي، والجدول رقم (١) يوضح التجانس بين أفراد العينة.

جدول (١)

تجانس عينة البحث في معدلات النمو والذكاء العالي والتحصيل المعرفي $n = 110$

المتغيرات	وحدة القياس	المتوسط الحسابي	الانحراف المعياري	الوسيط	معامل الالتواء
العمر الزمني	سنة	١٨,٥٠	١,٧٢	١٨,٠٠	٠,٨٧٢
الطول	سم	١٧٣,٢٠	٥,١٦	١٧٢,٣٠	٠,٥٢٣
الوزن	كجم	٧٤,٣٠	٥,١١	٧٣,٠٥	٠,٧٣٤
الذكاء العالي	درجة	٣٠,٥٠	٤,٦٣	٢٩,٠٠	٠,٩٧٢
التحصيل المعرفي	درجة	٩,٦٠	٣,٨٠	٩,٠٠	٠,٤٧٤

يتضح من جدول (١) أن قيم معاملات الالتواء تراوحت ما بين (٠,٤٧٤، ٠,٩٧٢) أي أنها انحصرت ما بين (± 3) الأمر الذي يشير إلى اعتدالية توزيع العينة في جميع هذه المتغيرات.

القياس القبلي:

قام الباحث بإجراء القياس القبلي لاختبار التحصيل المعرفي في الفترة من ٢١/٣/٢٠٢٠م إلى ٢/٤/٢٠٢٠م.

أدوات ووسائل جمع البيانات:

- استمارة استطلاع رأى الخبراء حول استبيان اتجاهات الطلاب نحو استخدام الفصول الافتراضية التزامنية

- استمارة استطلاع رأى الخبراء حول استبيان اتجاهات الطلاب نحو مقرر مسابقة رمى الرمح.

- استمارة استطلاع آراء الخبراء حول اختبار التحصيل المعرفي لمسابقة رمى الرمح.

- اختبار الذكاء العالى السيد محمد خيرى (١٩٩٥م) (٤) مرفق (١)

يهدف هذا الاختبار إلى قياس الذكاء العالى فهو يقيس القدرة على الحكم والاستنتاج خلال ثلاث أنواع من المواقف: مواقف لفظية، مواقف عددية، مواقف تتناول الأشكال المرسومة، ويصلح هذا الاختبار لقياس الذكاء للمستويات التعليمية الجامعية، وقد سبق تقنيه على عينات مماثلة.

- استمارة استبيان قياس اتجاهات الطلاب نحو استخدام الفصول الافتراضية التزامنية. (اعداد الباحث)

قام الباحث بتصميم مقياس للتعرف على اتجاهات الطلاب نحو استخدام الفصول الافتراضية التزامنية حيث تم صياغة عبارات المقياس في صورتها الأولية وقد بلغ عددها (٤٣) عبارة وتم استخدام مقياس ليكارت ثلاثي التقدير (أوافق=٣، إلى حد ما=٢، لا أوافق=١) موزعة على عدد (٣) محاور، المحور الأول الخاص بالجانب المعرفي عدد (١١) عبارة، المحور الثانى الخاص بالجانب الوجداني عدد (١٦) عبارة، المحور الثالث الخاص بالجانب السلوكي عدد (١٣) عبارة.

تم عرض المقياس في صورته الأولية على السادة الخبراء في المناهج وطرق التدريس وعلم النفس الرياضي مرفق (٦) وقد وافق الخبراء بنسبة (١٠٠٪) على عبارات المقياس، والرابط التالى يوضح الاسـتـبـان فـي صـورته الـالـكـتـرونيـة <https://forms.gle/hNCEsH1wFfYzGGr78> وبعد استجابات السادة الخبراء أصبح

الاستبيان جاهز في صورته النهائية. مرفق (٢)

- استمارة استبيان اتجاهات الطلاب نحو مقرر مسابقة رمى الرمح. (اعداد الباحث)

قام الباحث بتصميم مقياس للتعرف على اتجاهات الطلاب نحو مقرر مسابقة رمى الرمح حيث تم صياغة عبارات المقياس في صورتها الأولية وقد بلغ عددها (٤٠) عبارة وتم استخدام

مقياس ليكارت ثلاثي التقدير (أوافق=٣، إلى حد ما=٢، لا أوافق=١) موزعة على عدد (٣) محاور، المحور الأول الخاص بأهداف وأهمية المقرر عدد (٢٠) عبارة، المحور الثاني الخاص باهتمامات الطلاب عدد (١٠) عبارات، المحور الثالث الخاص بالقابلية للتعلم عدد (١٠) عبارات. تم عرض المقياس في صورته الأولى على السادة الخبراء في المناهج وطرق التدريس ومسابقات الميدان والمضمار مرفق (٦)، وقد تم حذف عدد (٣) عبارات من المحور الأول ليصبح (١٧) عبارة، وكذلك تم حذف عدد (٣) عبارات من المحور الثاني ليصبح (٧) عبارات، وتم حذف عدد (٢) عبارة من المحور الثالث ليصبح (٨) عبارات، والرابط التالي يوضح الاستبيان في صورته الالكترونية <https://forms.gle/zkPS1rdCWWhLthZKA> وأصبح الاستبيان جاهز في صورته النهائية بعدد (٣٢) عبارة. مرفق (٣)

- اختبار التحصيل المعرفي لمسابقة رمى الرمح (اعداد الباحث): مرفق (٤)

قام الباحث بتصميم اختبار مستوى التحصيل المعرفي وذلك لقياس مدى تحقيق الطلاب لأهداف البرنامج ومدى مستوى التحصيل المعرفي المرتبط بالبحث ولقد اعتمد الباحث في بنائه على الخطوات التالية:

١- تحديد الهدف من الاختبار:

يهدف الى قياس مستوى التحصيل المعرفي للجانب التاريخي والمهارى والقانونى الخاص بمسابقة رمى الرمح لطلاب عينة البحث مع مراعاة تناسب الاختبار مع مستوى المرحلة السنوية لعينة البحث.

٢- تحديد محاور الاختبار:

فى ضوء الهدف العام والأهداف التعليمية ومحتوى البرنامج المقترح تم تحديد المحاور الرئيسية للاختبار والتي تمثلت في (المحور التاريخى - المحور المهارى - المحور القانونى) لمسابقة رمى الرمح.

٣- تحديد وصياغة مفردات الاختبار:

قام الباحث بصياغة مفردات الاختبار وذلك من خلال تحليل الجزء التاريخى والقانونى والمهارى وذلك بمراعاة شروط الصياغة وهي (أن تكون للمفردة معنى واحد ومحدد- أن تكون لغة المفردة صحيحة- الابتعاد عن المفردات الصعبة- مناسبتها لمستوى الطلاب- تقيس أهداف البرنامج- مختصرة وشاملة) وقد بلغ عددها (٣٩) مفردة مقسمة على محاور الاختبار على النحو التالى:

- المحور التاريخى (٥) عبارات
- المحور المهارى (٢٠) عبارة
- المحور القانونى (١٤) عبارة

٤- تحديد نوع الأسئلة:

تم تحديد صياغة أسئلة الاختبار أسئلة الصواب أو الخطأ وأسئلة الاختيار من متعدد ويتكون كل سؤال من مقدمة وعدد من البدائل وقد روعي عند صياغة هذه الأسئلة الاعتبارات التالية:

- أن تكون البدائل متساوية في طول العبارة قدر الإمكان وأن ترتبط كلها بالسؤال.
- أن تتجانس جميع البدائل ويتغير موضع الإجابة الصحيحة وتوزع عشوائياً.

٥- معامل السهولة والصعوبة لمفردات الاختبار:

الإجابات الصحيحة للمفردة

معامل السهولة = الإجابات الصحيحة + الإجابات الخاطئة

ونظراً لأن العلاقة بين السهولة والصعوبة علاقة عكسية مباشرة فان مجموعها يساوي (١)

معامل السهولة = ١ - معامل الصعوبة

معامل الصعوبة = ١ - معامل السهولة

٦- معامل التمييز:

معامل التمييز = معامل السهولة × معامل الصعوبة

جدول (٢)

معامل السهولة والصعوبة والتمييز لعبارات الاختبار المعرفي

م	السهولة	الصعوبة	التمييز	م	السهولة	الصعوبة	التمييز	م	السهولة	الصعوبة	التمييز
١	٠,٤٠	٠,٦٠	٠,٢٤	١٤	٠,٣٠	٠,٧٠	٠,٢١	٢٧	٠,٦٤	٠,٣٦	٠,٢٣
٢	٠,٥٢	٠,٤٨	٠,٢٥	١٥	٠,٦٤	٠,٣٦	٠,٢٣	٢٨	٠,٣٣	٠,٦٧	٠,٢٢
٣	٠,٤٥	٠,٥٥	٠,٢٥	١٦	٠,٦١	٠,٣٩	٠,٢٤	٢٩	٠,٥٦	٠,٤٤	٠,٢٥
٤	٠,٢٨	٠,٧٢	٠,٢٠	١٧	٠,٣٣	٠,٦٧	٠,٢٢	٣٠	٠,٦٩	٠,٣١	٠,٢١
٥	٠,٤٦	٠,٥٤	٠,٢٥	١٨	٠,٦١	٠,٣٩	٠,٢٤	٣١	٠,٥١	٠,٤٩	٠,٢٥
٦	٠,٣٣	٠,٦٧	٠,٢٢	١٩	٠,٥٤	٠,٤٦	٠,٢٥	٣٢	٠,٤١	٠,٥٩	٠,٢٤
٧	٠,٢٨	٠,٧٢	٠,٢٠	٢٠	٠,٣٣	٠,٦٧	٠,٢٢	٣٣	٠,٤١	٠,٥٩	٠,٢٤
٨	٠,٥٥	٠,٤٥	٠,٢٥	٢١	٠,٦٩	٠,٣١	٠,٢١	٣٤	٠,٣٠	٠,٧٠	٠,٢١
٩	٠,٦٠	٠,٤٠	٠,٢٤	٢٢	٠,٥١	٠,٤٩	٠,٢٥	٣٥	٠,٤١	٠,٥٩	٠,٢٤
١٠	٠,٣٣	٠,٦٧	٠,٢٢	٢٣	٠,٦٤	٠,٣٦	٠,٢٣	٣٦	٠,٣٠	٠,٧٠	٠,٢١
١١	٠,٦١	٠,٣٩	٠,٢٤	٢٤	٠,٣٣	٠,٦٧	٠,٢٢	٣٧	٠,٤١	٠,٥٩	٠,٢٤
١٢	٠,٥٤	٠,٤٦	٠,٢٥	٢٥	٠,٥٦	٠,٤٤	٠,٢٥	٣٨	٠,٣٠	٠,٧٠	٠,٢١
١٣	٠,٣٣	٠,٦٧	٠,٢٢	٢٦	٠,٦٩	٠,٣١	٠,٢١	٣٩	٠,٤١	٠,٥٩	٠,٢٤

يتضح من جدول (٢) أن معامل السهولة يتراوح ما بين (٠,٢٨:٠,٦٩) ومعامل الصعوبة يتراوح ما بين (٠,٣١:٠,٧٧) كما يتضح من الجدول ان مفردات الاختبار المعرفي ذات قوة تمييز مناسبة تراوحت ما بين (٠,٢٥:٠,٢٠) وبناء عليه فانه يمكن استخدام الاختبار كأداة لقياس التحصيل المعرفي لمسابقة رمى الرمح.

- تحديد زمن الاختبار:

في ضوء نتائج الدراسة الاستطلاعية للاختبار المعرفي تم تحديد زمن الاختبار من خلال المعادلة التالية:

$$\text{زمن الاختبار} = \frac{\text{الزمن الذي استغرقه أول طالب في الإجابة} + \text{الزمن الذي استغرقه آخر طالب}}{2}$$

$$\text{زمن الاختبار} = \frac{17 \text{ دقيقة} + 23 \text{ دقيقة}}{2} = 20 \text{ دقيقة}$$

وبذلك أمكن تحديد زمن الاختبار المعرفي وهو (٢٠) دقيقة
الدراسة الاستطلاعية:

أجريت الدراسة الاستطلاعية في الفترة من ٢٠٢٠/٣/١٤م إلى ٢٠٢٠/٣/١٩م على عينة تم اختيارها بالطريقة العشوائية من مجتمع البحث وخارج عينة البحث الأساسية وقوامها (٢٠) طالب، حيث قام الباحث بإجراء دراسة استطلاعية للتأكد من المعاملات العلمية لاستمارات الاستبيان والاختبار المعرفي (الصدق - الثبات).

المعاملات العلمية لاستمارة الاستبيان الخاصة باتجاهات الطلاب نحو استخدام الفصول الافتراضية التزامنية معامل الصدق:

١- **صدق المحكمين:** لحساب صدق استمارة الاستبيان قام الباحث باستخدام صدق المحكمين وذلك عن طريق المقياس على عدد من المتخصصين في مسابقات الميدان والمضمار والمناهج وطرق التدريس وعلم النفس الرياضي مرفق (٦) لإبداء الرأي في مدى شمول محاور المقياس وصياغة العبارات ومنطقية عبارات المقياس لما وضعت من أجله، وقد أشارت النتائج الى اتفاق المحكمين بنسبة مئوية قدرها (١٠٠,٠٠٪) مما يشير الى توافر الصدق المنطقي للمقياس.

٢- **صدق الاتساق الداخلي:**

لحساب صدق استمارة الاستبيان قام الباحث باستخدام صدق الاتساق الداخلي حيث تم تطبيقه على عدد (٢٠) طالب من مجتمع البحث وخارج عينة البحث الأساسية، وتم حساب معامل الارتباط بين درجة عبارات كل محور والدرجة الكلية للمحور الذي يمثله، وكذلك حساب معامل الارتباط بين المجموع الكلي لكل محور والدرجة الكلية للاختبار والجداول (٣)، (٤) يوضحان ذلك.

جدول (٣)

معامل الارتباط بين درجات كل عبارة وبين المحور الذي تمثله في الاستبيان ن=٢٠

الجانب المعرفي		الجانب الوجداني		الجانب القانوني	
م	قيمة "ر"	م	قيمة "ر"	م	قيمة "ر"
١	٠,٥٩٣	١	٠,٥٨٣	١	٠,٧١٠
٢	٠,٦٥٤	٢	٠,٥٨٤	٢	٠,٦٣٠
٣	٠,٦٨٧	٣	٠,٥٨٨	٣	٠,٥٩٨
٤	٠,٥٩٢	٤	٠,٥٩١	٤	٠,٦٣٢
٥	٠,٥٩٨	٥	٠,٦٢٣	٥	٠,٥٩١
٦	٠,٧٤٥	٦	٠,٦٧٠	٦	٠,٦٢٠
٧	٠,٦١٨	٧	٠,٦٦٩	٧	٠,٦١٨
٨	٠,٥٧٩	٨	٠,٦٣٨	٨	٠,٦١٩
٩	٠,٦٦٥	٩	٠,٥٨٨	٩	٠,٦٤٥
١٠	٠,٦٢٣	١٠	٠,٦٥١	١٠	٠,٦٠٠
١١	٠,٧٧٥	١١	٠,٦٢٣	١١	٠,٦٢٨
-	-	١٢	٠,٥٨٩	١٢	٠,٦٢٩
-	-	١٣	٠,٥٩٢	١٣	٠,٧١٩
-	-	١٤	٠,٥٨٩	-	-
-	-	١٥	٠,٧٥٧	-	-
-	-	١٦	٠,٦٣٢	-	-
-	-	١٧	٠,٧٤٨	-	-
-	-	١٨	٠,٧٢٣	-	-
-	-	١٩	٠,٦٦٣	-	-
-	-	-	-	-	-

* قيمة (ر) عند مستوى عند ٠,٠٥=٠,٤٤٤ دال عند مستوى ٠,٠٥ *

يتضح من جدول (٣) وجود علاقة ارتباطية دالة احصائياً عند مستوى معنوية ٠,٠٥ بين درجات كل عبارة والمحور الذي ينتمي اليه مما يشير الى صدق المقياس.

جدول (٤)

معامل الارتباط بين درجات كل محور والدرجة الكلية للاستبيان ن=٢٠

م	محاور الاستبيان	عدد العبارات	قيمة "ر"
١	المحور المعرفي	١١	*٠,٧٨٠
٢	المحور الوجداني	١٩	*٠,٦٦٦
٣	المحور السلوكي	١٣	*٠,٨٠٨

* قيمة (ر) عند مستوى عند ٠,٠٥=٠,٤٤٤ دال عند مستوى ٠,٠٥ *

يتضح من جدول (٤) وجود علاقة ارتباطية دالة احصائياً عند مستوى معنوية ٠,٠٥ بين درجات كل محور والدرجة الكلية للاستبيان مما يشير الى صدق المقياس.

معامل الثبات:

وقد استخدم الباحث معامل ألفا كرونباخ لحساب معامل ثبات الاستبيان

جدول (٥)

ن=٢٠

معامل الارتباط بين درجات كل محور والدرجة الكلية للاستبيان

معامل الارتباط	محاور الاستبيان
*٠,٧٥٦	المحور المعرفي
*٠,٧٢٢	المحور الوجداني
*٠,٨١١	المحور السلوكي

يوضح الجدول (٥) أن قيم معامل ألفا قد تراوحت ما بين (٠,٧٢٢ : ٠,٨١١) وهي قيم مرضية لقبول ثبات الاستبيان.

المعاملات العلمية لاستمارة الاستبيان الخاصة باتجاهات الطلاب نحو مقرر مسابقة رمى الرمح:
معامل الصدق:

١- صدق المحكمين:

لحساب صدق استمارة الاستبيان قام الباحث باستخدام صدق المحكمين وذلك عن طريق عرض الاختبار على عدد من المتخصصين في مسابقات الميدان والمضمار مرفق (٦) لإبداء الرأي في مدى شمول محاور المقياس وصياغة العبارات ومنطقية عبارات المقياس لما وضعت من أجله، وقد أشارت النتائج الى اتفاق المحكمين بنسبة مئوية قدرها (٨٠,٠٠٪) مما يشير الى توافر الصدق المنطقي للمقياس.

٢- صدق الاتساق الداخلي:

لحساب صدق استمارة الاستبيان قام الباحث باستخدام صدق الاتساق الداخلي حيث تم تطبيقه على عدد (٢٠) طالب من مجتمع البحث وخارج عينة البحث الأساسية، وتم حساب معامل الارتباط بين درجة عبارات كل محور والدرجة الكلية للمحور الذي يمثله، وكذلك حساب معامل الارتباط بين المجموع الكلي لكل محور والدرجة الكلية للمقياس والجدول (٦)، (٧) يوضحان ذلك.

جدول (٦)

معامل الارتباط بين درجات كل عبارة وبين المحور الذي تمثله في الاستبيان ن=٢٠

القابلية للتعلم		اهتمامات الطلاب		أهداف وأهمية المقرر			
قيمة "ر"	م	قيمة "ر"	م	قيمة "ر"	م	قيمة "ر"	م
٠,٧١٠	١	٠,٥٨٣	١	٠,٦٢٣	١٠	٠,٦٩٣	١
٠,٦٣٠	٢	٠,٥٨٤	٢	٠,٧٧٥	١١	٠,٦٥٤	٢
٠,٦٩٨	٣	٠,٥٨٨	٣	٠,٥٨٩	١٢	٠,٦٨٧	٣
٠,٦٣٢	٤	٠,٨٩١	٤	٠,٧٩٢	١٣	٠,٥٩٢	٤
٠,٥٩١	٥	٠,٦٢٣	٥	٠,٥٨٩	١٤	٠,٥٩٨	٥
٠,٦٢٠	٦	٠,٦٧٠	٦	٠,٧٥٧	١٥	٠,٧٤٥	٦
٠,٦١٨	٧	٠,٦٦٩	٧	٠,٦٣٢	١٦	٠,٦١٨	٧
٠,٦١٩	٨	-	-	٠,٧٤٨	١٧	٠,٥٧٩	٨
-	-	-	-	-	-	٠,٦٦٥	٩

* قيمة (ر) عند مستوى عند ٠,٠٥ = ٠,٤٤٤ * دال عند مستوى ٠,٠٥

يتضح من جدول (٦) وجود علاقة ارتباطية دالة احصائياً عند مستوى معنوية ٠,٠٥ بين درجات كل عبارة والمحور الذي ينتمي اليه مما يشير الى صدق المقياس.

جدول (٧)

معامل الارتباط بين درجات كل محور والدرجة الكلية للاستبيان ن=٢٠

م	محاور الاستبيان	عدد العبارات	قيمة "ر"
١	أهداف وأهمية المقرر	١٧	* ٠,٧٢٥
٢	اهتمامات الطلاب	٧	* ٠,٦٩٣
٣	القابلية للتعلم	٨	* ٠,٨٢٠

* قيمة (ر) عند مستوى عند ٠,٠٥ = ٠,٤٤٤ * دال عند مستوى ٠,٠٥

يتضح من جدول (٧) وجود علاقة ارتباطية دالة احصائياً عند مستوى معنوية ٠,٠٥ بين درجات كل محور والدرجة الكلية للاستبيان مما يشير الى صدق المقياس.

معامل الثبات:

وقد استخدم الباحث معامل ألفا كرونباخ لحساب معامل ثبات الاستبيان

جدول (٨)

معامل الارتباط بين درجات كل محور والدرجة الكلية للاستبيان ن=٢٠

معامل الارتباط	محاور الاستبيان
* ٠,٧٢٨	أهداف وأهمية المقرر
* ٠,٧٦٣	اهتمامات الطلاب
* ٠,٨٤٧	القابلية للتعلم

يوضح الجدول (٨) أن قيم معامل ألفا قد تراوحت ما بين (٠,٧٢٨ : ٠,٨٤٧) وهي قيم

مرضية لقبول ثبات الاستبيان.

المعاملات العلمية للاختبار المعرفي:

معامل الصدق:

١ - صدق المحكمين:

لحساب صدق الاختبار المعرفي قام الباحث باستخدام صدق المحكمين وذلك عن طريق عرض الاختبار على عدد من المتخصصين في مسابقات الميدان والمضمار مرفق (٦) لإبداء الرأي في مدى شمول مفردات الاختبار وصياغة العبارات ومنطقية عبارات الاختبار لما وضعت من أجله، وقد أشارت النتائج الى اتفاق المحكمين بنسبة مئوية قدرها (١٠٠,٠٠٪) مما يشير الى توافر الصدق المنطقي للاختبار المعرفي.

- صدق الاتساق الداخلي:

لحساب صدق الاختبار المعرفي قام الباحث باستخدام صدق الاتساق الداخلي حيث تم تطبيقه على عدد (٢٠) طالب من مجتمع البحث وخارج عينة البحث الأساسية، وتم حساب معامل الارتباط بين درجة عبارات كل محور والدرجة الكلية للمحور الذي يمثله، وكذلك حساب معامل الارتباط بين المجموع الكلي لكل محور والدرجة الكلية للاختبار والجداول (٩)، (١٠) يوضحان ذلك.

جدول (٩)

معامل الارتباط بين درجات كل عبارة وبين المحور الذي تمثله في اختبار التحصيل المعرفي ن=٢٠

المحور القانوني		المحور المهاري		المحور التاريخي	
قيمة "ر"	م	قيمة "ر"	م	قيمة "ر"	م
٠,٥٨٠	٢٦	٠,٧١٢	٦	٠,٦٨٧	١
٠,٥٨٨	٢٧	٠,٦٣٥	٧	٠,٧٠٠	٢
٠,٧١٨	٢٨	٠,٥٩٧	٨	٠,٦٦٤	٣
٠,٧٠٠	٢٩	٠,٦٣١	٩	٠,٦٩٩	٤
٠,٦٧٢	٣٠	٠,٥٩٤	١٠	٠,٧٠٢	٥
٠,٧٠٩	٣١	٠,٦٢٢	١١	-	-
٠,٦٣١	٣٢	٠,٦٠٨	١٢	-	-
٠,٦٦٣	٣٣	٠,٦١٦	١٣	-	-
٠,٧٠١	٣٤	٠,٦٤١	١٤	-	-
٠,٦٩٠	٣٥	٠,٥٩٧	١٥	-	-
٠,٧٦٣	٣٦	٠,٦٢٥	١٦	-	-
٠,٧٤٣	٣٧	٠,٦١٤	١٧	-	-
٠,٦٢٢	٣٨	٠,٧١١	١٨	-	-
٠,٦١٢	٣٩	٠,٦٣٧	١٩	-	-
-	-	٠,٥٩٥	٢٠	-	-
-	-	٠,٦١١	٢١	-	-
-	-	٠,٥٩٩	٢٢	-	-
-	-	٠,٦١٤	٢٣	-	-
-	-	٠,٦٣٧	٢٤	-	-
-	-	٠,٥٨٥	٢٥	-	-

* دال عند مستوى ٠,٠٥

* قيمة (ر) عند مستوى عند ٠,٠٥=٠,٤٤٤

يتضح من جدول (٩) وجود علاقة ارتباطية دالة احصائياً عند مستوى معنوية ٠,٠٥ بين درجات كل عبارة والمحور الذي ينتمي اليه مما يشير الى صدق الاختبار.

جدول (١٠)

معامل الارتباط بين درجات كل محور والدرجة الكلية للاختبار المعرفي ن=٢٠

م	محاور الاختبار	عدد العبارات	قيمة "ر"
١	المحور التاريخي	٥	* ٠,٥٨١
٢	المحور المهاري	٢٠	* ٠,٧٥٠
٣	المحور القانوني	١٤	* ٠,٦٥٥

* قيمة (ر) عند مستوى ٠,٠٥ = ٠,٤٤٤ * دال عند مستوى ٠,٠٥

يتضح من جدول (١٠) وجود علاقة ارتباطية دالة احصائياً عند مستوى معنوية ٠,٠٥ بين درجات كل محور والدرجة الكلية للاختبار المعرفي مما يشير الى صدق الاختبار.

معامل الثبات:

قام الباحث بحساب معامل الثبات باستخدام طريقة تطبيق الاختبار واعادة تطبيقه -Test Retest بفارق زمني (٣) أيام فى الفترة من ٢٠٢٠/٣/١٥ وحتى ٢٠٢٠/٣/١٨م وذلك على العينة الاستطلاعية وعددها (٢٠) طالب من نفس مجتمع البحث وخارج العينة الأساسية، وقد تم إيجاد معامل الارتباط بين التطبيقين الأول والثاني، والجدول رقم (١١) يوضح ذلك.

جدول (١١)

معامل الثبات لاختبار التحصيل المعرفي ن=٢٠

معامل الثبات	التطبيق الثانى		التطبيق الأول		وحدة القياس	المتغيرات
	ع	م	ع	م		
* ٠,٦١٩	١,٦٧	٣,٦٧	١,٣٨	٣,٠٨	درجة	المحور التاريخي
* ٠,٦٨٦	٢,٩١	١٥,٠٨	٣,٣٨	١٤,٨٣	درجة	المحور المهاري
* ٠,٦٧٧	١,٩١	١٢,٧٥	١,٦١	١١,٦٧	درجة	المحور القانوني
* ٠,٨٠٢	٢,١١	٣١,٥٠	٢,٨٧	٢٩,٥٨	درجة	الدرجة الكلية للاختبار

* قيمة (ر) عند مستوى ٠,٠٥ = ٠,٥٧٦ * دال عند مستوى ٠,٠٥

يتضح من جدول (١١) أن معاملات الارتباط بين نتائج التطبيقين الأول والثانى لاختبار التحصيل المعرفي تراوحت ما بين (٠,٦١٩:٠,٨٠٢) وهى دالة احصائياً عند مستوى معنوية ٠,٠٥ مما يشير الى ثبات الاختبار.

التجربة الأساسية :

تم تدريس مقرر مسابقة رمى الرمح باستخدام الفصول الافتراضية التزامنية حيث يحتوي المقرر على الجانب التاريخي الخاص بألعاب القوى ومسابقة رمى الرمح بالإضافة الى الجانب المهاري والقانوني الخاص بمسابقة رمى الرمح وذلك لمدة (٤) أسابيع في الفترة من ٢٠٢٠/٤/٤م إلى ٢٠٢٠/٤/٣٠م بواقع محاضرة كل أسبوع، وزمن المحاضرة (٤٥) دقيقة مرفق (٥).

- رابط مقياس اتجاهات الطلاب نحو استخدام الفصول الافتراضية.

<https://forms.gle/RRn6akBnmYE3VKfs8>

- رابط مقياس اتجاهات الطلاب نحو مقرر مسابقة رمى الرمح.

<https://forms.gle/56foX56uYTwsZdMc9>

- رابط اختبار التحصيل المعرفي.

<https://forms.gle/n2mC9cjM2mdZLh8Y7>

القياس البعدي:

تم إجراء القياس البعدي للتحصيل المعرفي وكذلك ارسال المقياس للطلاب وتلقى استجاباتهم في الفترة من ٢٠٢٠/٥/٢م إلى ٢٠٢٠/٥/٧م.

الأساليب الإحصائية:

لمعالجة البيانات إحصائياً قام الباحث باستخدام الأساليب الإحصائية التالية:

- المتوسط الحسابي.
- التكرارات.
- معامل الارتباط البسيط.
- الانحراف المعياري.
- النسب المئوية.
- معامل ألفا كرونباخ.
- الوسيط.
- الأهمية النسبية.
- كا^٢.
- معامل الالتواء.
- اختبار "ت".

عرض ومناقشة النتائج:

عرض النتائج:

جدول (١٢)

التكرارات والنسبة المئوية والوزن النسبي والأهمية النسبية وكا^٢ لاستجابات الطلاب لعبارات المحور الأول
الاتجاه المعرفي نحو استخدام الفصول الافتراضية التزامنية في تعلم مسابقة رمى الرمح ن = ٩٠

م	العبارات	موافق		إلى حد ما		غير موافق		الوزن النسبي	الأهمية النسبية	كا ^٢
		%	ك	%	ك	%	ك			
١	الأهداف التعليمية تتميز بالوضوح لكل موضوع من الموضوعات المتضمنة في الفصول الافتراضية التزامنية.	٥٠	٤٥	٣٠	٣٣,٣	١٥	١٦,٧	٢١٠	٧٧,٧٨	*١٥,٠٠
٢	تراعى الفصول الافتراضية التزامنية تحقيق الأهداف المذكورة.	٥٠	٥٥,٦	٣٠	٣٣,٣	١٠	١١,١	٢٢٠	٨١,٤٨	*٢٦,٦٧
٣	الفصول الافتراضية التزامنية تدعم أهداف المحتوى ومضمونه.	٦٠	٦٦,٧	٢٠	٢٢,٢	١٠	١١,١	٢٣٠	٨٥,١٩	*٤٦,٦٧
٤	يتميز المحتوى العلمي في الفصول الافتراضية التزامنية بالتسلسل والتتابع المنطقي.	٧٠	٧٧,٨	١٠	١١,١	١٠	١١,١	٢٤٠	٨٨,٨٩	*٨٠,٠٠
٥	ساعدتني الفصول الافتراضية التزامنية على فهم المادة العلمية بسهولة.	٧٥	٨٣,٣	١٥	١٦,٧	-	-	٢٥٥	٩٤,٤٤	*١٠٥,٠٠
٦	الفصول الافتراضية التزامنية تجعل التعلم أسهل خارج وقت المحاضرة لتوفر وسائل وأدوات العرض الفعال.	٧٠	٧٧,٨	١٥	١٦,٧	٥	٥,٥	٢٤٥	٩٠,٧٤	*٨١,٦٧
٧	تبسط الفصول الافتراضية التزامنية المراحل الفنية لمسابقة رمى الرمح.	٧٥	٨٣,٣	١٥	١٦,٧	-	-	٢٥٥	٩٤,٤٤	*١٠٥,٠٠
٨	تساعدني الفصول الافتراضية التزامنية على تذكر وفهم مسابقة رمى الرمح.	٧٠	٧٧,٨	١٠	١١,١	١٠	١١,١	٢٤٠	٨٨,٨٩	*٨٠,٠٠
٩	تنمي الفصول الافتراضية التزامنية قدرتي على تطبيق الخطوات التعليمية لمسابقة رمى الرمح وتلافي الأخطاء الشائعة أثناء الأداء العملي.	٧٠	٧٧,٨	١٥	١٦,٧	٥	٥,٥	٢٤٥	٩٠,٧٤	*٨١,٦٧
١٠	الفصول الافتراضية التزامنية تزيد من الاستفادة من وقت التطبيق العملي أثناء المحاضرة لاطلاعي عليها مسبقاً.	٥٠	٥٥,٦	٣٠	٣٣,٣	١٠	١١,١	٢٢٠	٨١,٤٨	*٢٦,٦٧
١١	الفصول الافتراضية التزامنية تساعدني على تقييم درجة فهمي وإداركي من خلال أسئلة موضوعية وتقديم لي التعزيز والتغذية الراجعة المناسبة.	٦٠	٦٦,٧	٢٠	٢٢,٢	١٠	١١,١	٢٣٠	٨٥,١٩	*٤٦,٦٧

* قيمة كا^٢ الجدولية عند مستوى معنوية = ٠,٠٥ = ٥,٩٩١ * دال عند مستوى ٠,٠٥

يتضح من جدول (١٢) وجود فروق دالة احصائياً بين استجابات الطلاب عينة البحث على عبارات المحور الأول المرتبط بالجانب المعرفي في جميع العبارات، كما اتضح ان الأهمية النسبية لعبارات المحور قد تراوحت ما بين (٧٧,٧٨-٩٤,٤٤)، حيث جاءت العبارات التي حصلت على أعلى نسبة أرقام (٥-٧-٦-٩) وهي على الترتيب (٩٤,٤٤٪)، (٩٤,٤٤٪)، (٩٠,٧٤٪)، (٩٠,٧٤٪).

جدول (١٣)

التكرارات والنسبة المئوية والوزن النسبي والأهمية النسبية وكا^٢ لاستجابات الطلاب لعبارات المحور الثاني
الاتجاه الوجداني نحو استخدام الفصول الافتراضية التزامنية في تعلم مسابقة رمى الرمح ن = ٩٠

م	العبارات	موافق		إلى حد ما		غير موافق		الوزن النسبي	الأهمية النسبية	كا
		%	ك	%	ك	%	ك			
١	أشعر انه من السهل التعامل مع الفصول الافتراضية التزامنية.	٤٠	٤٤,٤	٣٠	٣٣,٣	٢٠	٢٢,٢	٢٠٠	٧٤,٠٧	*٦,٦٧
٢	استمتع بتلقي محاضرتي باستخدام الفصول الافتراضية التزامنية	٤٨	٥٣,٤	٢٢	٢٤,٤	٢٠	٢٢,٢	٢٠٨	٧٧,٠٤	*١٦,٢٧
٣	أشعر بالتشويق والاثارة عند استخدام الفصول الافتراضية التزامنية في عملية التعلم.	٥٥	٦١,١	٢٨	٣١,١	٧	٧,٨	٢٢٨	٨٤,٤٤	*٣٨,٦٠
٤	أشعر بتحسّن مشاركاتي أثناء التعلم عند استخدام الفصول الافتراضية التزامنية.	٦٠	٦٦,٧	٣٠	٣٣,٣	-	-	٢٤٠	٨٨,٨٩	*٦٠,٠٠
٥	يمكنني استخدام الفصول الافتراضية التزامنية من التعاون والمشاركة بإيجابية مع المعلم وزملائي.	٦٢	٦٨,٩	٢٠	٢٢,٢	٨	٨,٩	٢٣٤	٨٦,٦٧	*٥٣,٦٠
٦	أشعر بالاستقلالية والحرية عند تعلم مسابقة رمى الرمح من خلال استخدام الفصول الافتراضية التزامنية.	٧٦	٨٤,٤	١٤	١٥,٦	-	-	٢٥٦	٩٤,٨١	*١٠٩,٠٧
٧	أشعر بالمتعة والسعادة عند تعلم مسابقة رمى الرمح من خلال استخدام الفصول الافتراضية التزامنية.	٧٧	٨٥,٦	٧	٧,٨	٦	٦,٦	٢٥١	٩٢,٩٦	*١١٠,٤٧
٨	يحفزني استخدام الفصول الافتراضية التزامنية على متابعة تعلم مسابقة رمى الرمح.	٨٠	٨٨,٩	١٠	١١,١	-	-	٢٦٠	٩٦,٣٠	*١٢٦,٦٧
٩	استخدام الفصول الافتراضية التزامنية يشعرنى بالراحة واتباع حاجتي التعليمية تجاه مسابقة رمى الرمح.	٧٢	٨٠	٨	٨,٩	١٠	١١,١	٢٤٢	٨٩,٦٣	*٨٨,٢٧
١٠	استخدام الفصول الافتراضية التزامنية جعلني أحرص على حضور المحاضرات العملية لمقرر مسابقات الميدان والمضمار.	٨١	٩٠	٩	١٠	-	-	٢٦١	٩٦,٦٧	*١٣١,٤٠
١١	استخدام الفصول الافتراضية التزامنية يشعرنى بالرغبة في أن أتخصص في مسابقات الميدان والمضمار.	٧٠	٧٧,٨	١٠	١١,١	١٠	١١,١	٢٤٠	٨٨,٨٩	*٨٠,٠٠
١٢	استخدام الفصول الافتراضية التزامنية ينمي قدرتي على التعلم ذاتياً والثقة بالنفس وتقليل الاعتماد على المعلم.	٧٤	٨٢,٢	١١	١٢,٢	٥	٥,٦	٢٤٩	٩٢,٢٢	*٩٧,٤٠
١٣	تكسبني الفصول الافتراضية التزامنية مرونة في وقت التعلم.	٦٥	٧٢,٢	١٥	١٦,٧	١٠	١١,١	٢٣٥	٨٧,٠٤	*٦١,٦٧
١٤	وسائل التعزيز في الاختبارات المتضمنة لاستخدام الفصول الافتراضية التزامنية تثير دافعتي والتغذية الراجعة تطور ادائي.	٦٩	٧٦,٧	١٢	١٣,٣	٩	٩,٩	٢٤٠	٨٨,٨٩	*٧٦,٢٠
١٥	أشعر أن الفصول الافتراضية التزامنية تتمتع بالعدالة والشفافية في أساليب التقييم بين زملائي.	٦٦	٧٣,٣	١٨	٢٠	٦	٦,٧	٢٤٠	٨٨,٨٩	*٦٧,٢٠
١٦	أشعر أن الفصول الافتراضية التزامنية يؤثر سلباً على التفاعل مع المعلم.	٢٠	٢٢,٢	١٢	١٣,٣	٥٨	٦٤,٤	١٤٢	٥٢,٥٩	*٤٠,٢٧
١٧	أرغب في التدريب على استخدام الفصول الافتراضية التزامنية بشكل أوسع.	٨٠	٨٨,٩	٨	٨,٩	٢	٢,٢	٢٥٨	٩٥,٥٦	*١٢٥,٦٠
١٨	أشعر أن الفصول الافتراضية التزامنية تشكل عبئاً علياً في عملية التعلم.	٣	٣,٣	١٢	١٣,٣	٧٥	٨٣,٣	١٠٨	٤٠	*١٠٢,٦٠
١٩	أشعر بالملل عند استخدام الفصول الافتراضية التزامنية في عملية التعلم.	٢٠	٢٢,٢	٦	٦,٧	٦٤	٧١,١	١٣٦	٥٠,٣٧	*٦١,٠٧

* دال عند مستوى ٠,٠٥

* قيمة كا^٢ الجدولية عند مستوى معنوية ٠,٠٥ = ٥,٩٩١

يتضح من جدول (١٣) وجود فروق دالة احصائياً بين استجابات الطلاب عينة البحث على عبارات المحور الثاني المرتبط بالجانب الوجداني في جميع العبارات، كما اتضح ان الأهمية النسبية لعبارات المحور قد تراوحت ما بين (٤٠,٠٠-٩٦,٦٧)، حيث جاءت العبارات التي حصلت على أعلى نسبة أرقام (١٠-١٧-٦) وهي على الترتيب (٩٦,٦٧٪)، (٩٦,٣٠٪)، (٩٥,٥٦٪)، (٩٤,٨١٪).

جدول (١٤)

التكرارات والنسبة المئوية والوزن النسبي والأهمية النسبية وكما^٢ لاستجابات الطلاب لعبارات المحور الثالث

الجانب السلوكي

ن = ٩٠

نحو استخدام الفصول الافتراضية التزامنية في تعلم مسابقة رمى الرمح

م	العبارات	موافق		إلى حد ما		غير موافق		الوزن النسبي	الأهمية النسبية	ك
		%	ك	%	ك	%	ك			
١	يمكنني استخدام الفصول الافتراضية التزامنية على اللاب توب والهاتف الذكي بكل سهولة.	٦٩	٧٦,٧	١٢	١٣,٣	٩	١٠	٢٤٠	٨٨,٨٩	*٧٦,٢٠
٢	استخدام الفصول الافتراضية التزامنية يتيح لي التحكم في معدل عرض المعلومات.	٧٤	٨٢,٢	١١	١٢,٢	٥	٥,٦	٢٤٩	٩٢,٢٢	*٩٧,٤٠
٣	استخدام الفصول الافتراضية التزامنية يتيح لي اختيار المسابقة التي أرغب في تعلمها.	٦٢	٦٨,٩	٢٠	٢٢,٢	٨	٨,٩	٢٣٤	٨٦,٦٧	*٥٣,٦٠
٤	استخدام الفصول الافتراضية التزامنية يتيح لي العودة لمراجعة أجزاء معينة من مسابقة سابقة.	٦٩	٧٦,٧	١٢	١٣,٣	٩	١٠	٢٤٠	٨٨,٨٩	*٧٦,٢٠
٥	استخدام الفصول الافتراضية التزامنية يتيح لي مشاهدة المراحل الفنية لمسابقة رمى الرمح.	٦٠	٦٦,٧	٢٠	٢٢,٢	١٠	١١,١	٢٣٠	٨٥,١٩	*٤٦,٦٧
٦	استخدام الفصول الافتراضية التزامنية يمكنني من مشاهدة الصور المتسلسلة للأداء المهاري.	٦٦	٧٣,٣	١٨	٢٠	٦	٦,٧	٢٤٠	٨٨,٨٩	*٦٧,٢٠
٧	استخدام الفصول الافتراضية التزامنية يمكنني من التواصل والمشاركة مع المعلم والزملاء في أي وقت مما يعزز تعلم المسابقة.	٧٧	٨٥,٦	٧	٧,٨	٦	٦,٦	٢٥١	٩٢,٩٦	*١١٠,٤٧
٨	ساعدتني الفصول الافتراضية التزامنية في الرجوع للمحاضرات ومراجعتها بعد انتهائها.	٧٢	٨٠	٨	٨,٩	١٠	١١,١	٢٤٢	٨٩,٦٣	*٨٨,٢٧
٩	تساعدني الفصول الافتراضية التزامنية في التغلب على مشكلات التعليم التقليدي.	٨٠	٨٨,٩	٨	٨,٩	٢	٢,٢	٢٥٨	٩٥,٥٦	*١٢٥,٦٠
١٠	أعتقد أن استخدام الفصول الافتراضية التزامنية لا يراعى الفروق الفردية بيني وبين زملائي.	٢٠	٢٢,٢	١٢	١٣,٣	٥٨	٦٤,٤	١٤٢	٥٢,٥٩	*٤٠,٢٧
١١	ساعدني استخدام الفصول الافتراضية التزامنية في الحصول على تغذية راجعة مباشرة وفورية من قبل المعلم	٧٠	٧٧,٨	١٠	١١,١	١٠	١١,١	٢٤٠	٨٨,٨٩	*٨٠,٠٠

١٢	أعتقد أن استخدام الفصول الافتراضية التزامنية في التعلم ساعدني في تنظيم وقتي بطريقة فعالة.	٧٦	٨٤,٤	١٤	١٥,٦	-	-	٢٥٦	٩٤,٨١	*١٠٩,٠٧
١٣	تساعدني الفصول الافتراضية التزامنية في تطوير مهاراتي التقنية.	٥٠	٥٥,٦	٣٠	٣٣,٣	١٠	١١,١	٢٢٠	٨١,٤٨	*٢٦,٦٧

* قيمة كا^٢ الجدولية عند مستوى معنوية ٠,٠٥ = ٥,٩٩١ * دال عند مستوى ٠,٠٥

يتضح من جدول (١٤) وجود فروق دالة احصائياً بين استجابات الطلاب عينة البحث على عبارات المحور الثالث المرتبط بالجانب السلوكي في جميع العبارات، كما اتضح ان الأهمية النسبية لعبارات المحور قد تراوحت ما بين (٩٥,٥٦-٥٢,٥٩)، حيث جاءت العبارات التي حصلت على أعلى نسبة أرقام (٩-١٢-٧-٢) وهي على الترتيب (٩٥,٥٦)٪، (٩٤,٨١)٪، (٩٢,٩٦)٪، (٩٢,٢٢)٪.

جدول (١٥)

التكرارات والنسبة المئوية والوزن النسبي والأهمية النسبية وكا^٢ لاستجابات الطلاب

ن = ٩٠

لعبارات المحور الأول أهداف وأهمية المقرر

م	العبارات	موافق		إلى حد ما		غير موافق		الوزن النسبي	الأهمية النسبية	كا ^٢
		ك	%	ك	%	ك	%			
١	ان يرتبط المقرر الدراسي بالأهداف العامة والخاصة	٨٠	٨٨,٨٩	١٠	١١,١١	-	-	٢٦٠	٩٦,٣٠	*١٢٦,٦٧
٢	ان تكون موضوعات المقرر مترابطة ومتناسقة	٧٥	٨٣,٣٣	٥	٥,٥٦	١٠	١١,١١	٢٤٥	٩٠,٧٤	*١٠١,٦٧
٣	ان تتماشى الموضوعات المختارة مع البرنامج الزمني المخصص للتدريس	٧٠	٧٧,٧٨	١٠	١١,١١	١٠	١١,١١	٢٤٠	٨٨,٨٩	*٨٠,٠٠
٤	ان يوضح المقرر الافكار الاساسية للموضوعات	٦٣	٧٠,٠٠	١٢	١٣,٣٣	١٥	١٦,٦٧	٢٢٨	٨٤,٤٤	*٥٤,٦٠
٥	ان يراعى التكامل والترابط بين الخبرات التي يقدمها المقرر	٨٢	٩١,١١	٤	٤,٤٤	٤	٤,٤٤	٢٥٨	٩٥,٥٦	*١٣٥,٢٠
٦	ان تكون لغة المقرر واضحة وسهلة واسلوب عرض الموضوعات شيق	٧٦	٨٤,٤٤	١٠	١١,١١	٤	٤,٤٤	٢٥٢	٩٣,٣٣	*١٠٦,٤٠
٧	ان يحتوي المقرر على المفاهيم والمعارف والمعلومات الحديثة	٧٠	٧٧,٧٨	٢٠	٢٢,٢٢	-	-	٢٥٠	٩٢,٥٩	*٨٦,٦٧
٨	ان تكون المعارف والمعلومات قابلة للتطبيق	٧٩	٨٧,٧٨	١١	١٢,٢٢	-	-	٢٥٩	٩٥,٩٣	*١٢٢,٠٧
٩	ان يحتوي المقرر على مجموعة من الاتجاهات والقيم التربوية المختلفة	٧١	٧٨,٨٩	٩	١٠,٠٠	١٠	١١,١١	٢٤١	٨٩,٢٦	*٨٤,٠٧
١٠	ان يكون هناك توازن بين شمول وعمق المحتوى (المجالات التي يغطيها المحتوى)	٨٠	٨٨,٨٩	٥	٥,٦	٥	٥,٦	٢٦٠	٩٤,٤٤	*١٢٦,٦٧
١١	ان يراعى المقرر التنظيم الهرمي للمعرفة (المبادئ او النظريات - التعميمات - المفاهيم - الحقائق او البيانات)	٦٠	٦٦,٦٧	٢٠	٢٢,٢٢	١٠	١١,١١	٢٣٠	٨٥,١٩	*٤٦,٦٧
١٢	ان يحتوي المقرر على طرق التعلم النشط للمهارات الحركية	٧٧	٨٥,٥٦	١٣	١٤,٤٤	-	-	٢٥٧	٩٥,١٩	*١١٣,٢٧
١٣	ان يؤكد المقرر على تنمية المهارات الاجتماعية	٧٨	٨٦,٦٧	٦	٦,٦٧	٦	٦,٦٧	٢٥٢	٩٣,٣٣	*١١٥,٢٠
١٤	ان يتيح المحتوى فرص التفاعل الإيجابي بين عناصر العملية التعليمية	٧٤	٨٢,٢	١١	١٢,٢	٥	٥,٦	٢٤٩	٩٢,٢٢	*٩٧,٤٠

١٥	ان يراعى المقرر استراتيجيات التدريس الحديثة	٧٩	٨٧,٧٨	٨	٨,٩	٣	٣,٣	٢٥٦	٩٤,٨١	*١٢٥,٦٠
١٦	ان يراعى المقرر مستحدثات تكنولوجيا التعليم والتعلم	٦٩	٧٦,٧	١٢	١٣,٣	٩	١٠	٢٤٠	٨٨,٨٩	*٧٦,٢٠
١٧	ان يتوافر فى المقرر الدراسى اساليب التقويم	٦٠	٦٦,٧	٣٠	٣٣,٣	-	-	٢٤٠	٨٨,٨٩	*٦٠,٠٠

* قيمة كا^٢ الجدولية عند مستوى معنوية ٠,٠٥ = ٥,٩٩١ * دال عند مستوى ٠,٠٥

يتضح من جدول (١٥) وجود فروق دالة احصائياً بين استجابات الطلاب عينة البحث على عبارات المحور الأول الخاص بأهداف وأهمية المقرر في جميع العبارات، كما اتضح ان الأهمية النسبية لعبارات المحور قد تراوحت ما بين (٨٤,٤٤-٩٦,٣٠)، حيث جاءت العبارات التي حصلت على أعلى نسبة أرقام (١-٨-٥-١٢-١٥-١٠) وهي على الترتيب (٩٦,٣٠٪)، (٩٥,٩٣٪)، (٩٥,٥٦٪)، (٩٥,١٩٪)، (٩٤,٨١٪)، (٩٤,٤٤٪).

جدول (١٦)

التكرارات والنسبة المئوية والوزن النسبي والأهمية النسبية وكا^٢ لاستجابات الطلاب

ن = ٩٠

لعبارات المحور الثانى اهتمامات الطلاب

م	العبارات	موافق		إلى حد ما		غير موافق		الوزن النسبي	الأهمية النسبية	كا ^٢
		ك	%	ك	%	ك	%			
١	ان يعمل المحتوى على استثارة دوافع الطلاب للتعلم	٨٠	٨٨,٨٩	٩	١٠,٠٠	١	١,١١	٢٥٩	٩٥,٩٢	*١٢٦,٦٧
٢	ان يهتم المقرر بمشكلات الطلاب	٧٥	٨٣,٣٣	٥	٥,٥٦	١٠	١١,١١	٢٤٥	٩٠,٧٤	*١٠١,٦٧
٣	ان يتيح المقرر الفرص للطلاب على التدريب والممارسة	٧٠	٧٧,٧٨	١٠	١١,١١	١٠	١١,١١	٢٤٠	٨٨,٨٩	*٨٠,٠٠
٤	ان تركز موضوعات المقرر على تنمية شخصية الطالب	٦٣	٧٠,٠٠	١٢	١٣,٣٣	١٥	١٦,٦٧	٢٢٨	٨٤,٤٤	*٥٤,٦٠
٥	ان يراعى موضوعات المقرر الخبرات السابقة للطلاب	٧٠	٧٧,٧٨	٢٠	٢٢,٢٢	-	-	٢٥٠	٩٢,٥٩	*٨٦,٦٧
٦	ان يراعى المقرر الفروق الفردية بين الطلاب	٧٦	٨٤,٤٤	١٠	١١,١١	٤	٤,٤٤	٢٥٢	٩٣,٣٣	*١٠٦,٤٠
٧	ان يراعى المقرر ربط التعلم بأغراض وميول الطلاب	٨٣	٩٢,٢٢	١	١,١١	٦	٦,٦٦	٢٥٧	٩٥,١٨	*١٣٥,٢٠

* قيمة كا^٢ الجدولية عند مستوى معنوية ٠,٠٥ = ٥,٩٩١ * دال عند مستوى ٠,٠٥

يتضح من جدول (١٦) وجود فروق دالة احصائياً بين استجابات الطلاب عينة البحث على عبارات المحور الثانى الخاص باهتمامات الطلاب في جميع العبارات، كما اتضح ان الأهمية النسبية لعبارات المحور قد تراوحت ما بين (٨٤,٤٤-٩٥,٩٢)، حيث جاءت العبارات التي حصلت على أعلى نسبة أرقام (١-٧-٦) وهي على الترتيب (٩٥,٩٢٪)، (٩٥,١٨٪)، (٩٣,٣٣٪).

جدول (١٧)

التكرارات والنسبة المئوية والوزن النسبي والأهمية النسبية وكا^٢ لاستجابات الطلاب

ن = ٩٠

لعبارات المحور الثالث القابلية للتعلم

م	العبارات	موافق		إلى حد ما		غير موافق		الوزن النسبي	الأهمية النسبية	كا ^٢
		ك	%	ك	%	ك	%			
١	ان يحتوي المقرر على العديد من المواقف التعليمية المتنوعة	٧٦	٨٤,٤٤	١٠	١١,١١	٤	٤,٤٤	٢٥٢	٩٣,٣٣	*١٠٦,٤٠
٢	ان يتيح المحتوى بتطبيق المبادئ والمفاهيم والأفكار في مواقف تعليمية جديدة	٧٥	٨٣,٣٣	٥	٥,٥٦	١٠	١١,١١	٢٤٥	٩٠,٧٤	*١٠١,٦٧
٣	ان يقدم المقرر التغذية الراجعة للطلاب	٧٠	٧٧,٧٨	١٠	١١,١١	١٠	١١,١١	٢٤٠	٨٨,٨٩	*٨٠,٠٠
٤	ان يتم تجزئة المحتوى الى فقرات قصيرة مترابطة تحقق اهداف التعلم	٦٠	٦٦,٧	٢٠	٢٢,٢	١٠	١١,١	٢٣٠	٨٥,١٩	*٤٦,٦٧
٥	ان يراعى تنظيم وترتيب الموضوعات الدراسية التدرج من السهل الى الصعب ومن العام الى الخاص	٨٢	٩١,١١	٤	٤,٤٤	٤	٤,٤٤	٢٥٨	٩٥,٥٦	*١٣٥,٢٠
٦	ان يراعى المقرر قابلية التلاميذ للتعلم	٨٠	٨٨,٨٩	١٠	١١,١١	-	-	٢٦٠	٩٦,٣٠	*١٢٦,٦٧
٧	ان يعمل تنمية القدرة على التفكير السليم والابداع	٧٠	٧٧,٧٨	٢٠	٢٢,٢٢	-	-	٢٥٠	٩٢,٥٩	*٨٦,٦٧
٨	ان يقدم المقرر الخبرات التعليمية التي تساعد الطلاب على تطبيق المفاهيم المتضمنة بالمقرر	٧٤	٨٢,٢	١١	١٢,٢	٥	٥,٦	٢٤٩	٩٢,٢٢	*٩٧,٤٠

* قيمة كا^٢ الجدولية عند مستوى معنوية ٠,٠٥ = ٥,٩٩١ * دال عند مستوى ٠,٠٥

يتضح من جدول (١٧) وجود فروق دالة احصائياً بين استجابات الطلاب عينة البحث على عبارات المحور الثالث الخاص بالقابلية للتعلم في جميع العبارات، كما اتضح ان الأهمية النسبية لعبارات المحور قد تراوحت ما بين (٨٥,١٩-٩٦,٣٠)، حيث جاءت العبارات التي حصلت على أعلى نسبة أرقام (٦-٥-١) وهي على الترتيب (٩٦,٣٠٪)، (٩٥,٥٦٪)، (٩٣,٣٣٪).

جدول (١٨)

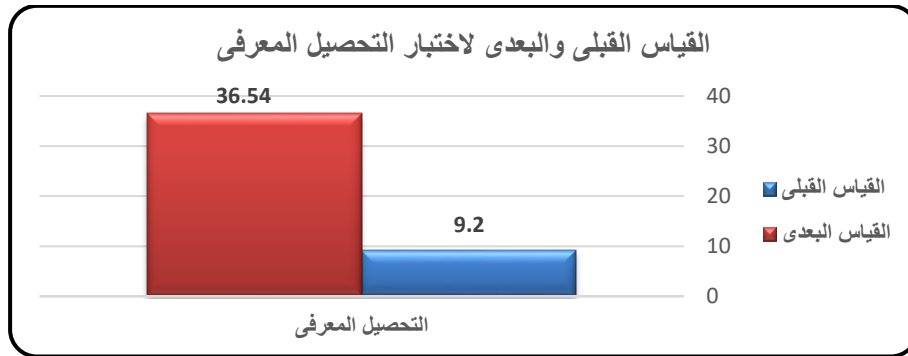
المتوسط الحسابي والانحراف المعياري وقيمة (ت) بين القياسات القبليّة والبعديّة

ن=٩٠

لاختبار التحصيل المعرفي

المتغيرات	القياس القبلي		القياس البعدي		قيمة " ت "
	ع	م	ع	م	
التحصيل المعرفي	٣,٦٠	٣٦,٥٤	٤,١٢	٩,٢٠	*١٢,٣٢

* قيمة (ت) الجدولية عند مستوى ٠,٠٥ = ١,٩٨٧ * دال عند مستوى ٠,٠٥



شكل (١) متوسط القياسين القبلي والبعدي لاختبار التحصيل المعرفي

يتضح من الجدول رقم (١٨) والشكل رقم (١) وجود فروق دالة إحصائية عند مستوى ٠,٠٥ بين القياسات القبلي والبعدي لاختبار التحصيل المعرفي.

مناقشة النتائج:

من خلال تساؤلات البحث ومن واقع البيانات والنتائج التي تم التوصل إليها والتي تمت معالجتها إحصائياً توصل الباحث إلى ما يلي:

يتضح من جدول (١٢) وجود فروق دالة إحصائية بين استجابات الطلاب عينة البحث على عبارات المحور الأول المرتبط بالجانب المعرفي في جميع العبارات، كما اتضح ان الأهمية النسبية لعبارات المحور قد تراوحت ما بين (٧٧,٧٨-٩٤,٤٤)، حيث جاءت العبارات التي حصلت على أعلى نسبة أرقام (٥-٧-٦-٩) والتي تنص على (ساعدتني الفصول الافتراضية التزامنية على فهم المادة التعليمية بكل سهولة)، (تبسط الفصول الافتراضية التزامنية المراحل الفنية لمسابقة رمي الرمح)، (الفصول الافتراضية التزامنية تجعل التعلم أسهل خارج وقت المحاضرة لتوفر وسائل وأدوات العرض الفعال)، (تنمي الفصول الافتراضية التزامنية قدرتي على تطبيق مسابقة رمي الرمح وتلافي الأخطاء الشائعة أثناء الأداء العملي)، وهي على الترتيب (٩٤,٤٤٪)، (٩٤,٤٤٪)، (٩٠,٧٤٪)، (٩٠,٧٤٪).

كما يتضح من جدول (١٣) وجود فروق دالة إحصائية بين استجابات الطلاب عينة البحث على عبارات المحور الثاني المرتبط بالجانب الوجداني في جميع العبارات، كما اتضح ان الأهمية النسبية لعبارات المحور قد تراوحت ما بين (٤٠,٠٠-٩٦,٦٧)، حيث جاءت العبارات التي حصلت على أعلى نسبة أرقام (١٠-٨-١٧-٦) والتي تنص على (استخدام الفصول الافتراضية التزامنية جعلني أحرص على حضور المحاضرات العملية لمقرر مسابقات الميدان والمضمار)، (يحفزني استخدام الفصول الافتراضية التزامنية على متابعة تعلم مسابقة رمي الرمح)، (أرغب في التدريب على استخدام الفصول الافتراضية التزامنية بشكل أوسع)، (أشعر بالاستقلالية والحرية عند تعلم

مسابقة رمى الرمح من خلال استخدام الفصول الافتراضية التزامنية) وهي على الترتيب (٩٦,٦٧٪)، (٩٦,٣٠٪)، (٩٥,٥٦٪)، (٩٤,٨١٪).

كما يتضح أيضاً من جدول (١٤) وجود فروق دالة احصائياً بين استجابات الطلاب عينة البحث على عبارات المحور الثالث المرتبط بالجانب السلوكي في جميع العبارات، كما اتضح ان الأهمية النسبية لعبارات المحور قد تراوحت ما بين (٥٢,٥٩-٩٥,٥٦)، حيث جاءت العبارات التي حصلت على أعلى نسبة أرقام (٩-١٢-٧-٢) والتي تنص على (تساعدني الفصول الافتراضية التزامنية في التغلب على مشكلات التعليم التقليدي)، (أعتقد أن استخدام الفصول الافتراضية التزامنية في التعلم ساعدني في تنظيم وقتي بطريقة فعالة)، (استخدام الفصول الافتراضية التزامنية يمكنني من التواصل والمشاركة مع المعلم والزملاء في أي وقت مما يعزز تعلم المسابقة)، (استخدام الفصول الافتراضية التزامنية يتيح لي اختيار المسابقة التي أرغب في تعلمها) وهي على الترتيب (٩٥,٥٦٪)، (٩٤,٨١٪)، (٩٢,٩٦٪)، (٩٢,٢٢٪).

ويرجع الباحث هذه النتيجة إلى الدور الذي تقوم به الفصول الافتراضية التزامنية في تبسيط المحتوى العلمي للمسابقة قيد البحث فضلاً عن توفير بيئة تعليمية تفاعلية تقوم على أساس التفاعل بين المعلم وطلابه وبين الطلاب بعضهم ببعض.

كما يذكر خالد حسب الله (١٩٩٠م) أن الأهداف العامة التربوية تتحول إلى أهداف تعليمية مباشرة مركزة على ثلاث أنماط من سلوك الإنسان (معرفي / حركي / انفعالي) وهذا النسق التصنيفي يقدم أداة نافعة لتقرير ما ينبغي أن يكون في المنهج من أهداف ، ويجب أن يعمل المنهج على توحيد الإنسان بدنياً وعقلياً واجتماعياً من خلال الأشكال المختلفة للمعلومات والاتجاهات والممارسات وان يتم ذلك على مستوى الفرد والأسرة والمجتمع ، ويضيف أيضاً أن من صميم مسؤولية مدرس التربية الرياضية أن يهتم بالطرق والوسائل التي تكفل المشاركة المثمرة في الأنشطة البدنية من خلال معلومات ملائمة وتفهم واسع للقيم المتضمنة للأنشطة . (٨ : ٢٣)

ويتفق ذلك مع ما أشار إليه باركر ميشيل (Barker Michael ٢٠١٠م) أن الفصول الافتراضية التزامنية شبيهة بالفصول التقليدية ويتم فيها استخدام أدوات من قبل المعلم والمتعلمين ويوجد تفاعل مباشر عبر الفيديو وغرف الدردشة مما يوفر بيئة تعليمية تثير دافعية الطلاب نحو عملية التعلم. (٢٤ : ١٣٦)

وهذا ما يؤكد زهير ناجي خليف (٢٠١١م) أن الفصول الافتراضية التزامنية يتم فيها عرض المحاضرات عبر الانترنت بجانب التدريب عن بعد بحيث يتوفر فيها عناصر التعليم الأساسية التي يحتاج إليها كل من المعلم والطالب وتوفير بيئة تعليم تفاعلي. (١٠ : ١٨)

ويتفق هذا مع ما أشارت إليه دراسة **Sebnem** (٢٠١٥م) (٣٠) أن بيئة التعلم عبر الإنترنت تسهم في توفير بيئة تعليمية جيدة، ويكمن من خلالها إكساب المتعلمين معارف وخبرات جديدة.

كما توضح دراسة **ليو وكينزر Leu&Kinzar** (٢٠٠٤م) (٢٧) بأن التعلم من خلال الإنترنت أصبح أمراً ضرورياً وجزءاً أساسياً من النظم التعليمية لأنه وما به من تقنيات يثري ويسهل عملية التعليم والتعلم.

وهذا ما يجيب على التساؤل الأول والذي ينص على:

" ما اتجاهات طلاب قسم التربية البدنية بدولة الكويت نحو التعلم باستخدام الفصول الافتراضية التزامنية".

يتضح من جدول (١٥) وجود فروق دالة احصائياً بين استجابات الطلاب عينة البحث على عبارات المحور الأول الخاص بأهداف وأهمية المقرر في جميع العبارات، كما اتضح ان الأهمية النسبية لعبارات المحور قد تراوحت ما بين (٨٤,٤٤-٩٦,٣٠)، حيث جاءت العبارات التي حصلت على أعلى نسبة أرقام (١-٨-٥-١٢-١٥-١٠) والتي تنص على (أن يرتبط المقرر بالأهداف العامة والخاصة)، (أن تكون المعارف والمعلومات قابلة للتطبيق)، (أن يراعى المقرر التكامل والترابط بين الخبرات التي يقدمها)، (أن يحتوى المقرر على طرق التعلم النشط للمهارات الحركية)، (أن يراعى المقرر استراتيجيات التدريس الحديثة)، (أن يكون هناك توازن بين شمول وعمق المحتوى المجالات التي يقدمها المقرر) وهي على الترتيب (٩٦,٣٠٪)، (٩٥,٩٣٪)، (٩٥,٥٦٪)، (٩٥,١٩٪)، (٩٤,٨١٪)، (٩٤,٤٤٪).

كما يتضح من جدول (١٦) وجود فروق دالة احصائياً بين استجابات الطلاب عينة البحث على عبارات المحور الثاني الخاص باهتمامات الطلاب في جميع العبارات، كما اتضح ان الأهمية النسبية لعبارات المحور قد تراوحت ما بين (٨٤,٤٤-٩٥,٩٢)، حيث جاءت العبارات التي حصلت على أعلى نسبة أرقام (١-٧-٦) والتي تنص على (أن يعمل محتوى المقرر على استثارة دوافع الطلاب للتعلم)، (أن يراعى المقرر ربط التعلم بأغراض وميول الطلاب)، (أن يراعى المقرر الفروق الفردية بين الطلاب) وهي على الترتيب (٩٥,٩٢٪)، (٩٥,١٨٪)، (٩٣,٣٣٪).

كما يتضح أيضاً يتضح من جدول (١٧) وجود فروق دالة احصائياً بين استجابات الطلاب عينة البحث على عبارات المحور الثالث الخاص بالقابلية للتعلم في جميع العبارات، كما اتضح ان الأهمية النسبية لعبارات المحور قد تراوحت ما بين (٨٥,١٩-٩٦,٣٠)، حيث جاءت العبارات التي حصلت على أعلى نسبة أرقام (١-٥-٦) والتي تنص على (أن يراعى المقرر قابلية الطلاب

للتعلم)، (أن يراعى المقرر تنظيم وترتيب الموضوعات الدراسية التدرج من السهل إلى الصعب ومن العام إلى الخاص)، (أن يحتوى المقرر على العديد من المواقف التعليمية المتنوعة) وهي على الترتيب (٩٦,٣٠٪)، (٩٥,٥٦٪)، (٩٣,٣٣٪).

ويرجع الباحث ذلك إلى أن الاهداف جاءت فى مقدمة المعايير حيث إن المنظومة التعليمية قائمة على عدة أهداف محده ولكي نعرف مدى الاستفادة من المقرر الموضوع يجب أن نحدد جيد ما هو الهدف المنشود تحقيقه من هذا المقرر حتى يتثنى لنا معرفة قياس حصائل ونواتج التعلم.

وقد تم وضع مقرر مسابقة رمى الرمح بشكل جيد مراعيًا اهتمامات الطلاب وحاجاتهم التعليمية فضلاً عن احتواء المقرر على أساليب تدريسية حديثة تتناسب مع الوقت الراهن بالإضافة إلى أن المقرر تم وضعه ضمن آليات وشروط ضمان الجودة والاعتماد حيث تتم المراجعة السنوية على التقارير والتوصيف الخاص بالمقرر من قبل لجان معتمدة.

وحيث ان تحديد الاهداف يساعد فى وضوح الرؤية لأي عمل ناجح فلم تعد الاعمال تعتمد على العشوائية والارتجال وهي ضرورية عند التخطيط والتنفيذ والتقييم ولذلك يجب على استاذ الجامعة ان يكون على دراية تامه بجوانب الاهداف ومستوياتها وتحديد معايير صياغة هذه الاهداف عن طريق تصنيفها سواء كانت سلوكيه او تعبيريه حتى يتمكن من تحقيقها.

كذلك يجب أن يتوافر في تدريس مقررات التربية البدنية والرياضة جميع الشروط التعليمية والتربوية والتشويق الذي يدفع الطلاب للإقبال عليها بشدة، وهذه فرصة يجب أن نستفيد منها جيدا لإكساب الطلاب ما يحتاجون إليه من خبرات تعليمية وتربوية تفيد في تنمية الجوانب البدنية والمهارية والقيم السلوكية والوجدانية ويتوج ذلك بالنواحي الثقافية والمعرفية.

ويرجع الباحث ذلك إلى انه كلما تم اعطاء المعلم للمتعلم معلومات تعمل على تحفيزه للتفاعل الإيجابي والمشاركة واستثارة دوافع الطلاب للتعلم وتساعدهم على فهم مشاكلهم وفهم احتياجاتهم، كلما ساعد ذلك على بقاء أثر التعلم والاستمرارية.

وتضيف مرفت على خفاجة (١٩٩٢م) ان أساليب التدريس التي يستخدمها المعلم تعتبر من أهم جوانب العملية التعليمية حيث لكل أسلوب دوره في اعداد المتعلمين من الناحية المعرفية والبدنية والانفعالية. (١٤٥:٢٠)

وتتنفق هذه النتيجة مع نتائج دراسة كل من: راي داسرين Ray dathryn (٢٠٠٢م) (٢٩)، اندرسون Anderson (٢٠٠٨م) (٢٣).

وهذا ما يجيب على التساؤل الثاني والذي ينص على:

" ما اتجاهات طلاب قسم التربية البدنية بدولة الكويت نحو مقرر رمى الرمح".

يتضح من الجدول رقم (١٨) والشكل رقم (١) وجود فروق دالة إحصائية عند مستوى ٠,٠٥ بين القياسات القبلية والبعديّة لاختبار التحصيل المعرفي.

ويرجع الباحث الفروق في التحصيل المعرفي لمقرر مسابقة رمى الرمح إلى استخدام الفصول الافتراضية التزامنية ومما وفر للمتعلم بيئة تعليمية ملائمة ومناسبة تساعده على التعلم الجيد وتحسين الأداء المهاري وتنمية الاتجاهات الإيجابية مما يؤدي إلى زيادة فعاليتهم واشتراكهم في الموقف التعليمي.

ويؤكد أحمد محمد سالم (٢٠٠٥م) على أن التعلم عبر الانترنت ظهر لساعد المتعلم في التعلم في المكان الذي يريده وفي الوقت الذي يختاره دون التقيد بأماكن أو أوقات محددة، وأيضاً في التعلم من خلال محتوى إلكتروني يختلف في تقنية إعدادة عما يقدم في الكتب التقليدية، حيث يقدم أنماط تفاعل متزامن وغير متزامن. (٢٨٣:٢)

ويعزو الباحث الأثر الإيجابي لارتفاع التحصيل المعرفي إلى استخدام الفصول الافتراضية التزامنية التي تتيح الفرصة أمام الطلاب على ربط النواحي الفنية بالمعارف السابقة لديهم مما يعطي مجالاً واسعاً لتنمية المعرفة وبالتالي تحسين مستوى الأداء.

ويذكر أمين أنور الخولي (٢٠٠٨م) على أن المجال المعرفي للتربية البدنية والرياضة يمثل إحدى الدعائم المهمة لتنمية البرامج والأنشطة كما أنها تعبر عن وجه حضاري وثقافي مميز، ولأن على الإنسان أن يعرف قبل أن يمارس فإن دور المعرفة الرياضية لا يمكن اعتباره دوراً هامشياً، بل مطلباً مهماً. (١٦٤:٥)

وتتفق هذه النتيجة مع نتائج دراسة كل من: فرانسيسكو Francisco (٢٠٠٨م) (٢٦)، هبة الدغدي، أحمد نوبي Heba Eldeghaidy, Ahmed Nouby (٢٠٠٨م) (٢٥) على فاعلية التعليم الإلكتروني في تحسين نواتج التعلم والتحصيل المعرفي وتحقيق الأهداف التعليمية.

ويضيف أمين أنور الخولي، محمود عبد الفتاح عنان (١٩٩٩م) أن تنمية المهارات العقلية لا تقل أهمية عن تنمية المهارات البدنية إلا أن الكثير من المعلمين يهملون هذا الجانب على الرغم من أهميته، والطالب الذي تعلم أن يفكر خلال الممارسة هو أكثر تفضيلاً من غيره. (٦١:٦)

ويعزو الباحث الفروق في التحصيل المعرفي لمقرر مسابقة رمى الرمح إلى استخدام الفصول الافتراضية التزامنية في التعلم حيث تعمل على استثارة خبرات المتعلمين السابقة والذي يجعل التدريس ناجحاً بقدر ما تعتمد خطواته على استثارة خبرات المتعلمين وبناء التعلم الجديد القائم على المعرفة وربطها بالمجال التطبيقي في التعلم.

وهذا ما يجيب على التساؤل الثالث والذي ينص على:
 " ما واقع استخدام الفصول الافتراضية التزامنية على التحصيل المعرفى لمقرر مسابقة رمى الرمح".

الاستنتاجات:

بناء على أهداف البحث وفى حدود العينة وفى ضوء النتائج الإحصائية، توصل الباحث للاستنتاجات التالية:

- ١- كان لجائحة كورونا وإجراءات التباعد الاجتماعي دور كبير في تحفيز وتشجيع الطلاب على التفاعل مع النظام الإلكتروني على الرغم من توفره قبل ظهور جائحة كورونا.
- ٢- إستجابات الطلاب تميل نحو الموافقة فيما يتعلق بسهولة التعامل مع أدوات التعليم الإلكتروني في استخدام الفصول الافتراضية التزامنية ومتابعة شرح المقرر.
- ٣- هناك ميلا عاما للرضى على تجربة التعليم الإلكتروني لدى الطلاب، ويتضح ذلك من سهولة الاستخدام مع توفر إمكانيات التفاعل ووجود وسائل العرض الفعال التي تبسط المادة العلمية.
- ٤- استخدام الفصول الافتراضية التزامنية كان له تأثيرا إيجابيا على مستوى التحصيل المعرفى لمقرر مسابقة رمى الرمح.
- ٥- زيادة مستوى التحصيل المعرفى والاستفادة من المحاضرات بنظام التعليم عن بعد باستخدام الفصول الافتراضية التزامنية من خلال الرجوع إليها في أى وقت.

التوصيات:

- استنادا إلى ما أشارت إليه نتائج البحث يوصى الباحث بالآتي:
- ١- ضرورة دراسة ميول ورغبات الطلاب قبل وضع الأهداف الخاصة بالمقررات الدراسية حتى تتمشي مع ميول الطلاب.
 - ٢- تطوير نظام التعلم الإلكتروني ليكون قادراً على مواجهة الصعوبات، والمعوقات التي تواجه الطلاب وأعضاء هيئة التدريس أثناء استخدامهم لهذا النظام، والعمل على تذليلها والتغلب عليها.
 - ٣- توفير الدعم الفني والتقنى المناسب لرفع كفاءة التعامل مع الفصول الافتراضية التزامنية.
 - ٤- اعداد برامج تدريبية لأعضاء هيئة التدريس على المعايير التربوية والفنية الصحيحة لاعداد محتوى مقررات تتناسب مع طبيعة الفصول الافتراضية التزامنية.

- ٥- تضمين استخدام نظام التعلم الإلكتروني كأسلوب، أو كوسيلة تعلم في توصيف مقررات الاقسام الأكاديمية.
- ٦- إجراء دراسات مقارنة، ودراسات تقييمية لواقع استخدام نظام التعلم الإلكتروني في الجامعات الكويتية، والجامعات الاخرى مع مراعاة التوسع في حجم العينة وحدود الدراسة.

المراجع

أولاً : المراجع العربية:

- ١- ابراهيم عبد ربه خليفة (٢٠٠٠): تعليم مسابقات العاب القوى، جى ام سى للطباعة، القاهرة.
- ٢- أحمد محمد سالم (٢٠٠٥): المواد والأجهزة التعليمية في منظومة تكنولوجيا التعليم، دار الزهراء للنشر والتوزيع، الرياض.
- ٣- اسماعيل محمود غصاب (٢٠٠٧): اتجاهات طلبة كلية التربية الرياضية، جامعة اليرموك نحو ممارسة النشاط الرياضي، مجلة العلوم التربوية في جامعة قطر، العدد ٣، قطر.
- ٤- السيد محمد خيرى (١٩٩٥): اختبار الذكاء العالى وكراسة التعليمات، دار النهضة العربية، القاهرة.
- ٥- أمين أنور الخولى (٢٠٠٨): أصول التربية البدنية والرياضة (المدخل - التاريخ - الفلسفة)، دار الفكر العربى، القاهرة.
- ٦- أمين أنور الخولى، محمود عبد الفتاح عنان (١٩٩٩): المعرفة الرياضية، دار الفكر العربى، القاهرة.
- ٧- بسطويسى احمد (١٩٩٧): سباقات المضمار ومسابقات الميدان (تعليم - تكنيك - تدريب)، الطبعة الأولى، دار الفكر العربى، القاهرة.
- ٨- خالد أحمد حسب الله (١٩٩٠): دليل تلميذ مقترح للمجال المعرفى في التربية الرياضية للمرحلة الإعدادية، رسالة دكتوراه، كلية التربية الرياضية للبنين، جامعة حلوان، القاهرة.
- ٩- خليل آدم السيد (٢٠١٥): صعوبات استخدام نظام إدارة التعلم الإلكتروني "Blackboard" في جامعة بيشة من وجهة نظر الطلاب في الجامعة، المؤتمر الدولي الاول لكلية التربية بجامعة الباحة في الفترة من ١٢ - ١٥/٤/٢٠١٥.
- ١٠- زهير ناجى خليف (٢٠١١): استخدام الفصول الافتراضية من وجهة نظر المعلمين وطالب الثانوية العامة في فلسطين، المؤتمر الدولي الثانى للتعلم الإلكتروني والتعليم عن بعد.

- ١١- شحاته عبد الله أحمد وآخرون (٢٠١٧): أثر استخدام الفصول الافتراضية على تنمية الجانب الأدائي لمهارات انتاج الرسوم المتحركة في ضوء معايير الجودة لدى طلاب تكنولوجيا التعليم، مجلة كلية التربية بالزقازيق، العدد ٩٤، ص ١٢٣ - ١٧٩، مصر.
- ١٢- شريف الإترابي (٢٠١٩): التعليم بالتخيل، استراتيجيات التعليم الإلكتروني وأدوات التعلم، القاهرة، العربي للنشر والتوزيع.
- ١٣- عبد الرحمن محمد العيسوي (٢٠٠٤): موسوعة ميادين علم النفس الحديث، تصميم البحوث النفسية والاجتماعية والتربوية، دار الراتب، لبنان.
- ١٤- عبد الله عابد الشريف (٢٠٠٤): مدى استخدام طلبة الدراسات العليا للإنترنت في جامعة الملك عبد العزيز والصعوبات التي يواجهونها، رسالة ماجستير، كلية التربية، جامعة اليرموك، إربد.
- ١٥- عصمت الكردي (١٩٩٨): اتجاهات الممارسة الرياضية في الوقت الحر لدى طلاب الجامعة الأردنية، مجلة الدراسات في الجامعة الأردنية، العدد ١٥، عمان، الأردن.
- ١٦- على عبد الله الجفري (٢٠٠٧): اتجاهات طلبة كلية التربية الرياضية بالمملكة العربية السعودية نحو العمل في مهنة تدريس التربية الرياضية، المؤتمر الثاني، المستجدات العلمية في التربية البدنية والرياضة، جامعة اليرموك، إربد، الأردن.
- ١٧- عمر احمد همشري (٢٠١٣): التنشئة الاجتماعية للطفل، دار الصفاء للنشر والتوزيع، الأردن.
- ١٨- فهد الكنعان، احمد خاطر (٢٠٠٧)، اتجاهات طلبة قسم التربية الرياضية بمعهد التربية للمعلمين والمعلمات نحو مهنة التربية البدنية والرياضة جامعة اليرموك، إربد، الأردن.
- ١٩- ليلى عبد العزيز زهران (١٩٩٩): الأصول العلمية والفنية لبناء المناهج في التربية الرياضية، دار الفكر زهران للنشر والتوزيع، القاهرة.
- ٢٠- مرفت على خفاجة (١٩٩٢): دراسة مقارنة تأثير استخدام بعض أساليب التدريس في التربية البدنية على مستوى بعض المهارات الحركية، مجلة نظريات وتطبيقات، العدد ١٣، كلية التربية الرياضية، جامعة الاسكندرية.
- ٢١- مي عبد الله الدهش (٢٠٠٧): التعليم الإلكتروني.. التطور مازال مستمراً، مجلة التدريب والتقنية، العدد ٩٦ (١)، ٣٦.
- ٢٢- ياسر سعد محمود (٢٠١٦): مقدمة في تقنيات التعليم ومبادئ التعلم الإلكتروني، مكتبة المنتبى، ط ١، الدمام، المملكة العربية السعودية.

ثانياً: المراجع الأجنبية:

- 23-Anderson, A. (2008): **seven major Challenges for e- learning in developing countries:** Case study EBIT, Sir lank. International journal of education and Development using ICT.
- 24-Barker, Michael A, (2010): **Using virtual classrooms, student perception of features and characteristics in an online and a Blended course,** vol (6). No. (1), MERLOT journal of online Learning and Teaching.
- 25-EL-Deghaidy, Heba; Nouby, Ahmed (2008): **Effectiveness of a Blended E-Learning Cooperative Approach in an Egyptian Teacher Education Program** Computers & Education, v51 n3 p988-1006 Nov 2008.
- 26-Francisco, J. G. (2008): **Advances in E-Learning: Experiences and Methodologies.** Copyright © 2008 by IGI Global. USA.
- 27-Leu&Kinzar (2004): **Toward a Theory of new Literacies Emerging form the internet and other information and communication Technologies.** From Theoretical Models and Processes of Reading. (5th ed.).
- 28-Maclock, m (2007): **Attitudes of Secondary School Pupils towards Participation in Physical Activity,** A abstracted in completed Research in health, Physical Education, and recreation.
- 29-Ray, dathryn (2002): **Student Attitudes Towards Electronic Information** Resources Internet Innovation in education and Teaching International 11) 1):66.
- 30-Sebnem Kandil Inges, S. (2015): **Investigation of Students Attitudes Towards E-Learning in Terms of Different Variables,** A Case Study in a Technical and Vocational High School for Girls Education Research and Reviews, V10.N1.P81-91.