

" استراتيجية ماوراء المعرفة عبر المنصة التعليمية وأثرها على مستوى التحصيل ودافعية الإنجاز الدراسى لبعض مهارات الجمبرار الفنى لدى طالبات الفرقة الأولى بكلية التربية الرياضية "

ا.م.د/ هديل احمد محمد متولى

كلية التربية الرياضية للبنات جامعة

حلوان

### المقدمة ومشكلة البحث :

شهدت نهاية القرن العشرين ثلاث ثورات ، تمثلت الثورة الأولى في ظهور الحاسب الألى ، وتمثلت الثانية في ظهور الإنترنت ، أما الثالثة فكانت ثورة الوسائط المتعددة ، وورث القرن الحادي والعشرون الثورات الثلاث السابقة التي تصاعدت وتيرة إنجازاتها وتواصلت خطاها لتحقيق ثورة كبرى يمكن اعتبارها ثورة رابعة وهي الثورة المعلوماتية ، ووصولاً لما نحن فيه الآن من ظروف شائكة وظهور وباء الكورونا الذى استدعى استخدامنا التعليم عن بعد و أصبح حجم المعرفة الإنسانية يتضاعف ، كما تتدفق تلك المعرفة عبر الإنترنت بطريقة لا تعرف حدود الزمان والمكان .

ولقد أكدت نظريات التعلم في الاونة الأخيرة على استخدام استراتيجيات تعليمية حديثة قادرة على إثارة اهتمام المتعلمين وتحفيزهم على العمل الإيجابي والمشاركة الفاعلة خلال عملية التعليم والتعلم ، إذ يساعد ذلك على تحقيق الظروف التعليمية المناسبة للتطبيق ، بحيث تصبح عملية التعليم شيقة وممتعة لهم ، ومناسبة لقدراتهم واحتياجاتهم ، ومرضية لميولهم ورغباتهم وتطلعاتهم المستقبلية.. ( ١٤ : ٧٠ )

ويُعدُّ مفهوم ما وراء المعرفة من أكثر الموضوعات حداثةً، وإثارةً للبحث، فهو يمثل التأمل الذاتى الشعوري خلال عملية التفكير والتعلم، وهذا ضمن نظرية معالجة المعلومات التي تهدف لبناء نموذج لعمليات التحكم بالمعرفة، بهدف تمييز العمل الاستراتيجي في حل المشكلة، وتعود إلى عمليات التفكير المعقدة التي يستعملها المعلم في أثناء نشاطاته المعرفية، وتتمثل بالتخطيط للمهمة، ومراقبة الاستيعاب وتقييم التقدم ( ٢١ : ١ ) وما وراء المعرفة هي مهارة عقلية معقدة تُعدُّ من أهم مكونات السلوك الذكي في معالجة المعلومات؛ إذ تقوم بمهمة السيطرة على نشاطات التفكير العاملة الموجهة لحلّ المشكلة، واستخدام القدرات المعرفية بفاعلية ، وتنمو مع العمر والخبرة ويُميّز بين التفكير ما وراء المعرفي وبين الأنواع الأخرى من التفكير ( ٧ : ٣١ )

إنّ هذا المفهوم يعني في جوهره التفكير في التفكير، فهو يتضمّن بعض العمليات والأفكار المعقّدة

(التي غالباً ما تكون مجردة)، والتي لا يتم تعلّمها بشكلٍ خاص في قاعة الدراسة ولكن باستخدام التقنيات الحديثة . (٢٨ : ٣٣)

حيث تأتي المنصات التعليمية الإلكترونية في مقدمة هذه التقنيات التي شهدت إقبالا متزايدا على توظيفها من قبل أعضاء هيئة التدريس نظرا للحبوية والمتعة التي تضيفها على عمليتي التعليم والتعلم وذلك بإشراك المتعلم في عدد من المهمات التي تنمي له مهاراته المعرفية والمهارية (١٨ : ٨٠)

وختاما نقول إنّ مهارات ما وراء المعرفة هي مهارات التعلّم النشط، التي يعتمد عليها المتعلم لتساعده على التفكير أثناء أداء مهمة تعليمية، من حيث التركيز والفهم وتصميم العمل والتخطيط والتنظيم، لاكتساب معرفة بدرجة متعمّقة، وإدراك أبعادها من حيث المضمون والأسلوب

كما تقوم الدافعية بدور كبير في عملية التعليم، بل تعد شرطا من شروطه الذي يسهله وييسر تحقيقه، وهناك علاقة كبيرة بينهما، حيث لا يوجد في الواقع تعلم من دون أن يكون متضمنا بدافع ما.

و يتوقف نجاح المتعلم دراسيا على مقدار مالدیه من دافعية نحو الدراسة فكلما كانت الدافعية أقوى كان إنجازهُ أفضل، حيث يعد الدافع للإنجاز عاملا مهما في توجيه سلوك المتعلم وتنشيطه و ادراكه للمواقف فضلا عن مساعدته في فهم وتفسير سلوكه فهو يشعر بتحقيق ذاته من خلال ماينجزه ويحققه من أهداف

(٥ : ١٦)

وتعتبر رياضة الجمباز من الرياضات الهامة والحبوية التي تتميز عن باقي الرياضات بأنها تحتاج إلى أساليب وطرق متطورة لتعلمها حتى يمكن التقدم بمستوى الأداء ، كما أنها تتطلب اكتشاف أهم تفاصيل الأداء الفني الجيد والسعي المستمر نحو معرفة خصائص ومقومات هذه المهارات ومتطلباتها من القدرات الحركية والنقاط الفنية لنجاحها ، وأهم الأخطاء الشائعة لها ، والتدرج التعليمي المناسب ، وذلك لكي يتمكن المتعلم من الأداء الصحيح .

وتشير أدیل سعد وآخرون (٢٠٢٠) أن مادة الجمباز الفني أحد المقررات الدراسية التي يشترك فيها المتعلم بمفرده حيث يحتاج إلى جهد كبير لتعلم مهاراته و إتقانها حيث يعتمد على قدراته في إنجاز الواجب الحركي على أجهزة الجمباز (٢ : ٢)

فمن خلال تدريس الباحثة لمقرر الجمباز الفني لجانبيه العملي والنظري لسنوات وجدت انخفاض مستوى الدافعية والإستثارة لدى الطالبات لتعلم مهاراته بجانب إهمالهن للجانب النظري وهذا مرآته من خلال عملها كقيمة

للأمتحان الشفهي والتطبيقي لطالبات الفرقة الأولى بكلية التربية الرياضية للبنات وجدت قصور الطالبات في الإجابة على الأسئلة التي تطرح عليهن وهذا ما أكدته تتابع درجات نتائج الأمتحان الشفهي والتحريري في الثلاث سنوات السابقة (٢٠١٧-٢٠١٩) والذي أثر على أدائهن للمهارات المتعلمة الجدول التالي يوضح ذلك.

## جدول ( ١ )

نتائج الطالبات في الإمتحان الشفهي والتحريري والتطبيقي للجمباز الفني

نسبة الحاصلات على تقدير ( جيد )	نسبة الحاصلات على تقدير مقبول	عدد الطالبات	العام الجامعي
٤٧%	٤٤%	٥١٧	٢٠١٧-٢٠١٦
٤٢%	٤٦%	٧٢٥	٢٠١٨-٢٠١٧
٣٥%	٦٥%	٨٤٠	٢٠١٩-٢٠١٨

يتضح من بيانات جدول (١) أن هناك إنخفاض في نسب تقديرات الطالبات في الجانبى النظرى (الشفهى والتحريرى ) والتطبيقى لمادة الجمباز الفنى مما أثار انتباه الباحثة لمحاولة تجريب إستراتيجية جديدة والتي تساعد على تعلم أفضل وتحقيق التفاعل بين الطالبات والمعلم ، والتعاون والمشاركة الإيجابية لديهن حيث يترسخ التفكير المنظم ويتعزز التحصيل المعرفى والمهارى ويتوفر عامل الإرتباط والإنسجام بين عناصر المادة التعليمية مع اكتساب القدرة على دافعية الإنجاز الدراسى التى يجب تنميتها لهن فقد كان من المقترح أن تقوم الباحثة باستخدام وسيلة تكنولوجية عبر الحاسب الألى لتحسين مستوى التحصيل إلا أن حدوث جائحة الكورونا وتوقف الدراسة واضطرار أعضاء هيئة التدريس لتصميم منصات تعليمية لإستكمال المقررات المطلوبة ودمج درجات الإختبار الشفوى وأعمال السنة إلى الإختبار التحريرى بإجمالى (٧٠) درجة فكرت الباحثة فى استخدام إستراتيجية ماوراء المعرفة عبر هذه المنصة واستخدام التعليم عن بعد التى وضعتنا فيه هذه الجائحة لتطبيقها كوسيلة تعليمية حديثة قادرة على إثارة اهتمام الطالبات وتحفيزهن على العمل الإيجابى والمشاركة الفعالة عن طريق جعلهم محورا لعملية التعليم والتعلم، مما يساعد على تحقيق الظروف التعليمية المناسبة للتطبيق وجعلها عملية شيقة وممتعة لهن، ومناسبة لقدراتهن واحتياجاتهن، ومرضية لميولهن ورغباتهن وتطلعاتهن المستقبلية، لأجل تطوير وإثراء العملية التعليمية. وهذا ما أكدته دراسة كل من منى شهاب (٢٠٠٠) (٢٢) وكوتش ( Koch, 2001) (٣١) و(لبنى حسام الدين، ٢٠٠٢) (١٧)، بثينة بدر محمد (٢٠٠٦) (٦) " على مدى فاعلية استخدام استراتيجيات ما وراء المعرفة فى تحصيل المعرفى للعلوم المختلفة ودراسة كل من محمد البارودى (٢٠١٢) (٣٤) ومحمد البارودى (٢٠١٤) (٢١) وهانى الدسوقى (٢٠١٤) (٢٣) وهانى الدسوقى

وأخرون (٢٠١٧) (٢٤) أن استراتيجيات ما وراء المعرفة تساهم في تحسين مستوى التحصيل المعرفي والأداء المهارى مقارنة بالأسلوب التقليدي في التعلم وهذا ما دعا الباحثة إلى استخدام إحدى استراتيجيات ما وراء المعرفة (K-W-L) لدراسة أثرها على مستوى التحصيل بجانبه المعرفي والمهارى لبعض المهارات الحركات الأرضية المقررة على طالبات الفرقة الأولى بكلية التربية الرياضية عبر المنصة التعليمية المعدة من قبل الباحثة

### أهداف البحث:

يهدف البحث إلى :

١ - دراسة أثر استخدام استراتيجيات ما وراء المعرفة عبر المنصة التعليمية على:

\* مستوى التحصيل في المقرر النظري والأداء المهارى لمهارات الحركات الأرضية المقررة على طالبات الفرقة الأولى بكلية التربية الرياضية .

\* دافعية الإنجاز الدراسى نحو مقرر الجمباز الفنى لدى طالبات الفرقة الأولى بكلية التربية الرياضية

### فروض البحث :

١ - توجد فروق ذات دلالة احصائية بين القياسين القبلى والبعدى المجموعتين التجريبية والضابطة فى مستوى الأداء المهارى للمهارات "قيد البحث" لصالح القياس البعدى

٢ - توجد فروق ذات دلالة احصائية فى القياسين البعدين بين المجموعتين التجريبية والضابطة فى مستوى الاداء المهارى لصالح المجموعة التجريبية

٣ - توجد فروق ذات دلالة احصائية فى القياسين البعدين للمجموعتين التجريبية والضابطة فى الاختبار المعرفى لصالح المجموعة التجريبية

٤ - توجد فروق ذات دلالة احصائية فى القياسين البعدين للمجموعتين التجريبية والضابطة فى مستوى دافعية الانجاز الدراسى لصالح المجموعة التجريبية

### مصطلحات البحث :

\* استراتيجيات ما وراء المعرفة:

"هي مجموعة من الإجراءات التي يقوم بها المتعلم للمعرفة بالأنشطة والعمليات الذهنية وأساليب التعلم والتحكم الذاتى التي تستخدم قبل وأثناء وبعد التعلم للتذكر والفهم والتخطيط والإدارة وحل المشكلات وباقي العمليات المعرفية الأخرى " (٧:٢٢)

المنصة التعليمية :

هى مجموعة متكاملة من الخدمات التفاعلية غير الإنترنت التى يتوفر من خلالها المعلومات والأدوات والموارد التى تعمل على دعم وتعزيز وتقديم الخدمات التعليمية. (٣٠:١١٨)

#### \* دافعية الإنجاز :

هى الدافع للنجاح وتجاوز الصعوبات وتتابين من فرد لأخر ومن ثقافة لأخرى ( ٣٧ : ٣ )

#### إجراءات البحث :

- **منهج البحث :** نظراً لطبيعة هذا البحث والأهداف التى يسعى إلى تحقيقها فقد اعتمد على المنهج التجريبي باستخدام التصميم التجريبي للقياسين القبلى و البعدي لمجموعتين احدهما تجريبية يطبق عليها استراتيجية ما وراء المعرفة والأخرى ضابطة يطبق عليها البرنامج المتبع فى مستوى الأداء المهارى والقياس البعدي فى الإختبار المعرفى ودافعية الإنجاز الدراسى لكل من المجموعتين التجريبية والضابطة .

#### \* مجالات البحث :

١- **المجال الزماني :** تم تطبيق التجربة الأساسية فى الفترة ما بين ٢٠٢٠/٤/٤ إلى ٢٠٢٠/٤/٢٩

٢- **المجال المكاني :** خلال المنصة التعليمية .

٣- **المجال البشري :** و يتضمن ما يلي

#### - اختيار و حجم العينة :

تم اختيار عينة البحث بالطريقة العمدية من بين الطالبات المقيدات فى الفرقة الأولى بكلية التربية الرياضية للبنات بالإسكندرية للعام الجامعي (٢٠٢٠/٢٠١٩)

وقد تم اختيار هذه الفرقة بصفة خاصة نظراً لأنه لم يسبق للطالبات فيها دراسة مقرر نظرى العملى للمهارات " قيد البحث " تم تدريس هذه المهارات عملياً قبل وقف الدراسة بسبب جائحة كورونا مما يسهل استخدام استراتيجية ما وراء المعرفة بشكل إيجابى لوجود خلفية عملية لهذه المهارات مما يجعل ظهور تأثير المتغير التجريبي واضحاً على عينة البحث .

وقد بلغ حجم العينة على (٧٠) طالبة، حيث اختارت الباحثة هذه العينة بالطريقة العمدية وذلك

لأسباب الأتية :

١- لأنها التي تقوم بتدريس المحاضرات التطبيقية والنظرية لها كما تم استبعاد (١٠) طالبات باقيات

٢- سهولة التواصل عبر شبكة الأنترنت معهن

٣- لدى الطالبات القدرة على التعامل الجيد مع جهاز الاب توب او الحاسب الألى

وتم تقسيمهن عشوائيا كالأتى " مجموعة تجريبية وعددها (٣٠) طالبة تستخدم استراتيجية ما وراء المعرفة

للجزء النظرى للمهارات "قيد البحث" الألكترونى والمعد من قبل الباحثة والأداء المهارى لها عبر التصوير بالفيديو ورفعها عبر المنصة التعليمية والأخرى ضابطة وعددها (٣٠) طالبة وتستخدم الطريقة المتبعة 'وهى

طريقة الشرح والعرض عبر المنصة والأداء المهارى لها عبر التصوير بالفيديو ورفعها عبر المنصة

التعليمية بينما اختيرت (٢٠) طالبة عشوائياً من طالبات الفرقة الثانية لتقنين أدوات البحث نظراً لعدم دراسة

طالبات الفرقة الأولى نظرى المهارات "قيد البحث"

### أدوات جمع البيانات:

أولاً : إعداد إختبار التحصيل المعرفى الإلكتروني:

قامت الباحثة بإعداد إختبار معرفى الكترونى مرفق (١) فى الجزء النظرى للمهارات العملية لمقرر الجميز الفنى لطالبات عينة البحث "المجموعة التجريبية والمجموعة الضابطة" وعرضه على مجموعة من الخبراء من

قسم المناهج وطرق تدريس التربية الرياضية مرفق ( ٣ )

وقد مرت عملية إعداد إختبار التحصيل المعرفى بالخطوات التالية :

### \* خطوات بناء الإختبار:

١- تحديدالهدف من الإختبار

٢- تحديد الأهداف العامة للإختبار

٣- تحديد مستويات التعلم المتضمنة للإختبار

٤ - حدود الأختبار وأبعاده

٥ - تحديد مواصفات الأختبار

٦ - تحديد الأوزان النسبية لمستويات التعلم

٧ - وضع تعليمات الأختبار

٨ - التأكد من صدق الإختبار

٩ - حساب ثبات الإختبار

### \* الهدف من الإختبار .

يعتمد البحث على بناء إختبار لتحديد المستوى المعرفى لطالبة الفرقة الأولى فى المقرر النظرى للمهارات العملية لمادة الجمباز الفنى وتحقيقاً لهذا الغرض قامت الباحثة بتصميم الإختبار

### \* الأهداف العامة للإختبار .

يتوقع من الطالبة التمكن من أن

- تسمى المهارات " قيد البحث " على أجهزة الجمباز

- تلخص التدرج التعليمى الصحيح لكل مهارة من مهارات " قيد البحث "

- تميز بين أنواع الدرجات " قيد البحث "

- تترجم النقاط الفنية لنجاح المهارات " قيد البحث "

- تعدد أهم الأخطاء الشائعة للمهارات " قيد البحث "

- تجدد أهم الهضلات العاملة للمهارات " قيد البحث "

### \* مستويات التعلم المتضمنة للإختبار .

يراعى عند إعداد الأختبار شموله على مستويات التعلم المختلفة فبالجانب المعرفى وهى

(التذكر- الفهم - التطبيق) وذلك من خلال المعلومات والمفاهيم المتضمنة للإختبار

### \* حدود الإختبار وأبعاده .

قامت الباحثة بتحديد أسئلة الإختبار فى ضوء أهداف مادة الجمباز الفنى ثم صياغة أهداف فرعية لكل هدف

رئيسى ووضع الأسئلة فى شكل هدف ، وفى ضوء ذلك أمكن وضع حدود الأختبار حيث أنه سيقصر على

قياس مستوى معرفة طالبة الفرقة الأولى وماوراء المعرفة نحو الجزء النظرى للمهارات العملية المقررة

داخل منهج الجمباز الفنى

### \* تحديد مواصفات الأختبار .

تكون الأختبار من سؤال للإختبار من متعدد إشتمل على (٣٥) مفردة وهى تقيس مستوى معرفة طالبة الفرقة الأولى

وماوراء المعرفة نحو المقرر النظرى للمهارات العملية " قيد البحث " والدرجة النهائية ٣٥ درجة

### \* تحديد الأوزان النسبية للإختبار

قامت الباحثة بتحديد الأوزان النسبية لمستويات التعلم المستخدمة فى إختبار التحصيل المعرفى حيث اشتمل

## جدول (٢)

الأوزان النسبية للإختبار التحصيل المعرفي

المجموع	مستويات القياس			مجالات الاختبار	م
	تطبيق	فهم	تذكر		
٣٥	١٥	١٠	١٠	الجزء النظري للمهارات " قيد البحث "	١
%١٠٠	%٤٢	%٢٩	%٢٩	النسبة المئوية لكل مستوى	٢

\* تجريب وتفتين الاختبار :

تم عرض الإختبار بعد إعداد صورته المبدئية مرفق ( ١ ) على الخبراء والمتخصصين مرفق ( ٣ ) وذلك لتحديد النسبة المئوية لكل سؤال

## جدول ( ٣ )

آراء الخبراء في الصورة الأولية لأسئلة الاختبار المعرفي

ملاحظات	معامل لوش لصدق المحتوى	الخبراء الموافون		رقم السؤال	ملاحظات	معامل لوش لصدق المحتوى	الخبراء الموافون		رقم السؤال
		%	عدد				%	عدد	
	*١,٠٠٠	١٠٠,٠٠	٦	٢١		*١,٠٠٠	١٠٠,٠٠	٦	١
	*١,٠٠٠	١٠٠,٠٠	٦	٢٢		*١,٠٠٠	١٠٠,٠٠	٦	٢
	*١,٠٠٠	١٠٠,٠٠	٦	٢٣		*١,٠٠٠	١٠٠,٠٠	٦	٣
	*١,٠٠٠	١٠٠,٠٠	٦	٢٤		*١,٠٠٠	١٠٠,٠٠	٦	٤
	*١,٠٠٠	١٠٠,٠٠	٦	٢٥		*١,٠٠٠	١٠٠,٠٠	٦	٥
	*١,٠٠٠	١٠٠,٠٠	٦	٢٦		*١,٠٠٠	١٠٠,٠٠	٦	٦
	*١,٠٠٠	١٠٠,٠٠	٦	٢٧		*١,٠٠٠	١٠٠,٠٠	٦	٧
	*١,٠٠٠	١٠٠,٠٠	٦	٢٨		*١,٠٠٠	١٠٠,٠٠	٦	٨
	*١,٠٠٠	١٠٠,٠٠	٦	٢٩		*١,٠٠٠	١٠٠,٠٠	٦	٩
	*١,٠٠٠	١٠٠,٠٠	٦	٣٠		*١,٠٠٠	١٠٠,٠٠	٦	١٠
	*١,٠٠٠	١٠٠,٠٠	٦	٣١		*١,٠٠٠	١٠٠,٠٠	٦	١١
	*١,٠٠٠	١٠٠,٠٠	٦	٣٢		*١,٠٠٠	١٠٠,٠٠	٦	١٢
	*١,٠٠٠	١٠٠,٠٠	٦	٣٣		*١,٠٠٠	١٠٠,٠٠	٦	١٣
	*١,٠٠٠	١٠٠,٠٠	٦	٣٤		*١,٠٠٠	١٠٠,٠٠	٦	١٤
	*١,٠٠٠	١٠٠,٠٠	٦	٣٥		*١,٠٠٠	١٠٠,٠٠	٦	١٥
						*١,٠٠٠	١٠٠,٠٠	٦	١٦
						*١,٠٠٠	١٠٠,٠٠	٦	١٧
						*١,٠٠٠	١٠٠,٠٠	٦	١٨



### حساب معاملات السهولة والصعوبة والتمييز لمفردات الإختبار:

#### الدراسة الاستطلاعية الأولى :

تم تطبيق الإختبار في صورته الأولى مرفق ( ١ ) علي عينة الدراسة الاستطلاعية وعددها ( ٢٠ ) طالبة وذلك في الفترة من ٢٠٢٠ / ٣ / ١ إلى ٢٠٢٠ / ٣ / ٢ وذلك لتقنين أسئلة الإختبار والتأكد من فهم الطالبات لها ووضوحها .

#### جدول (٤)

#### معامل السهولة والتمييز لأسئلة الإختبار المعرفي (ن = ٢٠)

م	معامل السهولة	معامل التمييز	م	معامل السهولة	معامل التمييز	م	معامل السهولة	معامل التمييز	م	معامل السهولة	معامل التمييز
١	٠,٥٥٠	٠,٨٠٠	١٠	٠,٦٠٠	٠,٨٠٠	١٩	٠,٤٥٠	٠,٨٠٠	٢٨	٠,٤٥٠	٠,٦٠٠
٢	٠,٤٠٠	٠,٦٠٠	١١	٠,٤٥٠	٠,٨٠٠	٢٠	٠,٥٥٠	٠,٨٠٠	٢٩	٠,٤٥٠	٠,٦٠٠
٣	٠,٤٥٠	٠,٦٠٠	١٢	٠,٦٠٠	٠,٨٠٠	٢١	٠,٦٠٠	٠,٨٠٠	٣٠	٠,٥٠٠	٠,٨٠٠
٤	٠,٤٠٠	٠,٨٠٠	١٣	٠,٤٠٠	٠,٨٠٠	٢٢	٠,٤٠٠	٠,٦٠٠	٣١	٠,٤٥٠	٠,٤٠٠
٥	٠,٤٠٠	٠,٨٠٠	١٤	٠,٦٠٠	٠,٦٠٠	٢٣	٠,٤٠٠	٠,٦٠٠	٣٢	٠,٥٥٠	٠,٦٠٠
٦	٠,٤٥٠	٠,٨٠٠	١٥	٠,٦٠٠	٠,٦٠٠	٢٤	٠,٤٠٠	٠,٦٠٠	٣٣	٠,٤٥٠	٠,٤٠٠
٧	٠,٤٥٠	٠,٦٠٠	١٦	٠,٦٠٠	٠,٨٠٠	٢٥	٠,٤٠٠	٠,٨٠٠	٣٤	٠,٥٥٠	٠,٦٠٠
٨	٠,٤٥٠	٠,٦٠٠	١٧	٠,٦٠٠	٠,٨٠٠	٢٦	٠,٤٠٠	٠,٨٠٠	٣٥	٠,٤٠٠	٠,٨٠٠
٩	٠,٤٠٠	٠,٨٠٠	١٨	٠,٦٠٠	٠,٨٠٠	٢٧	٠,٤٠٠	٠,٨٠٠			

يتضح من جدول ( ٤ ) أن جميع الأسئلة استوفت معايير معاملي السهولة والتمييز

### \* المعاملات العلمية لإختبار التحصيل المعرفي

#### صدق الإختبار

تم تطبيق الإختبار على عينة الدراسة الاستطلاعية والمكونة من ( ٢٠ ) طالبة خارج عينة البحث الأساسية في الفترة من ٢٠٢٠ / ٣ / ٣ إلى ٢٠٢٠ / ٣ / ٤ ، وقد استخدمت الباحثة صدق المقارنة الطرفية بين الأرباع الأعلى والأدنى،

#### جدول (٥)

#### صدق المقارنة الطرفية لإختبار التحصيل المعرفي (ن = ٢٠ = ١٠)

الدالة (P)	Z	U	الإحصاء الوصفي				وحدة القياس	الإختبار		
			الإختبار مان ويتي		الإرباع الأدنى				الإرباع الأعلى	
			متوسط الرتب	مجموع الرتب	متوسط الرتب	مجموع الرتب			متوسط الرتب	مجموع الرتب

٠,٠٠٨	٢,٦٥٢	٠,٠٠٠	١٥,٠٠٠	٣,٠٠٠	٤٠,٠٠٠	٨,٠٠٠	٢,٢٨٠	٢٣,٨٠	١,٠٩٥	٣٠,٢٠	درجة	اختبار التحصيل المعرفي
-------	-------	-------	--------	-------	--------	-------	-------	-------	-------	-------	------	------------------------

\* دال إحصائياً عند ٠,٠٥ (P<0.05)

يتضح من جدول (٥) وجود فروق دالة إحصائياً بين الإرباع الأعلى والإرباع الأدنى لاختبار التحصيل المعرفي ( قيد البحث ) مما يدل على صدق الاختبار وقدرته على التمييز بين المستويات المختلفة.

**ثبات الاختبار**

تم حساب ثبات الاختبار بطريقة التطبيق وإعادة على عينة الدراسة الاستطلاعية البالغ عددها (٢٠) طالبة، بفواصل زمني قدره اسبوع في الفترة من ٢٠٢٠/٣/١١ حتى ٢٠٢٠/٣/١٢ وتم إيجاد معامل الارتباط بين التطبيق الأول والتطبيق الثاني بالجدول ( ٦ ) .

#### جدول (٦)

ثبات اختبار التحصيل المعرفي بطريقة إعادة التطبيق (ن = ٢٠)

معامل ألفا كرونباخ للثبات	معامل الارتباط (r)	التطبيق الثاني		التطبيق الأول		وحدة القياس	الاختبار
		انحراف معياري	متوسط	انحراف معياري	متوسط		
٠,٩٩٠	*٠,٩٦٦	٢,٦٤٥	٢٧,٠٥	٢,٦٦١	٢٦,٨٥	درجة	اختبار التحصيل المعرفي

\* دال عند ٠,٠٥ (معامل ارتباط سبيرمان الجدولي = ٠,٤٤٧)

يتضح من جدول ( ٦ ) وجود ارتباط دال إحصائياً بين التطبيق الأول والثاني في اختبار التحصيل المعرفي مرفق (٢) كما أن معامل ألفا كرونباخ للثبات مقبول إحصائياً (٠,٧٠ فأكثر) مما يشير إلى أن الاختبار ثابت وصالح للتطبيق على عينة البحث الحالية. (٣٢)

#### تحديد الزمن المناسب للإجابة علي الاختبار :

تم تجربة الاختبار في صورته النهائية علي عينة الدراسة الاستطلاعية وعددها ( ٢٠ ) طالبة , بهدف التعرف علي مدي وضوح الأسئلة وتحديد الزمن الذي تستغرقه الطالبة للإجابة علي الأسئلة , وقد تم تحديد زمن الإجابة باستخدام المعادلة الآتية:

٣٠	٣٥ + ٢٥	=	زمن أداء الطالبة الأولى + زمن أداء الطالبة الأخيرة	=	زمن الاختبار
	٢		٢		

وبلغ الزمن المناسب للإجابة عن مفردات الاختبار في صورته النهائية (٣٠) دقيقة.

#### ثانيا خطوات بناء مقياس دافعية الإنجاز الدراسي :

لما كان هدف البحث يقتضى بناء مقياس لدافعية الإنجاز الدراسي قامت الباحثة بالرجوع للمراجع العلمية المتخصصة في مجال التربية البدنية والرياضية وعلم النفس والدراسات المرتبطة بالدافعية عامة ودافعية الإنجاز الدراسي خاصة ( ٣ ) ( ٤ ) ( ٩ ) ( ١٠ ) ( ١٣ ) ( ١٩ ) لتحديد محاور المقياس والتي تمثلت في .

- ١ - الرغبة في التفوق للمتعلم
- ٢ - مستوى الطموح للمتعلم

٤ - الثقة بالنفس للمتعلم

٦ - الدافع الذاتي للمتعلم

٨ - منهج الجميز الفني

٣ - المثابرة للمتعلم

٥ - إلتزام المتعلم

٧ - استقلالية المتعلم

٩ - معلم الجميز الفني

- تم عرض هذه المحاور على مجموعة من الخبراء المتخصصين من أساتذة علم النفس الرياضي مرفق ( ٤ ) وذلك لتحديد مدى مناسبة المحاور المقترحة للمقياس ، إضافة أو حذف أو تعديل المحاور التي من شأنها إثراء المقياس . مرفق ( ٥ )  
- ترتيب المحاور الخاصة بدافعية الإنجاز تنازليا حسب الأهمية النسبية لكل محور في المقياس مرفق ( ٦ )

جدول ( ٧ )

آراء السادة الخبراء في عبارات الصورة الأولية للاستبيان(ن=١٠ خبراء)

ملاحظات	معامل لوش لصدق المحتوى	الخبراء الموافقون		رقم العبارة	المحور	ملاحظات	معامل لوش لصدق المحتوى	الخبراء الموافقون		رقم العبارة	المحور
		%	عدد					%	عدد		
	*٠,٨٠٠	٩٠,٠٠	٩	٤٧	الرابع		*٠,٨٠٠	٩٠,٠٠	٩	١	الأول
إلغاء	٠,٠٠٠	٥٠,٠٠	٥	٤٨		إلغاء	٠,٢٠٠	٦٠,٠٠	٦	٢	
	*٠,٨٠٠	٩٠,٠٠	٩	٤٩			*٠,٨٠٠	٩٠,٠٠	٩	٣	
إلغاء	٠,٠٠٠	٥٠,٠٠	٥	٥٠			*٠,٨٠٠	٩٠,٠٠	٩	٤	
	*٠,٨٠٠	٩٠,٠٠	٩	٥١			*١,٠٠٠	١٠٠,٠٠	١٠	٥	
	*١,٠٠٠	١٠٠,٠٠	١٠	٥٢			*٠,٨٠٠	٩٠,٠٠	٩	٦	
	*٠,٨٠٠	٩٠,٠٠	٩	٥٣			*١,٠٠٠	١٠٠,٠٠	١٠	٧	
	*١,٠٠٠	١٠٠,٠٠	١٠	٥٤		إلغاء	٠,٠٠٠	٥٠,٠٠	٥	٨	
إلغاء	٠,٨٠٠-	١٠,٠٠	١	٥٥			*٠,٨٠٠	٩٠,٠٠	٩	٩	
	*٠,٨٠٠	٩٠,٠٠	٩	٥٦			*٠,٨٠٠	٩٠,٠٠	٩	١٠	
	*١,٠٠٠	١٠٠,٠٠	١٠	٥٧			*٠,٨٠٠	٩٠,٠٠	٩	١١	
	*٠,٨٠٠	٩٠,٠٠	٩	٥٨	الخامس	إلغاء	٠,٢٠٠	٦٠,٠٠	٦	١٢	الثاني
	*٠,٨٠٠	٩٠,٠٠	٩	٥٩			*١,٠٠٠	١٠٠,٠٠	١٠	١٣	
	*١,٠٠٠	١٠٠,٠٠	١٠	٦٠			*١,٠٠٠	١٠٠,٠٠	١٠	١٤	
إلغاء	٠,٢٠٠	٦٠,٠٠	٦	٦١			*١,٠٠٠	١٠٠,٠٠	١٠	١٥	
	٠,٠٠٠	٥٠,٠٠	٥	٦٢		إلغاء	٠,٨٠٠-	١٠,٠٠	١	١٦	
	*٠,٨٠٠	٩٠,٠٠	٩	٦٣			*٠,٨٠٠	٩٠,٠٠	٩	١٧	
	*١,٠٠٠	١٠٠,٠٠	١٠	٦٤			*١,٠٠٠	١٠٠,٠٠	١٠	١٨	
إلغاء	٠,٠٠٠	٥٠,٠٠	٥	٦٥			*١,٠٠٠	١٠٠,٠٠	١٠	١٩	
	*١,٠٠٠	١٠٠,٠٠	١٠	٦٦			*١,٠٠٠	١٠٠,٠٠	١٠	٢٠	
إلغاء	٠,٢٠٠	٦٠,٠٠	٦	٦٧		إلغاء	٠,٢٠٠-	٤٠,٠٠	٤	٢١	
إلغاء	٠,٢٠٠	٦٠,٠٠	٦	٦٨			*٠,٨٠٠	٩٠,٠٠	٩	٢٢	
	*٠,٨٠٠	٩٠,٠٠	٩	٦٩	السادس		*٠,٨٠٠	٩٠,٠٠	٩	٢٣	
	*٠,٨٠٠	٩٠,٠٠	٩	٧٠			*٠,٨٠٠	٩٠,٠٠	٩	٢٤	
	*١,٠٠٠	١٠٠,٠٠	١٠	٧١			*١,٠٠٠	١٠٠,٠٠	١٠	٢٥	
	*١,٠٠٠	١٠٠,٠٠	١٠	٧٢			*١,٠٠٠	١٠٠,٠٠	١٠	٢٦	
	*١,٠٠٠	١٠٠,٠٠	١٠	٧٣			*٠,٨٠٠	٩٠,٠٠	٩	٢٧	
	*١,٠٠٠	١٠٠,٠٠	١٠	٧٤			*٠,٨٠٠	٩٠,٠٠	٩	٢٨	
	*٠,٨٠٠	٩٠,٠٠	٩	٧٥		إلغاء	٠,٠٠٠	٥٠,٠٠	٥	٢٩	

	*٠,٨٠٠	٩٠,٠٠	٩	٧٦		إلغاء	٠,٠٠٠	٥٠,٠٠٠	٥	٣٠	
	*٠,٨٠٠	٩٠,٠٠	٩	٧٧		إلغاء	٠,٢٠٠	٦٠,٠٠٠	٦	٣١	
	*٠,٨٠٠	٩٠,٠٠	٩	٧٨		إلغاء	٠,٢٠٠	٦٠,٠٠٠	٦	٣٢	
	*٠,٨٠٠	٩٠,٠٠	٩	٧٩		إلغاء	٠,٢٠٠	٦٠,٠٠٠	٦	٣٣	
	*٠,٨٠٠	٩٠,٠٠	٩	٨٠		إلغاء	٠,٢٠٠	٦٠,٠٠٠	٦	٣٤	
	*٠,٨٠٠	٩٠,٠٠	٩	٨١		إلغاء	٠,٢٠٠-	٤٠,٠٠٠	٤	٣٥	
	*٠,٨٠٠	٩٠,٠٠	٩	٨٢		إلغاء	٠,٠٠٠	٥٠,٠٠٠	٥	٣٦	
إلغاء	٠,٠٠٠	٥٠,٠٠٠	٥	٨٣			*١,٠٠٠	١٠٠,٠٠٠	١٠	٣٧	
	*٠,٨٠٠	٩٠,٠٠	٩	٨٤			*١,٠٠٠	١٠٠,٠٠٠	١٠	٣٨	
إلغاء	٠,٢٠٠	٦٠,٠٠٠	٦	٨٥	السابع	إلغاء	٠,٤٠٠-	٣٠,٠٠٠	٣	٣٩	
	*٠,٨٠٠	٩٠,٠٠	٩	٨٦			*٠,٨٠٠	٩٠,٠٠٠	٩	٤٠	الثالث
	*٠,٨٠٠	٩٠,٠٠	٩	٨٧			*١,٠٠٠	١٠٠,٠٠٠	١٠	٤١	
	*٠,٨٠٠	٩٠,٠٠	٩	٨٨		إلغاء	٠,٠٠٠	٥٠,٠٠٠	٥	٤٢	
	*٠,٨٠٠	٩٠,٠٠	٩	٨٩			*٠,٨٠٠	٩٠,٠٠٠	٩	٤٣	
							*٠,٨٠٠	٩٠,٠٠٠	٩	٤٤	
						إلغاء	٠,٢٠٠	٦٠,٠٠٠	٦	٤٥	
						إلغاء	٠,٠٠٠	٥٠,٠٠٠	٥	٤٦	
	*٠,٨٠٠	٩٠,٠٠	٩	٦٠	الرابع		*٠,٨٠٠	٩٠,٠٠٠	٩	٣	الثالث
	*٠,٨٠٠	٩٠,٠٠	٩	٤٠	الخامس		*٠,٨٠٠	٩٠,٠٠٠	٩	١٠	
	*٠,٨٠٠	٩٠,٠٠	٩	٥٤			*٠,٨٠٠	٩٠,٠٠٠	٩	٣١	
	*٠,٨٠٠	٩٠,٠٠	٩	٧٣	السادس		*٠,٨٠٠	٩٠,٠٠٠	٩	٣٨	
	*٠,٨٠٠	٩٠,٠٠	٩	٢٨	السابع		*٠,٨٠٠	٩٠,٠٠٠	٩	٤٥	
	*٠,٨٠٠	٩٠,٠٠	٩	٤٢			*٠,٨٠٠	٩٠,٠٠٠	٩	١١	الرابع

\* العيارة مقبولة (الحد الأدنى لمعامل لوش عند ١٠ خبراء = ٠,٨٠٠) (Ayre&Scally, 2013, p79)

يتضح من جدول (٧) موافقة الخبراء على عبارات الصورة الأولية للقياس مع اقتراح إضافة وحذف بعض العبارات وقد قامت الباحثة بإجراء التعديلات اللازمة كما يتضح من الجدول التالي

#### جدول (٨)

التعديلات التي تمت في عبارات المقياس بناء على رأي الخبراء

بعد التعديل		قبل التعديل		المحور	نوع التعديل
العبارة	رقم العبارة	العبارة	رقم العبارة		
-	-	ممارسة الجيمبار الفني قيمة في حد ذاته	٢	الأول	إلغاء
-	-	أشعر بالاستقرار عندما أكون من السواعد الأساسية لمعلم الجيمبار الفني	٨		إلغاء
-	-	مراعاة معلم الجيمبار لفني لتصنيف الطالبات يجعلني أبذل أقصى جهد لأكون في المستوى الأول	١٢		إلغاء
-	-	اختبارات المهارات الصعبة تتحدى قدراتي البدنية لذلك فهي حافز لتفوقي الجيمبار الفني	١٦		إلغاء
-	-	أستطيع التغلب على الصعوبات التنبؤياني في محاضرة الجيمبار الفني	٢١	الثاني	إلغاء
-	-	امتلاك معلم الجيمبار القدرة على سرعة اكتشاف الأخطاء لدى المتعلمين يجعلني استفيد من جميع ملاحظاته فياقتلني للمهارات في أقصر وقت	٢٩		إلغاء
-	-	تمتع معلم الجيمبار بالقدرة على ضبط النفس في المواقف التعليمية وعدم السرعة في إصدار أحكام يزيد من حب المتعلمين له مما يزيد من العمل لرفع مستوى الأداء المهاري	٣٠		إلغاء
-	-	تمتع معلم الجيمبار بالإخلاص والمثابرة في بذل الجهد خلال التعليم يعمل على استثارة دوافع قدراتي المهارية لتحقيق التفوق	٣١		إلغاء
-	-	اهتمام معلم الجيمبار والسماح بالمشاركة في تحليل نواحي القوة والضعف في مهارات الجيمبار يحفزني للتمكن وإتقان المهارات في أقصر وقت	٣٢		إلغاء
-	-	حرص معلم الجيمبار وعدم تحيزه عند وضع درجات الجيمبار الفني يشجعني على التصميم لأحراز التفوق	٣٣		إلغاء
-	-	حرص معلم الجيمبار على توطيد العلاقة بين المتعلمين كأفراد يخلق منافسة قوية لزيادة التحصيل وإتقان المهارات	٣٤		إلغاء
تحقيق الأهداف يدفعني إلى وضع أهداف أصعب والسعي إلى تحقيقها	٣	-	-	الثالث	إضافة
أتحدى الصعوبات التنبؤياني وأتغلب عليها	١٠	-	-		إضافة
قدراتي الذاتية تساعدني في تحقيق أهدافي	٣١	-	-		إضافة
-	-	أبذل أقصى جهدي لتحقيق أهداف المحاضرة	٣٥		إلغاء
-	-	أحرص على حضور المحاضرة بانتظام	٣٦		إلغاء
إذا تعرضت لضغوط نفسية أتذكر أهدافي وأحمل شدة هذه الضغوط وأخففها	٣٨	-	-		إضافة
-	-	أسعى إلى زيادة جهودي لتحقيق مستوى أفضل	٣٩		إلغاء
-	-	أفتقد الطموح المطلوب للطالبات	٤٢		إلغاء
أبذل الجهد والفكر والوقت لأحقق مستوى الأداء العالي	٤٥	-	-		إضافة
-	-	إمام معلم الجيمبار الفني بطرق التدريس الحديثة يثير اهتمامي لمعرفة المزيد في مجال الجيمبار الفني	٤٥		إلغاء
-	-	عدم رضا معلم الجيمبار عن مستوى تحصيلي المعرفي للمهارات يحفزني لزيادة معرفتي للمراجع المختلفة	٤٦		إلغاء
إمكاناتي وقدراتي البدنية تؤهلني بأن أكون من أفضل الطالبات في أداء مهارات الجيمبار	١١	-	-	الرابع	إضافة
-	-	لا أشعر بعدم القدرة على الأداء لمهارات الجيمبار أمام متعلمة تفوق قدراتي	٤٨		إلغاء
-	-	لا أفقد الشعور بالثقة بالنفس إذا فشلت عند بداية أداء مهارات الجيمبار الصعبة	٥٠		إلغاء
-	-	أشعر بأنني واثق بنفسي	٥٥		إلغاء
أقوم بالمساعدة والسند لزميلاتي أثناء أداء مهارات الجيمبار	٦٠	-	-		إضافة
أشعر بالسعادة عندما يطلب مني أداء مهارات صعبة تتميز بالتحدي أمام زميلاتي	٤٠	-	-	الخامس	إضافة

إضافة	-	-	٥٤	أخطط وأضع برنامج ذاتي لرفع مستوى قدراتي البدنية لتحقيق أهدافي
إلغاء	٦١	-	-	أسارع في مساعدة زميلاتي في السند لبعض مهارات الجمباز
إلغاء	٦٥	-	-	أميل إلى تحقيق الأهداف التي تعتمد على قدراتي
إلغاء	٦٧	-	-	التزم بتوجيهات معلم الجمباز الفنيوأنفذها عند أدائي للمهارات
إلغاء	٦٨	-	-	يعتبر كثرة عدد الطالبات في المحاضرة سبب معوق للتدريب على مهارات الجمباز الفني
إضافة	-	-	٧٣	أنظم وقتي ضوء أهدافي التي أحاول تحقيقها
إضافة	-	-	٢٨	أتحمل الضغوط النفسية المرتبطة بالأداء الصعبة سعياً لتحقيق الأهداف
إضافة	-	-	٤٢	أخطائي لا أكررها مرة ثانية وأحاول تفاديها أثناء الأداء
إلغاء	٨٣	-	-	لدى القدرة على الاستمرار في أداء المهارات الصعبة
	٨٥	-	-	أمارس التدريب على مهارات الجمباز بشكل فردي

### \* الدراسة الإستطلاعية الثانية :

قامت الباحثة بتعديل المقياس المكون من ٧ محاور ، ٧٢ عبارة وترتيب عباراته بطريقة عشوائية ثم وضعت أمام كل عبارة ثلاث إستجابات لتحديد شدتها وهي ( أوافق بدرجة كبيرة ، أوافق بدرجة متوسطة ، أوافق بدرجة منخفضة ) واستخدمت مقياس تقدير ثلاثي (٣، ٢، ١) على التوالي وأعدت الصفحة الخاصة بتعليمات المقياس مرفق (٧) ثم قامت بتطبيقه على عينة الدراسة الإستطلاعية وقوامها ٢٠ طالبة لتحديد صدق وثبات المقياس .

### \* صدق المقياس

قامت الباحثة بتطبيق المقياس على عينة الدراسة الاستطلاعية (٢٠) طالبة من مجتمع البحث ومن خارج عينة الدراسة الأساسية خلال الفترة ٢٠٢٠/٣/٣ حتى ٢٠٢٠/٣/٤ وللتأكد من صدق المقياس استخدمت الباحثة طريقة صدق التكوين الفرضي (صدق الاتساق الداخلي) بإيجاد معامل الارتباط بين كل عبارة والمحور الخاص بها، وكل مح ر ووجمالي المقياس. كما هو موضح في جدول (٩)، (١٠)

جدول (٩)

الاتساق الداخلي لعبارات مقياس دافعية الإنجاز (ن = ٢٠)

معامل ارتباط سبيرمان			رقم العبارة	المحور	معامل ارتباط سبيرمان			رقم العبارة	المحور	
المحور مع المقياس	العبارة مع المقياس	العبارة مع المحور			المحور مع المقياس	العبارة مع المقياس	العبارة مع المحور			
*٠,٨١٠	*٠,٨١٧	*٠,٨٠١	٤	الرابع	*٠,٨١٠	*٠,٨١٦	*٠,٨١٥	١	الأول	
	*٠,٧٩٨	*٠,٧٩٧	١١				*٠,٨٠١	*٠,٨٠٨		٨
	*٠,٨١٣	*٠,٨١٩	١٨				*٠,٨١٩	*٠,٨٢٦		١٥
	*٠,٨١٣	*٠,٨٢٤	٢٥				*٠,٨١٧	*٠,٧٩٨		٢٢
	*٠,٨٠٨	*٠,٨١٧	٣٢				*٠,٧٩٨	*٠,٨٢٦		٢٩
	*٠,٨٠٩	*٠,٧٩٧	٣٩				*٠,٧٩٩	*٠,٨٠٦		٣٦
	*٠,٨٠٤	*٠,٨٠١	٤٦				*٠,٨٠٧	*٠,٨١٠		٤٣
	*٠,٨٢٠	*٠,٨٠٥	٥٣				*٠,٨٠٥	*٠,٨١٩		٥٠
	*٠,٨٢١	*٠,٨١٦	٦٠				*٠,٨٠٠	*٠,٨٠٥		٥٧
	*٠,٨٠٩	*٠,٨١٢	٦٧				*٠,٧٩٦	*٠,٨٠٩		٦٤
*٠,٨٠٠	*٠,٨٠٢	*٠,٧٩٨	٥	الخامس		*٠,٧٩٨	*٠,٧٩٩	٧٠	الثاني	
	*٠,٨٠٢	*٠,٨٢٩	١٢			*٠,٧٩٦	*٠,٨٢٧	*٠,٨٠٩		٧٤
	*٠,٨٠٩	*٠,٨١٩	١٩				*٠,٨٢٢	*٠,٨١٢		٢
	*٠,٨١٢	*٠,٧٩٩	٢٦				*٠,٧٩٧	*٠,٨١٩		٩
	*٠,٨٢٢	*٠,٨٢٢	٣٣				*٠,٨٢١	*٠,٨٠٣		١٦
	*٠,٧٩٥	*٠,٨١٩	٤٠				*٠,٨٠٣	*٠,٨٢٥		٢٣
	*٠,٨٠٠	*٠,٨٢٣	٤٧				*٠,٨٠٨	*٠,٧٩٦		٣٠
	*٠,٨٠٠	*٠,٨٠٨	٥٤				*٠,٨١٤	*٠,٨٢٥		٣٧
	*٠,٨٠٤	*٠,٨١٦	٦١				*٠,٨١٧	*٠,٧٩٧		٤٤
*٠,٨٠٣	*٠,٨١٩	*٠,٨٠٠	٦		السادس		*٠,٨٢٨	*٠,٨٢٤		٥١
	*٠,٨٠٨	*٠,٨٠٥	١٣				*٠,٨١٨	*٠,٨٢٤	٥٨	
	*٠,٨١٤	*٠,٨٢١	٢٠				*٠,٨٠٥	*٠,٨٠٧	٦٥	
	*٠,٨٣١	*٠,٧٩٦	٢٧				*٠,٧٩٧	*٠,٧٩٩	٧١	
	*٠,٨٢٩	*٠,٨٠٢	٣٤			*٠,٨٥٤	*٠,٨٢٢	*٠,٨١٥	٣	
	*٠,٨٣١	*٠,٧٩٩	٤١				*٠,٨٠٨	*٠,٨٢٣	١٠	
	*٠,٨٢٣	*٠,٧٩٩	٤٨				*٠,٧٩٨	*٠,٨١٨	١٧	
	*٠,٨١٩	*٠,٧٩٧	٥٥				*٠,٨٢٤	*٠,٧٩٥	٢٤	
	*٠,٨٠٨	*٠,٨٠٧	٦٢				*٠,٨١٦	*٠,٨٠٨	٣١	
	*٠,٨٠٩	*٠,٨٠٥	٦٨				*٠,٧٩٨	*٠,٨١٥	٣٨	

	*٠,٨٢٠	*٠,٨٢٠	٧٣	السابع		*٠,٨١٣	*٠,٨٠٦	٤٥
	*٠,٨١١	*٠,٨١٨	٧٥			*٠,٨١٢	*٠,٨٢٥	٥٢
*٠,٧٩٩	*٠,٨١٣	*٠,٨٢٨	٧			*٠,٨٠٥	*٠,٨٠٦	٥٩
	*٠,٨٠٢	*٠,٨٢٢	١٤			*٠,٨٠٧	*٠,٨١٣	٦٦
	*٠,٨٠٠	*٠,٨٠٣	٢١			*٠,٨١٧	*٠,٨١٤	٧٢
	*٠,٨٣٠	*٠,٨١٩	٢٨					
	*٠,٧٩٧	*٠,٨٢٩	٣٥					
	*٠,٨٢١	*٠,٧٩٩	٤٢					
	*٠,٨١٨	*٠,٧٩٧	٤٩					
	*٠,٨٢٧	*٠,٧٩٧	٥٧					
	*٠,٨٠٧	*٠,٨٢٧	٦٣					
	*٠,٨٠٤	*٠,٨٠٠	٦٩					

\* دال إحصائيًا عند ٠,٠٥ (معامل ارتباط سبيرمانالجدولي = ٠,٤٤٧)

يتضح من جدول (٩) أن معاملات ارتباط كل عبارة بالمحور وإجمالي المقياس وكذا ارتباط كل محور بإجمالي المقياس دالة إحصائيًا مما يدل على الاتساق الداخلي لعبارات ومحاور المقياس

**ثبات المقياس :** قامت الباحثة بالتأكد من ثبات المقياس باستخدام طريقة التطبيق وإعادة التطبيق وإيجاد معامل

الارتباط بين التطبيقين خلال الفترة ٢٠٢٠/٣/١١ حتى ٢٠٢٠/٣/١٢

جدول (١٠)

ثبات مقياس دافعية الإنجاز (ن = ٢٠)

المحور	رقم العبارة	معامل ثبات ألف كرونباخ		المحور	رقم العبارة	معامل الثبات في حالة حذف العبارة		المحور	رقم العبارة
		للمحور	للمقياس			للمحور	للمقياس		
الأول	١	٠,٩٤١	٠,٩٢٣	الرابع	٤	٠,٩٢٣	٠,٩١٨	٠,٩٢٤	٠,٩١٩
	٨				١١	٠,٩٢٣	٠,٩١٨		
	١٥				١٨	٠,٩٢٣	٠,٩١٨		
	٢٢				٢٥	٠,٩٢٣	٠,٩١٨		
	٢٩				٣٢	٠,٩٢٣	٠,٩١٨		
	٣٦				٣٩	٠,٩٢٣	٠,٩١٨		
	٤٣				٤٦	٠,٩٢٣	٠,٩١٨		
	٥٠				٥٣	٠,٩٢٣	٠,٩١٨		
	٥٧				٦٠	٠,٩٢٣	٠,٩١٨		
	٦٤				٦٧	٠,٩٢٣	٠,٩١٨		
الأول	٧٠	٠,٩٣٥	٠,٩٢٣	الخامس	٥	٠,٩٢٣	٠,٩١٨	٠,٩٢٤	٠,٩١٩
	٧٤				١٢	٠,٩٢٣	٠,٩١٨		



٠,٩٢٣	٠,٩٣٤		١٩		٠,٩٢٣	٠,٩٢٠		٢	
٠,٩١٨	٠,٩٣٤		٢٦		٠,٩٢٣	٠,٩٢٠		٩	
٠,٩٢٣	٠,٩٣٤		٣٣		٠,٩٢٣	٠,٩٢٠		١٦	
٠,٩٢٣			٤٠		٠,٩٢٢	٠,٩٢٠		٢٣	
٠,٩٢٣	٠,٩٣٤		٤٧		٠,٩٢١	٠,٩٢٠		٣٠	
٠,٩٢٣	٠,٩٣٤		٥٤		٠,٩٢٢	٠,٩٢٠	٠,٩٢١	٣٧	الثاني
٠,٩٢٢	٠,٩٣٤		٦١		٠,٩٢٣	٠,٩٢٠		٤٤	
٠,٩٢٣	٠,٩٣٢		٦		٠,٩٢٣	٠,٩٢٠		٥١	
٠,٩٢٣	٠,٩٣٢		١٣		٠,٩٢٣	٠,٩٢٠		٥٨	
٠,٩٢٣	٠,٩٣٢		٢٠		٠,٩٢٣	٠,٩٢٠		٦٥	
٠,٩٢٢	٠,٩٣٢		٢٧		٠,٩٢٣	٠,٩٢٠		٧١	
٠,٩٢٢	٠,٩٣٢		٣٤		٠,٩١٩	٠,٩٣٧		٣	
٠,٩٢٣	٠,٩٣٢	٠,٩٣٤	٤١	السادس	٠,٩١٩	٠,٩٣٧		١٠	
٠,٩٢٣	٠,٩٣٢		٤٨		٠,٩٢٢	٠,٩٣٧		١٧	
٠,٩٢٣	٠,٩٣٢		٥٥		٠,٩٢٣	٠,٩٣٧		٢٤	
٠,٩٢٣	٠,٩٣٢		٦٢		٠,٩٢١	٠,٩٣٧		٣١	
٠,٩٢٣	٠,٩٣٢		٦٨		٠,٩٢١	٠,٩٣٧	٠,٩٣٨	٣٨	الثالث
٠,٩٢٢	٠,٩٣٢		٧٣		٠,٩٢٣	٠,٩٣٥		٤٥	
٠,٩٢٢	٠,٩٣٢		٧٥		٠,٩٢٢	٠,٩٣٧		٥٢	
٠,٩٢٣	٠,٩٢٠		٧		٠,٩٢٢	٠,٩٣٧		٥٩	
٠,٩٢٣	٠,٩٢٠		١٤		٠,٩٢٣	٠,٩٣٧		٦٦	
٠,٩٢٣	٠,٩١٨		٢١		٠,٩٢٣	٠,٩٣٥		٧٢	
٠,٩٢٣	٠,٩١٨		٢٨						
٠,٩٢٣	٠,٩٢٠	٠,٩٢٢	٣٥	السابع					
٠,٩٢٣	٠,٩٢٠		٤٢						
٠,٩٢٣	٠,٩٢٠		٤٩						
٠,٩٢٢	٠,٩١٨		٥٧						
٠,٩٢٢	٠,٩٢٠		٦٣						
٠,٩٢٣	٠,٩٢٠		٦٩						

يتضح من جدول (١٠) أن معامل ثبات الاستبيان وكذلك معاملات ثبات المحاور مقبولة إحصائياً (٠,٧٠ فأكثر) (٣٢) كما أن معاملات الثبات للاستبيان والمحاور في حالة حذف العبارة أقل من مثيلتها بدون حذف العبارة مما يعني أن حذف أي عبارة سيؤثر سلبيًا على ثبات الاستبيان، وهذا يدل على ثبات الاستبيان ومحاوره وعباراته.

### ٣- استمارات تقييم مستوى الأداء المهاري للمهارات "فيد البحث"

قامت الباحثة بإعداد استمارات لتقييم مستوى الأداء للمهارات "فيد البحث" المقررة على الفرقة الأولى بكلية

التربية الرياضية جامعة الإسكندرية على جهاز الحركات الأضوية وقد إسترشدت الباحثة فى إعدادها لإستمارة الملاحظة بالمراجع العلمية أديل سعد وآخرون (٢٠٢٠) (٢)، دراسة كل من علاعلى هديل متولى (٢٠٠٩) (٢٦)

**وفيما يلى الخطوات التى اتبعتها الباحثة لإعداد إستمارات التقييم :**

- تحديد الهدف من إستمارة التقييم
- \* تحديد مراحل الأداء للمهارات "قيد البحث -
- تحليل كل مرحلة من المراحل السابقة إلى أجزاء فرعية وتم وضعها فى جدول خاص بطريقة تساعد على عملية الملاحظة والتقييم
- عرض إستمارات التقييم مرفق (٨) على الخبراء (٣)
- التأكد من صدق إستمارات التقييم
- حساب ثبات إستمارات التقييم
- الصورة النهائية لإستمارات التقييم وأصبحت صالحة للإستخدام مرفق (٩)
- وفيما يلى عرض تفصيلى لكل خطوة من خطوات إعداد إستمارات التقييم :**

هدفت هذه الإستمارة إلى معرفة مدى إكتساب طالبات الفرقة الأولى أداء المهارات " قيد البحث" لجهاز الحركات الأرضية ( الدرجة الأمامية – الدرجة الخلفية – الوقوف على اليدين – الشقلبة الجانبية على اليدين )

**-تحديد وتحليل مراحل الأداء المهارى للمهارات "قيد البحث" :**

قامت الباحثة بتصميم إستمارات انتقיים للأداء المهارى للمهارات "قيد البحث" فى ضوء تقسمها إلى ثلاث مراحل (مرحلة تمهيدية – مرحلة أساسية – مرحلة نهائية) وتحليل هذه المراحل إلى أجزاء فرعية ووضعها فى جدول يساعد على عملية الملاحظة والتقييم .

**- عرض إستمارة التقييم على الخبراء**

قامت الباحثة بعرض الإستمارة على مجموعة من أساتذة الجميز الفنى مرفق (٣) وذلك للإستعانة بأرائهن وخبراتهم فى مدى :

١- دقة صياغة بنود إستمارة التقييم وذلك بإقتراح الصياغة المناسبة وفق البنود التى يرى المحكم إنها تحتاج إلى تعديل

٢- وضع درجة لكل مرحلة من مراحل الأداء وتحديد الدرجة النهائية لكل إستمارة ب (١٠) درجات

جدول (١١)

آراء الخبراء في استمارة تقييم مستوى الأداء المهاري (ن = ٦ خبراء)

المهارة	المرحلة	عناصر التقييم	الدرجة	الدرجة الكلية	الخبراء		ملاحظات	
					عدد	%		
التمهيدية		١- وضع اليدين على الأرض بإتساع الكتفين	١,٥٠	٢,٥٠				
		٢- دخول الرأس تجاه الصدر مع ثني الركبتين	١,٥٠		٤	٨٠,٠٠	٠,٦٠٠	فصل ثني الركبتين مع إضافة تجاه الصدر وتقسيم الدرجة
الدرجة الأساسية		١- دفع الأرض بالرجلين	٢	٦,٠٠	٦	١٠٠,٠٠	*١,٠٠٠	
		٢- لمس الكتفين للأرض عند بداية الدوران	٢		٦	١٠٠,٠٠	*١,٠٠٠	
		٣- دوران الجسم أماما حول المحور العرضي	٢		٦	١٠٠,٠٠	*١,٠٠٠	
النهائية		١- عودة مركز ثقل الجسم فوق قاعدة الارتكاز (القدمين)	١	١,٥٠	٦	١٠٠,٠٠	*١,٠٠٠	
		٢- رفع الذراعين أماما	٠,٥		٦	١٠٠,٠٠	*١,٠٠٠	
التمهيدية		١- وقوف ذراعين عاليا ورفع الكعبين	١	٢,٠٠	٦	١٠٠,٠٠	*١,٠٠٠	
		٢- الوصول لوضع الجلوس الطويل	١		٤	٨٠,٠٠	٠,٦٠٠	دمج بدرجة واحدة
		٣- الكتفين بجانب الجسم			٤	٨٠,٠٠	٠,٦٠٠	
الدرجة الأساسية		١- الكفين بجانب الأذنين وتحت الكتفين والأصابع في اتجاه الرأس	٢	٦,٠٠	٦	١٠٠,٠٠	*١,٠٠٠	
		٢- رفع الرجلين والوصول لوضع القرفصاء المقلوب	٢		٦	١٠٠,٠٠	*١,٠٠٠	
		٣- دفع الأرض باليدين لرفع الجسم عن الأرض لعمل مسافة للرأس للمرور	٢		٦	١٠٠,٠٠	*١,٠٠٠	
النهائية		١- الوصول لوضع القرفصاء مع رفع الكعبين	١	٢,٠٠	٦	١٠٠,٠٠	*١,٠٠٠	
		٢- الوصول لوضع الوقوف- الذراعين عاليا	١		٦	١٠٠,٠٠	*١,٠٠٠	
الوقوف على اليدين	التمهيدية	١- الوقوف رفع الرجل الحرة أماما والذراعين عاليا مع الإرتكاز على رجل الارتقاء	٠,٥	٢,٠٠	٦	١٠٠,٠٠	*١,٠٠٠	
		٢- نزول الرجل الحرة إلى الأرض وللأمام	٠,٥		٦	١٠٠,٠٠	*١,٠٠٠	
		٣- ميل الجذع والذراعين أماما ومرجحة رجل الارتقاء خلفا	٠,٥		٦	١٠٠,٠٠	*١,٠٠٠	
		٤- وضع الكفين على الأرض والارتكاز عليها والأصابع مفتوحة	٠,٥		٦	١٠٠,٠٠	*١,٠٠٠	

			٦	١٠٠,٠٠٠	*١,٠٠٠	١	٦,٠٠٠	١	١ - رفع الرجل خلفا عاليا ثم تعقبها الرجل الأخرى	الأساسية	الشقبة الجانبية على اليدين
			٦	١٠٠,٠٠٠	*١,٠٠٠	٢		٢	٢- الوصول لوضع الوقوف على اليدين		
			٦	١٠٠,٠٠٠	*١,٠٠٠	١,٥		١,٥	٣- الجسم على استقامة واحدة		
			٦	١٠٠,٠٠٠	*١,٠٠٠	١,٥		١,٥	٤- الرأس للخلف قليلا والأصابع مفتوحة للأمام		
			٦	١٠٠,٠٠٠	*١,٠٠٠	٢,٠٠٠	١	١	١- دفع الأرض باليدين ورفع الجذع لأعلى	النهائية	
			٦	١٠٠,٠٠٠	*١,٠٠٠	٠,٥		٠,٥	٢- هبوط الرجل الأخرى		
			٦	١٠٠,٠٠٠	*١,٠٠٠	٠,٥		٠,٥	٣- الوصول لوضع الوقوف		
			٦	١٠٠,٠٠٠	*١,٠٠٠	٢,٥٠	٠,٥	٠,٥	١- الوقوف الذراعين عاليا مع رفع الرجل الحرة أماما عاليا	التمهيدية	
			٦	١٠٠,٠٠٠	*١,٠٠٠	٠,٥		٠,٥	٢- ملامسة الرجل الحرة الأرض		
			٦	١٠٠,٠٠٠	*١,٠٠٠	٠,٥		٠,٥	٣- ثني الجذع بوضع إحدى اليدين بعيدة قليلا عن رجل الارتقاء وللجانب		
			٦	١٠٠,٠٠٠	*١,٠٠٠	٠,٥		٠,٥	٤- رفع إحدى الرجلين وتركها للأرض وعمل مرجحة في اتجاه الجانب		
			٦	١٠٠,٠٠٠	*١,٠٠٠	٠,٥		٠,٥	٥- وضع اليد الأخرى متتالية والكفين فوق الكفين		
			٦	١٠٠,٠٠٠	*١,٠٠٠	٦,٠٠٠	٢	٢	١- يتم دفع الرجل الأخرى مع مرجحة كاملة للجسم	الأساسية	
			٦	١٠٠,٠٠٠	*١,٠٠٠	٢		٢	٢- الوصول لوضع الوقوف على اليدين فتحا		
			٦	١٠٠,٠٠٠	*١,٠٠٠	٢		٢	٣- دفع الأرض بإحدى اليدين مع مرجحة الرجلين جانبا		
			٦	١٠٠,٠٠٠	*١,٠٠٠	١,٥٠	٠,٥	٠,٥	١- رفع الجسم لأعلى	النهائية	
			٦	١٠٠,٠٠٠	*١,٠٠٠	٠,٥		٠,٥	٢- الهبوط برجل وراء الأخرى		
			٦	١٠٠,٠٠٠	*١,٠٠٠	٠,٥		٠,٥	٣- الوصول لوضع الوقوف		

\* العنصر مقبول ( الحد الأدنى لمعامل لوش عند ٦ خبراء = ١,٠٠٠) (Ayre&Scally, 2013, p79)

يتضح من جدول ( ١١ ) موافقة السادة الخبراء على عناصر تقييم الأداء مع اقتراح تعديليين ووضع الدرجات الملائمة.

### صدق إستمارة التقييم :

إعتمدت الباحثة في صدق إستمارة التقييم على صدق التمايز وذلك للتعرف على مدى مناسبة إستمارة التقييم للإستخدام.

### جدول ( ١٢ )

صدق المقارنة الطرفية لاستمارات تقييم الأداء المهاري (ن = ١, ن = ٥)

الدالة (P)	Z	U	اختبار مان ويتي				الإحصاء الوصفي				الدرجة النهائية	وحدة القياس	المرحلة	المهارة	
			الإرباع الأدنى		الإرباع الأعلى		الإرباع الأدنى		الإرباع الأعلى						
			مجموع	متوس	مجموع	متوس	انحرا	متوس	انحرا	متوس					
			ع	ط	ع	ط	ف	ط	ف	ط	ف	ط	حساب		
			الرتب	الرتب	الرتب	الرتب	معيار	حساب	معيار	حساب	معيار	حساب	ي		

مجند (٠٦٢) - العدد (١) - يونيو ٢٠٢١م

الموقع الإلكتروني : [ijssa.journals.ekb.eg](http://ijssa.journals.ekb.eg) البريد الإلكتروني : [ijssa@pef.helwan.edu.eg](mailto:ijssa@pef.helwan.edu.eg)

٠,٠٠٦	٢,٧٣	٠,٠٠	١٥,٠	٣,٠٠	٤٠,٠	٨,٠٠	٠,٢٢	١,٤٠	٠,٢٧	٢,٢٠	٢,٥٠	درجة	التمهي دية	الدرج ة الامامية المكورة
*	٩	.	.	.	.	.	٤	٤	٤	٤	٤	درجة	الاساس ية	
٠,٠٠٦	٢,٧٣	٠,٠٠	١٥,٠	٣,٠٠	٤٠,٠	٨,٠٠	٠,٢٢	٢,٤٠	٠,٥٤	٤,٤٠	٦,٠٠	درجة	النهائية	
*	٩	.	.	.	.	.	٤	٤	٤	٤	٤	درجة	النهائية	
٠,٠٠٥	٢,٨٣	٠,٠٠	١٥,٠	٣,٠٠	٤٠,٠	٨,٠٠	٠,٠٠	٠,٥٠	٠,٢٧	١,٣٠	١,٥٠	درجة	إجمالي	الدرج ة الخلفية
*	٥	.	.	.	.	.	٠	٤	٤	٤	٤	درجة	الاساس ية	
٠,٠٠٦	٢,٧٣	٠,٠٠	١٥,٠	٣,٠٠	٤٠,٠	٨,٠٠	٠,٤٤	٤,٨٠	٠,٨٩	١٠,٠	١٠,٠	درجة	النهائية	
*	٥	.	.	.	.	.	٧	٤	٤	٤	٤	درجة	النهائية	
٠,٠١١	٢,٥٤	١,٠٠	١٦,٠	٣,٢٠	٣٩,٠	٧,٨٠	٠,٢٧	١,٢٠	٠,٢٢	١,٩٠	٢,٠٠	درجة	التمهي دية	الدرج ة الوقوف على اليدين
*	٥	.	.	.	.	.	٤	٤	٤	٤	٤	درجة	الاساس ية	
٠,٠٠٦	٢,٧٣	٠,٠٠	١٥,٠	٣,٠٠	٤٠,٠	٨,٠٠	٠,٢٢	٢,٤٠	٠,٥٤	٤,٤٠	٦,٠٠	درجة	النهائية	
*	٩	.	.	.	.	.	٤	٤	٤	٤	٤	درجة	النهائية	
٠,٠٠٤	٢,٨٨	٠,٠٠	١٥,٠	٣,٠٠	٤٠,٠	٨,٠٠	٠,٠٠	٠,٥٠	٠,٢٢	١,٩٠	٢,٠٠	درجة	إجمالي	الدرج ة الوقوف على اليدين
*	٧	.	.	.	.	.	٠	٤	٤	٤	٤	درجة	الاساس ية	
٠,٠٠٧	٢,٧٠	٠,٠٠	١٥,٠	٣,٠٠	٤٠,٠	٨,٠٠	٠,٤٤	٤,٨٠	٠,٦٥	٧,٤٠	١٠,٠	درجة	النهائية	
*	٣	.	.	.	.	.	٧	٤	٤	٤	٤	درجة	النهائية	
٠,٠١١	٢,٥٤	١,٠٠	١٦,٠	٣,٢٠	٣٩,٠	٧,٨٠	٠,٢٧	١,٢٠	٠,٢٢	١,٩٠	٢,٠٠	درجة	التمهي دية	الدرج ة الوقوف على اليدين
*	٥	.	.	.	.	.	٤	٤	٤	٤	٤	درجة	الاساس ية	
٠,٠٠٧	٢,٧١	٠,٠٠	١٥,٠	٣,٠٠	٤٠,٠	٨,٠٠	٠,٢٢	٢,٤٠	٠,٨٣	٥,٢٠	٦,٠٠	درجة	النهائية	
*	٢	.	.	.	.	.	٤	٤	٤	٤	٤	درجة	النهائية	
٠,٠٠٣	٣,٠٠	٠,٠٠	١٥,٠	٣,٠٠	٤٠,٠	٨,٠٠	٠,٠٠	٠,٥٠	٠,٠٠	٢,٠٠	٢,٠٠	درجة	إجمالي	الدرج ة الوقوف على اليدين
*	.	.	.	.	.	.	٠	٤	٤	٤	٤	درجة	الاساس ية	
٠,٠٠٧	٢,٧٠	٠,٠٠	١٥,٠	٣,٠٠	٤٠,٠	٨,٠٠	٠,٤٤	٤,٨٠	١,٥٥	٨,٤٠	١٠,٠	درجة	النهائية	
*	٣	.	.	.	.	.	٧	٤	٤	٤	٤	درجة	النهائية	
٠,٠٠٦	٢,٧٣	٠,٠٠	١٥,٠	٣,٠٠	٤٠,٠	٨,٠٠	٠,٢٢	١,٤٠	٠,٢٧	٢,٣٠	٢,٥٠	درجة	التمهي دية	الدرج ة الوقوف على اليدين
*	٩	.	.	.	.	.	٤	٤	٤	٤	٤	درجة	الاساس ية	
٠,٠٠٦	٢,٧٣	٠,٠٠	١٥,٠	٣,٠٠	٤٠,٠	٨,٠٠	٠,٢٢	٢,٤٠	٠,٨٩	٤,٦٠	٦,٠٠	درجة	النهائية	
*	.	.	.	.	.	.	٤	٤	٤	٤	٤	درجة	النهائية	
٠,٠٠٤	٢,٨٨	٠,٠٠	١٥,٠	٣,٠٠	٤٠,٠	٨,٠٠	٠,٠٠	٠,٥٠	٠,٢٢	١,٤٠	١,٥٠	درجة	إجمالي	الدرج ة الوقوف على اليدين
*	٧	.	.	.	.	.	٠	٤	٤	٤	٤	درجة	الاساس ية	
٠,٠٠٦	٢,٧٣	٠,٠٠	١٥,٠	٣,٠٠	٤٠,٠	٨,٠٠	٠,٤٤	٤,٨٠	١,٤١	١٠,٠	١٠,٠	درجة	النهائية	
*	.	.	.	.	.	.	٧	٤	٤	٤	٤	درجة	النهائية	

\* دال إحصائياً عند ٠,٠٥ (P<0.05)

يتضح من جدول (١٢) وجود فروق دالة إحصائياً بين الإرباع الأعلى والإرباع الأدنى لجميع مراحل استمارات تقييم الأداء لكل مهارة وكذا إجمالي كل مهارة مما يدل على صدق الاستمارات وقدرتها على التمييز بين المستويات المختلفة.

### معامل ثبات إستمارة التقييم :

قامت الباحثة بإيجاد معامل ثبات الفا كرونباخ لإستمارة التقييم للمهارات قيد البحث وذلك بإعادة تطبيق تقييم الأداء بزمان قدره ٨ أيام بين التطبيق الأول بتاريخ ٤ / ٣ / ٢٠٢٠، والتطبيق الثاني بتاريخ ١١ / ٣ / ٢٠٢٠ مع مراعاة نفس الظروف و المحكمين حيث تم تقييم الأداء على عينة قوامها ٢٠ طالبة .

جدول (١٣)

ثبات استمارات تقييم الأداء المهاري (ن = ٢٠)

المهارة	المرحلة	وحدة القياس	الدرجة النهائية	التطبيق الأول		التطبيق الثاني		معامل ارتباط سبيرمان	معامل ألفا كرونباخ للثبات
				متوسط	انحراف معياري	متوسط	انحراف معياري		
الدرجة الأمامية المكونة	التمهيدية	درجة	٢,٥٠	١,٨٠	٠,٣٧٧	١,٨٥	٠,٤٠١	*٠,٩٢٠	٠,٩٥٩
	الأساسية	درجة	٦,٠٠	٣,٣٠	٠,٨٤٩	٣,٣٨	٠,٨٤١	*٠,٨٨٤	٠,٩٥٩
	النهائية	درجة	١,٥٠	٠,٩٥	٠,٣٢٠	١,٠٥	٠,٤٥٦	*٠,٨٦٢	٠,٨٢٠
	إجمالي	درجة	١٠,٠٠	٦,٠٥	١,١٦٩	٦,٢٨	١,٢٤٠	*٠,٩٠٥	٠,٩٦٥
الدرجة الخلفية	التمهيدية	درجة	٢,٠٠	١,٥٣	٠,٣٠٢	١,٦٣	٠,٣٥٨	*٠,٧٩٠	٠,٨٩٤
	الأساسية	درجة	٦,٠٠	٣,٣٠	٠,٨٤٩	٣,٤٨	٠,٨٩٦	*٠,٨٤٧	٠,٩٢٣
	النهائية	درجة	٢,٠٠	١,١٣	٠,٥٣٥	١,٢٠	٠,٤٩٧	*٠,٩٠٨	٠,٩٦٨
	إجمالي	درجة	١٠,٠٠	٥,٩٥	١,٠٥٠	٦,٣٠	١,١٥٢	*٠,٨٣١	٠,٩٤٨
الوقوف على اليدين	التمهيدية	درجة	٢,٠٠	١,٥٣	٠,٣٠٢	١,٦٣	٠,٣١٩	*٠,٦٢٥	٠,٧٨٥
	الأساسية	درجة	٦,٠٠	٣,٥٠	١,١٨١	٣,٦٨	١,١٧٣	*٠,٧٦٧	٠,٩١١
	النهائية	درجة	٢,٠٠	١,١٨	٠,٥٦٨	١,٢٥	٠,٦١٨	*٠,٩٤٠	٠,٩٥٦
	إجمالي	درجة	١٠,٠٠	٦,٢٠	١,٥٧٦	٦,٥٥	١,٣٩٥	*٠,٧٠٠	٠,٩٤٠
الشفطية الجانية على اليدين	التمهيدية	درجة	٢,٥٠	١,٨٣	٠,٤٠٦	١,٩٠	٠,٤٤٧	*٠,٨٣٣	٠,٩١١
	الأساسية	درجة	٦,٠٠	٣,٣٥	٠,٩٧٥	٣,٤٨	١,٠١٩	*٠,٨٩١	٠,٩٦٠
	النهائية	درجة	١,٥٠٠	٠,٩٨	٠,٣٤٣	١,٠٥	٠,٣٩٤	*٠,٨٨١	٠,٩٣٥
	إجمالي	درجة	١٠,٠٠	٦,١٥	١,٤٠٦	٦,٤٣	١,٣٩٨	*٠,٨٨٤	٠,٩٧٤

\* دال عند ٠,٠٥ (معامل ارتباط سبيرمان الجدولي = ٠,٤٤٧)

يتضح من جدول (١٣) وجود ارتباط دال إحصائياً بين التطبيق الأول والثاني في جميع مراحل استمارات تقييم الأداء لكل مهارة وكذا إجمالي المهارة كما أن معامل ألفا كرونباخ للثبات مقبول إحصائياً (٠,٧٠ فأكثر) (٣٢) مما يشير إلى أن الاستمارات ثابتة وصالحة للتطبيق على عينة البحث الحالية.

\* موضوعية استمارات التقييم للمهارات " قيد البحث "

جدول (١٤)

دلالة الفروق بين تقديرات المحكمين في تقديرات استمارات تقييم الأداء المهاري (ن = ١ = ن = ٢ = ن = ٣ = ٢٠)

المهارة	المرحلة	وحدة القياس	الدرجة النهائية	الإحصاء الوصفي										
				المحكم الأول		المحكم الثاني		المحكم الثالث						
				متوسط	انحراف معياري	متوسط	انحراف معياري	متوسط	انحراف معياري					
الدرجة الأمامية المكونة	التمهيدية	درجة	٢,٥٠	١,٨٠	٠,٣٧٧	١,٨٨	٠,٤٥٥	١,٧٣	٠,٣٨٠	٣٠,٩٥	٣٣,٢٠	٢٧,٢٥	١,٣٢٤	٠,٥١٦
	الأساسية	درجة	٦,٠٠	٣,٣٠	٠,٨٤٩	٣,٣٨	٠,٨٨٧	٣,٢٣	٠,٨٥٠	٣٠,٢٨	٣٢,٣٠	٢٨,٩٣	٠,٤٠٦	٠,٨١٦
	النهائية	درجة	١,٥٠	٠,٩٥	٠,٣٢٠	١,٠٣	٠,٣٠٢	١,٠٣	٠,٨٨	٢٩,٩٥	٣٣,٥٠	٢٨,٠٥	١,٣٠١	٠,٥٢٢
	إجمالي	درجة	١٠,٠٠	٦,٠٥	١,١٦٩	٦,٢٨	١,٣١٣	٥,٨٣	١,٢٧٠	٣١,٠٠	٣٣,٧٠	٢٦,٨٠	١,٦٣٥	٠,٤٤٢
الدرجة الخلفية	التمهيدية	درجة	٢,٠٠	١,٥٣	٠,٣٠٢	١,٦٠	٠,٢٦٢	١,٤٥	٠,٤٢٦	٢٩,٨٣	٣٣,٣٨	٢٨,٣٠	١,٢٤٥	٠,٥٣٧
	الأساسية	درجة	٦,٠٠	٣,٣٠	٠,٨٤٩	٣,٣٨	٠,٨٨٧	٣,٢٣	٠,٨٥٠	٣٠,٢٨	٣٢,٣٠	٢٨,٩٣	٠,٤٠٦	٠,٨١٦
	النهائية	درجة	٢,٠٠	١,١٣	٠,٥٣٥	١,٢٠	٠,٤٩٧	١,٢٠	١,٠٥	٢٩,٨٥	٣٢,٩٣	٢٨,٤٥	٠,٧٥٢	٠,٦٨٧
	إجمالي	درجة	١٠,٠٠	٥,٩٥	١,٠٥٠	٦,١٨	١,٠٥٥	٥,٧٣	١,٣٠٣	٢٩,٨٥	٣٤,١٣	٢٧,٥٣	١,٥٠٣	٠,٤٧٢
التمهيدية	درجة	٢,٠٠	١,٥٣	٠,٣٠٢	١,٦٠	٠,٢٦٢	١,٦٠	٠,٤٢٦	٢٩,٨٣	٣٣,٣٨	٢٨,٣٠	١,٢٤٥	٠,٥٣٧	
	درجة	٢,٠٠	١,٥٣	٠,٣٠٢	١,٦٠	٠,٢٦٢	١,٦٠	٠,٤٢٦	٢٩,٨٣	٣٣,٣٨	٢٨,٣٠	١,٢٤٥	٠,٥٣٧	

مجلد (٠٦٢) - العدد (١) - يونيو ٢٠٢١م

الموقع الإلكتروني: [ijssa.journals.ekb.eg](http://ijssa.journals.ekb.eg) البريد الإلكتروني: [ijssa@pef.helwan.edu.eg](mailto:ijssa@pef.helwan.edu.eg)

٠,٨٦١	٠,٢٩٩	٢٩,٠٨	٣٢,٠٠	٣٠,٤٣	١,١٩٥	٣,٤٣	١,١٩٥	٣,٥٨	١,١٨١	٣,٥٠	٦,٠٠	درجة	الأساسية	الوقوف على البيدين
٠,٧٢٧	٠,٦٣٩	٢٨,٥٨	٣٢,٧٥	٣٠,١٨	٠,٦٦١	١,١٠	٠,٥٢٦	١,٢٥	٠,٥٦٨	١,١٨	٢,٠٠	درجة	النهائية	
٠,٤٨٩	١,٤٣١	٢٧,٥٨	٣٤,٠٣	٢٩,٩٠	١,٧٨٨	٥,٩٨	١,٥٤١	٦,٤٣	١,٥٧٦	٦,٢٠	١٠,٠٠	درجة	إجمالي	التقنية
٠,٥٤٨	١,٢٠٣	٢٧,٥٠	٣٣,١٣	٣٠,٨٨	٠,٤١٤	١,٧٥	٠,٤٧٦	١,٩٠	٠,٤٠٦	١,٨٣	٢,٥٠	درجة	التمهيدية	
٠,٨١٦	٠,٤٠٦	٢٨,٩٣	٣٢,٣٠	٣٠,٢٨	٠,٩٨٠	٣,٢٨	١,٠٠٤	٣,٤٣	٠,٩٧٥	٣,٣٥	٦,٠٠	درجة	الأساسية	الجانبية على البيدين
٠,٥٦٨	١,١٣١	٢٨,١٥	٣٣,٣٨	٢٩,٩٨	٠,٤٤٧	٠,٩٠	٠,٣٢٠	١,٠٥	٠,٣٤٣	٠,٩٨	١,٥٠٠	درجة	النهائية	
٠,٤٤٩	١,٦٠٢	٢٦,٨٣	٣٣,٦٥	٣١,٠٣	١,٥٠٧	٥,٩٣	١,٥١٢	٦,٣٨	١,٤٠٦	٦,١٥	١٠,٠٠	درجة	إجمالي	

ينضح من جدول (١٤) أن الفروق بين تقديرات المحكمين في تقديرات استمارة تقييم الأداء للمهارات " قيد البحث

" غير دالة إحصائيًا ( $P>0.05$ ) مما يدل على موضوعية الاستمارة

### – أختبارات القدرات البدنية : مرفق (١٠)

تم إجراء مسح مرجعي للمراجع العلمية والدراسات المشابهة لتحديد القدرات البدنية المرتبطة بالمهارات "قيد البحث" والأختبارات التي تقيسها وعرضها على الخبراء والمتخصصين إجراء الصدق والثبات لها لإجراء التكافؤ بين المجموعتين التجريبيية والضابطة .

### جدول (١٥)

صدق المقارنة الطرفية لاختبارات القدرات البدنية ( $n=٢٠=٥$ )

الدالة (P)	اختبار مان ويتني			الإحصاء الوصفي						وحدة القياس	الاختبار	
	Z	U	الإرباع الأدنى		الإرباع الأعلى		الإرباع الأدنى		الإرباع الأعلى			
			مجموع الرتب	متوسط الرتب	مجموع الرتب	متوسط الرتب	انحراف معياري	متوسط حسابي	انحراف معياري			متوسط حسابي
*٠,٠٠٧	٢,٦٧٧	٠,٠٠٠	١٥,٠٠	٣,٠٠	٤٠,٠٠	٨,٠٠	٠,٩١٠	٧,٢٥	١,٠٣١	٧,٣٠	عدد	الجلوس من الرقود خلال ١٠ ث
*٠,٠٠٨	٣,٠٠٠	٠,٠٠٠	١٥,٠٠	٣,٠٠	٤٠,٠٠	٨,٠٠	٠,٥١٠	١,٤٥	٠,٥٠٣	١,٤٠	عدد	التعلق على البار
*٠,٠٠٣	٢,٦٦٨	٠,٠٠٠	١٥,٠٠	٣,٠٠	٤٠,٠٠	٨,٠٠	٣,٣٧٨	٥٢,٦٠	٣,٠١٦	٥٢,٤٠	درجة	باس
*٠,٠٠٩	٢,٦١١	٠,٠٠٠	١٥,٠٠	٣,٠٠	٤٠,٠٠	٨,٠٠	٠,٥٨٠	٢,٦٣	٠,٦٠٠	٢,٥٦	ث	الوقوف بمشط القدم على مكعب
*٠,٠٠٩	٢,٦١١	٠,٠٠٠	١٥,٠٠	٣,٠٠	٤٠,٠٠	٨,٠٠	٠,٥٩٦	١,٧٩	٠,٥٧٥	١,٧٤	سم	ثني الجذع من الوقوف
*٠,٠٠٦	٢,٧٣٠	٠,٠٠٠	١٥,٠٠	٣,٠٠	٤٠,٠٠	٨,٠٠	٠,٦٣٩	٤,٧٥	٠,٨١٣	٤,٨٥	عدد	نط الحبل
*٠,٠٠٩	٢,٦١١	٠,٠٠٠	١٥,٠٠	٣,٠٠	٤٠,٠٠	٨,٠٠	١٢,٥٦٩	١٣٦,٩٧	١٢,٠١٦	١٣٧,٣٢	سم	الوثب العريض
*٠,٠٠٥	٢,٨٣٥	٠,٠٠٠	١٥,٠٠	٣,٠٠	٤٠,٠٠	٨,٠٠	٠,٩٤٥	٢,٩٥	٠,٦٣٩	٣,٢٥	عدد	الانبطاح المائل المعدل خلال ١٠ ث
*٠,٠٠٩	٢,٦١١	٠,٠٠٠	٤٠,٠٠	٨,٠٠	١٥,٠٠	٣,٠٠	٠,٦٥٩	٤,٩٧	٠,٤٣٠	٥,١٩	ث	الجري الزجراجي
*٠,٠٠٩	٢,٦١١	٠,٠٠٠	١٥,٠٠	٣,٠٠	٤٠,٠٠	٨,٠٠	٣,١٩٤	١٦,٠٥	٣,٣٤٨	١٥,٥٥	سم	مرونة مفصل الفخذ الموازي

\* دال إحصائيًا عند ٠,٠٥ ( $P<0.05$ )

يتضح من جدول (١٥) وجود فروق دالة إحصائياً بين الإرباع الأعلى والإرباع الأدنى لاختبارات القدرات البدنية (قيد البحث) مما يدل على صدق الاختبارات وقدرتها على التمييز بين المستويات المختلفة

## جدول (١٦)

ثبات اختبارات القدرات البدنية بطريقة إعادة التطبيق (ن = ٢٠)

معامل ألفا كرونباخ للثبات	معامل الارتباط (r)	التطبيق الثاني		التطبيق الأول		وحدة القياس	الاختبار
		متوسط	انحراف معياري	متوسط	انحراف معياري		
٠,٩٨٧	*١,٠٠٠	٠,٨٩٤	٦,٤٠	٠,٨٩٤	٨,٦٠	عدد	الجلوس من الرقود خلال ١٠ ث
٠,٩٤٩	*٠,٩٠٣	٠,٠٠٠	١,٠٠	٠,٠٠٠	٢,٠٠	عدد	التعلق على البار
٠,٩٨٠	*٠,٩٨٨	١,٢٢٥	٤٩,٠٠	٠,٥٤٨	٥٦,٦٠	درجة	باس للتوازن
٠,٩١٢	*٠,٧٩٥	٠,١٧٣	١,٩٠	٠,٥١٦	٣,٣٦	ث	الوقوف بمشط القدم على مكعب
٠,٩٦٢	*٠,٨٨٣	٠,٥٣٣	١,١٢	٠,٣٥٤	٢,٤٤	سم	ثني الجذع من الوقوف
٠,٨٩٧	*٠,٩٣٥	٠,٤٤٧	٣,٨٠	٠,٨٩٤	٥,٦٠	عدد	نط الحبل
٠,٩٩٦	*١,٠٠٠	٩,٥١٣	١٢١,٨٣	٣,٩٨٣	١٥١,٢٣	سم	الوثب العريض
٠,٨٠١	*٠,٨٢٥	٠,٥٤٨	٢,٦٠	٠,٠٠٠	٤,٠٠	عدد	الانبطاح المائل المعدل خلال ١٠ ث
٠,٧١٩	*٠,٧٤٧	٠,٢٩١	٥,٧٧	٠,٠٦٣	٤,٧٤	ث	الجري الزججاعي
٠,٩٦١	*٠,٩٣٣	٠,٤٨٢	١١,٩١	١,٩٨٢	١٩,٩٧	سم	مرونة مفصل الفخذ الموازي

\* دال عند ٠,٠٥ (معامل ارتباط بيرسون (r) الجدولي = ٠,٤٤٧)

يتضح من جدول (١٦) وجود ارتباط دال إحصائياً بين التطبيق الأول والثانفي اختبار القدرات البدنية كما أن معامل ألفا كرونباخ للثبات مقبول إحصائياً (٠,٧٠ فأكبر) مما يشير إلى أن الاختبارات ثابتة وصالحة للتطبيق على عينة البحث الحالية (٣٢)

## - التكافؤ بين مجموعتي البحث

تأكدت الباحثة من التكافؤ بين مجموعتي البحث في المتغيرات الأساسية والقدرات البدنية والأداء المهاري للمهارات "قيد البحث" ونظراً لعدم تعرض طالبات الفرقة الأولى (عينة البحث) لدراسة الجزء النظري للمهارات قيد البحث قبل التجربة واستبعدت الباحثة الطالبات الباقيات للإعادة وبذلك تأكدت من أن المجموعتين التجريبيتين والضابطة لهن نفس المستوى في متغيرات البحث الأخرى.

- \* تكافؤ مجموعتي البحث في المتغيرات الأساسية في :

- "السن - الطول - الوزن"

- القدرات البدنية للمهارات "قيد البحث".

- مستوى الأداء المهاري

## جدول (١٧)

مجلد (٠٦٢) - العدد (١) - يونيو ٢٠٢١م

الموقع الإلكتروني : [ijssa.journals.ekb.eg](http://ijssa.journals.ekb.eg) البريد الإلكتروني : [ijssa@pef.helwan.edu.eg](mailto:ijssa@pef.helwan.edu.eg)



تكافؤ مجموعتي البحث في المتغيرات الأساسية قبل التجربة (ن=٢=٣٠)

ت الفروق	المجموعة الضابطة		المجموعة التجريبية		وحدة القياس	المعالجات الإحصائية الاختبار
	الانحراف المعياري	المتوسط الحسابي	الانحراف المعياري	المتوسط الحسابي		
٠,١٦٥	٠,٧٥٠	١٩,٥٥	٠,٦٥٥	١٩,٥٢	سنة	السن
٠,٣٦٠	٩,١٨١	١٦٧,٣٥	١٠,١٥٣	١٦٦,٤٥	سم	الطول
٠,١٥٨	٥,٥٤٢	٧١,٨٥	٦,٢١٩	٧١,٦١	كجم	الوزن

ت الجدولية عند ٠,٠٥ = ٢,٠٠٢

يتضح من جدول (١٧) عدم وجود فروق ذات دلالة إحصائية بين مجموعتي البحث مما يدل على تكافؤ المجموعتين في المتغيرات الأساسية قبل تطبيق تجربة البحث

## جدول (١٨)

تكافؤ مجموعتي البحث في القدرات البدنية قبل التجربة (ن=٢=٣٠)

ت الفروق	المجموعة الضابطة		المجموعة التجريبية		وحدة القياس	المعالجات الإحصائية القدرة / الاختبار
	الانحراف المعياري	المتوسط الحسابي	الانحراف المعياري	المتوسط الحسابي		
٠,٩٩٤	٠,٦٥٠	٧,٣٥	٠,٨٢١	٧,١٦	عدد	الجلوس من الرقود خلال ١٠ ث قوة عضلات البطن
٠,٣٤٧	٠,٦١٥	١,٥٩	٠,٧٢٠	١,٦٥	عدد	التعلق على البار تحمل قوة الزراعين
١,٤٦٥	٣,٥٤٢	٥٣,٧١	٢,٧٥٤	٥٢,٥١	درجة	باس التوازن الحركي
٠,٦٤١	٠,٦٥٢	٢,٥٨	٠,٥٥٣	٢,٤٨	ث	الوقوف بمشط القدم على مكعب التوازن الثابت
٠,٧١١	٠,٧٧٤	١,٩٥	٠,٧٥١	١,٨١	سم	ثني الجذع من الوقوف مرونة الجذع
٠,٣٢٩	٠,٧٥٩	٤,٩٥	٠,٦٥١	٥,٠١	عدد	نط الحبل التوافق
٠,٤٤٤	١١,٢١٣	١٣٧,٩٥	١٠,٩٥٤	١٣٩,٢٢	سم	الوثب العريض القوة المميزة بالسرعة للرجلين
١,١٧٠	٠,٤٥٠	٣,٦٤	٠,٢٥٠	٣,٧٥	عدد	الانبطاح المائل المعدل خلال ١٠ ث القوة المميزة بالسرعة للزراعين
١,٦٨٠	٠,٥٥٠	٥,١٥	٠,٣٥٠	٤,٩٥	ث	الجري الزجزاجي الرشاقة
٠,٣٧٧	٤,٢٥٠	١٦,٢١	٣,٧٥٠	١٥,٨٢	سم	مرونة مفصل الفخذ الموازي المرونة

ت الجدولية عند ٠,٠٥ = ٢,٠٠٢

يتضح من جدول (١٨) أن الفروق بين مجموعتي البحث في نتائج الاختبارات البدنية مما يدل على تكافؤ المجموعتين وتمتعهما بمستوى متقارب في هذه الاختبارات قبل تطبيق تجربة البحث

## جدول (١٩)

مجلد (٠٦٢) - العدد (١) - يونيو ٢٠٢١م

الموقع الإلكتروني: [ijssa.journals.ekb.eg](http://ijssa.journals.ekb.eg) البريد الإلكتروني: [ijssa@pef.helwan.edu.eg](mailto:ijssa@pef.helwan.edu.eg)

تكافؤ مجموعتي البحث في الأداء المهاري قبل التجربة (ن=٢=٣٠)

ت الفروق	المجموعة الضابطة		المجموعة التجريبية		وحدة القياس	المعالجات الإحصائية الاختبار
	الانحراف المعياري	المتوسط الحسابي	الانحراف المعياري	المتوسط الحسابي		
٠,٢١٤	٠,٨٨٤	٥,٣٣	٠,٩٦٤	٥,٠٣	درجة	الدرجة الأمامية المكورة
٠,٨٢٣	١,٣٨٣	٤,٤٧	٢,٠١٢	٤,٥٧	درجة	الدرجة الخلفية
٠,٣٠٤	١,٣٧٧	٤,٣٧	١,٣٦٥	٤,٠٠	درجة	الوقوف على اليدين
٠,٩٣٨	١,٦٩١	٤,٠٣	١,٥٩٦	٤,٠٧	درجة	الثقلبة الجانبية على اليدين
٠,٤٤٤	٢,٣٨٤	١٨,٢٠	٢,٩٥٢	١٧,٦٧	درجة	إجمالي الأداء المهاري

ت الجدولية عند  $٠,٠٥ = ٢,٠٠٢$ 

يتضح من جدول (١٩) أن الفروق بين مجموعتي البحث في نتائج اختبارات الأداء المهاري غير دالة إحصائياً مما يدل على تكافؤ المجموعتين وتمتعهما بمستوى متقارب في الأداء المهاري قبل تطبيق تجربة البحث

### خطوات تنفيذ استراتيجية ما وراء المعرفة (KWL) مرفق (١١)

& بعد الإنتهاء من إعداد أدوات البحث وإيجاد المعاملات العلمية وقيام الباحثة بإجراء التكافؤ لكل من المجموعة التجريبية والمجموعة الضابطة قامت الباحثة بلقاء تمهيدى للمجموعة التجريبية عبر المنصة التعليمية عن طبيعة البحث والهدف منه والذي يتمثل في دراسة أثر استخدام استراتيجية ما وراء المعرفة على:

\* مستوى التحصيل في المقرر النظري والأداء المهاري لمهارات الجمباز الفني لدى طالبات الفرقة الأولى بكلية التربية الرياضية .

\* دافعية الإنجاز الدراسي نحو مقرر الجمباز الفني لدى طالبات الفرقة الأولى بكلية التربية الرياضية

& قامت الباحثة بتحديد دور لكل من المعلمة والمتعلمة أثناء المحاضرة الأون لاين بحيث تقوم المعلمة بعرض الأهداف السلوكية الخاصة بكل محاضرة وعرضها عن طريق المنصة التعليمية والتعرف على المهارة المراد تدريسها وعرض سؤال للطالبات على مدى معرفتهم عن هذه المهارة للتوصل إلي " أهم القدرات الحركية ، النقاط الفنية لنجاح المهارة ، الأخطاء الشائعة ، التدرج التعليمي لها "العضلات العاملة حيث يتم ذلك خلال اربع خطوات

أ- **تحديد الهدف** : ويعني المعرفة الجديدة لما ينبغي أن تكتسبه الطالبة من سلوكيات جديدة وقدرات تضاف أو تنمي ما لديها من خبرات لكل مهارة

ب- **التخطيط الجيد**: وهذا ما يتم من خلال إدراك المعرفة السابقة وتنظيمها وتحديد المهارة المتعلمة وكذلك تحديد الطريقة التي تصلح للتعامل معها وذلك قبل وأثناء التعامل مع المهمة.

ج- **المراقبة والمتابعة** : وتعني المراقبة الذاتية المستمرة لتقويم الاستراتيجيات، وتقويم التعامل مع المهام ومعالجة المعلومات، والارتقاء بالمدخلات وربطها بالخبرات السابقة.

د- **التقويم**: ويتعلق بقدرة الطالبة للحكم على مدى نجاح الاستراتيجية المستخدمة، وذلك من خلال نسب تحقيق الأهداف المرجوة والتي تم تحديدها سابقا. حيث تقوم المعلمة بإرسال الوحدات الألكتروني مرفق ( ١١ ) لكل مهارة على حدى مع القاء الأسئلة عليهن بينما يتمثل دور المتعلمة الإستماع الجيد للمعلمة والمشاركة بالحوار والمناقشة خلال المنصة التعليمية

**ورقة المهام مرفق ( ١٢ )**: وهي تتضمن مايلي: أسئلة تقيس مستوى فهم الطالب للمهارة التي تعلمها ، **بإستراتيجية ماذا اعرف وماذا اريد ان اعرف؟...وماذا تعلمت** . وتسمى استراتيجية الجدول الذاتي **(K.W.L)** وتتكون من ثلاث مراحل وهي **المرحلة الاولى** ويرمز لها بالحرف **( K )** تعبيراً عن **What I Know** وتركز هذه المرحلة ماذا اعرف عن المهارة على المعرفة السابقة التي أكتسبتها الطالبة خلال المحاضرة التطبيقية قبل جاتحة كورونا داخل الكلية **المرحلة الثانية**: ويرمز لها بالحرف **(W)** تعبيراً عن **What I Want to Know** ماذا اريد ان اعرف عن المهارة لتساعدها على تنظيم معلوماتها وما ترغب في تعلمه وتحديد ما تبحث عنه وما يرغبون في اكتشافه وتحاول المعلمة خلال هذه الخطوة ان ترفع دافعية الطالبات للتعلم. **المرحلة الثالثة**: ويرمز لها بالحرف **( L )** تعبيراً عن **( What I Learned )** فهي مرحلة تقويم وهدفها بيان مدى الافادة من موضوع المحاضرة وتحديد ما تعلمت منه .

ففي هذه الاستراتيجية طلبت المعلمة من الطالبات ان يقمن بكتابة ما يعرفونه عن المهارة ما؟ وماذا يريدون ان يعرفوا عنها؟ وعلى المعلمة ان تعي ان الاسئلة التي كتبتها الطالبات في البداية لا تحد من المعلومات التي سيتعلمونها في النهاية وذات صلة بالمهارة وتعتبر الاسئلة الخاصة بما يريد ان تعرفه الطالبات وتشويقها لدراسة المهارات "فيد البحث" فهذه الإستراتيجية تزيد من معرفة الجانب النظرى لها.. ومحاولة الطالبات أداء هذه المهارات حيث استخدمت الباحثة مهارات الحركات الأرضية لسهولة تنفيذها فى المنزل لاحتياجها أدوات مساعدة بسيطة متوفرة فى كل بيت مع تصوير لادائها ورفع هذا الفيديو على المنصة التعليمية بعد تعلم الجانب المعرفى لكل مهارة من هذه

المهارات " قيد البحث" كما قامت الباحثة بتجميع هذه الفيديوهات وعرضها على لجنة مكونة من ثلاث أساتذة من اساتذة الجمباز الفنى مرفق (١٣) .بينما استخدمت المجموعة الضابطة الطريقة المتبعة خلال المنصة التعليمية للمحاضرة بأسلوب الشرح والعرض مرفق (١٤) وتصوير أدائها وارسال الفيديوهات خلال المنصة التعليمية أيضا لتقييمها من اللجنة الثلاثية .

### التجربة الأساسية :

#### (١) - القياس القبلى :

تم إجراء القياسات القبلية لمتغيرات البحث خلال الفترة من ٢٠٢٠/٣/١٢ حتى ٢٠٢٠/٣/١٣ / ٢٠٢٠ المتغيرات الوصفية السن- الطول - الوزن " , القدرات البدنية للمهارات "قيد البحث" - الفترة من ٢٠٢٠/٤/١ حتى ٢٠٢٠/٤/٢ -تقييم مستوى الأداء المهارى للمهارات "قيد البحث" من خلال تصوير الأداء وارساله عبر المنصة التعليمية عن طريق ثلاث خبراء من أساتذة الجمباز الفنى مرفق(١٣)

#### (ب) الدراسة الأساسية:

تم إجراء هذه الدراسة في الفصل الدراسي الثاني خلال الفترة ٢٠٢٠/٤/٤ حتى ٢٠٢٠/٤/٢٩ حيث استغرقت الإستراتيجية ٤ اسابيع بواقع مرتين اسبوعيا بزمن قدرة ( ٤٥ ) دقيقة وأيام التطبيق الأحد طبقا للتوزيع الزمنى للمحاضرات الأون لاین المحددة من قبل الكلية ويوم آخر يتحدد من قبل المعلمة بعد تنفيذ المهام المطلوب من المجموعة التجريبية ويوم الأحد للمجموعة الضابطة وفقا للجدول المعتمد من الكلية لإستخدام الأسلوب المتبع من الشرح والعرض عبر المنصة التعليمية .

#### القياس البعدى :

قامت الباحثة بعد انتهاء المدة المحددة لتطبيق استراتيجية ما وراء المعرفة علي المجموعة التجريبية والأسلوب المتبع للمجموعة الضابطة تم إجراء القياس البعدى للمجموعتين من خلال استخدام اختبار التحصيل المعرفى الإلكترونى المعد من قبل الباحثة والمرفوع عبر المنصة التعليمية مرفق (٢) وتطبيق مقياس دافعية الإنجاز لكل منهما .وأداء المهارات "قيد البحث" بتصويرها وارسالها خلال المدة ٢٠٢٠/٥/١ إلي ٢٠٢٠/٥/٥ وذلك لتقييمها بواسطة ثلاث اساتذة من الجمباز الفنى مرفق

(١٣)

## المعالجات الإحصائية:

استعانت الباحثة بالبرنامج الإحصائي SPSS الإصدار ٢٣ لإجراء التحليل الإحصائي واستخدمت المعالجات الإحصائية التالية لاستخراج المعالجات الإحصائية التالية للتحقق من فروض البحث

١- معامل لوش لصدق المحتوى ويحسب كالاتي

$$\text{معامل لوش لصدق المحتوى} = \frac{\text{عدد الخبراء الموافقون} - (\text{عدد الخبراء} \div 2)}{(\text{عدد الخبراء} \div 2)}$$

(Ayre&Scally, 2013, p79)

٢- معامل السهولة لمفردات الاختيار باستخدام المعادلة الآتية:

$$\text{معامل السهولة} = \frac{\text{عدد الإجابات الصحيحة}}{\text{المجموع الكلي}} \times 100$$

ويعد معامل السهولة مقبولاً إذا تراوح بين ٠,٤، ٠,٦ (١٦)

٣- معامل التمييز

$$\text{معامل التمييز} = \frac{\text{س} - \text{ص}}{\text{ن}}$$

حيث س = عدد أفراد المجموعة العليا الذين أجابوا إجابة صحيحة.

ص = عدد أفراد المجموعة الدنيا الذين أجابوا إجابة صحيحة.

ن = عدد أفراد إحدى المجموعتين (المجموعتان متساويتان).

ويعد معامل التمييز عال إذا كان أكثر من ٠,٥، مقبول بين ٠,٢ و ٠,٣، وغير مقبول إذا كان

أقل من ٠,٢ (١٦)

٤- المتوسط الحسابي والانحراف المعياري

٥- اختبار مان ويتني اللابارامتري للمقارنة بين مجموعتين مستقلتين

٦- اختبار كروسكالواليز اللابارامتري للمقارنة بين مجموعتين مستقلتين

٧- معامل ارتباط سبيرمان

٨- معامل ألفا كرونباخ للثبات

٩- اختبار ت للمقارنة بين مجموعتين مستقلتين Independent T test

١٠- حجم الأثر d لكوهين ويحسب كالاتي

$$\text{لقياسين متكررين} \quad d_z = \frac{t}{\sqrt{n}} \quad \text{لمجموعتين مستقلتين} \quad d_s = t \sqrt{\frac{1}{n_1} + \frac{1}{n_2}} \quad (\text{Lakens, 2014, p3})$$

ويفسر حجم الأثر كالاتي: صغير ٠,٢ إلى أقل من ٠,٥، متوسط ٠,٥ إلى أقل من ٠,٨، كبير ٠,٨ فأكثر (Lakens, 2013, p.4)

### • عرض ومناقشة النتائج :

#### أولا عرض النتائج :

اعتمادا علي نتائج البحث التي تم الحصول عليها ومعالجتها احصائيا ،قامت الباحثة بمناقشة النتائج في ضوء اهداف وفروض البحث وفقا لما يلي .:

**الفرض الأول :** توجد فروق ذات دلالة احصائية بين القياسين القبلي والبعدي للمجموعتين التجريبية والضابطة في مستوى الأداء المهاري للمهارات "قيد البحث" لصالح القياس البعدي

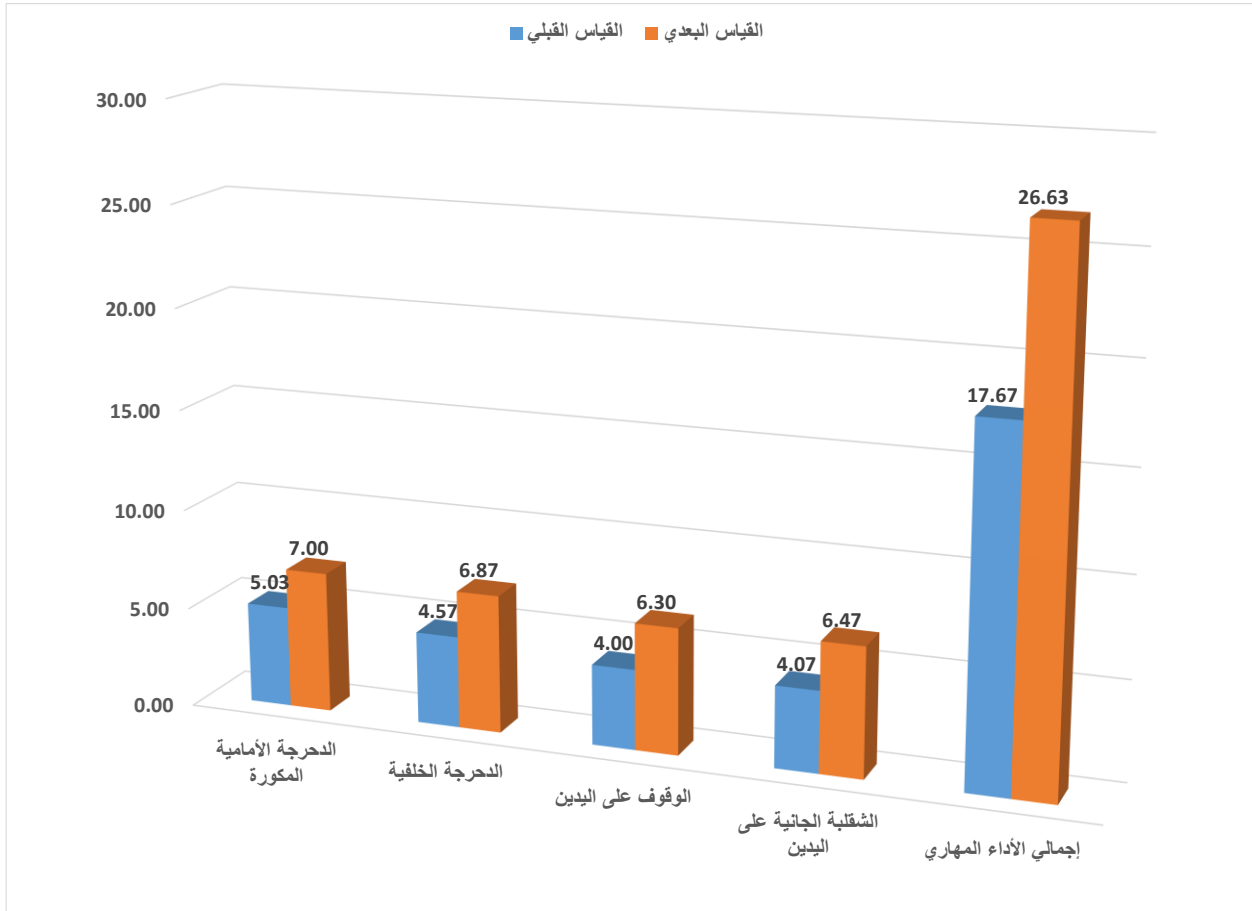
جدول ( ٢٠ )

دلالة الفروق بين القياس القبلي والقياس البعدي للمجموعة التجريبية في الأداء المهاري (ن=٣٠)

حجم الأثر d كوهين	ت الفروق	القياس البعدي		القياس القبلي		وحدة القياس	المعالجات الإحصائية المهارات
		الانحراف المعياري	المتوسط الحسابي	الانحراف المعياري	المتوسط الحسابي		
٤,٠١١	*٢١,٩٦٧	١,٠١٧	٧,٠٠	٠,٩٦٤	٥,٠٣	درجة	الدرجة الأمامية المكورة
٢,٥١٣	*١٣,٧٦٢	٢,١١٣	٦,٨٧	٢,٠١٢	٤,٥٧	درجة	الدرجة الخلفية
٣,٥٣٢	*١٩,٣٤٣	١,٢٦٤	٦,٣٠	١,٣٦٥	٤,٠٠	درجة	الوقوف على اليدين
١,٨٨١	*١٠,٣٠٤	١,٦٧٦	٦,٤٧	١,٥٩٦	٤,٠٧	درجة	الثقلبة الجانبية على اليدين
٥,٣٠١	*٢٩,٠٣٦	٢,٧٢٣	٢٦,٦٣	٢,٩٥٢	١٧,٦٧	درجة	إجمالي الأداء المهاري

\* دال احصائيا عند ٠,٠٥ (ت الجدولية عند ٠,٠٥ = ٢,٠٤٥) حجم الأثر: صغير (٠,٢-أقل من ٠,٥) متوسط (٠,٥ - أقل من ٠,٨) كبير (٠,٨ فأكثر)

(Lakens, 2014, p3)



شكل ( ١ )

متوسطات القياس القبلي والبعدي للمجموعة التجريبية في الأداء المهاري

يتضح من جدول (٢٠) وشكل ( ١ ) أن الفروق بين القياسين القبلي و البعدي للمجموعة التجريبية في الأداء المهاري دالة إحصائياً في جميع المهارات وإجمالي الأداء في اتجاه القياس البعدي، كما أن حجم الأثر بين القياسين كبير في جميع المهارات مما يدل على فعالية الإستراتيجية المستخدمة مع المجموعة التجريبية في تحسين الأداء المهاري.

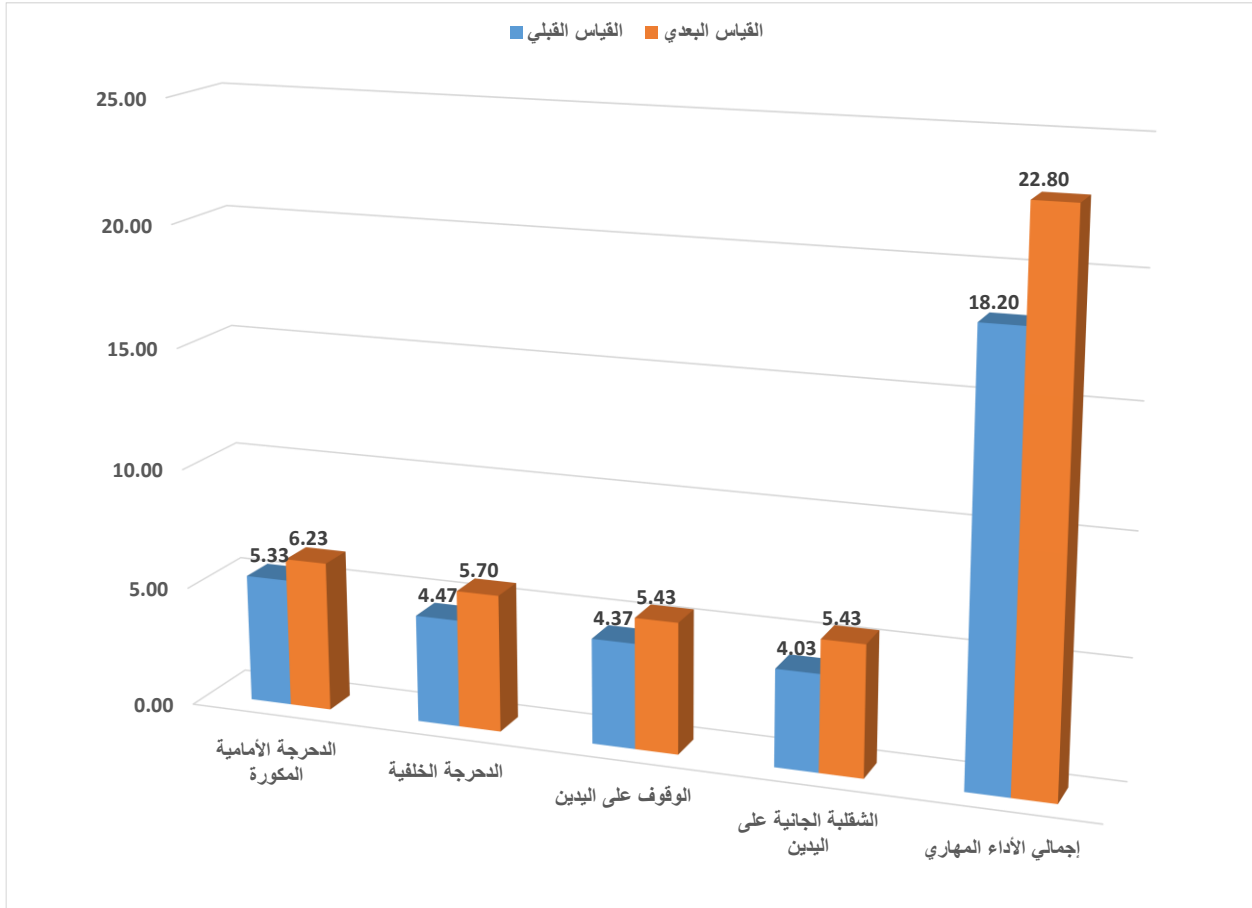
جدول ( ٢١ )

دلالة الفروق بين القياس القبلي والقياس البعدي للمجموعة الضابطة في الأداء المهاري (ن=٣٠)

حجم الأثر d كوهين	ت الفروق	القياس البعدي		القياس القبلي		وحدة القياس	المعالجات الإحصائية المهارات
		الانحراف المعياري	المتوسط الحسابي	الانحراف المعياري	المتوسط الحسابي		
٢,٢٣٦	١٢,٢٤٥	٠,٩٣٥	٦,٢٣	٠,٨٨٤	٥,٣٣	درجة	الدرجة الأمامية المكونة
١,٩٧٠	١٠,٧٩٠	١,٤٤٢	٥,٧٠	١,٣٨٣	٤,٤٧	درجة	الدرجة الخلفية

١,٣٥٩	٧,٤٤٣	١,٤٧٨	٥,٤٣	١,٣٧٧	٤,٣٧	درجة	الوقوف على اليدين
١,٥٦٥	٨,٥٧٣	١,٤٧٨	٥,٤٣	١,٦٩١	٤,٠٣	درجة	الشقلبة الجانبية على اليدين
٣,٢٧٥	١٧,٩٤٠	٢,٢٠٣	٢٢,٨٠	٢,٣٨٤	١٨,٢٠	درجة	إجمالي الأداء المهاري

\* دال إحصائيًا عند ٠,٠٥ (ت الجدولية عند ٠,٠٥ = ٢,٠٤٥) حجم الأثر: صغير (٠,٢-٠,٥ من أقل من ٠,٥) متوسط (٠,٥-٠,٨ من أقل من ٠,٨) كبير (٠,٨ فأكثر)  
(Lakens, 2014, p3)



شكل ( ٢ )

متوسطات القياس القبلي والبعدي للمجموعة الضابطة في الأداء المهاري

يتضح من جدول (٢١) وشكل ( ٢ ) أن الفروق بين القياس القبلي والقياس البعدي للمجموعة الضابطة في الأداء المهاري دالة إحصائيًا في جميع المهارات وإجمالي الأداء في اتجاه القياس البعدي، كما أن حجم الأثر بين القياسين كبير في جميع المهارات ولكنه في جميع الحالات أقل من مثيله في المجموعة التجريبية مما يدل على فعالية الإستراتيجية المستخدمة مع المجموعة التجريبية في تحسين الأداء المهاري.

**الفرض الثاني:** توجد فروق ذات دلالة احصائية في القياسين البعديين بين المجموعتين

التجريبية والضابطة في مستوى الاداء المهاري لصالح المجموعة التجريبية



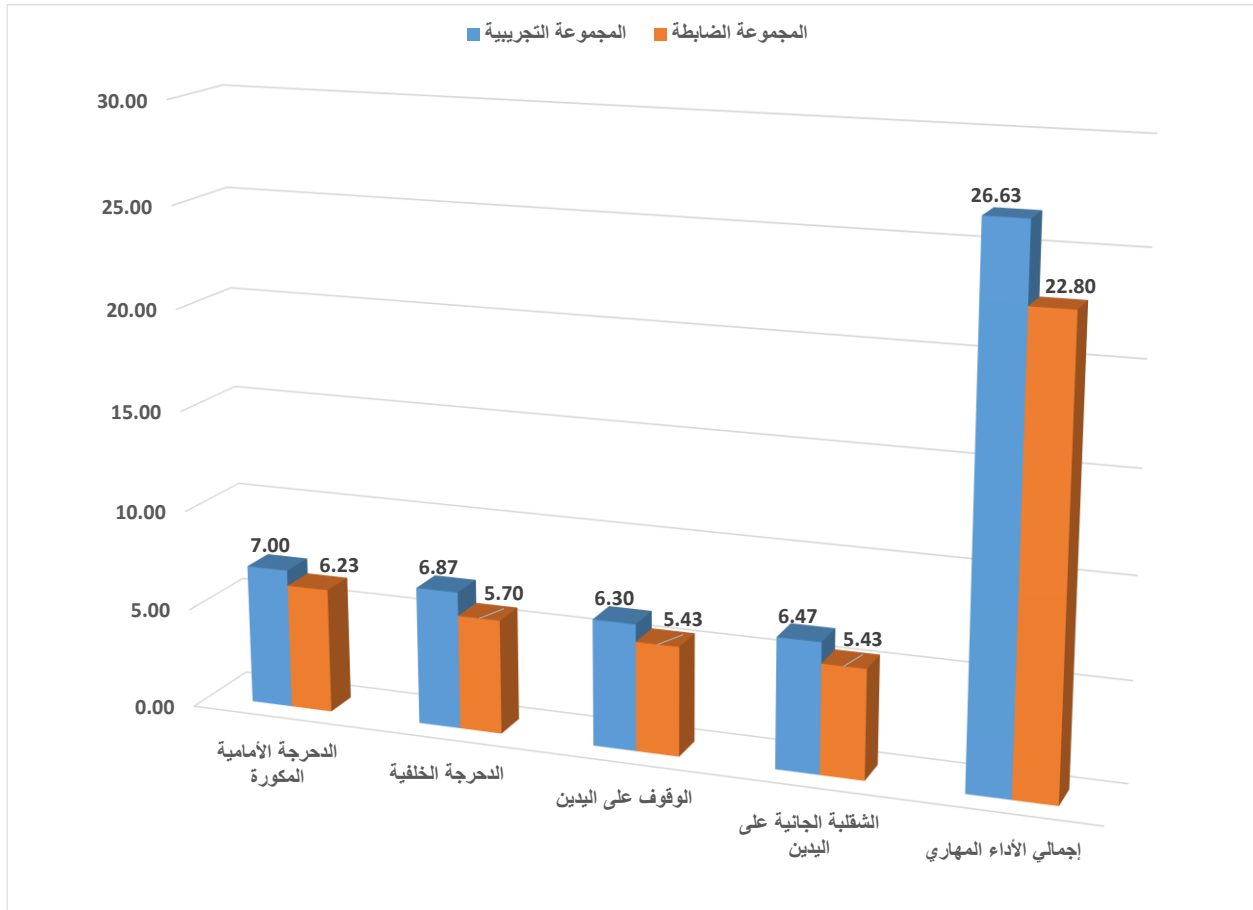
جدول ( ٢٢ )

دلالة الفروق بين القياسين البعدين للمجموعتين التجريبية والضابطة في الأداء المهاري (ن=٢٠، ن=٣٠)

حجم الأثر d كوهين	ت الفروق	المجموعة الضابطة		المجموعة التجريبية		وحدة القياس	المعالجات الإحصائية المهارات
		الانحراف المعياري	المتوسط الحسابي	الانحراف المعياري	المتوسط الحسابي		
٠,٧٨٥	٣,٠٣٩	٠,٩٣٥	٦,٢٣	١,٠١٧	٧,٠٠	درجة	الدرجة الأمامية المكورة
٠,٦٤٥	٢,٤٩٨	١,٤٤٢	٥,٧٠	٢,١١٣	٦,٨٧	درجة	الدرجة الخلفية
٠,٦٣٠	٢,٤٤١	١,٤٧٨	٥,٤٣	١,٢٦٤	٦,٣٠	درجة	الوقوف على اليدين
٠,٦٥٤	٢,٥٣٣	١,٤٧٨	٥,٤٣	١,٦٧٦	٦,٤٧	درجة	الشقلبة الجانبية على اليدين
١,٥٤٨	٥,٩٩٥	٢,٢٠٣	٢٢,٨٠	٢,٧٢٣	٢٦,٦٣	درجة	إجمالي الأداء المهاري

\* دال إحصائياً عند ٠,٠٥ (ت الجدولية عند ٠,٠٥ = ٢,٠٠٢) حجم الأثر: صغير (٠,٠٢-٠,٠٥) متوسط (٠,٠٥ - ٠,٠٨) كبير (٠,٠٨ فأكثر)

(Lakens, 2014, p3)



شكل ( ٣ )

متوسطات القياسين البعدين للمجموعتين التجريبية والضابطة في الأداء المهاري

ينضح من جدول (٢٢) وشكل ( ٣ ) أن الفروق بين القياسين البعدين للمجموعتين التجريبية والضابطة في الأداء المهاري دالة إحصائياً في جميع المهارات والإجمالي في اتجاه المجموعة التجريبية، كما أن حجم الأثر بين

مجند (٠٦٢) - العدد (١) - يونيو ٢٠٢١م

الموقع الإلكتروني: [ijssa.journals.ekb.eg](http://ijssa.journals.ekb.eg) البريد الإلكتروني: [ijssa@pef.helwan.edu.eg](mailto:ijssa@pef.helwan.edu.eg)

المجموعتين متوسط في جميع المهارات وكبير في الإجمالي مما يؤكد فعالية الاستراتيجية المستخدمة مع المجموعة التجريبية في تحسين الأداء المهاري

**الفرض الثالث:** توجد فروق ذات دلالة احصائية بين القياسين البعدين للمجموعتين التجريبية

والضابطة في درجات الاختبار المعرفي لصالح المجموعة التجريبية

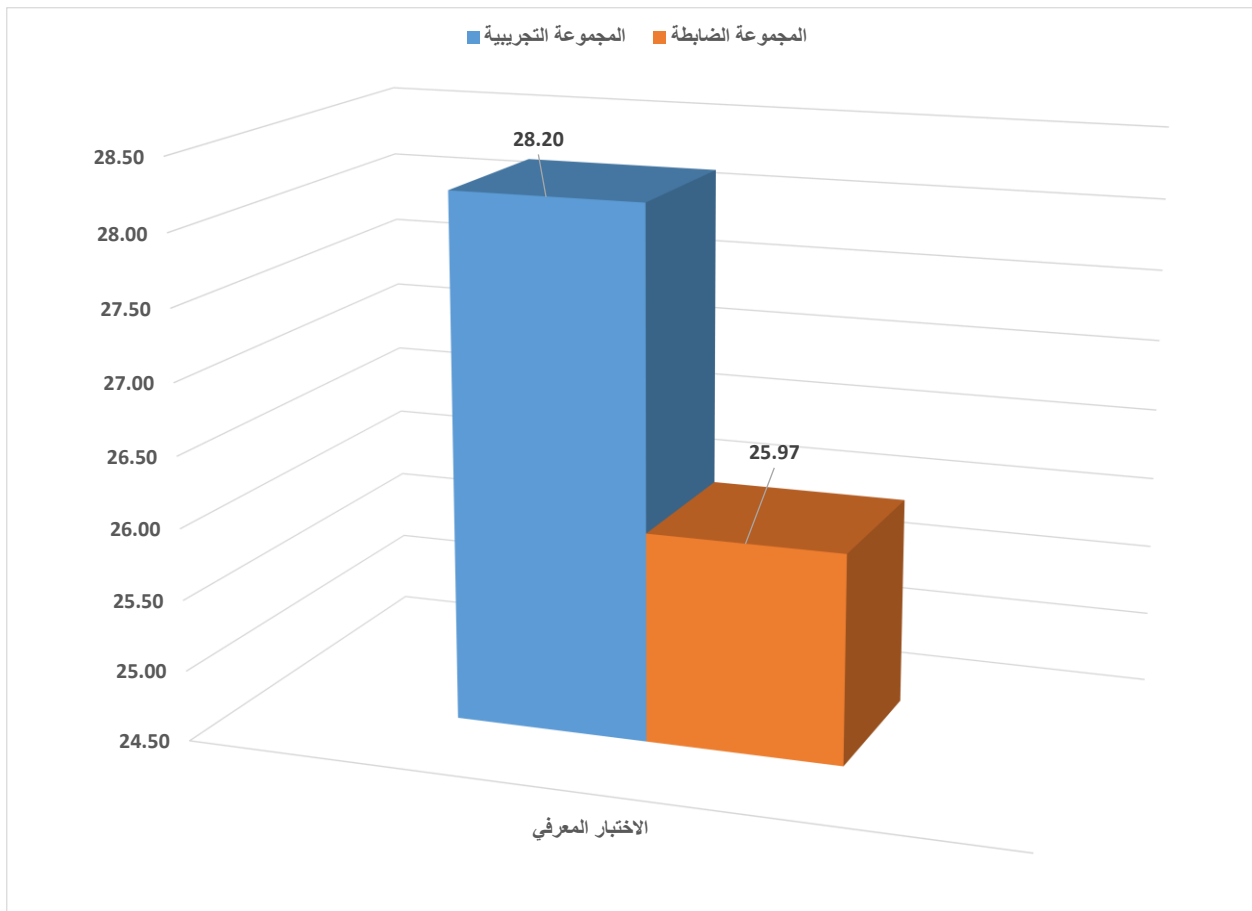
جدول ( ٢٣ )

دلالة الفروق بين القياسين البعدين للمجموعتين التجريبية والضابطة في التحصيل المعرفي (ن=٢٠=٣٠)

حجم الأثر d كوهين	ت الفروق	المجموعة الضابطة		المجموعة التجريبية		وحدة القياس	المعالجات الإحصائية دافعية الإنجاز الاختبار المعرفي
		الانحراف المعياري	المتوسط الحسابي	الانحراف المعياري	المتوسط الحسابي		
٠,٩٨٦	٣,٨١٧	١,٦٠٨	٢٥,٩٧	٢,٧٧٢	٢٨,٢٠	درجة	

\* دال احصائياً عند ٠,٠٥ (ت الجدولية عند ٠,٠٥ = ٢,٠٠٢) حجم الأثر: صغير (٠,٢-٠,٥) متوسط (٠,٥ - ٠,٨) أكبر (٠,٨ فأكثر)

(Lakens, 2014, p3)



شكل (٤)

متوسطات القياسين البعدين للمجموعتين التجريبية والضابطة في التحصيل المعرفي

يتضح من جدول ( ٢٣ ) وشكل ( ٤ ) أن الفروق بين القياسين البعديين للمجموعتين التجريبية والضابطة دالة إحصائياً في نتائج الاختبار المعرفي في اتجاه المجموعة التجريبية، كما أن حجم الأثر بين المجموعتين كبير مما يؤكد فعالية الإستراتيجية المستخدمة مع المجموعة التجريبية في تحسين التحصيل المعرفي.

### الفرض الثالث : - توجد فروق ذات دلالة احصائية في القياس البعدي بين المجموعتين التجريبية والضابطة في مستوى دافعية الانجاز الدراسي لصالح المجموعة التجريبية

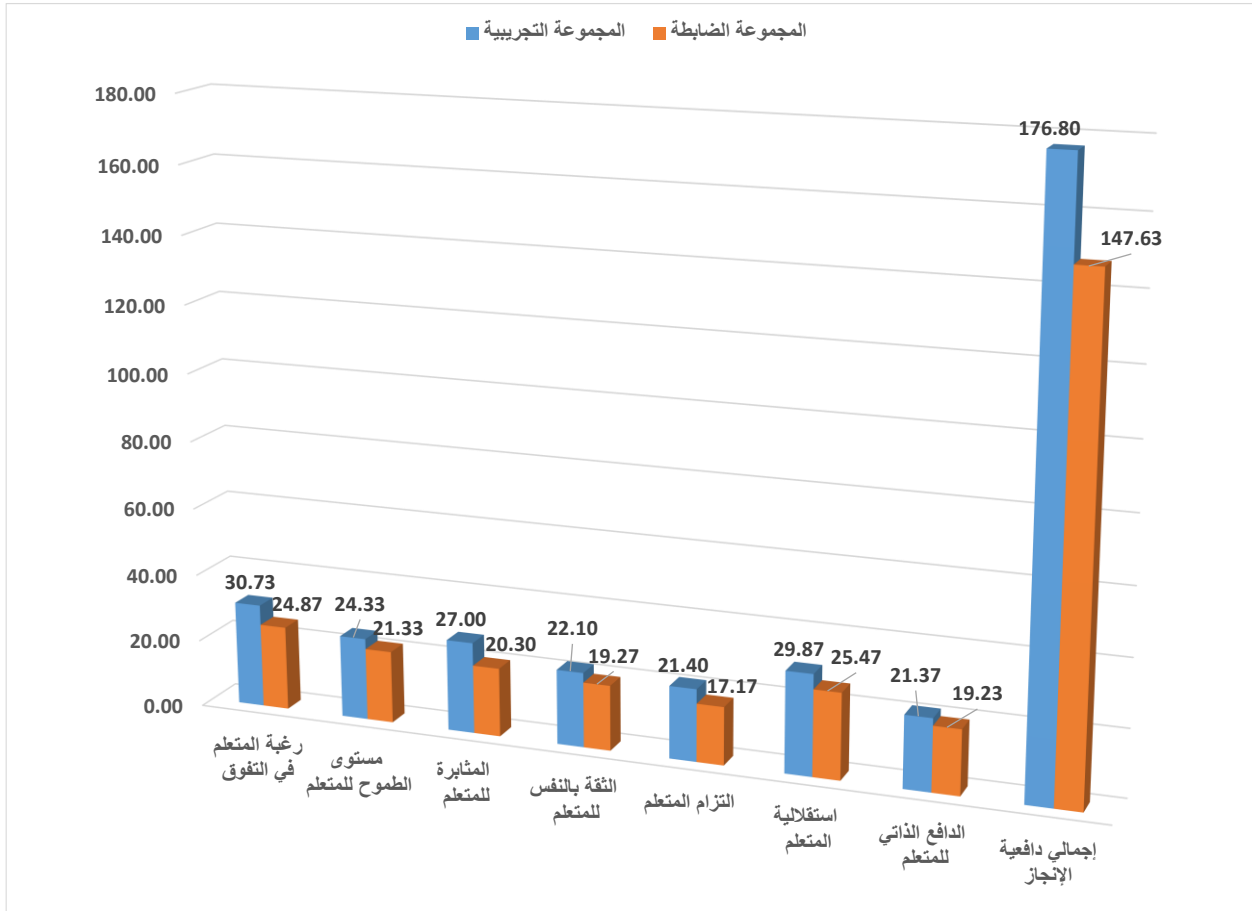
جدول ( ٢٤ )

دلالة الفروق بين القياسين البعديين للمجموعتين التجريبية والضابطة في دافعية الإنجاز (ن=٣٠، ن=٣٠)

حجم الأثر d كوهين	ت الفروق	المجموعة الضابطة		المجموعة التجريبية		وحدة القياس	المعالجات الإحصائية دافعية الإنجاز
		الانحراف المعياري	المتوسط الحسابي	الانحراف المعياري	المتوسط الحسابي		
١,٢٣٦	*٤,٧٨٦	٤,٩٥٣	٢٤,٨٧	٤,٥٣٣	٣٠,٧٣	درجة	رغبة المتعلم في التفوق
٠,٥٩٢	*٢,٢٩١	٤,١٩٦	٢١,٣٣	٥,٨١٥	٢٤,٣٣	درجة	مستوى الطموح للمتعلم
٢,١١٥	*٨,١٩٠	٣,٥٣٥	٢٠,٣٠	٢,٧٥٤	٢٧,٠٠	درجة	المثابرة للمتعلم
٠,٧١٠	*٢,٧٤٨	٤,٥٦٣	١٩,٢٧	٣,٣٢٥	٢٢,١٠	درجة	الثقة بالنفس للمتعلم
٢,١٢٠	*٨,٢٠٩	٢,١٦٧	١٧,١٧	١,٨١٢	٢١,٤٠	درجة	التزام المتعلم
١,٢١٣	*٤,٦٩٩	٣,٩٣٧	٢٥,٤٧	٣,٢٨٨	٢٩,٨٧	درجة	استقلالية المتعلم
٠,٥٤٨	*٢,١٢١	٤,١٧٤	١٩,٢٣	٣,٥٩٦	٢١,٣٧	درجة	الدافع الذاتي للمتعلم
٣,٢١٠	*١٢,٤٣١	٨,٩٥٤	١٤٧,٦٣	٩,٢١٩	١٧٦,٨٠	درجة	إجمالي دافعية الإنجاز

\* دال إحصائياً عند ٠,٠٥ (ت الجدولية عند ٠,٠٥ = ٢,٠٠٢) حجم الأثر: صغير (٠,٢-أقل من ٠,٥) متوسط (٠,٥ - أقل من ٠,٨) كبير (٠,٨ فأكثر)

(Lakens, 2014, p3)



شكل (٥)

## متوسطات القياسين البعديين للمجوعتين التجريبية والضابطة في دافعية الإنجاز

يتضح من جدول (٢٤) وشكل (٥) أن الفروق بين القياسين البعديين للمجوعتين التجريبية والضابطة في مستوى دافعية الإنجاز دالة إحصائياً في جميع المحاور والإجمالي في اتجاه المجموعة التجريبية، كما أن حجم الأثر بين المجموعتين كبير في جميع المحاور والإجمالي (عدا مستوى الطموح، الثقة بالنفس، والدافع الذاتي حيث كان حجم الأثر متوسط) مما يؤكد فعالية البرنامج المستخدم مع المجموعة التجريبية في تحسين دافعية الإنجاز.

ثانياً مناقشة النتائج :

تشير نتائج جدول (٢٠) وشكل (١) إلى وجود فروق دالة إحصائياً بين القياسين القبلي و البعدي للمجموعة التجريبية في مستوى أداء المهارات "قيد البحث" وفي اتجاه القياس البعدي وترجع الباحثة هذا التفوق لإستخدام إستراتيجية ما وراء المعرفة التي ساهمت في تطوير الأداء المهارى وذلك لأن المتعلم يجب أن يعرف قبل أن يمارس لأن المعرفة ليست لها دورا هامشيا بل أصبح لها مطلباً هاماً

مجلد (٠٦٢) - العدد (١) - يونيو ٢٠٢١م

الموقع الإلكتروني: [ijssa.journals.ekb.eg](http://ijssa.journals.ekb.eg) البريد الإلكتروني: [ijssa@pef.helwan.edu.eg](mailto:ijssa@pef.helwan.edu.eg)

بافتراض الأداء العملى بالبناء النظرى للمقررات المختلفة ويتفق ذلك مع ما أشارت إليه نتائج دراسة كل من محمد البارودى (٢٠١٤) (٢١) وهانى الدسوقى (٢٠١٤) (٢٣) وهانى دسوقى وآخرون (٢٠١٧) (٢٤) والتي تهدف إلى أن استراتيجية ما وراء المعرفة تقوم بتنشيط المعارف والمعلومات وجعلها نقطة لربط تلك المعرفة بالأداء المهارى بينما تشتير نتائج جدول (٢١) وشكل (٢) لتغيير نتائج القياس البعدى عن القياس القبلى للمجموعة الضابطة فى مستوى الأداء المهارى للمهارات "قيد الحث" وترجع الباحثة هذا التحسن للخبرة الحركية التى إكتسبها الطالبات خلال الأسلوب المتبع "الشرح والعرض" المستخدم من قبل المعلمة عبؤ المنصة التعليمية حيث يتم تكرار الشرح والعرض لجميع المتعلمات وتصحيح الأخطاء وتنفيذ الواجبات التعليمية المطلوبة منهن مما أدى إلى تحسين مستوى أداء هذه المهارات ويتفق ذلك مع نتائج دراسة كل من هشام حجازى عبد الحميد (٢٠٠٤)

(٢٧) والتي أشارت إلى أن استخدام أسلوب "الشرح والعرض" أثر إيجابى على مستوى أداء المهارات الحركية المختلفة .

وبذلك يتحقق صحة الفرض الأول

”

تشير نتائج جدول (٢٢) وشكل (٣) إلى وجود فروق دالة إحصائياً بين القياسين البعديين للمجموعتين التجريبية والضابطة فى مستوى الأداء المهارى للمهارات قيد البحث حيث تعزو الباحثة هذه لبقروق لصالح المجموعة التجريبية التى استخدمت استراتيجية ما وراء المعرفة (kwl) فهذه الإستراتيجية ساهمت بكسر جمود الطريقة التقليدية ودفع المتعلم إلى المشاركة الفعالة عبر المنصة التعليمية وذلك بعرض الوحدات الإلكترونية مرفق (١١) وعرضها بشكل متدرج ودعمها بالشرح الصوتى جعل المتعلم قادراً على معرفة ما يريد تعلمه ومعرفة ما تم تحقيقه فى نهاية كل وحدة وتقييم الأداء المهارى لكل مهارة على حدى قبل الإنتقال للمهارة الأخرى وهذا لا يتوافر فى الطريقة المتبعة المعتمدة على التلقين والحفظ مما أدى إلى إثارة إهتمام المتعلمين وزيادة دافعيتهم نحو ممارسة الأداء المهارى وبذل الجهد والثقة بالنفس وهذا يتفق مع ما أشارت له دراسة كل من محمد عبد الحليم

(٢٠٠٧) (٢٠٠٨) (٥) أن استراتيجية ما وراء المعرفة ساهمت فى نشاط المتعلم فى تكوين وتنظيم المعلومات التى كان لها التأثير الفعال على الأداء المهارى .

### وبذلك يتحقق صحة الفرض الثاني"

تشير نتائج جدول (٢٣) وشكل (٤) إلى وجود فروق دالة إحصائياً بين القياسين البعدين للمجموعتين التجريبية والضابطة في نتائج الاختبار المعرفي لصالح المجموعة التجريبية وترجع الباحثة ذلك إلى أن استخدام KWL ( ماذا اعرف؟ ماذا أريد أن اعرف؟ ماذا تعلمت؟ ) لأنها استراتيجية تعلم تهدف إلى تنشيط معرفة الطالبات وجعلها نقطة انطلاق أو محور ارتكاز لربطها بالمعلومات التي تقدمها المعلمة داخل المحاضرات الألكترونية المرسلة عبر المنصة التعليمية . أوضحت النتائج المبينة (التأثير الإيجابي لإستراتيجية ما وراء المعرفة على التحصيل المعرفي للجزء النظري للمهارات "قيد البحث" للمجموعة التجريبية عن المجموعة الضابطة في القياس البعدي وهذا ما تؤكد دراسة منى شهاب(٢٠٠٠) (٢٢) ودراسة ليلي حسام الدين (٢٠٠٢) (١٧) ودراسة ليلي سعيد(٢٠٠٢)(١٨) ودراسة عفانة، والخازندار(٢٠٠٤) (١١) والتي أثبتت نتائجها فعالية إستراتيجية ما وراء المعرفة وتحسين مستوى تحصيل المتعلمين للمواد الدراسية المختلفة لصالح المجموعة التجريبية في الاختبار التحصيلي وكذلك اختبار التفكير الابتكاري، وبين ذلك فعالية استراتيجيات ما وراء المعرفة في التدريس استخدام استراتيجيات ما وراء المعرفة في التفكير والتأمل في تفكيرهم، وممارسة الأنشطة العقلية المتعددة، وهذا بدوره على استيعاب المعارف والمعلومات التي تتضمنها الوحدة الدراسية المقترحة في هذه الدراسة بشكل شمولي وفي صورة مقطوعات تتضح فيها كافة العلاقات بين هذه المعارف والمعلومات، والنظرة بهذه الصورة تعتبر جديدة بالنسبة للطالب لأنه تعود فيما سبق النظر للموضوعات نظرة جزئية منفصلة، وهذا ساعد بدوره على تنمية تفكيره الناقد و تصميم منظومات بأنفسهم أثناء سير التدريس وهذا يؤثر بشكل واضح في تحسين مستوى تفكيرهم وحول اتفاق أو اختلاف نتائج هذه الدراسة مع نتائج البحوث والدراسات المرتبطة نجد اتفاقها مع دراسة كل الشربيني،(١٥) ومحمد الوطيان (٢٠) والنظير ٢٠٠٨،(٢٥) على استخدام الاستراتيجيات والمهارات في المراحل المختلفة ومن ثم تقويم ومنابعة كل مرحلة على حده للوقوف على مدى التطور الحادث نتيجة تعلم هذه الاستراتيجيات ، وعرضها من خلال الصورة المكبرة والتي تحمل المعنى المجازي لفكرة الاستراتيجية ويتم ذلك من خلال التفاعل ولعب الأدوار والقاء بعض الطرائف والافكار المجازية والمشاركات الجماعية والتفاعل فيما بين الطلاب.

### وبذلك يتحقق صحة الفرض

### الثالث

مجلد (٠٦٢) - العدد (١) - يونيو ٢٠٢١م

الموقع الإلكتروني : [ijssa.journals.ekb.eg](http://ijssa.journals.ekb.eg) البريد الإلكتروني : [ijssa@pef.helwan.edu.eg](mailto:ijssa@pef.helwan.edu.eg)

بينما تشير نتائج جداول ( ٢٤ )، "شكل (٥) بأن الفروق بين استجابات مجموعتي البحث دالة احصائيا في جميع العبارات ولصالح المجموعة التجريبية . التي استخدمت استراتيجيات مازراء المعرفة في التعلم ، وترجع الباحثة ذلك إلى هذه الإستراتيجية جديدة ومميزة يتم استخدامها خلال المنصة التعليمية عند تعلم كل مهارة من مهارات الجمناز الفنى " قيد البحث " ، وقد أدى ذلك إلى جذب انتباه وتركيز الطالبات وزيادة دافعيتهن نحو التعلم حيث أنه تم إستثارة حواسهن مما ساعد على زيادة تركيزهن ويتفق ذلك مع ما أشار إليه أودوم وكيلي Odom and Kelly (٢٠٠١)(٣٥) ، وسول ماكلويد Saul Mcleod (٢٠١٠) (٣٦) أن المعرفة والمغاهيم تساعد على توفير بيئة غنية بالمشيرات الحسية و التفاعل النشط معها وممارسة أنماط مختلفة داخل البنية المعرفية للمتعلم وترابط محتوى المادة العلمية حيث يوضح كل عبد اللطيف (٢٠٠٢) (١٠) وعلى سيد (٢٠٠٨)(١٢) على أن الدافعية الداخلية النابعة من داخل المتعلم تساعد في التغلب على الصعوبات والعقوبات التي تتطلب المزيد من بذل الجهد والشجاعة والإرادة ، أو نتيجة الدافعية الداخلية النابعة من داخل المتعلم نفسه والتي تثير وتوجه السلوك نحو الممارسة أو الأداء الرياضي. والمعرفة ساعدت المتعلم على إكتساب الثقة بالنفس نتيجة لتحسين تحصيله فى المواد الدراسية . ويشير عاطف حسن (٢٠٠٧)(٩) أن بعض الدراسات أثبتت أن استخدام استراتيجيات المعرفة تختزل القلق لدى المتعلم نحو التعلم ، كما أنها تشجع النمو الايجابي للتفوق وزيادة مستوى الطموح والأستقلالية والألتزام والمثابرة من خلال مساعدة المتعلم على تعلم كيف يتعلم والتأكيد على التعلم ذو معنى. كما أكد على عباس (٢٠٠٨) (١٣)

أن نجاح المتعلم دراسيا يتوقف على مقدار ما لديه من دافعية نحو الدراسة فكما كانت الدافعية أقوى كان إنجازة أفضل وعلى النقيض من ذلك تنخفض همة الطالب ويقل ميله للإنجاز ويهمل تحصيله الدراسي عندما تهبط لديه الدافعية نحو الإنجاز.

**وبذلك يتحقق صحة الفرض الرابع**

### الإستنتاجات والتوصيات

**أولاً الإستنتاجات :**

فى ضوء إجراءات البحث وحدود العينة والتحليل الإحصائى تم التوصل إلى :

إستخدام استراتيجيات ماوراء المعرفة لها تأثير إيجابى على كل من:

١ - مستوى التحصيل المعرفي في المقرر النظري للمهارات "فبد البحث" لطالبات الفرقة الأولى بكلية التربية الرياضية عينة البحث

٢ - مستوى الأداء المهاري لمهارات الحركات الأرضية المقررة على طالبات الفرقة الأولى بكلية التربية الرياضية عينة البحث.

٣ - دافعية الإنجاز الدراسي نحو مقرر الجمباز الفني لدى طالبات الفرقة الأولى بكلية التربية الرياضية عينة البحث

### ثانيا التوصيات :

١- التعريف بمهارات ما وراء المعرفة ودورها في التدريس بشكل خاص وبالتدريس بشكل عام بحيث تتوفر مداخل متنوعة يمكن الاستفادة منها في التدريس وبناء المناهج وإعداد المعلمين.

٢ - الاهتمام بالتنوع في إستراتيجيات وطرائق التدريس والابتعاد عن التعلم التقليدي الشائع بصفة عامة والاهتمام ببناء المتعلمين للمعرفة بأنفسهم وعدم تقديمها لهم في صورتها النهائية حتى يكون تعلمهم تعلمًا ذا معنى.

٣- زيادة وعي المتعلمين بإستراتيجية ما وراء المعرفي وتشجيعهم على استخدامها لما لها من أهمية في التحصيل .

## المراجع

### أولا المراجع العربية :

- ١- أحمد ابراهيم صومان، و زهرية : أثر استراتيجيات ما وراء المعرفة في تحسين مهارات الاستيعاب القرائي في اللغة العربية لدى طلبة الصف العاشر ابراهيم عبد الحق.  
الساسبي في مدينة عمان. الأردن: جامعة السراء-٢٠١٦.



- ٢- أدیل سعد شنودة ، صباح السيد فاروز : الجمباز الفني، مفاهيم وتطبيقات، الطبعة الثانية، دار الميار وسامية فرغلي منصور للطباعة، ٢٠٢٠.
- ٣- أسامة كامل راتب : علم نفس الرياضة، المفاهيم والتطبيقات، دار الفكر العربي ١٩٩٧.
- ٤- ( \_\_\_\_\_ ) : علم النفس الرياضي، مفاهيم وتطبيقات، الطبعة ٣ دار الفكر العربي، القاهرة. ١٩٩٩
- ٥- آمال جمعة عبد الفتاح فاعلية برنامج مقترح باستخدام الاستراتيجيات المعرفية وما وراء المعرفية في تدريس القضايا الاجتماعية على تنمية الوعي بها والتفكير الناقد لدى الطالب المعلمين شعبة الفلسفة والجماع ، رسالة دكتوراه، كلية التربية، جامعة الفيوم. ٢٠٠٨
- ٦- بثنية بدر محمد أثر التدريب على استراتيجيات ما وراء المعرفة في تنمية أساليب التفكير لدى طالبات قسم الرياضيات في كلية التربية بمكة المكرمة، المركز العربي للتعليم والتنمية، مجلة مستقبل التربية العربية، ابريل، المجلد ( ٢١ ) العدد (٤١) ٢٠٠٦
- ٧- حسن إبراهيم حسن الجلبي 'فاعلية إحدى إستراتيجيات ما وراء المعرفة في تنمية مهارات التدوق الأدبي لدى طلاب الصف الثاني الثانوي(٢٠٠٩)
- ٨- صالح يحيى الغامدي أثر برنامج قائم على استخدام استراتيجيات ما وراء المعرفة على تنمية مهارات التفكير الناقد لدى عينة من طالب الدبلوم العام للتربية بجامعة الملك عبد العزيز . مجلة البحث العلمي في التربية، ٢٠١٥

- ٩- عاطف حسن شواشرة : فاعلية برنامج الإرشاد التربوي في استثارة دافعية الإنجاز لدى طالب يعاني من تدنى الدافعية في التحصيل الدراسي ، كلية الدراسات ، الجامعة العربية المفتوحة ، فرع الأردن رسالة دكتوراه غير منشورة. (٢٠٠٧)
- ١٠- عبد اللطيف محمد خليفة الدافعية للإنجاز، دار غريب، القاهرة . ( ٢٠٠١ )
- ١١- عزو اسماعيل عفانة، و ، نائلة نجيب الخزندار : (استراتيجيات التعلم للذكاءات المتعددة وعلاقتها ببعض المتغيرات لدي الطلبة الم علمين تخصص رياضيات بغزة، المؤتمر العلمي الخامس عشر مناهج التعليم والإعداد للحياة المعاصرة، الجمعية المصرية للمناهج وطرق التدريس، عين شمس، المجلد الثاني، ص ٤٢١ ٢٠٠٣
- ١٢- علي سيد عبد الجليل، حسن محمد خليفة : (فاعلية استخدام استراتيجيات ما وراء المعرفة لتدريس الميكانيكا التطبيقية في التحصيل وتنمية الدافعية للإنجاز لدى طلاب الصف الثاني الثانوي الصناعي، المجلة العلمية، كلية التربية - جامعة أسيوط، المجلد (٢٤)، العدد (١). ٢٠٠٨
- ١٣- على عباس اليوسفى : : دافع الإنجاز الدراسي وعلاقته بالقلق الإجتماعي لدى طالبات كلية التربية الرياضية للبنات جامعة الكوفة ، مركز تطوير التدريس والتدريب الجامعي رسالة دكتوراه غير منشورة ، كلية التربية الرياضية جامعة الكوفة (٢٠٠٨).
- ١٤- عمر سليمان شلاش الشلاش : أثر استخدام بعض استراتيجيات التفكير ما وراء المعرفي في مستوى التفكير الناقد والثقة بالنفس لدى طالب جامعة شقراء. مجلة كلية التربية الأساسية للعلوم التربوية والإنسانية، جامعة بابل، ٢٠١٧.

- ١٥ - فوزي الشربيني وعفت الطناوي : ، استراتيجيات ما وراء المعرفة بين النظري والتطبيق، ط١، المكتبة العصرية للنشر والتوزيع، مصر. ٢٠٠٦
- ١٦ - فؤاد البهي السيد : علم النفس الإحصائي وقياس العقل البشري، دار الفكر العربي ، القاهرة ٢٠٠٥
- ١٧ - ليلي عبد الله حسام الدين : فاعلية استخدام إستراتيجية ما وراء المعرفة لتنمية الفهم القرائي والتحصيل في مادة العلوم لدى تلاميذ الصف الثاني الإعدادي . مجلة التربية العلمية، العدد الخامس ص ١٠١ - ٢٠٠٢. ١٢٥
- ١٨ - ليلي سعيد الجهيني : : تقصى نوايا طالبات الدراسات العليا فى استخدام منصة ادمودو التعليمية مستقبلا بإستخدام نموذج قبول التقنية ، مجلة كلية التربية الإسلامية للعلوم التربوية والإنسانية ، العدد ٢٨ ، جامعة بابل ٢٠١٦
- ١٩ - محمد حسن علاوى : موسوعة الأختبار النفسى للرياضيين، مركز الكتاب للنشر، القاهرة. (١٩٩٨)
- ٢٠ - محمد سليمان الوطيان : مهارات ما وراء المعرفة لدى مرتفعي ومنخفضي الفاعلية الذاتية من طلاب جامعة القصيم، رسالة التربية وعلم النفس، العدد ٢٧، (ص٣٣٥- ص٣٨٠. ٢٠٠٦.
- ٢١ - محمد كمال الدين البارودي : اثر استخدام استراتيجيات ما وراء المعرفة في تدريس سباق ١١م حواجز على التحصيل المعرفي ومستوى الداء لدى طالب تخصص تدريس المضمار ، مجلة كلية التربية الرياضية ، جامعة جنوب الوادي. ٢٠١٤
- ٢٢ - منى عبد الصبور شهاب : .أثر استخدام إستراتيجيات ما وراء المعرفة في تحصيل العلوم وتنمية مهارات عمليات العلم التكاملية والتفكير

الابتكاري لدى تلميذات الصف الثالث الإعدادي. مجلة  
التربية العلمية، (٢٠٠٠)

- ٢٣- هانى ابراهيم الدسوقي : أثر استخدام استراتيجية التدريس (L.W.K) فى تنمية  
مهارات ورا المعرفة والتحصيل فى مقرر طرق تدريس  
التربية الرياضية لدى الطالب المعلمين بجامعة السلطان  
قابوس ، المؤتمر العلمى السادس ، كلية التربية الرياضية ،  
جامعة اليرموك ، الاردن . ٢٠١٤
- ٢٤- هانى الدسوقي إبراهيم و هشام أسامة : تأثير برنامج تعليمي باستخدام استراتيجية ما وراء المعرفة  
(I.W.K) على التحصيل المعرفي وتعلم مهارة التصويب فى  
كرة السلة مجلة كلية التربية الرياضية - العدد الرابع -  
يناير ١٠١٧ م .
- ٢٥- هبه محمد عبد النظير : فعالية نموذج تدريسي مقترح قائم على استراتيجيات ما وراء  
المعرفة فى تنمية التفكير الناقد فى الرياضيات لدى طالبات  
الصف الأول الثانوي . مجلة كلية التربية ببور سعيد . العدد  
الثالث . ص ٢١٣ - ٢٠٠٨
- ٢٦- هديل أحمد محمد متولى : أثر التصور العقلى والتغذية الحسية الذاتية على تحسين  
مستوى أداء بعض مهارات الجمباز الفنى لدى طالبات كلية  
التربية الرياضية جامعة الإسكندرية ، رسالة دكتوراه غير  
منشورة . ٢٠٠٩
- ٢٧- هشام حجازي عبد الحميد : تأثير استخدام بعض أساليب التدريس على المتطلبات البدنية  
والمهارية والمعرفية الخاصة بالمبتدئين فى الكاراتيه،  
رسالة دكتوراه غير منشورة، كلية التربية الرياضية، جامعة  
المنصورة، ٢٠٠٤
- ٢٨- وليم تاوخرس عبيد : المعرفة وما وراء المعرفة، المفهوم والدلالة، المؤتمر  
العلمي الرابع، رياضيات التعليم العام في مجتمع المعرفة،

الجمعية المصرية لتربويات الرياضيات، ٨ : ٧ يوليو، ص ١  
ص: ٩ . ٢٠٠٤

### ثانياً: المراجع الأجنبي

- 29- Ayre, C., & Scally, A. J. Critical values for Lawshe's content validity ratio: Revisiting the original methods of calculation. *Measurement and Evaluation in Counseling and Development*, 47(1), 79-86. doi:10.1177/07481756135138082013
- 30- Kats ,y learning management system echnologies and solution foronline teaching tool and appllice pennsylvania: igiglobal(2010)
- 31- Koch, A Training in Metacognition: (Metacognition and comprehension of physics, *Texts Science Education*, Vol.85, No.6 P.P.758 – 768 2001
- 32-Lance, C. E.,  
Butts, M. M.,  
&Michels, L. C The sources of four commonly reported cut-off criteria: What did they really say? *Organizational Research Methods*, 9(2), 202-220. doi:2006
- 33- Lakens , D Calculating and reporting effect sizes to facilitate cumulative science: a practical primer for t-tests and ANOVAs. *Frontiers in Psychology*, 4, 1-12. doi:10.3389/fpsyg.2013.00863 2013

- 34-MohammedEl Baroudy: The effect of using the K-W L Strategy on the cognitive and performance level of the Students the Faculty of physical education on the vault table , Assiut diurnal physical education assiut university 2012
- 35 Odom ;A. and Kelly;P. : Integration Concept Mapping and the Learning Cycle to Teach Diffusion and Osmosis Concepts to High School Biology Students . SCIENCE Education2001
- 36- SaulMcleod: KolbLearningStyles, <http://www.simplypsychology.org/learning-kolb.html>.2012
- 37- Sutherland ,S: The international dictionary of psychology,2nd ed . New York. Crossroad publish co1996