

## " دور منصات التواصل الاجتماعي في تسهيل عملية الاشراف ومعوقات التدريب الميداني لطالبات كلية التربية الرياضية"

ا.م.د/ منال طلعت محمد

استاذ مساعد بقسم مناهج وطرق  
التدريس كلية التربية للبنات بالجزيرة-  
جامعة حلوان.

### المقدمة ومشكلة البحث

احدثت التطورات التكنولوجية والمعلوماتية ثورة في مختلف مجالات المعرفة وطرق التدريس والتعلم وقد لامست تلك الثورة أبعاد المنظومة الحياتية كافة، اذ ساهمت في حالة من التقارب والتواصل وسمي هنا النوع من التواصل بين الافراد بمواقع التواصل الاجتماعي .

تعتبر مواقع التواصل الاجتماعي من المواقع الاكثر إستخداما وإنتشارا على المستوى العالمي فقد أصبحت وسيلة إتصال وتواصل وإعلام وترفيه وتعليم في آن واحد حيث إستطاعت أن تستقطب جمهورا واسعا من كل الفئات وفي كل أنحاء العالم ، تربط بينهم وتوسع مداركهم وإهتماماتهم كما تعد وسيلة فعالة للتواصل الإجماعي حيث تتيح التواصل بين الزملاء والاصدقاء والتعرف على الآخرين، ومن هذا المنطلق فقد سعت مواقع التواصل الإجماعي لتوفير الدعم والتواصل العلمي والمعرفي.

كما أن الحاسب الألي من الأجهزة التكنولوجية التي حظت باهتمام المتخصصين في المجال التربوي والتعليمي فأخذ أبعادا كثيرة وعناية خاصة في التغيير في اساليب واستراتيجيات التعليم كما استخدمه المعلمون كأداة من أدوات التكنولوجيا التعليمية فيما يطلق عليه ادارة عملية

التعليم والتعلم بمساعدة الكمبيوتر، وباعتباره ايضا موفر للوقت والجهد ويزيد من التفاعل بين الطالب والمعلم وتسهيل دور عضو هيئة التدريس. (8 : 19)

عرف فراس محمد عودة ٢٠١٤ وسائل التواصل الاجتماعي أو مواقع الاعلام الاجتماعي بأنها مواقع أو تطبيقات مخصصة لاتاحة القدرة للمستخدمين لمواقع التواصل فيما بينهم من خلال وضع معلومات وتعليقات ووسائل وصور وغيرها (6 : 30)

كما تعد الرياضة من أهم وسائل تحقيق التنمية الاجتماعية في المجتمعات الحديثة واصبحت الرياضة من أهم وسائل بث روح الانتماء للوطن وغرس القيم الوطنية في الفرد والشعور بالترايط بين أفراد المجتمع.(14: 25)

مجالات التربية الرياضية تعمل بكل جهد علي أن تقابل الواجبات المهنية باختلاف تخصصاتها علي تأهيل المهنيين أكاديميا علي مستوى عال بعد أن اتسعت وامتدت خدماتها بشكل كبير علي المستويات الاجتماعية والثقافية والصحية والتربوية، وقد دأب قطاع التربية الرياضية علي تطوير البرامج الدراسية بالشكل الذي يتناسب واحتياجات سوق العمل المتطورة والمتغيرة (18 : 60)

وتشير منظمة اليونسكو أن تعلم الأطفال يعتمد بشكل كبير علي فعالية المعلمين لذلك، يجب علي السلطات توفير التطوير المهني المستمر للمعلمين لتعزيز قاعدة معارفهم وممارساتهم الشاملة كما يحتاج المعلمون الي أن يكونوا مؤهلين من أجل تنفيذ منهج التربية الرياضية بشكل متوازن مع المناهج الدراسية المقدمة في المدارس ومراعاة التطوير المستمر لتحسين مهارات التلاميذ وتطوير عاداتهم الصحية مدي الحياة(17 : 19).

ولقد أوضح واين Wayne,G,S.2002 ان التدريب الميداني هو المجال الحقيقي الذي يكشف عن مدى وعي ومعرفة الطلاب المعلمين للاستراتيجيات التعليمية المختلفة التي يتلقاها الطلاب في مراحل التدريس داخل الجامعة نظريا ولكي نتقل هذه المعلومات التي يتلقاها الطلاب داخل القاعات التدريسية تقوم كليات التربية الرياضية بتوجيه الطالبات الي التربية الميدانية لثقل خبراتهم التدريسية واعداد طالب معد ومؤهل نظريا وعمليا بصورة كافية تؤهله الي ان يكون خريجا قويا يتمتع بكافة المهارات التدريسية التي تتماشى مع المجتمع التدريسي(17: ٤٦).

ويشير السلامة (٢٠٠١) أن برنامج التدريب الميداني هو اطار يتمكن عن طريقه الطلاب من تطبيق قواعد المهنة واستراتيجياتها من خلال ما تم تدريسه نظريا في طرق التدريس وأساليب التقويم المختلفة ( 3: ٥٩).

كما يعد التدريب الميداني بمثابة الجانب التطبيقي لبرنامج تدريب المعلمين الذي ينفذ داخل الفصل وخارجه من قبل (الطالب المعلم) وتشرف عليه لجنة الإعداد والتدريب بالكلية أو الجامعة ومعلم متعاون أو مضيف وطالبة متعاونة. المعلم أو المضيفه ، والتي تتم في عدد من المراحل: مراقبة المدرسة ، والمشاركة العامة في الفصول الدراسية ، والممارسة أو التطبيق الكلي. ( 16 : ٥٧)

كما أن التدريب الميداني يكسب طالب الجامعة المهارات والخبرات وإجراءات التدريس العملية. يتعلم ويكتسب فكرة عامة عن عناصر التدريس الناجح ، وأهم طرق التدريس والتقويم ، والتدريب الميداني هو الجانب المهني لبرامج تدريب المعلمين حيث يتم تدريس كل التعلم النظري (15 : ٣٦).

يهدف التدريب الميداني إلى ربط الخبرات المباشرة في التدريب الميداني بالفهم الأكاديمي للمفهوم الذي يساعد الطلاب على دمج خبراتهم المهنية. يعد تعليم وتدريب المعلمين اليوم أكثر أهمية مما كان عليه قبل نصف قرن. تعتبر جودة المعلم هي الأهم لأن المعلمين الجيدين يساعدون في تكوين طلاب جيدين (12: ٨٥).

ويعرفه جون (٢٠٠٨) بأنه "هو تلك العملية التي يتم من خلالها النمو المهني بشكل منظم للخبرات والمعارف والمهارات ونماذج السلوك المقنن الذي يكتسبه المتدرب في أثناء عملية الممارسة بما يسهم في رفع معدلات الأداء في المواقف المهنية المختلفة (13: ٥).

ان تحديد المشكلات التي تواجه الطلاب أثناء التدريب الميداني يتيح للمعلمين الميدانيين تحديد هذه المشكلات وتصنيفها وترتيبها حسب أهميتها حتى يتمكنوا من إعادة النظر في تخطيط وتنظيم البرامج التدريبية لتحقيق التوافق بين برامج وخطط الجامعة وحاجة سوق العمل (10: ٥).

من خلال عمل الباحثة كمسئولة عن التدريب الميداني لطالبات الفرقة الثالثة من حيث التوزيع علي المدارس والتنسيق مع المؤسسة التعليمية التي تتعاون مع الكلية كانت هناك العديد من العقبات الادارية مع المؤسسة الجامعية ومؤسسة التربية والتعليم ممثلة في الادارات التعليمية والمدارس ومحاولة حل هذه المشكلات لتيسير عملية التدريب الميداني للطالبات، ومن خلال الاتصال المستمر مع كافة الطالبات والتعرف علي ما يواجههم من مشكلات والعمل علي سرعة حلها وامدادهم بكافة المعلومات والمعارف الخاصة بعملية التدريب الميداني بصورة منتظمة وجدت الباحثة ضرورة ايجاد وسيلة سريعة مع الطالبات فتم انشاء موقع للتواصل الاجتماعي عبر ( الفيس بوك) وتحت اشراف ادارة الكلية حيث تم الاعلان عن الموقع الخاص به لطالبات الفرقة الثالثة ( عينة البحث ) وتم اعلامهم باللينك الخاص بالموقع من قبل ادارة الكلية وقسم المناهج

وطرق التدريس المنوط بمهمة التدريب الميداني حيث رأَت الباحثة أن هذا الموقع قد يساعد في التغلب علي الصعوبات والمعوقات التي تواجه الطالبات أثناء التدريب الميداني ووجدت الباحثة ضرورة الوقوف علي هذه المعوقات التي تقف عثرة في نجاح عملية التدريب من اجل تلافيها بطرق علمية سليمة ومحاولة تسهيل عملية الاشراف علي الطالبات أثناء التدريب الميداني وذلك من خلال دراسة دور منصات التواصل الاجتماعي في تسهيل عملية الاشراف ومعالجة مشكلات التدريب الميداني لطالبات الكلية.

### أهداف البحث:

يهدف البحث الي دراسة دور منصات التواصل الاجتماعي في تسهيل عملية الاشراف ومعالجة مشكلات التدريب الميداني لطالبات الكلية عن طريق :

١. انشاء موقع للتواصل الاجتماعي ودوره في تسهيل عملية الاشراف التربوي في التدريب الميداني.

٢. التعرف علي المعوقات التي تواجه طالبات التربية الرياضية بنات بجامعة حلوان في التدريب الميداني.

٣. درجة حدة المشكلات في البحث.

### تساؤلات البحث

١. ما هو دور موقع التواصل الاجتماعي في تسهيل عملية الاشراف التربوي اثناء التدريب الميداني للطالبات؟

٢. ماهي المعوقات التي تواجه طالبات التربية الرياضية بنات بجامعة حلوان في

التدريب الميداني؟

٣. ما هي أكثر هذه المشكلات حدة ؟

### مصطلحات البحث

### موقع التواصل الاجتماعي:

هي الوسائل التي يتواصل بها الملايين خلال الانترنت، لايصل بينهم أي عوامل كالنوع أو الجنسية أو المهنة أو السن، فهؤلاء تجمعهم ميول واهتمامات مشتركة، وهو ما يجعل الشباب أكثر تعرضاً لها، نظراً لاقبالهم المتزايد علي استخدام التكنولوجيا الحديثة المتمثلة في هذه الشبكات أكثر من أي فئة أخرى. (11 : 26)

### الدراسات السابقة

١-دراسة الصفار وآخرون (٢٠٠٣) بعنوان "المشكلات التي تواجه طلبة كلية التربية البدنية جامعة الفاتح في فترة التدريب الميداني" بهدف التعرف علي أهم المشكلات التي تواجه الطلبة بالمدارس والتعرف علي حدة المشكلات وقد استخدم المنهج الوصفي لملائمته لطبيعة البحث وكانت علي عينة قوامها ١٤٠ طالب بالطريقة العشوائية من كلية التربية الرياضية جامعة الفاتح وكانت من اهم النتائج ان اكبر مشكلة كانت محور الزملاء ومدرسي المدرسة وتلاها المحور الثاني مشاكل الطلبة ومحور المشكلات التي تتعلق بإدارة المدرسة في الترتيب الثالث (4 : 9).

٢- دراسة عيسي وسلمان (٢٠٠٤) بعنوان " الصعوبات التي تواجه طلبة التدريب الميداني في قسم التربية الرياضية بجامعة النجاح الوطنية كما يراها الطلبة " بهدف التعرف على الصعوبات التي تواجه طلبة قسم التدريب الميداني في التربية الرياضية في جامعة النجاح الوطنية

في مساق التدريب الميداني كما يراها الطلبة، وكانت علي عينة قوامها (٤٣) طالب وطالبة طبقت عليه استبانة تضمنت (٤١) فقرة موزعة علي خمس مجالات ( الامكانات الرياضية، الطلبة، الاشراف، ادارة المدرسة، البرنامج والمنهاج) وأشارت نتائج الدراسة الي أن درجة الصعوبات كانت عند الاناث أكثر من الذكور وأوصي الباحثان بزيادة الوقت الخاص بالتطبيق مع ضرورة زيادة حصص التربية الرياضية بالمدارس (5 : 11).

٣- دراسة هناء عبد الكريم التميمي وماجد خليل خميس (٢٠٠٧) بعنوان "دراسة تحليلية للمعوقات التي تواجه الطلبة في التطبيق الأصلي" بهدف التعرف علي المعوقات التي تواجه طلبة التربية الرياضية وكلية التربية الأساسية/ قسم التربية الرياضية. كذلك معرفة ترتيب أهمية هذه المعوقات وكانت العينة (٣٦) طالبا وطالبة من كليتي التربية الرياضية والتربية الأساسية بواقع (٢٠) طالب وطالبة التربية الرياضية و (١٦) طالب وطالبة من التربية الأساسية وكانت من أهم النتائج أن المعوقات كانت في خمس نقاط نقص الأدوات والأجهزة الرياضية وافتقار الملاعب الي الأجهزة الرياضية مما يعيق تحقيق هدف التربية الرياضية (9 : 8).

٤- دراسة فرج المطلق (٢٠١٠) بعنوان "واقع التربية العملية لطلبة معلم الصف في كلية التربية بجامعة دمشق وآفاق تطويرها، مجلة جامعة دمشق " بهدف معرفة واقع التدريب الميداني في كلية التربية بجامعة دمشق، وطبقت الدراسة علي طلبة السنة الرابعة في تخصص معلم الصف المسجلين في مساق التدريب الميداني، وعلى المشرفين الجامعيين في البرنامج، وبلغت عينة الدراسة (٦٠) مشرفة جامعية، و(١٨٠) طالبا وطالبة. ومن النتائج التي أظهرتها الدراسة أن الطلبة المعلمين برروا ضعف أدائهم في: وجود المشرف الجامعي في أثناء تدريسهم مما يسبب لهم الإرباك، ضعف الثقافة العامة، مشاكل الطالب الشخصية وخبراته السابقة، عدم التفاعل

والتناغم مع المعلم المتعاون ومع إدارة المدرسة، قلة وجود قاعات الاجتماعات للالتقاء بالمشرف الجامعي وبالطلبة الآخرين، وتضارب الدروس النظرية مع التطبيق العملي. (7 : ٦١)

٥- دراسة الخوالدة وحميده والحجازي (٢٠١٠) بهدف التعرف على مشكلات التدريب الميداني التي تواجه الطلبة المعلمين في تخصص تربية الطفل في كلية الملكة رانيا للطفولة في الجامعة الهاشمية، وطبقت الدراسة على (١٠٢) من الطلاب والطالبات. وبينت النتائج أن مشكلات التدريب الميداني التي تواجه الطلبة المعلمين هي بالترتيب: المشكلات المتعلقة بالروضة المتعاونة، برنامج التدريب الميداني، شخصية الطالب المعلم، الإشراف الجامعي، المعلمة المتعاونة، وتخطيط وتنفيذ الدروس. وبينت النتائج وجود فروق ذات دلالة إحصائية بين متوسطات مشكلات التدريب الميداني تعزى لمتغير الجنس، في حين لا توجد فروق تعزى لمتغير المعدل التراكمي للطلبة. (2 : ٧٣٧)

٦- دراسة كل من الخريشا والشرعة والنعيمة (٢٠١٠) بهدف التعرف على الصعوبات التي تواجه طلبة التدريب الميداني في الجامعة الهاشمية وجامعة الإسراء الخاصة، وتكونت عينة الدراسة من (١٣٣) طالبا وطالبة، بواقع (٧٣) طالبا وطالبة في الجامعة الهاشمية، و(٦٠) طالبا وطالبة في جامعة الإسراء. وبينت نتائج الدراسة أن أهم الصعوبات التي تواجه الطلبة المعلمين هي على الترتيب: ازدحام الصفوف الدراسية، العبء الدراسي للطالب المعلم في أثناء التدريب الميداني، بعد المدرسة. وبينت النتائج أيضا وجود فروق ذات دلالة إحصائية في متوسط الصعوبات تعزى لمتغير نوع الجامعة لصالح الجامعات الخاصة، في حين لا توجد فروق تعزى لمتغيري الجنس والتخصص. (1 : ٢٠٠)



## التعليق علي الدراسات المرتبطة

تم الاستفادة من الدراسات السابقة في تحديد المنهج المستخدم ان الدراسات استخدمت المنهج الوصفي لمناسبته لطبيعة الدراسة وتراوح عدد العينات ما بين ٣٦ - ١٤٠ طالب ، واسفرت نتائج الابحاث السابقة علي عدة نقاط توضح المعوقات التي واجهت التدريب الميداني ومنها :

- محور الزملاء ، ومدرسي المدرسة مشاكل الطلبة ومحور المشكلات التي تتعلق بإدارة المدرسة .
  - نقص الأدوات والأجهزة الرياضية وافتقار الملاعب الي الأجهزة الرياضية مما يعيق تحقيق هدف التربية الرياضية .
  - الطلبة المعلمين برروا ضعف أدائهم في: وجود المشرف الجامعي في أثناء تدريسهم مما يسبب لهم الإرباك، ضعف الثقافة العامة، مشاكل الطالب الشخصية وخبراته السابقة، عدم التفاعل والتناغم مع المعلم المتعاون ومع إدارة المدرسة،
  - قلة وجود قاعات الاجتماعات للالتقاء بالمشرف الجامعي وبالطلبة الآخرين، وتضارب الدروس النظرية مع التطبيق العملي.
- اجراءات البحث

## منهج البحث

استخدمت الباحثة المنهج الوصفي وذلك لمناسبته لغرض الدراسة من خلال وصف استجابة طالبات الكلية في جامعة حلوان علي الاستبانة وتحليلها.

## مجتمع وعينة البحث

طالبات الفرقة الثالثة البالغ عددهن ٣٤٠ طالبة ، كلية التربية الرياضية للبنات بالجزيرة ، جامعة حلوان، وتم اختيار عينة عشوائية وبلغ عددهن ١٠٢ طالبة للفصل الدراسي الأول

. ٢٠٢٠ / ٢٠١٩

## أداة الدراسة

استخدمت الباحثة استبانة من تصميمها وتشمل الاستبانة علي (٨) محاور اشتمل كل محور علي (٢٠) فقرة تقريبا مرفق (٢)، وتم ارسال استمارة تعليمات للاجابة علي الاستبانة.

## صدق اداة الدراسة وثباتها

تم التحقق من صدق الاستمارة بعرضها علي مجموعة من المحكمين من ذوي الاختصاص والخبرة مرفق (١) وعليه تم اخراج الاستبانة بشكلها الحالي وصورتها النهائية حيث تم تعديل العبارات في المحاور وجعل المحور الأول علي هيئة تساؤل وجعل العبارات في المحور الأول افعال مباشرة تفيد بمحتوي السؤال فكانت مثلا العبارة الأولى "تقوم جهة الاشراف بتوضيح كيفية اعداد الوسائل التعليمية" تم تعديلها الي "توضيح كيفية اعداد الوسائل التعليمية" وهكذا باقي عبارات المحور تم حذف عبارة "تقوم جهة الاشراف" وتم تعديل العبارة رقم (١٦) في المحور الثاني من "تقويم اجزاء الدرس" الي "تقويم أدائك في الحصة" وتم التأكيد علي حذف العبارات التي تحمل أكثر من استجابة للحصول علي استجابة صحيحة، وتم التوجيه بضرورة جعل عبارات المحاور الي حد ما متساوية ، وتم حساب ثبات المقياس بطريقة ألفا كرونباخ ( Cronbach Alpha) وقامت الباحثة بحساب معامل ألفا لكل مقياس مستخدم في الدراسة وذلك بهدف اختبار ثبات المقاييس، وتتراوح قيمة ألفا بين (٠) و (١) وكلما اقتربت من الواحد دلت على وجود ثبات عالي وكلما اقتربت من الصفر دلت على عدم وجود ثبات، ويبين الجدول رقم (١) معاملات الثبات لمقاييس الدراسة.

## جدول ( ١ )

## معاملات الثبات لمقاييس الدراسة

م	المحاور	عدد العبارات	كرونباخ ألفا
المحور الاول	عضو هيئة التدريس أو جهة الاشراف	١٨	٠,٩٦
المحور الثاني	الاعداد المهني لطالب التدريب الميداني خلال فترة الدراسة	١٩	٠,٩٨
المحور الثالث	التلاميذ داخل المدرسة	١٥	٠,٩٢
المحور الرابع	ادارة المدرسة	١٦	٠,٨٨
المحور الخامس	الامكانيات المادية المتوفرة بالمدرسة	١٥	٠,٨٩
المحور السادس	الزملاء في التدريب الميداني ومدرسي المدرسة	١٧	٠,٨٤
المحور السابع	انتهاء فترة التدريب الميداني.	١٨	٠,٩٨
المحور الثامن	دور مكتب التدريب الميداني ودوره في تسهيل مهمة الاشراف	١٨	٠,٩٧

## جدول الدراسة

- ١- البشري: طلبة كلية التربية الرياضية بنات .
- ٢- المكاني: كلية التربية الرياضية بنات الجزيرة جامعة حلوان.
- ٣- الزمني : الفصل الدراسي الأول ٢٠١٩ / ٢٠٢٠ م.

## أدوات جمع البيانات

بعد التأكد من صدق وثبات استمارة الاستبيان وتحديد عينة الدراسة وبعد حصر عدد الاستبيانات التي تم الحصول عليها كان عدد الاستبيانات التي تم الحصول عليها ( ١٠٢ ) استبانة فقط.

واعتمدت الباحثة الدرجات التالية لتحديد درجة المعوقات وكانت الدرجات في الجدول (٢) عبارة عن ميزان تقديري وضعته الباحثة لامكانية ادراج الاستجابات في العملية الاحصائية وطلبت من الطالبات اعطاء درجة لكل عبارة من (١ - ٥) حيث (١) تمثل أقل درجة في الاستجابة و (٥) تمثل أعلى درجة في الاستجابة.

## جدول (٢)

الدرجة	الدرجة التي تضعها الطالبة
درجة كبيرة	٥
درجة كبيرة الي حد ما	٤
درجة متوسطة	٣
درجة قليلة الي حد ما	٢
درجة ضعيفة	١

## المعالجات الاحصائية

بعد جمع الاستبيانات والتأكد من صلاحيتها للتحليل تم استخدام برنامج excel , spss لاجراء الاحصاء الخاصة بالاستبيانات حيث مع اتمام كل طالبة للاستبيان وارساله علي الموقع

الذي تم اخبارهم به يقوم البرنامج باجراء الاحصاء والاشكال البيانية لكل محور, واستخدمت الباحثة

معادلة الثبات لكرونباخ ألفا

عرض ومناقشة النتائج

عرض ومناقشة النتائج المتعلقة بالمعوقات التي تواجه طالبات الفرقة الثالثة في التدريب الميداني

ماهي المعوقات التي تواجه طلبة التربية الرياضية بنات بجامعة حلوان في التدريب

الميداني من وجهة نظر الطلبة؟

وكان هذا من خلال الاستجابات والوزن الترجيحي والأهمية النسبية وكا ٢ لكل فقرة وكل

محور من محاور الدراسة وذلك من خلال الجداول من (٣) الي (١٠).

جدول ( ٣ )

التكرارات والنسب المئوية واختبار كا ٢

لعبارات المحور الاول : عضو هيئة التدريس جهة الاشراف

ن = ١٠٢

الترتيب	الدالة	كا	الأهمية النسبية	الوزن الترجيحي	الاستجابات										العبارات
					٥		٤		٣		٢		١		
					%	ك	%	ك	%	ك	%	ك	%	ك	
١٣	غير دال	٧,٩	%٦٢,٨	٢٨٩	١٧,٣٤	١٧	٢٢,٤٤	٢٢	٢٠,٤	٢٠	١٣,٢٦	١٣	٣٠,٦	٣٠	١
١٤	غير دال	٥,٢	%٦٢,٤	٢٨٧	١٤,٢٨	١٤	٢٥,٥	٢٥	١٦,٣٢	١٦	٢٢,٤	٢٢	٢٥,٥	٢٥	٢
11	غير دال	٨,٩	%٦٥,٩	٣٠٣	٢٣,٤٦	٢٣	٢٣,٤٦	٢٣	١٣,٢٦	١٣	١٤,٣	١٤	٢٩,٥٨	٢٩	٣
١٢	غير دال	٣,٩	% ٦٥	٢٩٩	٢٣,٤٦	٢٣	١٨,٣٦	١٨	١٧,٣٤	١٧	١٧,٣	١٧	٢٧,٥٤	٢٧	٤
٦	غير دال	٢,٥	%٦٨,٣	٣١٤	٢٢,٤٤	٢٢	٢٢,٤٤	٢٢	٢٢,٤٤	٢٢	١٤,٣	١٤	٢٢,٤٤	٢٢	٥

٢	غير دال	٤,١	% ٧٠	٣٢٢	٢٦,٥٢	٢٦	٢٠,٤	٢٠	١٦,٣٢	١٦	٢٤,٤٨	٢٤	١٦,٣٢	١٦	٦
١٥	دال	١٠,٥	% ٦٠,٩	٢٨٠	٨,١٦	٨	٢٣,٤٦	٢٣	٢٦,٥٢	٢٦	٢٥,٥	٢٥	٢٠,٤	٢٠	٧
١٧	دال	٤٤,٦	% ٤٨,٧	٢٢٤	٧,١٤	٧	١٦,٣٢	١٦	١٣,٢٦	١٣	٢٠,٤	٢٠	٤٦,٩٢	٤٦	٨
٥	غير دال	٢,٩	% ٦٩,١	٣١٨	٢٦,٥٢	٢٦	٢٠,٤	٢٠	١٨,٣٦	١٨	١٦,٣٢	١٦	٢٢,٤٤	٢٢	٩
٣	دال	١٢,٠٢	% ٦٩,٨	٣٢١	٢٨,٥٦	٢٨	٢٤,٤٨	٢٤	١١,٢٢	١١	١٣,٢٦	١٣	٢٦,٥٢	٢٦	١٠
١٦	غير دال	٥,٢٥	% ٥٩,٦	٢٧٤	١٤,٢٨	١٤	١٦,٣٢	١٦	٢٢,٤٤	٢٢	٢٤,٤٨	٢٤	٢٦,٥٢	٢٦	١١
١٨	دال	٧٣,٧	% ٤٧,٤	٢١٨	١٠,٢	١٠	١٣,٢٦	١٣	١٣,٢٦	١٣	١١,٢٢	١١	٥٦,١	٥٥	١٢
٤	غير دال	٦,٩	% ٦٩,٦	٣٢٠	٢٩,٥٨	٢٩	١٦,٣٢	١٦	٢٠,٤	٢٠	١٤,٢٨	١٤	٢٣,٤٦	٢٣	١٣
٨	غير دال	٥,٧	% ٦٧,٥	٣١٠	٢٧,٥	٢٧	١٦,٣٢	١٦	١٤,٢٨	١٤	٢٤,٤٨	٢٤	٢١,٤٢	٢١	١٤
١٠	غير دال	٣,٦	% ٦٥,٩	٣٠٣	٢٤,٥	٢٤	١٨,٣٦	١٨	١٤,٢٨	١٤	٢٣,٤٦	٢٣	٢٣,٤٦	٢٣	١٥
١	غير دال	٢,٨	% ٧٠,٢	٣٢٣	٢٧,٥	٢٧	١٨,٣٦	١٨	٢٠,٤	٢٠	١٩,٣٨	١٩	١٨,٣٦	١٨	١٦
٩	غير دال	٠,٨٤	% ٦٦,٥	٣٠٦	٢٠,٤	٢٠	٢١,٤٢	٢١	٢٢,٤٤	٢٢	١٧,٣٤	١٧	٢٢,٤٤	٢٢	١٧
٧	غير دال	١,٤٣	% ٦٧,٦	٣١١	٢٢,٤	٢٢	٢٣,٤٦	٢٣	١٦,٣٢	١٦	٢٠,٤	٢٠	٢١,٤٢	٢١	١٨

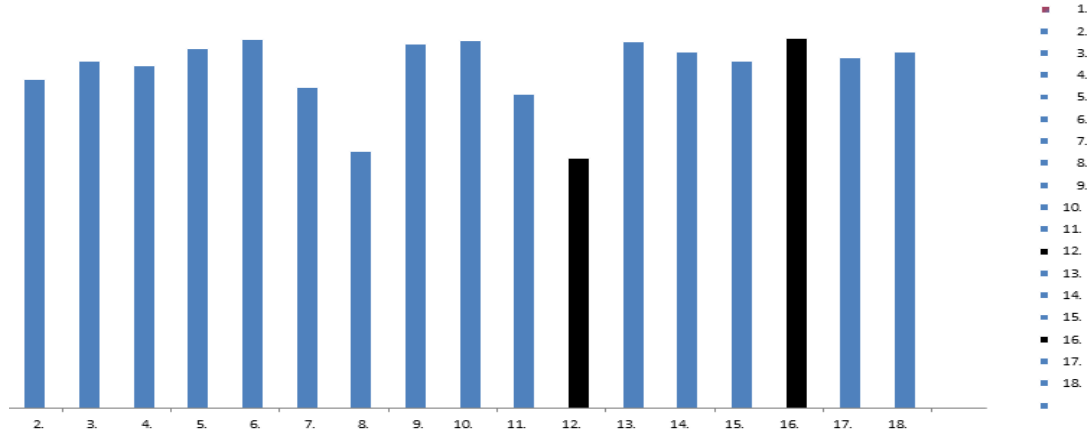
قيمة "٢٤" الجدولية عند مستوى معنوية ٠,٠٥ ودرجة حرية ٤ = ٩,٤٩

يتضح من الجدول ان قيمة كا ٢ في جميع العبارات غير دالة مما يعني انه لا يوجد فيها فروق ذات دلالة احصائية بين الاستجابات الخمس في العبارات ماعدا العبارات ارقام ٧ ، ٨ ، ١٢ فقد كانت قيمة كا ٢ دالة احصائيا

وقد تراوحت النسب المئوية لاستجابات عينة البحث على عبارات هذا المحور ما بين ٧٠,٢٢% ، ٤٧,٣٩% وقد حصلت العبارة رقم ١٦ على الترتيب الاول والعبارة ١٢ على الترتيب الاخير..

وكانت الدلالة لاختبار كا ٢ في العبارة رقم ٧ في اتجاه الاستجابات الاربعة ١ وبالنسبة للعبارة رقم ٨ كانت الفروق في اتجاه الاستجابة ١ وفي العبارة رقم ١٢ كانت الفروق في اتجاه الاستجابة ١

لقد حصلت العبارة رقم ١٦ "تقدير أدائك بشكل موضوعي" علي أعلى استجابات من الطالبات (٧٠,٢%) تلتها العبارة رقم (٦) التركيز علي استخدام الأساليب التدريسية التقليدية بنسبة (٧٠,٠٠%) في حين حصلت العبارة رقم ١٢ "حل المشكلات التي تواجهك داخل المدرسة



شكل رقم (١)

وتري الباحثة أن اهتمام اعضاء هيئة التدريس بتقييم الطالبات بشكل موضوعي دون تحيز كان بنسبة كبيرة لدي الطالبات عينة البحث أما بالنسبة لمحاولة عضو هيئة التدريس لحل مشكلات الطالبات مع ادارة المدرسة في عبارة (حل المشكلات التي تواجهك داخل المدرسة مع الادارة) كانت بالنسبة لبعض الطالبات من المشاكل التي تواجههم ولكن ليست النسبة للطالبات كبيرة مما يدل علي محاولات جهة الاشراف بازالة أي عوائق ادارية امام الطالبات بشكل كبير ولكنه لم يكن موجود عند أغلب الطالبات وذلك ارجعته الباحثة لتحمل بعض اعضاء هيئة التدريس أكثر من مدرسة في الاشراف مما جعل تركيز عضو هيئة التدريس مع النواحي الادارية لم يكن بالشكل القوي الذي يعالج كافة المشاكل كما أن هناك مدارس كانت تحت اشراف مدرسين تربية رياضية و رفع الروح المعنوية لدي الطالبات وهذا ترجعه الباحثة لشدة احتياج المدرسات لطلبة التدريب الميداني داخل المدارس لزيادة الاهتمام الواضح بمادة التربية الرياضية داخل المدارس.

جدول ( ٤ )

التكرارات والنسب المئوية واختبار كا ٢

عبارات المحور الثاني: الاعداد المهني لطالب التدريب الميداني خلال فترة التدريس

ن = ١٠٢

الترتيب	الدلالة	كا ٢	الاهمية النسبية	الوزن الترجيحي	الاستجابات										العبارات
					٥		٤		٣		٢		١		
					%	ك	%	ك	%	ك	%	ك	%	ك	
١٠	غير دال	٦,٩	%٧٢,٤	٣٣٣	٢٢,٤	٢٢	٢٨,٥٦	٢٨	٢٣,٤٦	٢٣	١٣,٢٦	١٣	١٦,٣٢	١٦	.١
١١	غير دال	٥,٨	%٧٠,٩	٣٢٦	٢٢,٤	٢٢	٢٩,٥٨	٢٩	١٥,٣	١٥	١٩,٣٨	١٩	١٧,٣٤	١٧	.٢
٦	دال	١٢,٣	%٧٣,٣	٣٣٧	٢٥,٥	٢٥	١١,٤٤	٣١	١١,٢٢	١١	٢٠,٤	٢٠	١٥,٣	١٥	.٣
٨	غير دال	٧,١	%٧٢,٨	٣٣٥	٢٤,٥	٢٤	١٨,٧٣	٢٦	١٨,٣٦	١٨	٢٣,٤٦	٢٣	١١,٢٢	١١	.٤
١٣	غير دال	٤,٩	%٧٠	٣٢٢	١٩,٤	١٩	٢٠,٨١	٢٩	٢٠,٤	٢٠	١٧,٣٤	١٧	١٧,٣٤	١٧	.٥
١٢	غير دال	٦,٤	%٧٠,٤	٣٢٤	١٨,٤	١٨	٢٤,٩٧	٢٨	٢٤,٤٨	٢٤	١٨,٣٦	١٨	١٤,٢٨	١٤	.٦
٥	غير دال	٧,٢	%٧٣,٥	٣٣٨	٢٤,٥	٢٤	١٩,٧٧	٢٩	١٩,٣٨	١٩	١٥,٣	١٥	١٥,٣	١٥	.٧
٩	غير دال	٦,٤	%٧٢,٦	٣٣٤	٢٣,٥	٢٣	١٩,٧٧	٢٧	١٩,٣٨	١٩	٢١,٤٢	٢١	١٢,٢٤	١٢	.٨
٣	غير دال	٩,٥	%٧٥,٢	٣٤٦	٣١,٦	٣١	١٦,٦٥	٢٤	١٦,٣٢	١٦	١٦,٣٢	١٦	١٥,٣	١٥	.٩
٦	دال	١٢,٤	%٧٣,٣	٣٣٧	٢٤,٥	٢٤	١٢,٤٨	٣١	١٢,٢٤	١٢	٢٢,٤٤	٢٢	١٣,٢٦	١٣	.١٠
١٩	غير دال	٤,٢	%٦١,٥	٢٨٣	١٦,٣	١٦	٢١,٨٥	١٩	٢١,٤٢	٢١	١٨,٣٦	١٨	٢٨,٥٦	٢٨	.١١
١٧	غير دال	١,٠٤	%٦٤,٦	٢٩٧	١٩,٤	١٩	١٨,٧٣	٢١	١٨,٣٦	١٨	٢٠,٤	٢٠	٢٤,٤٨	٢٤	.١٢
٤	دال	٩,٧	%٧٥	٣٤٥	٢٨,٦	٢٨	٢١,٨٥	٢٦	٢١,٤٢	٢١	١١,٢٢	١١	١٦,٣٢	١٦	.١٣
١	دال	١٢,١	%٧٦,١	٣٥٠	٢٩,٦	٢٩	١٥,٦١	٢٩	١٥,٣	١٥	١٥,٣	١٥	١٤,٢٨	١٤	.١٤
٢	غير دال	٨,٨	%٧٥,٢	٣٤٦	٢٨,٦	٢٨	١٧,٦٩	٢٧	١٧,٣٤	١٧	١٧,٣٤	١٧	١٣,٢٦	١٣	.١٥
١٤	غير دال	٢,٢	%٦٨,٩	٣١٧	٢٠,٤	٢٠	٢٠,٨١	٢٦	٢٠,٤	٢٠	١٧,٣٤	١٧	١٩,٣٨	١٩	.١٦
١٨	غير دال	٣,٨	%٦٤,٦	٢٩٧	١٥,٣	١٥	٢٧,٠٥	٢٢	٢٦,٥٢	٢٦	١٧,٣٤	١٧	٢٢,٤٤	٢٢	.١٧
١٥	غير دال	٦,٩	%٦٧,٤	٣١٠	١٥,٣	١٥	٢١,٨٥	٣٠	٢١,٤٢	٢١	١٦,٣٢	١٦	٢٠,٤	٢٠	.١٨
١٦	دال	١٥,٢	%٦٦,١	٣٠٤	١٠,٢	١٠	٣٢,٢٥	٢٨	٣١,٦٢	٣١	١٦,٣٢	١٦	١٧,٣٤	١٧	.١٩

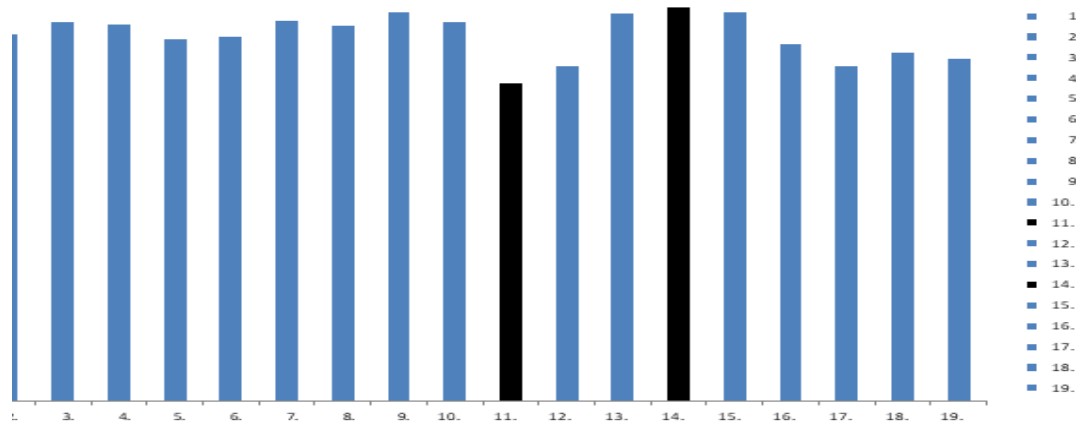


قيمة "كا ٢" الجدولية عند مستوى معنوية ٠,٠٥ ودرجة حرية ٤ = ٩,٤٩

يتضح من الجدول ان قيمة كا ٢ في جميع العبارات غير دالة مما يعني انه لا يوجد فيها فروق ذات دلالة احصائية بين الاستجابات الخمس في العبارات ماعدا العبارات ارقام ٣ ، ١٠ ، ١٣ ، ١٤ ، ١٩ فقد كانت قيمة كا ٢ دالة احصائيا

وقد تراوحت النسب المئوية لاستجابات عينة البحث على عبارات هذا المحور ما بين ٧٦,٠٩% ، ٦١,٥٢% وقد حصلت العبارة رقم ١٤ على الترتيب الاول والعبارة ١١ على الترتيب الاخير..

وكانت الدلالة لاختبار كا ٢ في العبارة رقم ٣ في اتجاه الاستجابات ٣ ، ٤ ، وبالنسبة للعبارة رقم ١٠ كانت الفروق في اتجاه الاستجابة ١,٣ وفي العبارة رقم ١٣ ، ١٩ كانت الفروق في اتجاه الاستجابة ٢ وفي العبارة رقم ١٤ كانت الفروق في اتجاه الاستجابة ١,٢,٣، وهذا يتضح في الشكل رقم (٢).



شكل رقم (٢)

وقد حصلت العبارة رقم ١٤ " طريقة النداء علي التمرين " علي الاستجابة الأعلى بينما العبارة رقم ١١ " كيفية ابتكار الأدوات " علي أقل استجابة وهذا يشير الي قلة اهتمام بعض أعضاء هيئة التدريس أو المشرفين بعامل الأدوات المبتكرة وتعليم الطالبة كيفية ابتكار الأدوات أو اعطاء أفكار جديدة لادوات تعليمية جديدة في الدرس كنوع من أنواع التشويق، أما تعليم الطالبات طريقة النداء الصحيحة كانت لها الاهتمام الأكبر تلاها المحور الذي يليها الخاص بأنواع الاحماء المتبعة في الحصة ثم تعليم الطالبات اماكن تواجد المعلم أثناء تدريس أجزاء الدرس المختلفة ثم اتجاهات أداء الطالب المعلم للتمرين بالنسبة للطالب.

وكانت العبارة الخاصة بكيفية ابتكار الأدوات في الترتيب الأخير وهذا يشير الي أن معظم الطالبات لم يعتمدن في ابتكار الأدوات علي توجيهات المشرف أو أنه لم يهتم بهذا العامل في توجيهاته وهذا يحتاج الي اهتمام.

### جدول ( ٥ )

التكرارات والنسب المئوية واختبار كا ٢

لعبارة المحور الثالث: التلاميذ داخل المدرسة

ن = ١٠٢

الترتيب	الدالة	كا ٢	الاهمية النسبية	الوزن الترجيحي	الاستجابات										العبارات
					٥		٤		٣		٢		١		
					%	ك	%	ك	%	ك	%	ك	%	ك	
٧	دال	١٠,٩	%٧١,٣	٣٢٨	١٧,٣٤	١٧	٣٣,٦٦	٣٣	٢١,٤٢	٢١	١٧,٣٤	١٧	١٤,٢٨	١٤	١
٤	دال	٢٣,٥	%٧٤,٣	٣٤٢	١٧,٣٤	١٧	٣٩,٧٨	٣٩	١٩,٣٨	١٩	١٧,٣٤	١٧	١٠,٢	١٠	٢
٩	غير دال	٣,٠٠	%٦٥,٤	٣٠١	١٦,٢٢	١٦	١٨,٧٣	٢٥	١٨,٣٦	١٨	٢٤,٤٨	٢٤	١٩,٣٨	١٩	٣

١٠	غير دال	٢,١	%٦٤,٦	٢٩٧	١٥,٣	١٥	٢١,٨٥	٢٤	٢١,٤٢	٢١	٢١,٤٢	٢١	٢١,٤٢	٢١	٤
١١	غير دال	٤,٦	%٦٢,٢	٢٨٦	١٣,٢٦	١٣	٢٣,٩٣	٢٠	٢٣,٤٦	٢٣	٢٦,٥٢	٢٦	٢٠,٤	٢٠	٥
١	دال	٢١,٤	%٧٩,٨	٣٦٧	٣٤,٦٨	٣٤	١٥,٦١	٢٩	١٥,٣	١٥	١٢,٢٤	١٢	١٢,٢٤	١٢	٦
١٤	دال	٥٢,٦	%٤٧,٨	٢٢٠	٨,١٦	٨	١٣,٥٣	١٤	١٣,٢٦	١٣	١٨,٣٦	١٨	٤٩,٩٨	٤٩	٧
٨	غير دال	٣,٠٠	%٦٥,٦	٣٠٢	١٧,٣٤	١٧	١٨,٧٣	٢٦	١٨,٣٦	١٨	١٨,٣٦	١٨	٢٣,٤٦	٢٣	٨
١٣	دال	٣٧,٩	%٤٨,٩	٢٢٥	٨,١٦	٨	١٤,٥٧	١٣	١٤,٢٨	١٤	٢٤,٤٨	٢٤	٤٣,٨٦	٤٣	٩
٢	دال	٢٢,٥	%٧٩,١	٣٦٤	٣٢,٦٤	٣٢	١٤,٥٧	٣٢	١٤,٢٨	١٤	١٠,٢	١٠	١٤,٢٨	١٤	١٠
٣	دال	٩,٦	%٧٤,٨	٣٤٤	٢٤,٤٨	٢٤	٢٤,٩٧	٢٨	٢٤,٤٨	٢٤	١٤,٢٨	١٤	١٢,٢٤	١٢	١١
٥	غير دال	٩,٢	%٧٣,٣	٣٣٧	٢٢,٤٤	٢٢	١٦,٦٥	٣١	١٦,٣٢	١٦	٢١,٤٢	٢١	١٣,٢٦	١٣	١٢
٦	دال	١١,٣	%٧١,٥	٣٢٩	١٧,٣٤	١٧	٢١,٨٥	٣٣	٢١,٤٢	٢١	١٨,٣٦	١٨	١٣,٢٦	١٣	١٣
١٢	دال	١٠,٣	%٥٩,٦	٢٧٤	١١,٢٢	١١	١٥,٦١	٢٣	١٥,٣	١٥	٢٩,٥٨	٢٩	٢٤,٤٨	٢٤	١٤
١٥	دال	٤٨,٤	%٤٧,٨	٢٢٠	٩,١٨	٩	٨,٣٢٣	١٣	٨,١٦	٨	٢٧,٥٤	٢٧	٤٥,٩	٤٥	١٥

قيمة "كا" الجدولية عند مستوى معنوية ٠,٠٥ ودرجة حرية ٤ = ٩,٤٩

يتضح من الجدول ان قيمة كا ٢ في بعض العبارات غير دالة مما يعني انه لا يوجد فيها

فروق ذات دلالة احصائية بين الاستجابات الخمس في العبارات ماعدا العبارات ارقام ١٠,٢,٦,١٤,١٥

٧,٩,١٠,١١,١٣,١٤,١٥ فقد كانت قيمة كا ٢ دالة احصائيا

وقد تراوحت النسب المئوية لاستجابات عينة البحث على عبارات هذا المحور ما بين

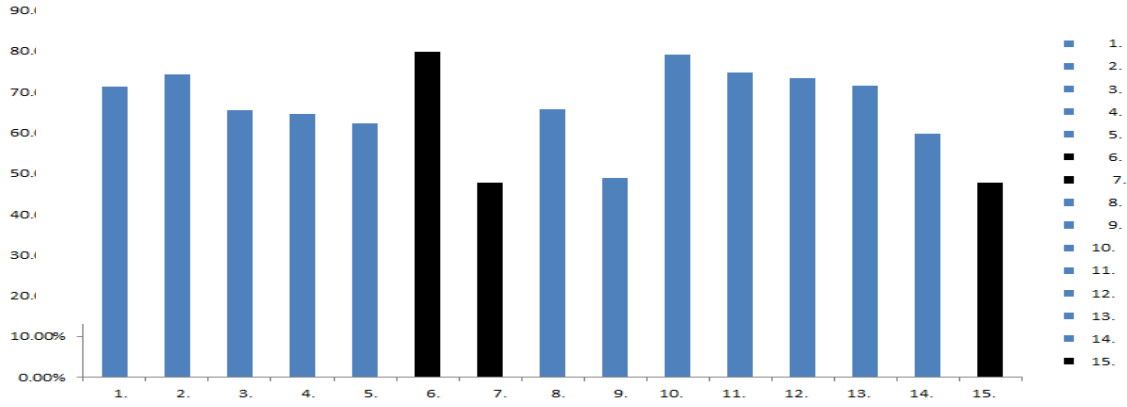
٧٩,٧٨% ، ٤٧,٨٣% وقد حصلت العبارة رقم ٦ على الترتيب الاول والعبارة ١٥ على الترتيب

الاخير..

وكانت الدلالة لاختبار كا ٢ في العبارة رقم ١٥,١٣,١١,٧,٩ في اتجاه الاستجابة ١

وبالنسبة للعبارة رقم ٢ كانت الفروق في اتجاه الاستجابة ٢,٥ وفي العبارة رقم ٦ كانت الفروق في

اتجاه الاستجابة ٣،٤ وفي العبارة رقم ١٤ كانت الفروق في اتجاه الاستجابة ٥، وهذا يتضح في الشكل البياني رقم (٣).



شكل رقم (٣)

وقد حصلت العبارة رقم ٦ " يوجد علاقة ودية بينك وبينهم " علي الاستجابة الأعلى وكانت بنسبة ٧٩,٨% بينما العبارة رقم ٧ "يفضلون الحصص التعليمية عن ممارسة الرياضة" و العبارة ١٥ " يتم معاقبتهم من باقي المدرسين بعدم ممارسة النشاط الرياضي " علي أقل استجابة بنسبة ٤٨,٤%.

وفي هذا المحور كانت عبارة ايجاد علاقة ودية بين الطالب المعلم والتلاميذ فكانت الاستجابة عالية جدا وهذا مؤشر قوي لتقبل التلاميذ واقبالهم علي حصة النشاط الرياضي وتفاعلهم مع الطالب المعلم وتلت هذه العبارة في الاستجابات عبارة " يشعرون بالمرح والسرور أثناء الحصة " ثم عبارة يتعلمون العديد من المهارات بصورة صحيحة وكانت أقل الاستجابات لعبارة "يفضلون الحصص التعليمية عن ممارسة الرياضة " حيث مازال هناك بعض الطلبة لا يفضلون ممارسة النشاط الرياضي ويتعاملون معه علي أنه فترة راحة من باقي الحصص والضغوط التعليمية " وايضا عبارة "يتم معاقبتهم من باقي المدرسين بعدم ممارسة النشاط الرياضي " وهذا يدل علي شخصية الطالب المعلم المعدة بشكل قوي لتوعيته بأهمية احترامه لمهنته التي لا تقل أهمية عن باقي المواد الدراسية ولو أن هناك بعض المدارس مازال فيها معاقبة التلاميذ بعدم ممارسة النشاط الرياضي

وكانت ادارة التدريب الميداني تسارع بالتدخل لمعالجة هذه الأمور بشكل جدي وحازم وسريع قدر الامكان وذلك لاكساب الطالبات الثقة بالنفس وارسال رسالة هامة للمدارس بأهمية التدريب الميداني وأعمية اكساب طالب التدريب الميداني الخبرة الميدانية قدر الامكان بالشكل الذي يؤهله لأن يصبح معلما قويا قادرا علي تلبية احتياجات سوق العمل بجدارة .

جدول ( ٦ )

التكرارات والنسب المئوية واختبار كا ٢

لعبارات المحور الربع : ادارة المدرسة

ن = ١٠٢

الترتيب	الدلالة	كا ٢	الاهمية النسبية	الوزن الترجيحي	الاستجابات										العبارات
					٥		٤		٣		٢		١		
					%	ك	%	ك	%	ك	%	ك	%	ك	
٥	غير دال	٠,٨	%٦٩,٣	٣١٩	٢٢,٤٤	٢٢	٢١,٤٢	٢١	٢٢,٤٤	٢٢	٢١,٤٢	٢١	١٧,٣٤	١٧	١
١١	غير دال	٣,٧	% ٦٣	٢٩٠	١٤,٣	١٤	٢٢,٤٤	٢٢	٢٤,٤٨	٢٤	١٨,٣٦	١٨	٢٤,٤٨	٢٤	٢
١٢	دال	١٨,٧	%٥٤,٦	٢٥١	٩,٢	٩	١٩,٣٨	١٩	١٨,٣٦	١٨	٢٠,٤	٢٠	٣٦,٧٢	٣٦	٣
١٣	دال	٣٤,٣	%٥٠,٦	٢٢٣	٩,٢	٩	١٥,٣	١٥	١٥,٣	١٥	٢٠,٤	٢٠	٤٣,٨٦	٤٣	٤
٨	غير دال	٦,٠٤	%٦٧,٨	٣١٢	١٧,٣	١٧	٢٧,٥٤	٢٧	٢٤,٤٨	٢٤	١٣,٢٦	١٣	٢١,٤٢	٢١	٥
٩	غير دال	٣,٤	%٦٧,٢	٣٠٩	٢٢,٤	٢٢	٢٤,٤٨	٢٤	١٥,٣	١٥	١٧,٣٤	١٧	٢٤,٤٨	٢٤	٦
٥	غير دال	٨,١	%٦٩,٣	٣١٩	٢٢,٤	٢٢	٢٩,٥٨	٢٩	١٤,٢٨	١٤	١٤,٢٨	١٤	٢٣,٤٦	٢٣	٧
٣	دال	١٦,٩	%٧٤,١	٣٤١	٢٦,٥	٢٦	٣٣,٦٦	٣٣	٩,١٨	٩	١٨,٣٦	١٨	١٦,٣٢	١٦	٨
١٤	دال	٥٦,٥	%٤٨,٩	٢٢٥	٨,٢	٨	١٨,٣٦	١٨	١١,٢٢	١١	١٥,٣	١٥	٥١	٥٠	٩
١	دال	١٢,٧	%٧٦,٥	٣٥٢	٣١,٦	٣١	٢٧,٥٤	٢٧	١٦,٣٢	١٦	١٣,٢٦	١٣	١٥,٣	١٥	١٠
٢	دال	١٥,٩	%٧٥,٦	٣٤٨	٣٠,٦	٣٠	٣٠,٦	٣٠	١١,٢٢	١١	١٤,٢٨	١٤	١٧,٣٤	١٧	١١
١٦	دال	13.9.	%٣٩,١	١٨٠	٦,١٢	٦	٨,١٦	٨	١٠,٢	١٠	١٠,٢	١٠	٦٩,٣٦	٦٨	١٢

٧	غير دال	٣,٤	%٦٨,٥	٣١٥	٢٥,٥	٢٥	٢٢,٤٤	٢٢	١٤,٢٨	١٤	١٩,٣٨	١٩	٢٢,٤٤	٢٢	١٣
٤	غير دال	٤,٧	%٦٩,٣	٣١٩	٢٥,٥	٢٥	٢٤,٤٨	٢٤	١٥,٣	١٥	١٥,٣	١٥	٢٣,٤٦	٢٣	١٤
١٠	غير دال	٣,٦	% ٦٧	٣٠٨	٢٠,٤	٢٠	٢٥,٥	٢٥	١٧,٢٤	١٧	١٦,٣٢	١٦	٢٥,٥	٢٥	١٥
١٥	دال	٨٨,٩	% ٤٨	٢٢١	١٢,٢	١٢	١٦,٣٢	١٦	٧,١٤	٧	٩,١٨	٩	٥٩,١٦	٥٨	١٦

قيمة "٢١" الجدولية عند مستوى معنوية ٠,٠٥ ودرجة حرية ٤ = ٩,٤٩

يتضح من الجدول ان قيمة كا في بعض العبارات غير دالة مما يعني انه لا يوجد فيها فروق ذات دلالة

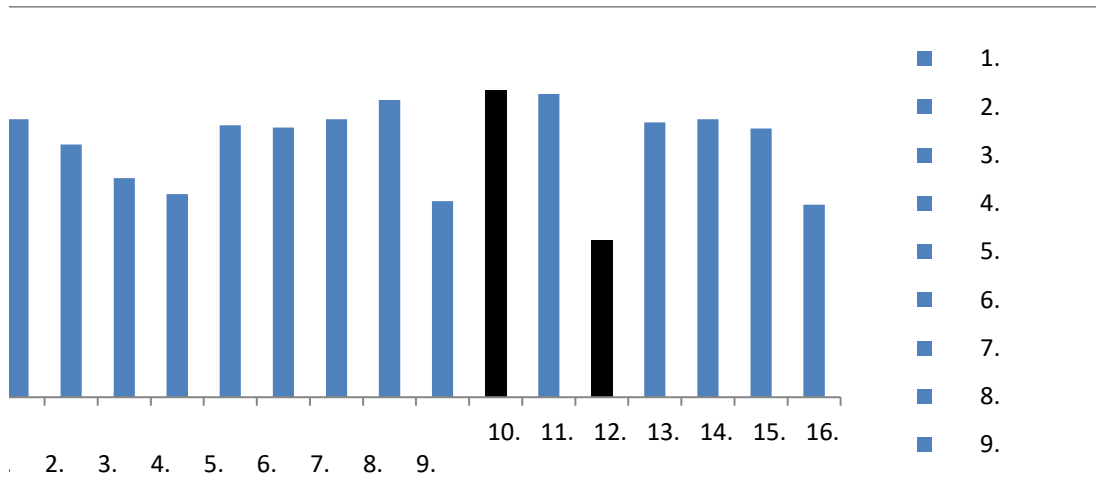
احصائية بين الاستجابات الخمس في العبارات ماعدا العبارات ارقام ٣ ، ٤ ، ٨-١٢ ، ١٦ فقد كانت قيمة كا دالة احصائيا

وقد تراوحت النسب المئوية لاستجابات عينة البحث على عبارات هذا المحور ما بين ٧٦,٥% ، ٣٩,٣% وقد

حصلت العبارة رقم ١٠ على الترتيب الاول والعبارة ١٢ على الترتيب الاخير ..

وكانت الدلالة لاختبار كا في العبارة رقم ٣ في اتجاه الاستجابات ٣ ، ٤ وبالنسبة للعبارة رقم ١٦، ٩، ٨، ٤ كانت

الفروق في اتجاه الاستجابة ١ وفي العبارة رقم ١٠، ١١ كانت الفروق في اتجاه الاستجابة ٢ وفي العبارة رقم ١٢ كانت



شكل رقم (٤)

وقد حصلت العبارة رقم ١٠ " تسجيل الحضور الخاص بكم بشكل موضوعي " علي الاستجابة الأعلى بينما العبارة رقم ١٢ " تلغي حصص التربية الرياضية دون الرجوع اليك " علي أقل استجابة

ويأتي محور ادارة المدرسة الذي تعلق فيه الاستجابات للعبارة الخاصة بتسجيل الحضور بشكل موضوعي والذي يدل علي الاهتمام الواضح من ادارة المدرسة بالطالبات وشعورهم بالمسئولية الكبيرة تجاه المحافظة عليهم ومتابعتهم بشكل مستمر ثم تليها العبارة الخاصة بترحيب المدرسة بوجود طلبة التدريب الميداني داخل المدرسة وهذا يشير الي اهتمامهم بحصة التربية الرياضية وتطلعهم لكل ما هو جديد في مجال التدريس وتلتها عبارة " توفر فناء لتدريس حصة التربية الرياضية وهذه من المؤشرات الهامة لنجاح حصة التربية الرياضية وايجاد مكان لممارسة النشاط الرياضي حتي ننشيء جيل معد بدنيا وصحيا ونفسيا وعقليا بشكل سليم. وكانت أقل العبارات استجابة من الطالبات عبارة " تلغي حصص التربية الرياضية دون الرجوع اليك " وهذا مؤشر سلبي من قبل المؤسسة التعليمية فيجب ان يكون هناك أهمية لحصة التربية الرياضية كاساس لاعداد التلاميذ بدنيا وعقليا ونفسيا بشكل متوازن واحترام الطالب المعلم ومهنته كطالب يتلقي التعليم ويحاول توصيل اهمية مهنته كمدرس للتربية الرياضية التي اصبحت محط انظار العالم أجمع حيث مازالت هناك بعض المدارس التي مازالت للاسف تتبع هذا الأمر في التحكم ببعض الحصص ومنها التربية الرياضية في الغائها لأي سبب من الأسباب وهذا يدل علي ضعف هذه المدرسة في احتواء الطالب واعداده بشكل متزن من جميع النواحي.

### جدول (٧)

التكرارات والنسب المئوية واختبار كا

لعبارة المحور الخامس: الامكانيات المادية المتوفرة بالمدرسة

ن = ١٠٢

الترتيب	الدلالة	كا	الاهمية النسبية	الوزن الترجيحي	الاستجابات										العبارات
					٥		٤		٣		٢		١		
					%	ك	%	ك	%	ك	%	ك	%	ك	
٤	غير دال	٣,٢٠	%٦٥,٤	٣٠١	١٦,٣	١٦	٢٢,٤٤	٢٢	٢٦,٥٢	٢٦	١٧,٣٤	١٧	٢١,٤٢	٢١	١
٥	غير دال	٢,٠٢	%٦٣,٩	٢٩٤	١٦,٣	١٦	٢٣,٤٦	٢٣	٢٠,٤	٢٠	١٩,٣٨	١٩	٢٤,٤٨	٢٤	٢



٨	غير دال	٩,٢٧	%٦٠,٤	٢٧٨	١١,٢	١١	٢٢,٤٤	٢٢	٢٥,٥	٢٥	١٦,٣٢	١٦	٢٨,٥٦	٢٨	٣
١١	دال	١٠,٨٤	%٥٧,٢	٢٦٣	٩,٢	٩	١٩,٣٨	١٩	٢٠,٤	٢٠	٢٨,٥٦	٢٨	٢٦,٥٢	٢٦	٤
٦	غير دال	٥,٤٣	%٦٢,٤	٢٨٧	١٢,٢	١٢	٢٣,٤٦	٢٣	٢١,٤٢	٢١	٢٣,٤٦	٢٣	٢٦,٥٢	٢٦	٥
١	دال	٤٨,٤	%٨٥,٦	٣٩٤	٤٥,٩	٤٥	٢٧,٥٤	٢٧	١٢,٢٤	١٢	٧,١٤	٧	١١,٢٢	١١	٦
٣	غير دال	٧,٩٠	%٦٥,٤	٣٠١	١٩,٤	١٩	٢٤,٤٨	٢٤	٢٠,٤	٢٠	١١,٢٢	١١	٢٨,٥٦	٢٨	٧
١٠	دال	٢٨,٤	%٥٧,٤	٢٦٤	١٣,٣	١٣	١٩,٣٨	١٩	٩,١٨	٩	٢٨,٥٦	٢٨	٤٠,٨	٤٠	٨
١٤	دال	٣٣,٨	%٤٩,٦	٢٢٨	٨,٢	٨	١٠,٢	١٠	٢١,٤٢	٢١	٢٢,٤٤	٢٢	٤١,٨٢	٤١	٩
٧	دال	١٥,٧	%٦١,٣	٢٨٢	١٦,٣	١٦	٢٥,٥	٢٥	١٤,٢٨	١٤	١٣,٢٦	١٣	٣٤,٦٨	٣٤	١٠
٢	غير دال	٣,٠٠	%٧١,٧	٣٣٠	٢٥,٥	٢٥	٢٤,٤٨	٢٤	١٩,٣٨	١٩	١٨,٣٦	١٨	١٦,٣٢	١٦	١١
١٥	دال	٣٦,٣	%٤٨	٢٢١	٥,١	٥	١١,٢٢	١١	٢٠,٤	٢٠	٢٦,٥٢	٢٦	٤٠,٨	٤٠	١٢
٩	غير دال	٨,١٠	%٥٧,٨	٢٦٦	١٣,٣	١٣	١٦,٣٢	١٦	١٩,٣٨	١٩	٢٦,٥٢	٢٦	٢٨,٥٦	٢٨	١٣
١٣	دال	٢٧,٩	%٥١,٧	٢٣٨	٨٢	٨	١٥,٣	١٥	٢٠,٤	٢٠	١٩,٣٨	١٩	٤٠,٨	٤٠	١٤
١٢	دال	١٦,٣	%٥٦,٥	٢٦٠	١١,٢	١١	٢٢,٤٤	٢٢	١٢,٢٤	١٢	٢٤,٤٨	٢٤	٣٣,٦٦	٣٣	١٥

قيمة "٢٤" الجدولية عند مستوى معنوية ٠,٠٥ ودرجة حرية ٤ = ٩,٤٩

يتضح من الجدول ان قيمة كا ٢٤ في جميع العبارات غير دالة مما يعني انه لا يوجد فيها فروق ذات دلالة

احصائية بين الاستجابات الخمس في العبارات ماعدا العبارات ارقام ٤ ، ٦ ، ٨ ، ٩ ، ١٥ ، ١٤ ، ١٢ ، ١٠ فقد كانت قيمة كا ٢٤

دالة احصائيا

وقد تراوحت النسب المئوية لاستجابات عينة البحث على عبارات هذا المحور ما بين ٨٥,٦٥% ، ٤٨,٠٤% وقد

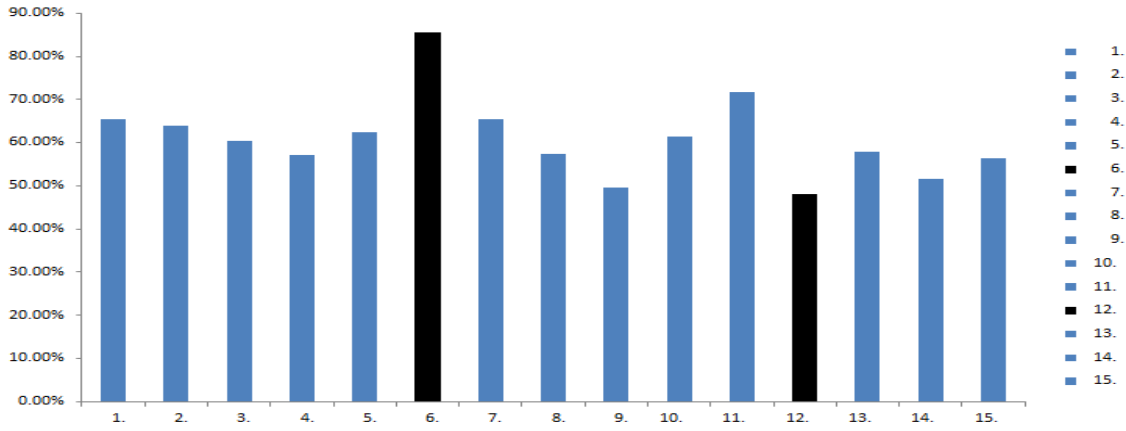
حصلت العبارة رقم ١٤ على الترتيب الاول والعبارة ١٢ على الترتيب الاخير ..

وكانت الدلالة لاختبار كا ٢٤ في العبارة رقم ٤ ، ٦ في اتجاه الاستجابة ٤ وبالنسبة للعبارة رقم ٨ كانت الفروق في

اتجاه الاستجابة ٢ وفي العبارة رقم ٩ ، ١٢ كانت الفروق في اتجاه الاستجابة اوفي العبارة رقم ١٠ كانت الفروق في اتجاه

الاستجابة ٢ ، ٣ ، ٤ وفي العبارة رقم ١٤ ، كانت الفروق في اتجاه الاستجابة ٣ وفي العبارة رقم ١٥ كانت الفروق في اتجاه

الاستجابة ٣,٥، وهذا يتضح في الشكل البياني رقم (٥)



شكل رقم (٥)

وقد حصلت العبارة رقم ٦ " يوجد مدرس تربية رياضية " علي الاستجابة الأعلى ٨٥,٦٥% بينما العبارة رقم ١٢ "

يتوافر وسائل تعليمية للمهارات الرياضية " علي أقل استجابة ٤٨,٠٤%

ويأتي محور الامكانيات المادية المتوفرة بالمدرسة والذي كانت عبارة يوجد مدرس تربية رياضية هي أعلى استجابة وهذا يعني أهمية أن يكون الطالب المعلم متواجد داخل مدرسة بها معلم للتربية الرياضية وكانت العبارة الخاصة بتوافر وسائل تعليمية للمهارات الرياضية هي أقل الاستجابات عند عينة البحث وتلتها الأدوات البديلة وايضا عدم مناسبة الأدوات في عددها مع أعداد التلاميذ وهذا يشير الي فقر معظم المدارس لوجود أدوات خاصة بحصة التربية الرياضية وهذا يشير الي ضعف البنية التحتية الخاصة بتوفر الأدوات في معظم المدارس .

جدول ( ٨ )

التكرارات والنسب المئوية واختبار كا ٢

لعبارات المحور السادس: الزملاء داخل المدرسة ومدرس التربية الرياضية

ن = ١٠٢

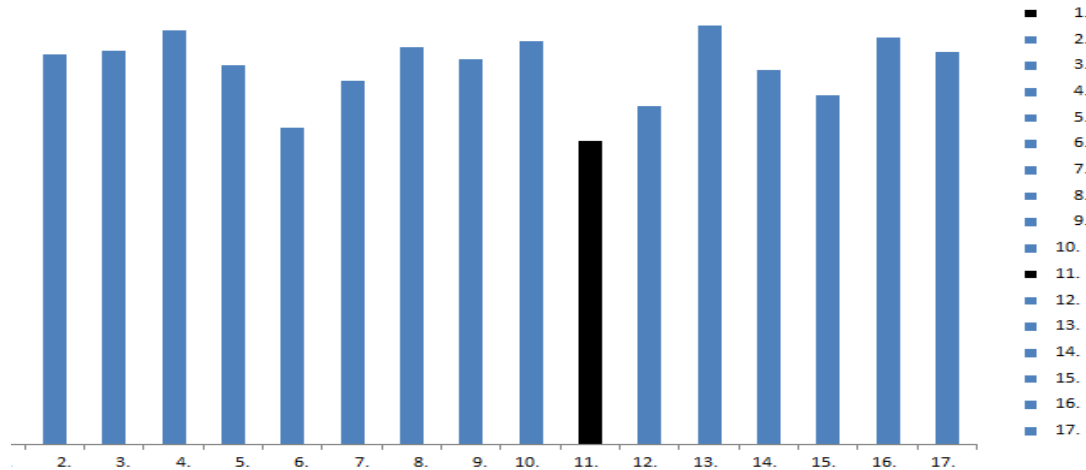
الترتيب	الدلالة	كا	الاهمية النسبية	الوزن الترجيحي	الاستجابات										العبارات
					٥		٤		٣		٢		١		
					%	ك	%	ك	%	ك	%	ك	%	ك	
١	دال	٥٧,٤	%٧٦,١	٣٥٠	٢٥,٥	٢٥	١٥,٣	١٥	٤٨,٩٦	٤٨	٧,١٤	٧	٧,١٤	٧	١
٩	دال	١٩,٤	%٦٧,٢	٣٠٩	٢٠,٤	٢٠	١٤,٢٨	١٤	٣٧,٧٤	٣٧	١١,٢٢	١١	٢٠,٤	٢٠	٢
٧	دال	٨٢,٦	%٦٧,٨	٣١٢	١٤,٢٨	١٤	١٠,٢	١٠	٥٨,١٤	٥٧	١٠,٢	١٠	١١,٢٢	١١	٣
٣	دال	٤٠,٠٦	%٧١,٣	٣٢٨	٢٠,٤	٢٠	١٤,٢٨	١٤	٤٥,٩	٤٥	١٤,٢٨	١٤	٩,١٨	٩	٤
١١	دال	١٥,٢	%٦٥,٤	٣٠١	١٤,٢٨	١٤	٢٠,٤	٢٠	٣٥,٧	٣٥	١٣,٢٦	١٣	٢٠,٤	٢٠	٥
١٦	دال	٣٠,٦	%٥٤,٦	٢٥١	١٠,٢	١٠	١٥,٣	١٥	١٢,٢٤	١٢	٤٠,٨	٤٠	٢٥,٥	٢٥	٦
١٣	غير دال	٧,١	%٦٢,٦	٢٨٨	١٧,٣٤	١٧	٢٠,٤	٢٠	١٤,٢٨	١٤	٣٠,٦	٣٠	٢١,٤٢	٢١	٧
٦	دال	٨٧,١	%٦٨,٥	٣١٥	١٣,٢٦	١٣	١٢,٢٤	١٢	٥٩,١٦	٥٨	٩,١٨	٩	١٠,٢	١٠	٨
١٠	دال	٥٦,١	%٦٦,٣٠	٣٠٥	١٦,٣٢	١٦	١٠,٢	١٠	٥١	٥٠	٩,١٨	٩	١٧,٣٤	١٧	٩
٥	دال	٣١,١	%٦٩,٦	٣٢٠	٢٥,٥	٢٥	٩,١٨	٩	٤٠,٨	٤٠	١١,٢٢	١١	١٧,٣٤	١٧	١٠
١٧	دال	٢٦,٩	%٥٢,٢	٢٤٠	١٢,٢٤	١٢	١١,٢٢	١١	١٨,٣٦	١٨	٢١,٤٢	٢١	٤٠,٨	٤٠	١١
١٥	دال	٩,٦	%٥٨,٣	٢٦٨	١٦,٣٢	١٦	١٤,٢٨	١٤	٢٠,٤	٢٠	٢٠,٤	٢٠	٣٢,٦٤	٣٢	١٢
٢	دال	٥٠,٧	%٧٢,٢	٣٣٢	١٧,٣٤	١٧	١٩,٣٨	١٩	٤٨,٩٦	٤٨	٩,١٨	٩	٩,١٨	٩	١٣
١٢	دال	٨٣,١	%٦٤,٦	٢٩٧	١١,٢٢	١١	٩,١٨	٩	٥٨,١٤	٥٧	١٠,٢	١٠	١٥,٣	١٥	١٤
١٤	دال	٤٤,٤	%٦٠,٢	٢٧٧	٩,١٨	٩	١٠,٢	١٠	٤٦,٩٢	٤٦	١٧,٣٤	١٧	٢٠,٤	٢٠	١٥
٤	دال	٦٠,٣	%٧٠,٢	٣٢٣	١٩,٣٨	١٩	١٠,٢	١٠	٥٢,٠٢	٥١	١٣,٢٦	١٣	٩,١٨	٩	١٦
٨	دال	٧٨,١	%٦٧,٦	٣١١	١٤,٢٨	١٤	١٠,٢	١٠	٥٧,١٢	٥٦	١١,٢٢	١١	١١,٢٢	١١	١٧

قيمة "كا" الجدولية عند مستوى معنوية ٠,٠٥ ودرجة حرية ٤ = ٩,٤٩

يتضح من جدول (٨) ان قيمة كا ٢ في العبارة رقم ٧ غير دالة مما يعني انه لا يوجد فيها فروق ذات دلالة احصائية بين الاستجابات الخمس في العبارات وكانت باقي العبارات قيمة كا ٢ دالة احصائيا.

وقد تراوحت النسب المئوية لاستجابات عينة البحث على عبارات هذا المحور ما بين ٧٦,٠٩% ، ٥٢,١٧% وقد حصلت العبارة رقم ١ على الترتيب الاول والعبارة ١١ على الترتيب الاخير.

وكانت الدلالة لاختبار كا ٢ في العبارة رقم ١١,١١ كانت الفروق في اتجاه الاستجابة ٢ ورقم ٢ في اتجاه الاستجابات رقم (١,٥) وبالنسبة للعبارة رقم ١٧,١٦,١٥,١٤,١٣,٩,٨,٤,٣ كانت الفروق في اتجاه الاستجابة ١٠,٥ كانت في اتجاه الاستجابة ٥ وفي العبارة رقم ٦ كانت الفروق في اتجاه الاستجابة ١ وفي العبارة ١٢ كانت الفروق في اتجاه الاستجابة ٤ ، وهذا يتضح من الشكل البياني (٦).



شكل رقم (٦)

وقد حصلت العبارة رقم ١ " هناك ضعف في التعاون مع الزملاء غي التدريب الميداني " علي الاستجابة الأعلى بينما العبارة رقم ١١ " التعاون بين الزملاء أثناء وجود المشرف " علي أقل استجابة

وفي محور الزملاء داخل المدرسة ومدرس التربية الرياضية كانت العبارة الأولى التي حصلت علي أعلى الاستجابات والتي تشير الي أن هناك ضعف في التعاون مع الزملاء في التدريب الميداني وهذا قد يرجع الي أن الطالبات المتواجدات في المدارس ليسوا من شعبة واحدة وانما التوزيع يعتمد علي النطاق السكني بشكل كبير وتلتها العبارة ١٣ الخاصة بعدم انتظام بعض الطالبات في الحضور والذي كان يلقي بأعباء اضافية علي باقي الزملاء بشكل مجهد

وكانت العبارة الخاصة بوجود التعاون بين الزملاء أثناء وجود المشرف اقل استجابة وهذا يدل علي قلة

التعاون بين الطالبات وذلك قد يكون لعدم وجود ألفة بين بعض الطالبات بشكل ليس بالكبير

جدول ( ٩ )

التكرارات والنسب المئوية واختبار كا ٢

لعبارة المحور السابع: مع اقتراب انتهاء فترة التدريب الميداني

ن = ١٠٢

الترتيب	الدلالة	كا	الاهمية النسبية	الوزن الترجيحي	الاستجابات										العبارات
					٥		٤		٣		٢		١		
					%	ك	%	ك	%	ك	%	ك	%	ك	
١٨	دال	19.08	%٧٠,٩	٣٢٦	١٥,٣	١٥	٣٨,٧٦	٣٨	١٧,٣٤	١٧	١٦,٣٢	١٦	١٦,٣٢	١٦	١
١٦	دال	19.27	%٧٢,٢	٣٢٢	١٧,٣٤	١٧	٣٨,٧٦	٣٨	١٧,٣٤	١٧	١٤,٢٨	١٤	١٦,٣٢	١٦	٢
١	دال	26.73	%٨١,٣	٣٧٤	٣٤,٦٨	٣٤	٣٢,٦٤	٣٢	١٣,٢٦	١٣	١٤,٢٨	١٤	٩,١٨	٩	٣
١٢	غير دال	8.49	% ٧٥	٣٤٥	٢٦,٥٢	٢٦	٢٨,٥٦	٢٨	٢٠,٤	٢٠	١٥,٣	١٥	١٣,٢٦	١٣	٤
١٠	دال	23.59	%٧٥,٩	٣٤٩	٢٠,٤	٢٠	٣٩,٧٨	٣٩	١٨,٣٦	١٨	١٤,٢٨	١٤	١١,٢٢	١١	٥
٥	دال	15.16	%٧٧,٤	٣٥٦	٢٦,٥٢	٢٦	٣١,٦٢	٣١	٢٠,٤	٢٠	١٧,٣٤	١٧	٨,١٦	٨	٦
٤	دال	13.39	%٧٧,٦	٣٥٧	٣١,٦٢	٣١	٢٧,٥٤	٢٧	١٨,٣٦	١٨	١٤,٢٨	١٤	١٢,٢٤	١٢	٧
١٧	غير دال	7.80	%٧١,٣	٣٢٨	١٩,٣٨	١٩	٢٧,٥٤	٢٧	٢٧,٥٤	٢٧	١٥,٣	١٥	١٤,٢٨	١٤	٨
٨	دال	17.02	%٧٦,٢	٣٥٠	٢٢,٤٤	٢٢	٣٤,٦٨	٣٤	٢٠,٤	٢٠	١٨,٣٦	١٨	٨,١٦	٨	٩
١٠	دال	14.18	%٧٥,٩	٣٤٩	٢٦,٥٢	٢٦	٣٢,٦٤	٣٢	١٨,٣٦	١٨	١١,٢٢	١١	١٥,٣	١٥	١٠
١٣	دال	12.41	%٧٤,٦	٣٤٣	٢٢,٤٤	٢٢	٣١,٦٢	٣١	٢٤,٤٨	٢٤	١٢,٢٤	١٢	١٣,٢٦	١٣	١١
١٥	غير دال	8.69	%٧٣,٧	٣٣٩	٢٢,٤٤	٢٢	٢٨,٥٦	٢٨	٢٣,٤٦	٢٣	١٩,٣٨	١٩	١٠,٢	١٠	١٢
٢	دال	16.73	%٧٨,٩	٣٦٣	٣٢,٦٤	٣٢	٢٨,٥٦	٢٨	١٧,٣٤	١٧	١٥,٣	١٥	١٠,٢	١٠	١٣

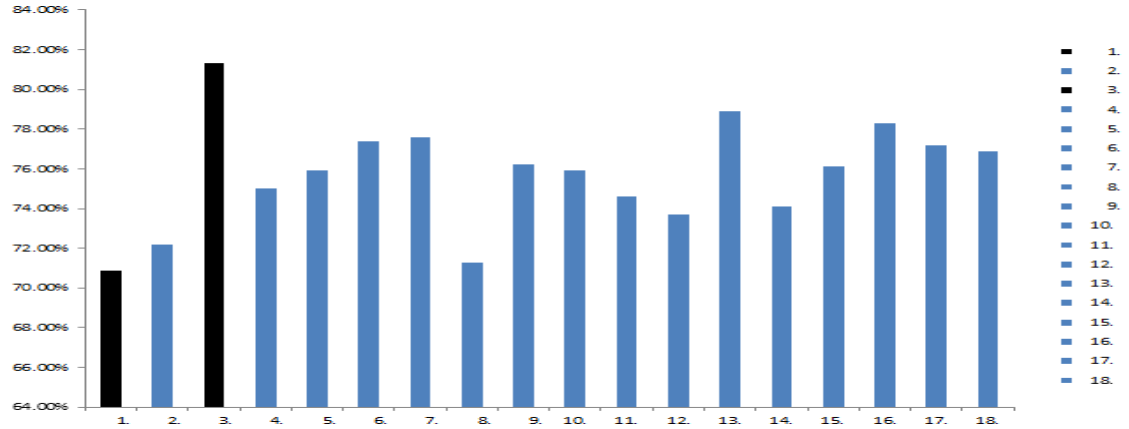
١٤	غير دال	6.43	%٧٤,١	٣٤١	٢٧,٥٤	٢٧	٢٣,٤٦	٢٣	٢٣,٤٦	٢٣	١٦,٣٢	١٦	١٣,٢٦	١٣	١٤
٩	دال	10.55	%٧٦,١	٣٥٠	٢٩,٥٨	٢٩	٢٧,٥٤	٢٧	١٩,٣٨	١٩	١٣,٢٦	١٣	١٤,٢٨	١٤	١٥
٣	دال	15.16	%٧٨,٣	٣٦٠	٣٢,٦٤	٣٢	٢٧,٥٤	٢٧	١٨,٣٦	١٨	١٣,٢٦	١٣	١٢,٢٤	١٢	١٦
٧	دال	16.43	%٧٧,٢	٣٥٥	٢٩,٥٨	٢٩	٣١,٦٢	٣١	١٧,٣٤	١٧	١٠,٢	١٠	١٥,٣	١٥	١٧
٦	دال	20.06	%٧٦,٩	٣٥٤	٢٣,٤٦	٢٣	٣٦,٧٢	٣٦	٢٠,٤	٢٠	١٢,٢٤	١٢	١١,٢٢	١١	١٨

قيمة "٢١" الجدولية عند مستوى معنوية ٠,٠٥ ودرجة حرية  $\epsilon = 9,49$

يتضح من جدول (٩) ان قيمة كا<sup>٢</sup> في العبارة رقم ٤، ٨، ١٢، ١٤ غير دالة مما يعني انه لا يوجد فيها فروق ذات دلالة احصائية بين الاستجابات الخمس في العبارات وكانت باقي العبارات قيمة كا<sup>٢</sup> دالة احصائيا.

وقد ترواحت النسب المئوية لاستجابات عينة البحث على عبارات هذا المحور ما بين ٨١,٣٠% ، ٧٠,٨٧% وقد حصلت العبارة رقم ٣ على الترتيب الاول والعبارة ١ على الترتيب الاخير.

وكانت الدلالة لاختبار كا<sup>٢</sup> في العبارة رقم (١ ، ٢) في اتجاه الاستجابات رقم (١ ، ٢ ، ٣ ، ٥) وبالنسبة للعبارة رقم (٣) كانت الفروق في اتجاه الاستجابة ٤، ٥ وفي العبارة رقم (٥) كانت الفروق في اتجاه الاستجابة ٥ وفي العبارة رقم (٦) كانت الفروق في اتجاه الاستجابة ٢ وفي العبارة رقم (٧، ١١، ١٥) كانت الفروق في اتجاه الاستجابة ١، ٢ وفي العبارة رقم (٩، ١٣) كانت الفروق في اتجاه الاستجابة ٢، ٣ وفي العبارة رقم (١٠، ١٦، ١٧) كانت الفروق في اتجاه الاستجابة ١، ٢، ٣ وفي العبارة رقم (١٥) كانت الفروق في اتجاه الاستجابة ١، ٢ وفي العبارة رقم (١٨) كانت الفروق في اتجاه الاستجابة ٣، ٥، وهذا يتضح من الشكل البياني (٧)



شكل رقم (٧)

وقد حصلت العبارة رقم ٣ " النداء الصحيح " علي الاستجابة الأعلى بينما العبارة رقم ١ " اختيار نوع الدرس المناسب

للمرحلة الدراسية " علي أقل استجابة.

وفي المحور الخاص ب مع اقتراب انتهاء فترة التدريب الميداني كانت المؤشرات ايجابية ومقاربة الي حد ما وهذا يدل علي أن معدل الأداء في هذه الفترة كان ايجابيا ومقبولا بشكل كبير وكانت أعلى الاستجابات لعبارة تعلم النداء الصحيح ثم زيادة الألفة والتناغم مع تلاميذ المدرسة ثم الأستخدام الأمثل للمصافرة وتلتها اشباع الاحتياجات البدنية للتلاميذ داخل الحصة .

وكانت عبارة كيفية اختيار نوع الدرس المناسب للمرحلة الدراسية عند بعض الطالبات مازالت عائقا أمامهم وكيفية ابتكار الأدوات بصورة أفضل وكيفية التغلب علي نقص الامكانيات المادية المتمثلة في الأدوات داخل المدرسة وأيضا عبارة كيفية التغلب علي المشكلات التي تواجه الطالب المعلم مع ادارة المدرسة كل هذه العبارات كانت استجاباتها قليلة عند بعض الطالبات.

جدول ( ١٠ )

التكرارات والنسب المئوية واختبار كا ٢

عبارات المحور الثامن: دور موقع التواصل الاجتماعي في تسهيل عملية الاشراف التربوي

ن = ١٠٢

الترتيب	الدلالة	كا ٢	الاهمية النسبية	الوزن الترجيحي	الاستجابات										العبارات
					٥		٤		٣		٢		١		
					%	ك	%	ك	%	ك	%	ك	%	ك	
١٥	غير دال	٥,٥	%٦١,٥	٢٨٣	١٤,٣	14	١٦,٣٢	16	٢٧,٥٤	27	٢٣,٤٦	23	٢٢,٤٤	22	١
١٦	غير دال	٥,٥	%٦٠,٦	٢٧٩	١٤,٣	14	١٦,٣٢	16	٢٦,٥٢	26	٢١,٤٢	21	٢٥,٥	25	٢
١٤	غير دال	٣,٢	%٦٥,٩	٣٠٣	١٦,٣	16	٢٦,٥٢	26	١٨,٣٦	18	٢٣,٤٦	23	١٩,٣٨	19	٣
٧	غير دال	٤,٤	%٧٠	٣٢٢	٢٦,٥	26	٢١,٤٢	21	٢٠,٤	20	١٣,٢٦	13	٢٢,٤٤	22	٤
١١	غير دال	٢,٩	%٦٨,٩	٣١٧	٢٥,٥	25	١٩,٣٨	19	١٧,٣٤	17	٢٤,٤٨	24	١٧,٣٤	17	٥
١٨	دال	٤٥	%٤٨,١	٢٢١	٩,٢	9	١١,٢٢	11	١٤,٢٨	14	٢٢,٤٤	22	٤٦,٩٢	46	٦
١٧	دال	٣٥,٢	%٤٩,١	٢٢٦	٧,١	7	١٤,٢٨	14	١٤,٢٨	14	٢٦,٥٢	26	٤١,٨٢	41	٧
٩	غير دال	١,١	%٦٨,٩	٣١٧	٢٣,٥	23	٢١,٤٢	21	١٩,٣٨	19	٢٢,٤٤	22	١٧,٣٤	17	٨
١٠	غير دال	٦,١	%٦٨,٩١	٣١٧	٢٧,٥	27	١٤,٢٨	14	٢٠,٤	20	٢٥,٥	25	١٦,٣٢	16	٩
٥	غير دال	٧,٦	%٧٠,٤	٣٢٤	٢٩,٦	29	١٧,٣٤	17	١٥,٣	15	٢٥,٥	25	١٦,٣٢	16	١٠
٥	غير دال	٧,٦	%٧٠,٤٣	٣٢٤	٢٩,٦	29	١٧,٣٤	17	١٥,٣	15	٢٥,٥	25	١٦,٣٢	16	١١
٤	غير دال	٥,٢	%٧٠,٦	٣٢٥	٢٩,٦	29	١٦,٣٢	16	١٩,٣٨	19	٢١,٤٢	21	١٧,٣٤	17	١٢
٢	دال	١٣,١	%٧٢,٦	٣٣٤	٢٧,٥	27	٢٥,٥	25	١١,٢٢	11	٢٧,٥٤	27	١٢,٢٤	12	١٣
٨	غير دال	٦,٠٤	%٦٩,٨	٣٢١	٢٥,٥	25	١٦,٣٢	16	٢٣,٤٦	23	٢٥,٥	25	١٣,٢٦	13	١٤
٣	غير دال	٣,٨	%٧١,٥	٣٢٩	٢٦,٥	26	٢١,٤٢	21	١٩,٣٨	19	٢٢,٤٤	22	١٤,٢٨	14	١٥
١٢	غير دال	٢,٨	%٦٨,٩	٣١٧	٢٤,٥	24	٢٢,٤٤	22	١٥,٣	15	٢٣,٤٦	23	١٨,٣٦	18	١٦
١	غير دال	٥,٨	%٧٢,٦	٣٣٤	٢٩,٥	29	١٩,٣٨	19	١٩,٣٨	19	٢١,٤٢	21	١٤,٢٨	14	١٧
١٣	غير دال	٢,٤	%٦٧,٨	٣١٢	٢٢,٤	22	٢٤,٤٨	24	١٦,٣٢	16	١٨,٣٦	18	٢٢,٤٤	22	١٨

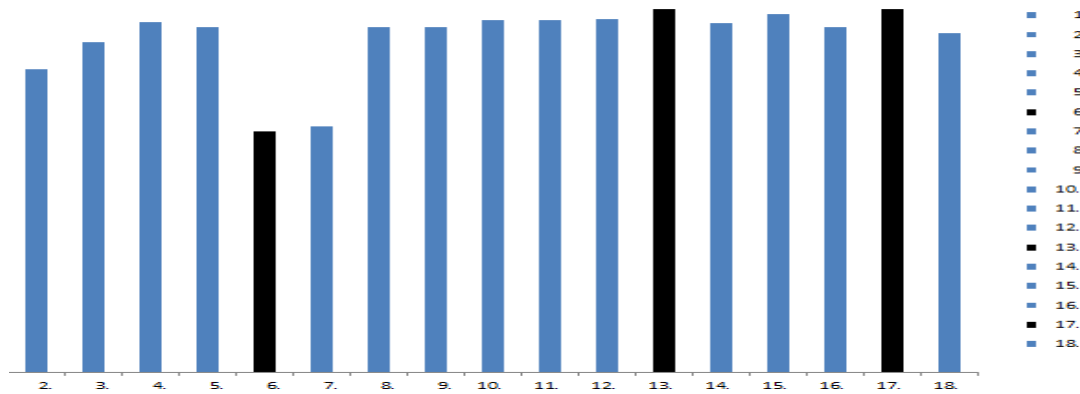


قيمة "٢١" الجدولية عند مستوى معنوية ٠,٠٥ ودرجة حرية ٤ = ٩,٤٩

يتضح من جدول (١٠) ان قيمة كا ٢ في كل العبارات غير دالة مما يعني انه لا يوجد فيها فروق ذات دلالة احصائية بين الاستجابات الخمس في العبارات ما عدا العبارات ٦، ٧، ١٣ كانت قيمة كا ٢ دالة احصائيا.

وقد تراوحت النسب المئوية لاستجابات عينة البحث على عبارات هذا المحور ما بين ٧٢,٦١% ، ٤٨,٠٤% وقد حصلت العبارة رقم ١٧ ، 13 على الترتيب الاول والعبارة ٦ على الترتيب الاخير.

وكانت الدلالة لاختبار كا ٢ في العبارة رقم (٦، ٧) في اتجاه الاستجابات رقم (١٣) وبالنسبة للعبارة رقم ٧ كانت الفروق في اتجاه الاستجابة ١ ، وقد حصلت العبارة رقم ١٧ " امكانية التعرف علي اللجنة الممتحنة بصورة واضحة " علي الاستجابة الأعلى ,والعبارة رقم ١٣ سرعة التواصل بين الطالبات ومكتب التدريب الميداني بينما العبارة رقم ٦ " مسؤولي التدريب الميداني غير متعاونين عبر موقع التواصل الاجتماعي " علي أقل استجابة، وهذا يتضح في الشكل البياني (٨).



شكل رقم (٨)

وكان آخر محور دور موقع التواصل الاجتماعي في تسهيل عملية الاشراف التربوي قد تقاربت فيه الاستجابات بشكل كبير وكانت الفروق في الاستجابات بين العبارات متقاربة الي حد ما واحتلت العبارة رقم ١٧ "مكانية التعرف علي اللجنة الممتحنة بصورة واضحة" كانت أعلى الاستجابات عند عينة البحث بنسبة ٧٢,٦١% وايضا العبارة رقم ١٣ "سرعة التواصل بين الطالبات ومكتب التدريب الميداني" تلتها سرعة التواصل بين الطالبات ومكتب التدريب الميداني بنسبة ٧٢,٦١% وتلتها عبارة تقديم خدمات تعليمية أثناء التدريب الميداني بنسبة ٧١,٥٢% حيث كنت أقوم بصفتي المسئولة عن مكتب التدريب الميداني في هذه الفترة بادراج بعض الأنشطة التعليمية والارشادات الخاصة بحصة التربية الرياضية ونماذج لها علي موقع التدريب الميداني لمساعدة الطالبات كما كانت عبارة الاستجابة لامكانية تغيير المدارس بسهولة ويسر وسرعة التواصل مع مكتب التدريب الميداني من العبارات التي كانت لها استجابات عالية من الطالبات وكانت العبارتين اللتان احتلت الترتيب الخامس بنسبة متساوية ٧٠,٤٣%. تتعلق بالاستجابة السريعة من مكتب التدريب الميداني لتغيير المدارس وسهولة الحصول علي التعليمات من مكتب التدريب الميداني دون الحاجة الي الحضور الي الكلية والبحث عن عضو هيئة التدريس مما يشكل مضية للوقت.

أما عبارة "مسئولي التدريب الميداني غير متعاونين عبر موقع التواصل الاجتماعي" حصلت علي أقل استجابة في هذا المحور من عينة البحث وكانت نسبتها ٤٨,٠٤% وهذا يوضح أن أغلب الطالبات لم تكن لديهم مشكلة واضحة في التعامل مع موقع التدريب الميداني عبر موقع التواصل الاجتماعي الموضح والبعض كان لديه مشكلة وارجعتها الباحثة لأن بعض الطلبة لديهم مشكلة في توفر شبكة الانترنت لديهم ، وايضا عبارة تذليل العقبات الادارية مع ادارة المدرسة ومع

الكلية وعبارة تقليل الفجوة بين الطالبات والمشرفين كانت هذه العبارات التي حصلت علي استجابات ضعيفة ايضا .

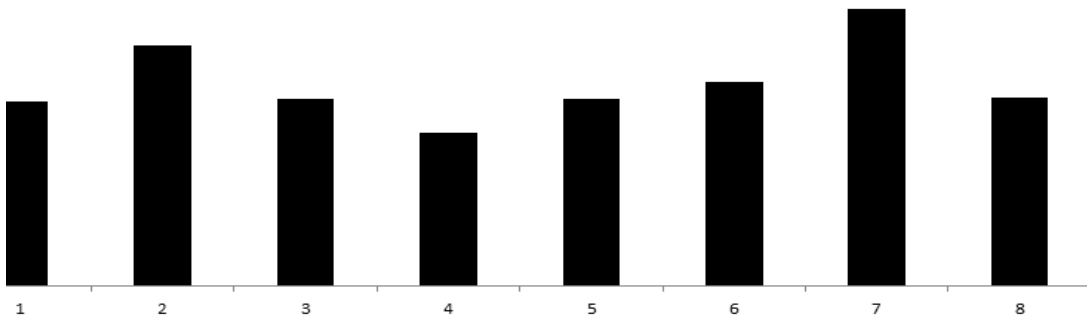
وللاجابة عن التساؤل الخاص بحدّة المشكلات من وجهة نظر الطالبات

احتلت العبارة الخاصة ب (اختيار نوع الدرس المناسب للمرحلة الدراسية ) في المحور السابع (مع قرب انتهاء فترة التدريب الميداني) وكانت بنسبة ٧٠,٦% وهذا مؤشر يجب الاهتمام به من قبل أعضاء هيئة التدريس في الناحية النظرية والناحية التطبيقية حتي تتمكن الطالبات من التعامل مع التلاميذ في المدارس تبعا لخصائصهم البدنية والنفسية والفسولوجية وتلتها مشكلة كيفية ابتكار الأدوات في المحور الثاني الخاص ب(هل تم تدريبك خلال المحاضرات طرق التدريس علي...) وكانت النسبة ٦١,٥% وهي نسبة ليست بالقليلة ويجب الاهتمام بهذا العنصر لما له من أهمية للتلاميذ حيث أن اهتمامهم بحصة التربية الرياضية يكون من نتاج عنصر التشويق والاثارة داخل الحصة كما أن عضو هيئة التدريس يهتم أثناء وضع التقييم للطالبات بالأدوات الابتكارية لذا يجب الاهتمام باعطاء أفكار مختلفة للطالبات للفادة وقد قمت في أثناء التقييم النهائي للطالبات بتصوير الأدوات الابتكارية للطالبات وارسالها علي موقع التدريب الميداني علي موقع التواصل الاجتماعي حتي يستفاد الطالبات من بعضهم البعض ونقل الخبرات بين باقي الطالبات .وكانت أقل المشكلات حدة في استجابات الطالبات العبارة (الغاء حصة التربية الرياضية دون الرجوع اليك) في المحور الرابع الخاص ب( ادارة المدرسة)وكانت النسبة ٣٩,١% وترجع الباحثة قلة هذه النسبة لتوعية الطالبات بشكل مستمر علي موقع التدريب الميداني الخاص بالطالبات بالارشادات العامة التي كانت تعرض بشكل متزامن طوال فترة التدريب الميداني ومنها التمسك بحصة التربية الرياضية الموجودة بالجدول الدراسي والاهتمام بنشر هوية مدرس التربية

الرياضية كمادة أساسية لا تقل أهمية عن باقي المواد التدريسية ان لم تكن تؤثر في تفاعل التلاميذ مع مدرسين المواد الأخرى ..... الا انه لم يزل هناك بعض المدارس للأسف تتعامل مع المادة بأنها أقل أهمية من باقي المواد وهذا يتم ملاحظته من النسبة الموجودة من استجابات الطالبات .

## ترتيب المشكلات وفقا لحدتها

م	المحور	العبارات	الاهمية النسبية
١.	الاول	حل المشكلات التي تواجهك داخل المدرسه مع الادارة.	%٤٧,٤٠
٢.	الثاني	كيفية ابتكار الادوات.	%٦١,٥٠
٣.	الثالث	يتم معاقبتهم من باقي المدرسين بعدم ممارسة النشاط الرياضي.	%٤٧,٨٠
٤.	الرابع	تلغي حصص التربية الرياضية دون الرجوع اليك.	%٣٩,١٠
٥.	الخامس	يتوافر وسائل تعليمية للمهارات الرياضية.	%٤٨
٦.	السادس	التعاون بين الزملاء أثناء وجود المشرف.	%٥٢,٢٠
٧.	السابع	اختيار نوع الدرس المناسب للمرحلة الدراسية	%٧٠,٩٠
٨.	الثامن	مسئولي التدريب الميداني غير متعاونين عبر موقع التواصل الاجتماعي	%٤٨,١٠



شكل رقم (٩)

## الاستنتاجات

في ضوء أهداف الدراسة ونتائجها توصلت الباحثة الي:

- ١- موقع التواصل الاجتماعي له دور في تسهيل عملية الاشراف التربوي في التدريب الميداني بشكل كبير .
- ٢- هناك معوقات ما زالت تواجه طالبات التربية الرياضية بنات بجامعة حلوان في التدريب الميداني ويجب التعامل معها بشكل سريع وحازم.
- ٣- كانت هناك معوقات واجهت الطالبات وكانت أكثرها حدة هي اختبار نوع الدرس المناسب للمرحلة الدراسية بنسبة ( ٧٠,٨٧%) تلتها مشكلة ابتكار الأدوات بنسبة(٦١,٥%) ثم التعاون بين الزملاء أثناء وجود المشرف بنسبة (٥٢,١٧%) ثم توافر الوسائل التعليمية للمهارات الرياضية بنسبة (٤٨,٠٤%) تلتها حل المشكلات داخل المدرسة مع الادارة كانت نسبتها ( ٤٧,٣%) ومشكلة معاقبة التلاميذ بحرمانهم من ممارسة النشاط الرياضي كانت بنسبة ( ٤٣,٤%) وآخر المشكلات حدة كانت ان ادارة المدرسة تلغي حصص التربية الرياضية دون الرجوع اليك بنسبة (٣٩,٣%).

## التوصيات

في ضوء نتائج الدراسة توصي الباحثة بما يأتي:

- ٤- التعامل عن طريق شبكة التواصل الاجتماعي مع الطالبات للفرقتين الثالثة والرابعة لتسهيل العقبات التي تواجه التدريب الميداني .
- ٥- وضع آلية لتصميم موقع لشكاوي الطالبات عبر الموقع.
- ٦- التعامل مع المعوقات التي تواجه طالبات التدريب الميداني بشكل سريع وباهتمام .
- ٧- عقد دورات تدريبية مستمرة لمدرسين التربية الرياضية في القطاع التعليمي بشكل دوري للتعرف علي كل ما هو جديد ومعرفة المشكلات التي تواجه الطالبات لحلها بشكل سريع.

٨- الاستفادة من جلسات العصف الذهني للطلاب والطالبات قبل وأثناء وبعد التدريب الميداني لمواجهة المعوقات وتطوير البرامج التدريبية .

### المصادر العربية والأجنبية

١. الخريشا، سعود وآخرون (٢٠١٠): الصعوبات التي تواجه طلبة التربية العملية في الجامعة الهاشمية وجامعة الاسراء الخاصة، مجلة جامعة النجاح.
٢. الخوالدة مصطفى وآخرون (٢٠١٠م) مشكلات التربية العملية التي تواجه الطلبة المعلمين في تخصص تربية الطفل في كلية الملكة رانيا للطفولة بالجامعة الهاشمية، مجلة جامعة دمشق،
٣. السلامات محمد : اساليب تدريب العلوم المعاصرة مرحلة التعليم الاساسي، مكتبة الفلاح ، الكويت ، ٢٠٠١.
٤. الصفار، نشوان وآخرون: المشكلات التي تواجه طلبة كلية التربية البدنية جامعة الفاتح في فترة التدريب الميداني، مجلة العام الجامعي، جامعة الفاتح، ليبيا، ٢٠٠٣.
٥. عيسي صبحي وسلمان بدر: الصعوبات التي تواجه طلبة التدريب الميداني في قسم التربية الرياضية بجامعة النجاح الوطنية كما يراها الطلبة، مجلة اتحاد الجامعات العربية، ٢٠٠٤.
٦. فراس محمد عودة : دور شبكات التواصل الاجتماعي في العملية التعليمية ، مركز التعليم الالكتروني، الجامعة الاسلامية، غزة، فلسطين، ٢٠١٤.
٧. فرج المطلق : واقع التربية العملية لطلبة معلم الصف في كلية التربية بجامعة دمشق وافاق تطويرها، مجلة جامعة دمشق، ٢٠١٠.
٨. فوقية مصطفى سالم : تكنولوجيا التعليم والتعلم في التربية الرياضية، منشأة المعارف، الاسكندري، ٢٠٠١م.
٩. هناء عبد الكريم التميمي وماجد خليل خميس : دراسة تحليلية للمعوقات التي تواجه الطلبة في التطبيق الأصلي ، مجلة علوم الرياضة ، كلية التربية الرياضية جامعة ديالى، العراق، ٢٠٠٧م.
10. Abdelbaky arafa salem(2020) The Problems of Field Training Facing the Students of the Special Education Department at Majmaah University and How to Confront Them, Magmaah university, DOI: 10.13140/RG.2.2.17283.45600.
11. Boyd, M.D & Ellison (2007). Social Networks Sites: Definitions, History and Scholarship Journal of Computer- Mediated Communication vol.13 Issue 11.
12. Hasan Aydin & Dolgun Aslan,( 2016). Determining Attitudes towards Pedagogical Teacher Training: A Scale Development Study Journal of Education and Learning; Vol. 5, No. 3; 2016 ISSN 1927-5250 E-ISSN 1927-5269 Published by Canadian Center of Science and Education.
13. John, P.(2008) Training Research and Practice, London. Academic Press. Inc, 3 ed, P 5.
14. Lund.J.&Tannehitl, D. (2005). Standards – Based Curriculum Development in Physical

Education Sudbury. MA. Jones & Bartlet Publishers.

15. Massoud, Wael (2004). The importance of field training and its impact on professional personal growth and educational competencies for students of the Department of Special Education at King Saud University, Arab Journal of Special Education, No. 5, pp
16. Qawasima, Rusdi et al. (2009). The Problems Facing the Students of Princess Alia University College during Field Training from the Perspective of Female Students, Supervisors and the Collaborative School, Journal of Palestinian Educational Research and Studies.
17. United Nations Educational, Scientific and Cultural Organization. Quality Physical Education. Guidelines for policy-makers. Paris: 2015. Available from: <http://unesdoc.unesco.org/images/0023/002311/231101E.pdf> [ Links ].
18. Wayne ,G.,S.,(2002).North Dakota Standard and Benchmarks content Standard Physical Education . Bismark.