

تأثير إستراتيجية التعليم التشاركي الإلكتروني باستخدام تقنية زووم (zoom) على مستوى أداء بعض المهارات الأساسية والتحصيل المعرفي في رياضة الملاكمة لطلاب الفرقة الأولى بكلية التربية الرياضية جامعة بنها

م.د/ محمد السيد محمد محمد سالم

مدرس بقسم نظريات وتطبيقات رياضات المنازلات

- كلية التربية الرياضية - جامعة بنها

- مقدمة ومشكلة البحث:

إن التقدم السريع في مجالات الحياة كافة وخاصة التطور في العملية التربوية أظهر أفكاراً ونظريات وأساليب حديثة في مجال التعلم والتعليم، حيث نجد أن أفضل أنواع التعليم هو الذي يتم عن طريق الخبرة وخلق الرغبة والدافعية لدى المتعلم في البحث عن المعلومات بنفسه وعن مصادرها المتعددة.

حيث يشهد العالم الان ثوره هائلة في التكنولوجيا والتقدم العلمي الواسع، بحيث أصبح التنافس بين الدول يرتكز أساسا علي القدرات والامكانيات العلمية التكنولوجية لذلك كان لابد أن تتكاتف الأمة العربية ويستيقظ لديها النشاط والفكر العلمي في معركة التقدم العلمي لكي تستطيع أن تواكب تلك الثورة التكنولوجية الهائلة. (٢ : ١٥)

أن تكنولوجيا التعليم قد اقتضت النظر في استراتيجيات التعليم والتي تحقق أهداف تعليمية محددة، والتي تركز حول المتعلم فينشط فيكتشف ويحصل ويمارس ويكون دور المعلم في هذه الاستراتيجية هو الموجه الذي يعاون المتعلم في تحديد الأهداف ويهيئ له مصادر التعليم لذا، فإن معلم اليوم مدرس ورياضي ولا يقف عند أسلوب معين في التدريس. (١٠ : ٢٧)

لقد تطورت بشكل سريع وأصبحت الحاجة إلى تحسين الأداء المهاري أمراً جوهرياً للوصول بلاعب الملاكمة إلى الأداء بصورة آلية ومنتقنة تحت أي ظرف من ظروف المباراة، لذا أصبحت هناك ضرورة قصوى لأجراء البحوث العلمية التطبيقية في مجال الملاكمة وفقاً للظروف البيئية والاجتماعية المتاحة بالبلاد، وذلك بهدف الارتقاء بهذا المجال، وتعد الفئات العمرية الصغيرة الركيزة القوية التي يعتمد عليها في بناء مستوى متقدم بكرة القدم في المستقبل ويمثلون القاعدة الأساسية والعريضة فيما لو تم اختيارهم بشكل علمي ومدروس وإعدادهم إعداداً بنياً ومهارياً وخطياً ونفسياً وتربوياً وهذا لا يأتي إلا من خلال التخطيط الصحيح المبني من خلال البرامج المقننة والمستندة إلى نتائج الاختبارات والقياسات التي تعطي المؤشر الحقيقي للواقع المهاري الذي تتميز به هذه الفئة العمرية. (١ : ١)

وتعد بيئة التعلم التشاركي من البيئات التي يمكن خلالها استخدام أدوات وإمكانات الانترنت المختلفة في تنمية مهارات حل المشكلات، وذلك إذا تم بناءها بشكل مناسب وتوظيف أدوات الانترنت التوظيف الأمثل لخدمة بيئة التعلم التشاركي. ويرى إبراهيم الفار، أن التعلم التشاركي من الاتجاهات التربوية الحديثة، والمناظرة للتعلم الفردي من خلال المعلم أو التلفزيون التعليمي أو الكتاب المدرسي وذلك في أنماط التعلم التقليدية، أو من خلال البرمجيات التعليمية وأقراص الوسائط المتعددة المدمجة في النمط الحديث للتعلم، وأضافت شبكة الانترنت إمكانية مشاركة عدد كبير من أقران التعلم في بيئة تعليمية إيجابية ومنظمة، وذلك باشتراك الطلاب والمعلمين في المناقشة والتحاور والنقد وتبادل الآراء والأفكار حول كافة القضايا والموضوعات الدراسية المستهدفة. (١٧: ٧)

ففي التعلم الإلكتروني التشاركي يتم تعليم الطلاب من خلال مجموعات تشاركية على الشبكة online، تشارك كل مجموعة في تعلم الدروس أو حل مشكلات أو انجاز مشروعات، وله صورتان:

١- التعلم التشاركي المتزامن.

٢- التعلم التشاركي غير المتزامن. (١٩: ١٠٠)

كما تعد بيئة التعلم الإلكتروني والانترنت أرض خصبة لنمو بيئة التعلم التشاركي وبناءها بشكل فعال، حيث توفر وجود النواحي الاجتماعية للتعلم التشاركي من خلال بعض الأدوات المتاحة التي تتسم بالتشاركية والتي يمكن استغلالها وتوظيفها على ضوء التعلم التشاركي، حيث أن هذا النوع من التعلم قائم على تبادل المعلومات بين مجموعة من المتعلمين يشتركون معا في صياغة المناقشات أو إعادة تنظيم المواد أو المفاهيم لبناء علاقات جديدة بينهما، ومن خلال تشكيل وصياغة أفكار الدارسين بفكرهم وآرائهم ومعلوماتهم الخاصة، وكذلك تلقي الرجوع والتقييم من خلال زملائهم في الفريق. (١٦: ٦)

أن تقنية زووم (zoom) أحد أهم تطبيقات الويب في العصر الحالي، وهي أيضا أحد أشكال التكنولوجيا الحديثة التي لها دور لا غنى عنه، حيث أنها توسع نطاق بيئة التعلم؛ لتجعلها بيئة تفاعلية ومتعددة الأبعاد وغير خطية. ومن ثم فهي تسهم في جعل المتعلمين جزءا من مجتمع اجتماعي، حيث إنها أداة تعمل على إيجاد بيئة تعاونية، من خلال السماح لأي مستخدم من الأشخاص العاديين بالتشارك في إنشاء المحتوى على شبكة الإنترنت. (١٥: ٧٧)

ويعتبر زووم (zoom) تقنية حديثة إذ يستخدمه أكثر من ٦٠% من شركات وأكثر من (٩٦%) من أفضل ٢٠٠ جامعة في الولايات المتحدة كوسيلة لإجراء الاجتماعات عن بعد بسهولة

مع استكمال البث المباشر للصوت والفيديو، وكذلك مشاركة الشاشة ونقل الملفات، و في العديد من الحالات يمكن أن تحتوي مؤتمرات Zoom على ٥٠ مشارك أو أكثر. (٥)

ومن خلال قيام الباحث بتدريس مقرر الملاكمة لطلاب الفرقة الأولى بكلية التربية الرياضية جامعة بنها، لاحظ انخفاض مستوى تحصيل الطلاب في الجانب المهاري والمعرفي، وذلك بسبب ظروف انتشار فيروس كورونا المستجد في الوقت الحالي وعدم القدرة علي الحضور بشكل دائم، فضلا عن وجود توجه خاطئ لدى الطلاب يكمن في أن المعلومات يتم الحصول عليها من مصدر واحد فقط، وعدم وجود دافعية للإنجاز أثناء دراسة المقرر، حيث إن معظم الطلاب لم يتمكنوا من إنجاز أى مشروع عملي يطلب منهم بشكل جيد، والذي يتمثل في توظيف مصادر الاستراتيجيات المختلفة، كما أن عددًا كبيرًا منهم اتجه إلى توظيف مصدر واحد، وهذا ما أشار إليه كل محمد رمضان لطفي (٢٠١٩م) (٨)، هبه سعيد عبدالمنعم (٢٠١٥م) (١١)، عبد العزيز مطيران السويط (٢٠١٤م) (٧)، امانى محمود محمد (٢٠١٣م) (٣)، كما أنه وفي حدود علم الباحث لا توجد دراسة استخدمت تقنية زووم (Zoom) في التأثير علي تنمية التحصيل المهاري والمعرفي في رياضة الملاكمة، وهذا ما دفع الباحث إلي تصميم برنامج تعليمي قائم علي إستراتيجية التعليم التشاركي الإلكتروني باستخدام تقنية زووم (Zoom) ومعرفة تأثيره على مستوى أداء بعض المهارات الأساسية والتحصيل المعرفي في رياضة الملاكمة لطلاب الفرقة الأولى بكلية التربية الرياضية جامعة بنها.

- هدف البحث:

يهدف البحث إلي تصميم برنامج تعليمي قائم علي إستراتيجية التعليم التشاركي الإلكتروني باستخدام تقنية زووم (Zoom)، ومعرفة تأثيره على:-

- ١- مستوى أداء بعض المهارات الأساسية في رياضة الملاكمة (اللكمة المستقيمة اليمنى في الرأس، اللكمة المستقيمة اليسرى في الرأس، اللكمة المستقيمة اليمنى في الجذع، اللكمة المستقيمة اليسرى في الجذع) لطلاب الفرقة الأولى بكلية التربية الرياضية جامعة بنها قيد البحث.
- ٢- مستوى التحصيل المعرفي في رياضة الملاكمة لطلاب الفرقة الأولى بكلية التربية الرياضية جامعة بنها قيد البحث.

- فروض البحث:

١- توجد فروق ذات دلالة إحصائية بين متوسطي القياسين (القبلي - البعدي) للمجموعة الضابطة في متغيرات مستوى أداء بعض المهارات الأساسية والتحصيل المعرفي لطلاب الفرقة الأولى بكلية التربية الرياضية جامعة بنها في رياضة الملاكمة لصالح القياس البعدي.

٢- توجد فروق ذات دلالة إحصائية بين متوسطي القياسين (القبلي - البعدي) للمجموعة التجريبية في متغيرات مستوى أداء بعض المهارات الأساسية والتحصيل المعرفي لطلاب الفرقة الأولى بكلية التربية الرياضية جامعة بنها في رياضة الملاكمة لصالح القياس البعدي.

٣- توجد فروق ذات دلالة إحصائية بين متوسطي القياسين البعدين للمجموعتين (الضابطة - والتجريبية) في متغيرات مستوى أداء بعض المهارات الأساسية والتحصيل المعرفي لطلاب الفرقة الأولى بكلية التربية الرياضية جامعة بنها في رياضة الملاكمة لصالح القياس البعدي.

- التعريفات المستخدمة قيد البحث:

- التعلم التشاركي الإلكتروني:

هو مدخل واستراتيجية للتعليم يعمل فيها المتعلمون معاً في مجموعات صغيرة ويتشاركون في إنجاز مهمة أو تحقيق أهداف تعليمية مشتركة، حيث يتم اكتساب المعرفة والمهارات أو الاتجاهات من خلال العمل الجماعي المشترك، ومن ثم فهو يركز علي الجهود التعاونية التشاركية بين المتعلمين لتوليد المعرفة وليس استقبالها من خلال التفاعلات الاجتماعية والمعرفية كما أنه ممرز حول المتعلم وينظر إلي المتعلم كمشارك نشط في عملية التعلم. (٩ : ٢٦٨)

- تقنية زووم (zoom):

عبارة عن خدمة رائعة تقدم إمكانية عقد الاجتماعات أون لاین وذلك من خلال إتاحة الغرف الالكترونية التي يتم عقد الاجتماعات بها، لكل غرفة رقم تعريفی خاص بها، يمكن دعوة الأشخاص من خلال عدة طرق كتبادل الرقم التعريفی أو اللینك أو إرسال الدعوة من خلال مواقع التواصل الاجتماعي، بعدها يمكن تشغيل كلاً من الصوت أو الكاميرا أو الاثنين معاً ليتم عقد الاجتماعات مع إتاحة التواصل لجميع من بالغرفة. (٥)

- التحصيل المعرفي :

المستوى الإدراكي المعرفي لأداء الطالب ويقاس بالدرجات التي يحصل عليها. (١٢ : ٣٧)

- المهارات الأساسية في رياضة الملاكمة*:

هي تلك المهارات التي تستند عليها أساس رياضة الملاكمة، ويجب أن يتقنها المتعلمين للوصول إلي الهدف المنشود.

- الدراسات المرجعية:

١- دراسة هيثم محمد حسنين (٢٠١٩م) (١٣) دراسة بعنوان "أثر إستراتيجية التعلم التشاركي الإلكتروني باستخدام تقنية زووم (zoom) في تدريس مقرر تطبيقات طرق تدريس الرياضات المائية علي التحصيل الدراسي ومهارات التواصل الإلكتروني"، واستهدفت الدراسة التعرف على استخدام تقنية زووم (zoom) في التأثير علي تنمية التحصيل الدراسي وبعض مهارات التواصل الإلكتروني للطلاب المعلمين بقسم الرياضات المائية وقد استخدم الباحث المنهج التجريبي باستخدام التصميم التجريبي لمجموعتين إحداهما تجريبية والاخرى ضابطة باتباع القياسات القبلة والبعدي لكل من المجموعتين ، على عينة قوامها (٧٠) طالبا، ومن أهم النتائج : أن استراتيجية التعلم التشاركي الإلكتروني وفق تقنية زووم (zoom) أثرت ايجابيا على تنفيذ مقرر تطبيقات طرق تدريس الرياضات المائية من خلال تنمية التحصيل الدراسي ومهارات التواصل الإلكتروني.

٢- دراسة هبه سعيد عبدالمنعم (٢٠١٥م) (١١) دراسة بعنوان "استراتيجية التعلم التشاركي وأثرها على تعليم مهارة الضرب الساحق المواجه في الكرة الطائرة لدى طالبات كلية التربية الرياضية بجامعة طنطا"، و هدفت الدراسة إلى تقديم استراتيجية التعلم التشاركي وأثرها على تعليم مهارة الضرب الساحق المواجه في الكرة الطائرة لدي طالبات كلية التربية بجامعة طنطا. استخدمت الدراسة المنهج التجريبي بالاستعانة بالتصميم التجريبي لمجموعتين تجريبيتين وتطبيق القياس القبلي والبعدي للمجموعات، وتكونت عينة الدراسة من ٥٢ طالبة من طالبات الفرقة الثالثة شعبة تدريس بكلية التربية الرياضية جامعة طنطا للعام الجامعي ٢٠١٤/٢٠١٥م، وأشارت نتائج الدراسة إلى وجود فروق ذات دلالة إحصائية بين متوسطي القياس القبلي والبعدي للمجموعة التجريبية الاولي "فكر-زواج-شارك"، في التحصيل المعرفي ومستوي الأداء المهاري لمهارة الضرب الساحق المواجه لصالح القياس البعدي. وختاماً استنتجت الدراسة أن استراتيجية التعليم التشاركي (فكر - زواج - شارك) لها تأثير أكثر إيجابية وفاعلية من استراتيجية (جيسو) في التحصيل المعرفي ومستوي الأداء المهاري لمهارة الضرب الساحق المواجه لطالبات كلية التربية الرياضية.

* تعريف إجرائي

٣- دراسة عبد العزيز مطيران السويط (٢٠١٤م) (٧) دراسة بعنوان "اثر استخدام التعلم التشاركي القائم على الشبكة العالمية لتنمية مهارات البحث العلمي الرقمي لدى طلبة كلية التربية الأساسية في الكويت وتفكيرهم الناقد"، واستهدفت الدراسة التعرف على وضع قائمة مهارات البحث العلمي الرقمي (المعرفية والمهارية) الواجب توافرها لدى طلبة كلية التربية الأساسية في الكويت والتعرف على التصور لمقترح استراتيجيات التعلم التشاركي القائم على الشبكة العالمية ودراسة أثر استراتيجيات التعلم التشاركي القائم على الشبكة العالمية في تنمية الجانب المعرفي، الجانب المهاري لمهارات البحث العلمي الرقمي لدى طلبة كلية التربية الأساسية في الكويت وكذلك تنمية مهارات التفكير الناقد لدى طلبة كلية التربية الأساسية في الكويت، وقد استخدم الباحث المنهج شبه التجريبي بالإضافة الى المنهج الوصفي التحليلي، على عينة قوامها (٥٠) طالبا، ومن أهم النتائج: أن الدراسة أثبتت فاعلية التعلم التشاركي بأنماطه المختلفة في تنمية الجانب المعرفي والمهارى لمهارات البحث العلمي الرقمي .

- إجراءات البحث:

أولاً: منهج البحث:

إستخدام الباحث المنهج التجريبي باستخدام التصميم التجريبي لمجموعتين إحداهما تجريبية والآخرى ضابطة باتباع القياسات القبليّة والبعدية لكلاً من المجموعتين.

ثانياً: مجتمع البحث:

يتمثل مجتمع البحث من طلاب الفرقة الأولى بكلية التربية الرياضية جامعة بنها، والبالغ عددهم (٧٥٠) طالب، الفصل الدراسي الأول للعام الجامعي ٢٠٢١/٢٠٢٢م.

ثالثاً: عينة البحث:

قام الباحث باختيار عينة البحث بالطريقة العمدية من الطلاب المقيدين بالفرقة الأولى بكلية التربية الرياضية جامعة بنها، الفصل الدراسي الأول للعام الجامعي ٢٠٢١/٢٠٢٢م، والبالغ قوامه (٤٠) طالبا، تم تقسيمهم إلى مجموعتان أحدهما تجريبية (٢٠) طالبا والآخرى ضابطة (٢٠) طالبا، وعدد (١٠) طلاب لإجراء الدراسة الإستطلاعية كما هو موضح بالجدول رقم (١):-

جدول (١)
تصنيف مجتمع وعينة البحث

العينة الأساسية		العينة الإسنطلاعية	إجمالي عينة البحث	مجتمع البحث	المتغيرات
الضابطة	التجريبية	(١٠) طالب	٥٠ طالب	(٧٥٠) طالب	العدد
(٢٠) طالب	(٢٠) طالب				
%٤٠	%٤٠	%٢٠	%٦.٧	%١٠٠	النسبة المئوية
من إجمالي عينة البحث			من إجمالي المجتمع الأصلي		

- تجانس عينة الدراسة :

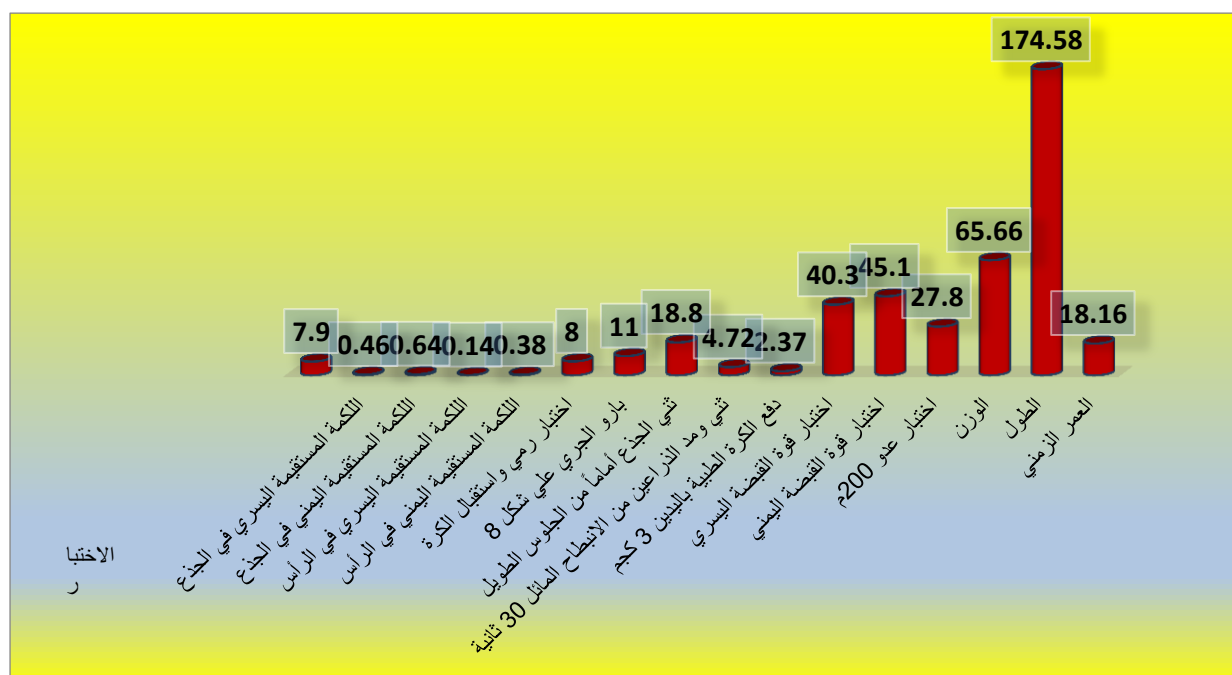
جدول (٢)
تجانس أفراد عينة الدراسة في المتغيرات قيد البحث

ن = ٥٠

التواء	انحراف معياري	وسيط	متوسط	وحدة القياس	القياسات	
١.٩١٣	٠.٣٧٠	١٨	١٨.١٦	السنة	العمر الزمني	القياسات الخاصة بمعدل النمو
٠.٤٤	٣.٧٥٧	١٧٤	١٧٤.٥٨	سم	الطول	
٠.١٠-	٣.٥٤٣	٦٥.٥٠	٦٥.٦٦	كجم	الوزن	
٠.٣٥٤	٠.٧٥٦	٢٨	٢٧.٨٠	الثانية	اختبار عدو ٢٠٠م	القياسات البدنية
٠.٠٣٨-	٤.١٠٢	٤٥	٤٥.١٠	كجم	اختبار قوة القبضة اليمني	
٠.٠٧٥-	٣.٤١٢	٤٠	٤٠.٣٠	كجم	اختبار قوة القبضة اليسري	
٠.٤٠	٠.٣٤٧	٢.٥٠	٢.٣٧	متر	دفع الكرة الطبية باليدين ٣ كجم	
٠.٥٤٧	٠.٧٨٤	٥	٤.٧٢	سم	ثني ومد الذراعين من الانبطاح المائل ٣٠ ثانية	
٠.١١٥-	٢.٢٢٤	٢٠	١٨.٨٠	سم	ثني الجذع أماماً من الجلوس الطويل	
٠	١.٤٢٩	١١	١١	ثانية	بارو الجري علي شكل 8	
٠	١.٤٢٩	٨	٨	مرة	اختبار رمي واستقبال الكرة	

٠.٥١	٠.٤٩٠	٠	٠.٣٨	الدرجة	اللكمة المستقيمة اليميني في الرأس	القياسات المهارية
٢.١٤٠	٠.٣٥١	٠	٠.١٤	الدرجة	اللكمة المستقيمة اليسري في الرأس	
٠.٦٠-	٠.٤٨٥	١	٠.٦٤	الدرجة	اللكمة المستقيمة اليميني في الجذع	
٠.١٦٦	٠.٥٠	٠	٠.٤٦	الدرجة	اللكمة المستقيمة اليسري في الجذع	
٠.٣١٩-	١.٦٨١	٨	٧.٩٠	الدرجة	الاختبار المعرفي	

يتضح من جدول (٢) أن قيم معاملات الالتواء في متغيرات القياسات الخاصة بمعدل النمو (العمر الزمني - الطول - الوزن)، وكذلك القياسات البدنية (اختبار عدو ٢٠٠م، اختبار قوة القبضة اليميني، اختبار قوة القبضة اليسري، دفع الكرة الطبية باليدين ٣ كجم، ثني ومد الذراعين من الانبطاح المائل ٣٠ ثانية، ثني الجذع أماماً من الجلوس الطويل، بارو الجري علي شكل ٨، اختبار رمي واستقبال الكرة)، وكذلك القياسات المهارية (اللكمة المستقيمة اليميني في الرأس، اللكمة المستقيمة اليسري في الرأس، اللكمة المستقيمة اليميني في الجذع، اللكمة المستقيمة اليسري في الجذع)، وكذلك الاختبار المعرفي قد تراوحت ما بين (-٠.٦٠، ٢.١٤٠) وهي قيم تتحصر ما بين ± ٠.٣ .



شكل (١) يوضح تجانس أفراد عينة الدراسة في المتغيرات قيد البحث

- وسائل وأدوات جمع البيانات:

- اختبار تقييم مستوى الأداء المهاري قيد الباحث: مرفق (٢)

قام الباحث بإعداد استمارة تقييم مستوى الأداء المهاري بعد عرضها على السادة الخبراء، وتكونت الاستمارة في صورتها النهائية من أربع مهارات (اللكمة المستقيمة اليمنى في الرأس، اللكمة المستقيمة اليسرى في الرأس، اللكمة المستقيمة اليمنى في الذراع، اللكمة المستقيمة اليسرى في الذراع) كل مهارة تقيم من خمس درجات عن طريق ثلاثة من المقيمين، وقد راعي الباحث أنه يكونوا حاصلين علي درجة الدكتوراه وألا تقل خبرتهم عن ١٠ سنين في مجال تدريب الملاكمة.

- إختبار التحصيل المعرفى (من إعداد الباحث):

قام الباحث بعد الإطلاع علي توصيف المقرر في رياضة الملاكمة لطلاب الفرقة الأولى بكلية التربية الرياضية جامعة بنها للعام الجامعي ٢٠٢١م - ٢٠٢٢م ببناء اختبار معرفي في الملاكمة اشتمل علي مجموعة من المحاور (مهاري - قانوني - تاريخي). مرفق (٧)

- إعداد تخطيط لمحتوى الإختبار:

من خلال تحليل المحتوى للمادة العلمية لرياضة الملاكمة التي تم عرضها على الطلاب عينة البحث، وفي ضوء أهداف الإختبار تم إعداد الإختبار بعد الرجوع للمراجع العلمية لتحديد الأبعاد الرئيسية التي يتضمنها البرنامج التعليمي لتعلم بعض مهارات الملاكمة.

- تحديد المادة العلمية:

تم تحديد المادة العلمية التي اشتمل عليها الإختبار من بناء على تحديد الأهداف في ثلاث محاور رئيسية هي (المحور التاريخي- المحور المهاري - المحور القانوني)، وذلك بناءً علي استطلاع رأي السادة الخبراء، وقد راعي الباحث اختيارهم من أساتذة التربية الرياضية بجمهورية مصر العربية.

- النسبة المئوية لأراء السادة الخبراء حول تحديد أهم المحاور للإختبار المعرفي:

جدول (٣)

النسبة المئوية لأراء السادة الخبراء حول تحديد أهم المحاور للإختبار المعرفي

م	المحاور	النسبة المئوية
١	المحور التاريخي	١٠٠%
٢	المحور المهاري	١٠٠%
٣	المحور القانوني	١٠٠%

يتضح من جدول (٣) أن النسبة المئوية لأراء السادة الخبراء بلغت ١٠٠% لجميع المحاور وبذلك توصلت الباحث إلى ثلاث محاور رئيسية تتناسب مع هدف الاختبار.

- صياغة مفردات الاختبار:

وقع إختيار الباحث على نوعين من الأسئلة لصياغة عبارات الإختبار المعرفي وهى أسئلة الإختيار من متعدد (٣) ثلاثة احتمالات وعبارات صح وخطأ وروعي في أسئلة الإختيار (الشمول، مناسبتها لمستوي للطلاب، الموضوعية، قياس أهداف محتوى مهارات البرنامج)، قام الباحث بعد ذلك بإعداد الصورة الأولية للإختبار لقياس مستوي التحصيل المعرفي لبعض مهارات الملاكمة حيث أشتمل الإختيار في صورته الأولية علي (٣٠) عبارة مرفق (٦) وتم عرض هذه الصورة على السادة الخبراء بعد إعدادها وذلك للإطلاع علي العبارات الخاصة بكل محور على حدة والتوجيه بالتعديل المطلوب سواء بالحذف أو الإضافة أو التعديل.

- صدق المحتوى للعبارات:

قام الباحث لحساب معامل الصدق للإختبار المعرفي بإيجاد صدق المحكمين وذلك بحساب النسبة المئوية لأراء الخبراء لعبارات المقياس كما يوضحها جدول (٤):

جدول (٤)

أراء الخبراء حول عبارات الأختبار المعرفي

رقم العبارة	النسبة المئوية	رقم العبارة	النسبة المئوية
١	٨٠%	١٦	١٠٠%
٢	٩٠%	١٧	١٠٠%
٣	١٠٠%	١٨	٨٠%
٤	٨٠%	١٩	١٠٠%
٥	١٠٠%	٢٠	٩٠%
٦	١٠٠%	٢١	٩٠%
٧	١٠٠%	٢٢	١٠٠%
٨	١٠٠%	٢٣	٨٠%
٩	٨٠%	٢٤	٩٠%
١٠	٨٠%	٢٥	١٠٠%
١١	٨٠%	٢٦	١٠٠%
١٢	١٠٠%	٢٧	٨٠%
١٣	١٠٠%	٢٨	١٠٠%
١٤	١٠٠%	٢٩	١٠٠%
١٥	١٠٠%	٣٠	٩٠%

وقد إرتضى الباحث بالعبارات التي حصلت على نسبة ٨٠ % فأكثر وبذلك لم يتم حذف

اي عبارة.

- تحديد معامل السهولة والصعوبة والتميز لعبارات الاختبار المعرفي:

قام الباحث بحساب معاملات السهولة والصعوبة لعبارات الاختبار الـ (٣٠) عبارة، وذلك بهدف تقييم كل عبارة والحكم عليها من حيث سهولتها وصعوبتها، وذلك وفقاً لما اتبعته معظم

الدراسات وما أشارت إليه المراجع العلمية المتخصصة في بناء الاختبارات المعرفية في المجال الرياضي والمتخصصين في مجال القياس والتقويم، واستخدام المعادلة التالية:

$$\text{معامل السهولة} = \frac{\text{عدد الإجابات الصحيحة}}{\text{العدد الكلي}} \times 100$$

$$\text{معامل الصعوبة} = \frac{\text{عدد الإجابات الخاطئة}}{\text{العدد الكلي}} \times 100$$

$$\text{معامل التميز} = \frac{\text{مجموع الحدود العليا} - \text{مجموع الحدود الدنيا}}{n} \text{ حيث أن } n \text{ تعني نصف العدد الكلي لمجموع}$$

الحدود العليا والدنيا.

جدول (٥)

معاملات السهولة والصعوبة والتميز لعبارات الاختبار المعرفي

م	معامل السهولة	معامل الصعوبة	معامل التميز	م	معامل السهولة	معامل الصعوبة	معامل التميز
١	٠.٦٥	٠.٣٥	٠.٣٠	١٦	٠.٤٥	٠.٥٥	٠.٥٠
٢	٠.٧٠	٠.٣٠	٠.٤٠	١٧	٠.٤٠	٠.٦٠	٠.٨٠
٣	٠.٦٠	٠.٤٠	٠.٤٠	١٨	٠.٥٥	٠.٤٥	٠.٣٠
٤	٠.٧٠	٠.٣٠	٠.٤٠	١٩	٠.٥٠	٠.٥٠	٠.٤٠
٥	٠.٧٥	٠.٢٥	٠.١٠	٢٠	٠.٤٥	٠.٥٥	٠.٣٠
٦	٠.٦٥	٠.٣٥	٠.١٠	٢١	٠.٥٠	٠.٥٠	٠.٦٠
٧	٠.٤٠	٠.٦٠	٠.٤٠	٢٢	٠.٦٥	٠.٣٥	٠.١٠
٨	٠.٦٠	٠.٤٠	٠.٢٠	٢٣	٠.٦٥	٠.٣٥	٠.١٠
٩	٠.٥٥	٠.٤٥	٠.٥٠	٢٤	٠.١٠	٠.٦٠	٠.١٠
١٠	٠.٥٥	٠.٤٥	٠.٣٠	٢٥	٠.٤٠	٠.٥٠	٠.٤٠
١١	٠.٥٠	٠.٥٠	٠.٤٠	٢٦	٠.٤٠	٠.٦٠	٠.٤٠
١٢	٠.٥٥	٠.٤٥	٠.٥٠	٢٧	٠.٥٥	٠.٤٥	٠.٥٠
١٣	٠.٥٥	٠.٤٥	٠.٧٠	٢٨	٠.٥٠	٠.٤٥	٠.٥٠
١٤	٠.٥٥	٠.٤٥	٠.٧٠	٢٩	٠.٧٠	٠.٣٠	٠.٤٠
١٥	٠.٤٥	٠.٥٥	٠.٧٠	٣٠	٠.٥٥	٠.٤٥	٠.٥٠

يتضح من جدول (٥) أن معامل السهولة لمفردات الاختبار تراوح ما بين (٠.٤٠ ، ٠.٧٥)، ومعامل الصعوبة تراوح ما بين (٠.٢٥ ، ٠.٦٠)، ومعامل التميز تراوح ما بين (٠.١٠ ، ٠.٨٠)، وبناء على ذلك فإنه يمكن استخدام الاختبار كأداة لتقويم التحصيل المعرفي.

- المعاملات العلمية للاختبارات المستخدمة قيد الدراسة:

- صدق الاختبارات:

قام الباحث بحساب صدق الاختبارات عن طريق صدق التمايز وذلك بإيجاد عينة مميزة عن أفراد عينة الدراسة الأساسية، وعينة غير مميزة من العينة الاستطلاعية، ثم قام بحساب (الفرق بين

متوسطي المجموعتين المميزة وغير المميزة) والجدول التالي يوضح الفرق بين متوسطي المجموعتين في الاختبارات البدنية والمهارية.

جدول (٦)

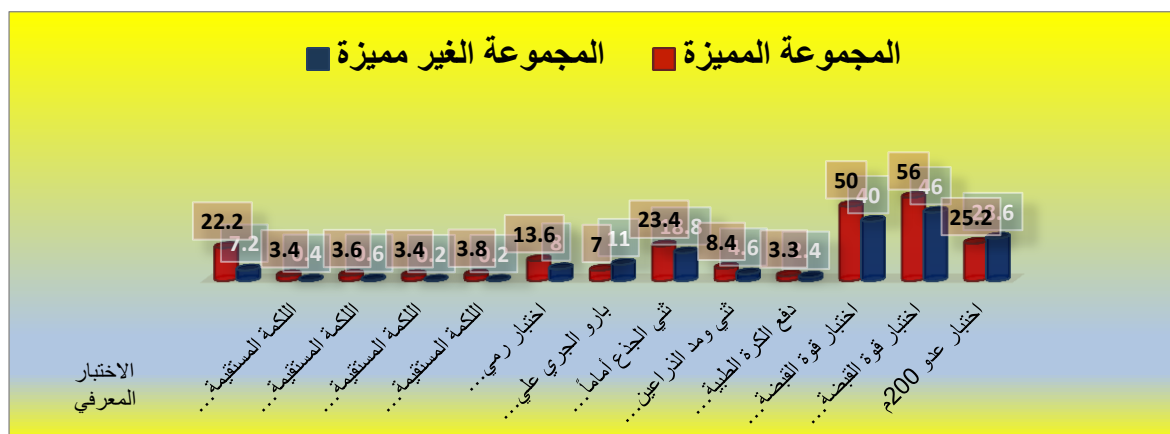
الفرق بين متوسطات المجموعة المميزة والمجموعة الغير مميزة في القياسات المستخدمة قيد الدراسة

$$n = 2 = 1 = 5$$

قيمة "ت"	قيمة "ف"	المجموعة المميزة		المجموعة الغير مميزة		وحدة القياس	القياسات	
		ع	س	ع	س			
١٠.٧٥٢	٣.٤٠	٠.٤٤٧	٢٥.٢٠	٠.٥٤٨	٢٨.٦٠	الثانية	اختبار عدو ٢٠٠م	القياسات البدنية
٣.٢٤٤-	١٠-	٥.٤٧٧	٥٦	٤.١٨٣	٤٦	كجم	اختبار قوة القبضة اليميني	
٤.٤٧٢-	١٠-	٣.٥٣٦	٥٠	٣.٥٣٦	٤٠	كجم	اختبار قوة القبضة اليسري	
٤.٠٢٥-	٠.٩٠-	٠.٢٧٤	٣.٣٠	٠.٤١٨	٢.٤٠	متر	دفع الكرة الطبية باليدين ٣ كجم	
٨.١٠٢-	٣.٨٠-	٠.٥٤٨	٨.٤٠	٠.٨٩٤	٤.٦٠	سم	ثني ومد الذراعين من الانبطاح المائل ٣٠ ثانية	
٢.٩٠٩-	٤.٦٠-	٢.٣٠٢	٢٣.٤٠	٢.٦٨٣	١٨.٨٠	سم	ثني الجذع أماماً من الجلوس الطويل	
٥.١٦٤	٤	٠.٧٠٧	٧	١.٥٨١	١١	ثانية	بارو الجري علي شكل 8	
٧.٤٨٣-	٥.٦٠-	٠.٥٤٨	١٣.٦٠	١.٥٨١	٨	مرة	اختبار رمي واستقبال الكرة	
١٢.٧٢٨-	٣.٦٠-	٠.٤٤٧	٣.٨٠	٠.٤٤٧	٠.٢٠	الدرجة	اللكمة المستقيمة اليميني في الرأس	القياسات المهارية
١٠.١١ ٩	٣.٢٠-	٠.٥٤٨	٣.٤٠	٠.٤٤٧	٠.٢٠	الدرجة	اللكمة المستقيمة اليسري في الرأس	
٨.٦٦-	٣-	٠.٥٤٨	٣.٦٠	٠.٥٤٨	٠.٦٠	الدرجة	اللكمة المستقيمة اليميني في الجذع	
٦.٣٩٦-	٣-	٠.٨٩٤	٣.٤٠	٠.٥٤٨	٠.٤٠	الدرجة	اللكمة المستقيمة اليسري في الجذع	
١٢.٣٣-	١٥-	١.٩٢٤	٢٢.٢٠	١.٩٢٤	٧.٢٠	الدرجة	الاختبار المعرفي	

قيمة "ت" الجدولية عند درجة حرية (٤)، ومستوي ٠.٠٥ = ٢.١٣٢

يتضح من جدول (٦) أن قيم ت المحسوبة أكبر من قيم ت الجدولية مما يشير الي وجود فرق دال إحصائياً بين متوسط درجات المجموعة المميزة ومتوسط درجات المجموعة غير المميزة في القياسات قيد الدراسة مما يشير الي قدرة الاختبارات قيد الدراسة علي التمييز بين المجموعات المتضادة.



شكل (٢) يوضح الفرق بين متوسطات المجموعة المميزة والمجموعة الغير مميزة في القياسات المستخدمة قيد الدراسة

- ثبات الاختبارات:

قام الباحث بحساب ثبات الاختبارات حيث قام بالتطبيق ثم إعادة تطبيقها (Test - Retest) بفاصل زمني قدرة (٧) أيام بين التطبيقين حيث أخذت عينة قوامها (١٠) لاعبين مخصصين لإجراء الدراسات الاستطلاعية بنفس الاختبارات وتحت نفس الظروف وباستخدام نفس الأدوات والجدول (٧) يوضح معاملات الثبات للاختبارات قيد الدراسة.

جدول (٧)

معاملات الارتباط بين قيم التطبيق وإعادة التطبيق

ن = ١٠

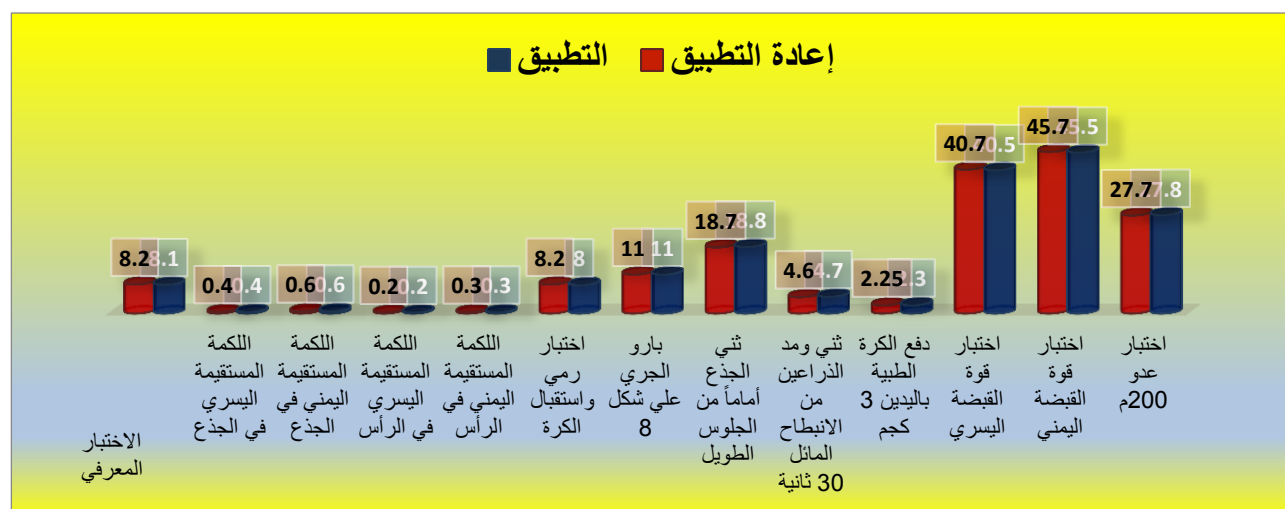
قيمة "ر"	إعادة التطبيق		التطبيق		وحدة القياس	القياسات	
	ع	س	ع	س			
**٠.٩٥٠	٠.٩٤٩	٢٧.٧٠	٠.٧٨٩	٢٧.٨٠	الثانية	اختبار عدو ٢٠٠م	القياسات البدنية
**٠.٩٩٧	٤.١١١	٤٥.٧٠	٤.٣٧٨	٤٥.٥٠	كجم	اختبار قوة القبضة اليميني	
**٠.٩٩٣	٣.٦٨٣	٤٠.٧٠	٣.٦٨٩	٤٠.٥٠	كجم	اختبار قوة القبضة اليسري	
**٠.٨٩٩	٠.٣٥٣٦	٢.٢٥٠	٠.٣٤٩٦	٢.٣٠٠	متر	دفع الكرة الطبية باليدين ٣ كجم	
**٠.٩٢٧	٠.٦٩٩	٤.٦٠	٠.٨٢٣	٤.٧٠	سم	ثني ومد الذراعين من	

						الانبطاح المائل ٣٠ ثانية	القياسات المهارة
**٠.٩٩٢	٢.٤٩٧	١٨.٧٠	٢.٥٣٠	١٨.٨٠	سم	ثني الجذع أماماً من الجلوس الطويل	
**٠.٩٥٩	١.٦٣٣	١١.٠٠	١.٤٩١	١١.٠٠	ثانية	بارو الجري علي شكل 8	
**٠.٩٦٢	١.٣١٧	٨.٢٠	١.٤٩١	٨.٠٠	مرة	اختبار رمي واستقبال الكرة	
**١	٠.٤٨٣	٠.٣٠	٠.٤٨٣	٠.٣٠	الدرجة	اللكمة المستقيمة اليمنى في الرأس	
**١	٠.٤٢٢	٠.٢٠	٠.٤٢٢	٠.٢٠	الدرجة	اللكمة المستقيمة اليسرى في الرأس	
**١	٠.٥١٦	٠.٦٠	٠.٥١٦	٠.٦٠	الدرجة	اللكمة المستقيمة اليمنى في الجذع	
**١	٠.٥١٦	٠.٤٠	٠.٥١٦	٠.٤٠	الدرجة	اللكمة المستقيمة اليسرى في الجذع	
**٠.٩٨٤	١.٧٥١	٨.٢٠	١.٧٢٩	٨.١٠	الدرجة	الاختبار المعرفي	

* يوجد ارتباط عند مستوي ٠.٠١؛ حيث قيمة (ر) عند مستوي ٠.٠١ عند درجة الحرية (٩) = ٠.٧٣٥

* يوجد ارتباط عند مستوي ٠.٠٥؛ حيث قيمة (ر) عند مستوي ٠.٠٥ عند درجة الحرية (٩) = ٠.٦٠٢

يتضح من جدول (٧) أن قيم معاملات الارتباط قد تراوحت ما بين (٠.٠٨٩٩، ١) وهي قيم معاملات مرتفعة مما يشير الي ثبات القياسات ووفرة مستوي عالي من الدقة في المقاييس المستخدمة.



شكل (٣) يوضح معاملات الارتباط بين قيم التطبيق وإعادة التطبيق

البرنامج التعليمي: مرفق (٨)

١- هدف البرنامج:

معرفة تأثير البرنامج التعليمي باستخدام برنامج زووم على تعلم المهارات الاساسية لرياضة الملاكمة لطلاب الفرقة الاولى بكلية التربية الرياضية جامعة بنها.

٢- اسس وضع البرنامج:

- أن يحقق البرنامج الهدف الذي وضع من أجله.
- أن يكون البرنامج مناسباً للطلاب اللذين سوف يطبق عليهم.
- ان يراعي الفروق الفردية بين التلاميذ.
- مرونة البرنامج وقبوله للتعديل.
- مراعاة خصائص النمو لهذه المرحلة السنية.
- تزويد المبتدئين بالتغذية الراجعة الفورية التي تدعم استجابته الصحيحة أو الخاطئة.

٣- محتوى البرنامج:

- يتضمن محتوى البرنامج التعليمي باستخدام برنامج زووم على:-
- الجوانب المعرفية وتشتمل على (محور التاريخ - المحور المهارى - المحور القانوني).
- الجوانب المهارية وتشتمل على كيفية أداء المهارات الاساسية في رياضة الملاكمة.

٤- نمط التعلم المستخدم في تنفيذ البرنامج:

استخدم الباحث نمط التعلم القائم على التفاعل الاجتماعي بين المتعلمين حيث أنهم يعملوا في مجموعات يتشاركون في إنجاز المهمة أو تحقيق أهداف تعليمية مشتركة من خلال أنشطة جماعية في جهد منسق باستخدام الاتصال والتواصل عبر برنامج زووم، ومن ثم فهو يركز على توليد المعرفة وليس استقبالها، وبالتالي يتحول التعليم من نظام ممرکز حول المعلم يسيطر عليه إلى نظام ممرکز حول المتعلم ويشارك فيه المعلم.

٥- الامكانيات اللازمة لتنفيذ البرنامج:

- صالة الملاكمة
- شريط قياس
- ادوات الملاكمة
- جهاز حاسب الي

٦- الإطار العام لتنفيذ البرنامج:

يتم تنفيذ البرنامج من خلال وحدات تعليمية، وذلك بواقع وحدة تعليمية اسبوعياً لمدة (٨) اسابيع، وبذلك يتضمن البرنامج (٨) وحدات تعليمية، وزمن تنفيذ الوحدة (٤٥) دقيقة وهي زمن

محاضرة الملائمة بكلية التربية الرياضية المقررة بجدول الكلية، وتفاصيل الوحدة التعليمية على النحو التالي:

- اعمال إدارية (٥) دقائق.
- التهيئة (٥) دقائق.
- التنفيذ (٣٠) دقيقة اداء المهارات باستخدام التعلم التشاركي عن طريق تقنية زووم.
- الختام (٥) دقائق.
- ٧- قيادات التنفيذ:

قام الباحث بتنفيذ البرنامج بنفسه ومعه (٢) مساعدين مرفق (٩)، وكذلك قام الباحث بتطبيق البرنامج المتبع مع المجموعة الضابطة.

٨- مراحل تقويم البرنامج:

تمثلت طريقة التقويم المستخدمة بالبرنامج فيما يلي:

أ- التقويم المبدئي:

ويتم قبل البدء في تنفيذ البرنامج ويعطي معلومات مهمة على تحديد مستوى التعلم والنقاط التي يبدأ منها المتعلم وتشتمل على الاختبارات المهارية والاختبار المعرفي.

ب- التقويم الختامي:

وهو الذي يجري بعد الانتهاء من تنفيذ البرنامج وذلك للتعرف على مدى ما تحقق من الاهداف لتقدير أثره بعد الانتهاء من تطبيقه، ويتم هذا التقويم من خلال استخدام قياس الاختبارات المهارية والاختبار المعرفي، والتي استخدمت في التقويم القبلي.

- اجراءات تطبيق البحث:

١- القياسات القبليّة:

تم اجراء القياسات القبليّة للمجموعتين (التجريبية - الضابطة) في الاختبارات المهارية وكذلك اختبار التحصيل المعرفي، وذلك في الفترة من يوم الاحد ١٧/١٠/٢٠٢١م وحتى يوم الثلاثاء ١٩/١٠/٢٠٢١م.

- تكافؤ عينة البحث:

جدول (٨)

تكافؤ عينة البحث في القياسات (البدينية، المهارية، المعرفية) قيد البحث

$$ن = ٢ = ٢٠$$

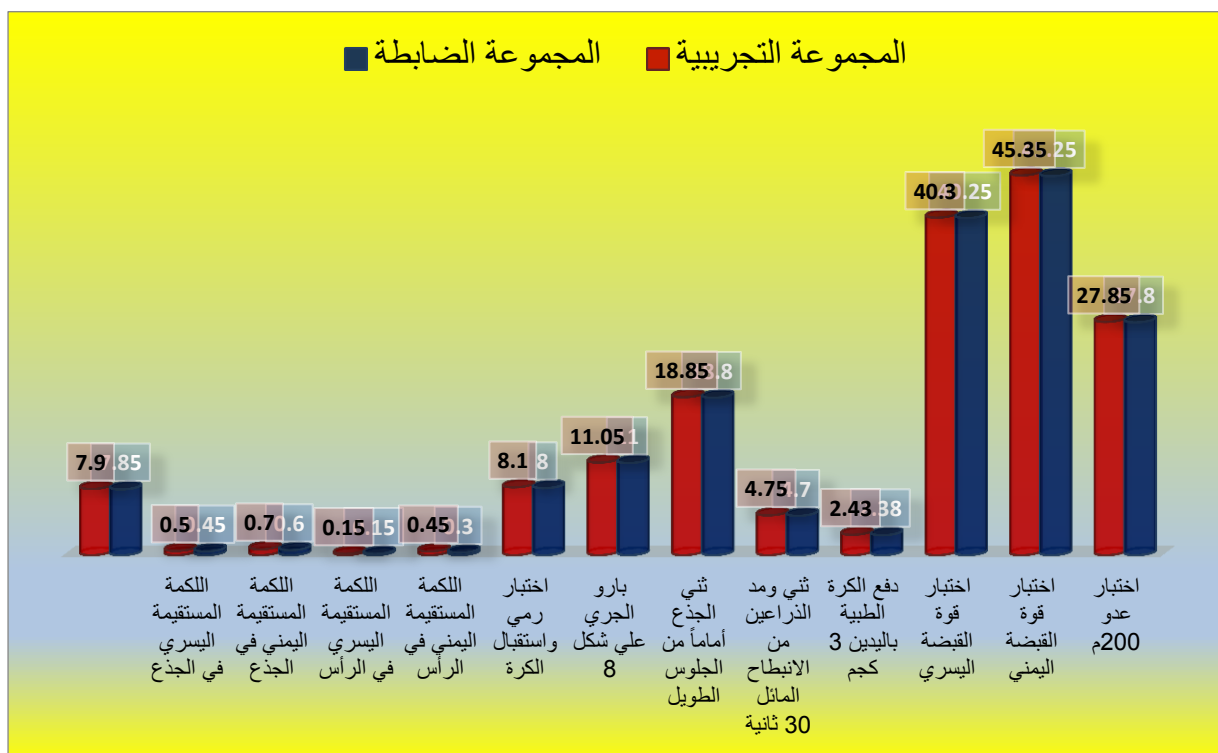
قيمة "ت"	قيمة "ف"	المجموعة التجريبية		المجموعة الضابطة		وحدة القياس	القياسات	
		ع	س	ع	س			
٠.٢٠-	٠.٠٥-	٠.٨١	٢٧.٨٥	٠.٧٧	٢٧.٨٠	الثانية	اختبار عدو ٢٠٠ م	القياسات البدينية
٠.٠٨-	٠.١٠-	٤	٤٥.٣٥	٤.١٣	٤٥.٢٥	كجم	اختبار قوة القبضة اليمنى	
٠.٠٥-	٠.٠٥-	٣.٣٦	٤٠.٣٠	٣.٤٣	٤٠.٢٥	كجم	اختبار قوة القبضة اليسرى	
٠.٤٣-	٠.٠٥-	٠.٣٧	٢.٤٣	٠.٣٦	٢.٣٨	متر	دفع الكرة الطبية باليدين ٣ كجم	
٠.٢٠-	٠.٠٥-	٠.٧٩	٤.٧٥	٠.٨	٤.٧٠	سم	ثني ومد الذراعين من الانبطاح المائل ٣٠ ثانية	
٠.٠٧-	٠.٠٥-	٢.٤١	١٨.٨٥	٢.٤٦	١٨.٨	سم	ثني الجذع أماماً من الجلوس الطويل	
٠.١١-	٠.٠٥-	١.٤٠	١١.٠٥	١.٤٥	١١	ثانية	بارو الجري علي شكل 8	
٠.٢٢-	٠.١٠-	١.٤١	٨.١٠	١.٤٥	٨	مرة	اختبار رمي واستقبال الكرة	
٠.٩٧-	٠.١٥-	٠.٥١	٠.٤٥	٠.٤٧	٠.٣٠	الدرجة	اللكمة المستقيمة اليمنى في الرأس	القياسات المهارية
٠	٠	٠.٣٧	٠.١٥	٠.٣٧	٠.١٥	الدرجة	اللكمة المستقيمة اليسرى في الرأس	
٠.٦٥-	٠.١٠-	٠.٤٧	٠.٧٠	٠.٥٠	٠.٦٠	الدرجة	اللكمة المستقيمة اليمنى في الجذع	
٠.٣١-	٠.٠٥-	٠.٥١	٠.٥٠	٠.٥١	٠.٤٥	الدرجة	اللكمة المستقيمة اليسرى في الجذع	
٠.٠٩-	٠.٠٥-	١.٧٧	٧.٩٠	١.٦٩	٧.٨٥	الدرجة	الاختبار المعرفي	

قيمة "ت" الجدولية عند درجة حرية (١٩)، ومستوي ٠.٠٥ = ٢.٠٩٣

يتضح من جدول (٨) أن قيم ت المحسوبة أقل من قيم ت الجدولية مما يشير الي عدم وجود

فروق ذات دلالة إحصائية بين متوسط درجات المجموعة الضابطة ومتوسط درجات المجموعة

التجريبية في القياسات قيد البحث مما يشير الي تكافؤ عينة البحث.



شكل (٤) تكافؤ عينة البحث في قياسات القياسات (البدنية، المهارية، المعرفية) قيد البحث

٢- التجربة الأساسية:

قام الباحث بإجراء التجربة الأساسية على عينة البحث التجريبية في الفترة من يوم الاحد ٢٠٢١/١٠/٢٤م حتى يوم الاحد ٢٠٢١/١٢/١٢م لمدة (٨) أسابيع بواقع وحدة تعليمية أسبوعية، بزم (٤٥) دقيقة للوحدة التعليمية، واستخدمت الطريقة المتبعة (الشرح اللفظي وأداء النموذج) للمجموعة الضابطة، بينما استخدمت المجموعة التجريبية البرنامج التعليمي باستخدام برنامج (زووم) ويوضح مرفق (٨) الوحدات التعليمية للمجموعة التجريبية باستخدام برنامج (زووم).

٣- القياس البعدي:

قام الباحث بعد تنفيذ تجربة البحث الأساسية بإجراء القياس البعدي على مجموعتي البحث التجريبية والضابطة في كلا من الاختبارات المهارية والتحصيل المعرفي (قيد البحث) وذلك في الفترة من يوم الاحد الموافق ٢٠٢١/١٢/١٩م، حتى يوم الثلاثاء الموافق ٢٠٢١/١٢/٢١م، وبعد الانتهاء من القياس قام الباحث بتجميع النتائج وجدولتها ومعالجتها إحصائياً.

- المعالجات الإحصائية:

- المتوسط الحسابي.

- الانحراف المعياري.

- الوسيط.

- معامل الالتواء.

- معامل الارتباط البسيط.

- اختبار (ت).

- معامل السهولة.

- معامل الصعوبة.

- معامل التميز.

- عرض النتائج ومناقشتها :

- عرض ومناقشة نتائج الفرض الأول: والذي ينص علي؛ توجد فروق ذات دلالة إحصائية بين متوسطي القياسين (القبلي- البعدي) للمجموعة الضابطة في متغيرات مستوي أداء بعض المهارات الأساسية والتحصيل المعرفي لطلاب الفرقة الأولى بكلية التربية الرياضية جامعة بنها في رياضة الملاكمة لصالح القياس البعدي.

جدول (٩)

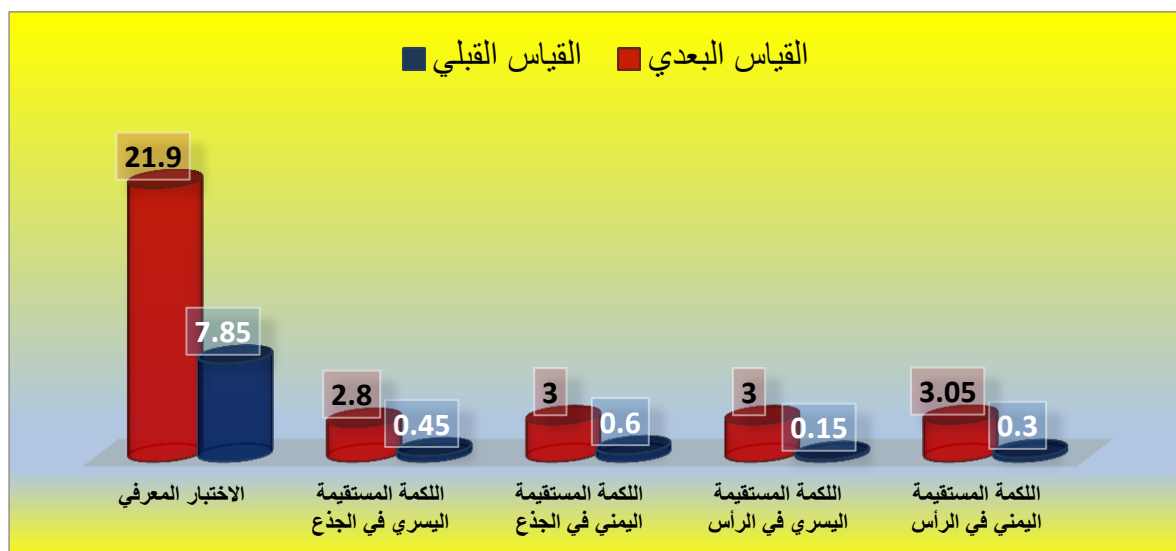
دلالة الفروق بين متوسطي القياسين القبلي والبعدي للمجموعة الضابطة في المتغيرات قيد البحث

ن = ٢٠

قيمة "ت"	قيمة "ف"	القياس البعدي		القياس القبلي		وحدة القياس	القياسات	المهارات
		ع	س	ع	س			
١٧.٧٢	٢.٧٥-	٠.٥١	٣.٠٥	٠.٤٧	٠.٣٠	الدرجة	اللكمة المستقيمة اليمنى في الرأس	المهارات
١٧.٧١	٢.٨٠-	٠.٦١	٣	٠.٣٧	٠.١٥	الدرجة	اللكمة المستقيمة اليسرى في الرأس	
١١.٤١	٢.٤٠-	٠.٨٠	٣	٠.٥٠	٠.٦٠	الدرجة	اللكمة المستقيمة اليمنى في الجذع	
١٣.١٤	٢.٣٥-	٠.٦٢	٢.٨٠	٠.٥١	٠.٤٥	الدرجة	اللكمة المستقيمة اليسرى في الجذع	
٢٧.٠٧	١٤.٠٥	١.٥٩	٢١.٩٠	١.٦٩	٧.٨٥	الدرجة	الاختبار المعرفي	

قيمة "ت" الجدولية عند درجة حرية (١٩)، ومستوي ٠.٠٥ = ٢.٠٩٣

يتضح من جدول (٩) أن قيم ت المحسوبة أكبر من قيم ت الجدولية مما يشير الي وجود فرق دال إحصائياً بين متوسط القياس القبلي والبعدي للمجموعة الضابطة في القياسات مهارية (الكلمة المستقيمة اليمني في الرأس، الكلمة المستقيمة اليسري في الرأس، الكلمة المستقيمة اليمني في الجذع، الكلمة المستقيمة اليسري في الجذع)، وكذلك الاختبار المعرفي لصالح القياس البعدي.



شكل (٥) يوضح دلالة الفروق بين متوسطي القياسين القبلي والبعدي للمجموعة الضابطة في المتغيرات قيد البحث

ويعزو الباحث هذه النتيجة إلى استخدام الأسلوب التقليدي المتبع والذي طبق على مبتدئين المجموعة الضابطة والذي يعتمد على الشرح اللفظي للمهارة قيد الدراسة والمطلوب تعلمها، وكذلك النموذج والتزام المدرب بتقديم مجموعة من التدريبات المتدرجة من السهل الى الصعب والممارسة والتكرار من المتعلم، وتصحيح الأخطاء، حيث يتيح ذلك فرصاً للتعلم ما يؤثر إيجابياً بدوره على كفاءة الاداء المهارى.

كما يرجع الباحث هذه الفروق لوجود المعلم وقيامه بالشرح وأداء نموذج واتخاذ جميع القرارات ومتابعة المتعلمين أثناء الأداء، واعطاء التغذية الراجعة لهم جميعاً في وقت واحد مما كان له الأثر الإيجابي في عملية التعلم، بالإضافة إلى أن المتعلمين عينة الدراسة ومعرفتهم بمعلومات المهارات قيد الدراسة (الخطوات الفنية- الخطوات التعليمية- الأخطاء الشائعة- بعض مواد القانون الدولي) قليلة.

- عرض ومناقشة نتائج الفرض الثاني: والذي ينص علي؛ توجد فروق ذات دلالة إحصائية بين متوسطي القياسين (القبلي - البعدي) للمجموعة التجريبية في متغيرات مستوي أداء بعض المهارات الأساسية والتحصيّل المعرفي لطلاب الفرقة الأولى بكلية التربية الرياضية جامعة بنها في رياضة الملاكمة لصالح القياس البعدي.

جدول (١٠)

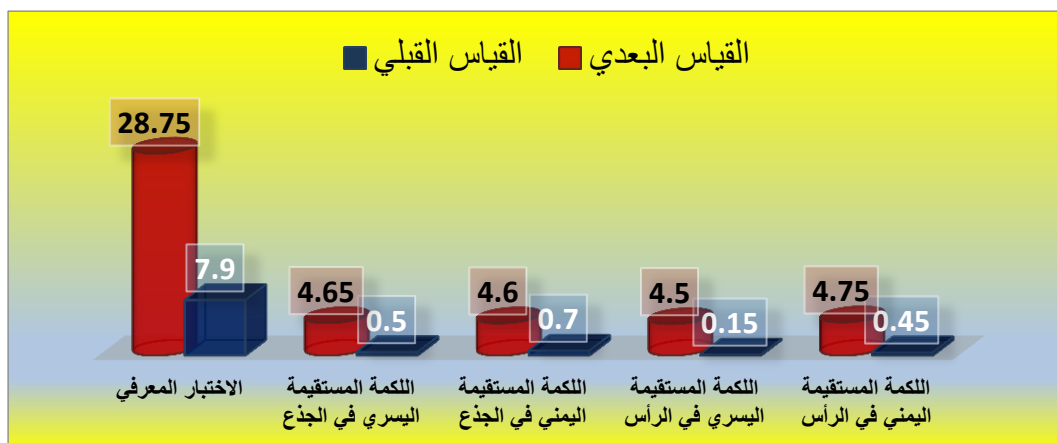
دلالة الفروق بين متوسطي القياسين القبلي والبعدي للمجموعة التجريبية
في المتغيرات قيد البحث

ن = ٢٠

قيمة "ت"	قيمة "ف"	القياس البعدي		القياس القبلي		وحدة القياس	القياسات	
		ع	س	ع	س			
٢٨.٤٢-	٤.٣٠-	٠.٤٤	٤.٧٥	٠.٥١	٠.٤٥	الدرجة	اللكمة المستقيمة اليمنى في الرأس	القياسات المهارية
٣٠.٨٦-	٤.٣٥-	٠.٥١	٤.٥٠	٠.٣٧	٠.١٥	الدرجة	اللكمة المستقيمة اليسرى في الرأس	
٢٥.٣٤-	٣.٩٠-	٠.٥٠	٤.٦٠	٠.٤٧	٠.٧٠	الدرجة	اللكمة المستقيمة اليمنى في الجذع	
٢٦.١٨-	٤.١٥-	٠.٤٩	٤.٦٥	٠.٥١	٠.٥٠	الدرجة	اللكمة المستقيمة اليسرى في الجذع	
٤٧.٣٩-	٢٠.٨٥-	٠.٨٥	٢٨.٧٥	١.٧٧	٧.٩٠	الدرجة	الاختبار المعرفي	

قيمة "ت" الجدولية عند درجة حرية (١٩)، ومستوي $0.05 = 2.093$

يتضح من جدول (١٠) أن قيم ت المحسوبة أكبر من قيم ت الجدولية مما يشير الي وجود فرق دال إحصائياً بين متوسط القياس القبلي والبعدي للمجموعة التجريبية في القياسات المهارية (اللكمة المستقيمة اليمنى في الرأس، اللكمة المستقيمة اليسرى في الرأس، اللكمة المستقيمة اليمنى في الجذع، اللكمة المستقيمة اليسرى في الجذع)، وكذلك الاختبار المعرفي لصالح القياس البعدي.



شكل (٦) يوضح دلالة الفروق بين متوسطي القياسين القبلي والبعدي للمجموعة التجريبية في المتغيرات قيد البحث

ويعزي الباحث تنمية مستوي الأداء المهاري والتحصيل المعرفي بين طلاب المجموعة التجريبية في القياسات البعدية الى حصول الطلاب على بعض جوانب التعلم المعرفية والوجدانية والمهارية من خلال دراستهم المقرر الدراسي من خلال تقنية زوم (zoom)، حيث تعد تقنية زوم من أبرز نظم التعلم الإلكتروني حديثة وأكثرها تطوراً ومواكبة للتقنيات المعاصرة، إذ انها تسهم في تسهيل عملية التعلم وتجعلها أكثر مرونة وسلاسة، كما تراعي استراتيجية التعلم التشاركي الإلكتروني عن طريق تقنية زوم (zoom) الفروق الفردية بين الطلاب، وذلك من خلال تنوع أساليب عرض المحتوى التعليمي وتقسيمه إلى أجزاء مترابطة تلائم قدرات الطلاب، الأمر الذي يساعد بدوره في تحقيق مبدأ تفريد التعلم الذي يعد من أهم المبادئ التي سيتد عليها التعليم، كما تساعد الاستراتيجية علي خلق فرصا متعددة لتبادل الأفكار وإكتساب المعلومات والمعارف اللازمة لطلاب الفرقة الرابعة، وذلك من خلال تنوع الأنشطة التعليمية المتنوعة التي تشمل عليها، كذلك الأنشطة التي تسمح بالحوار والمناقشة بين الطلاب وبعضهم، وبين الطلاب وأعضاء هيئة التدريس. ويتفق ذلك مع دراسة كلا من محمد رمضان لطفي (٢٠١٩م) (٨)، هبه سعيد عبدالمنعم (٢٠١٥م) (١١)، عبد العزيز مطيران السويط (٢٠١٤م) (٧)، امانى محمود محمد (٢٠١٣م) (٣).

- عرض ومناقشة نتائج الفرض الثالث: والذي ينص علي؛ توجد فروق ذات دلالة إحصائية بين متوسطي القياسين البعديين للمجموعتين (الضابطة - والتجريبية) في متغيرات مستوي أداء بعض المهارات الأساسية والتحصيل المعرفي لطلاب الفرقة الأولى بكلية التربية الرياضية جامعة بنها في رياضة الملاكمة لصالح القياس البعدي.

جدول (١١)

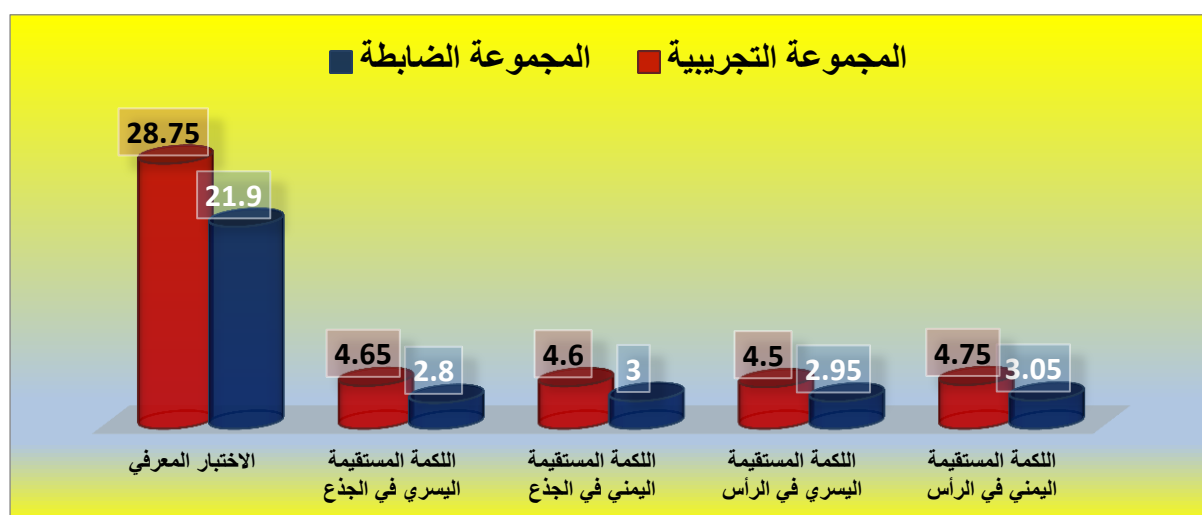
دلالة الفروق بين متوسطي القياسين البعدين للمجموعتين الضابطة والتجريبية
في المتغيرات قيد البحث

$$n_1 = n_2 = 20$$

قيمة "ت"	قيمة "ف"	المجموعة التجريبية		المجموعة الضابطة		وحدة القياس	القياسات	المهارات
		ع	س	ع	س			
١١.٢٤-	١.٧٠-	٠.٤٤	٤.٧٥	٠.٥١	٣.٠٥	الدرجة	اللكمة المستقيمة اليمنى في الرأس	المهارات
٨.٧٤-	١.٥٥-	٠.٥١	٤.٥٠	٠.٦١	٢.٩٥	الدرجة	اللكمة المستقيمة اليسرى في الرأس	
٧.٦١-	١.٦٠-	٠.٥٠	٤.٦٠	٠.٨٠	٣	الدرجة	اللكمة المستقيمة اليمنى في الجذع	
١٠.٥٢-	١.٨٥-	٠.٤٩	٤.٦٥	٠.٦٢	٢.٨٠	الدرجة	اللكمة المستقيمة اليسرى في الجذع	
١٧.٠٢-	٦.٨٥-	٠.٨٦	٢٨.٧٥	١.٥٩	٢١.٩٠	الدرجة	الاختبار المعرفي	

قيمة "ت" الجدولية عند درجة حرية (١٩)، ومستوي $\alpha = 0.05 = 0.093$

يتضح من جدول (١١) أن قيم ت المحسوبة أكبر من قيم ت الجدولية مما يشير الي وجود فرق دال إحصائياً بين متوسطي القياسين البعدين للمجموعتين الضابطة والتجريبية في القياسات المهارية (اللكمة المستقيمة اليمنى في الرأس، اللكمة المستقيمة اليسرى في الرأس، اللكمة المستقيمة اليمنى في الجذع، اللكمة المستقيمة اليسرى في الجذع)، وكذلك الاختبار المعرفي لصالح القياس البعدي.



شكل (٧) يوضح دلالة الفروق بين متوسطي القياسين البعدين للمجموعتين الضابطة والتجريبية في المتغيرات قيد البحث

ويعزى الباحث حدوث تلك الفروق إلى استخدام استراتيجية التعلم التشاركي الإلكتروني عن طريق تقنية زوم (Zoom) في تدريس المقرر الدراسي، حيث تتيح تلك التقنية الفرصة لعرض الدروس علي شكل (فديوهات ، صور ملونة ، كتابة ملونة) بطريقة مختلفة عن الطريقة التقليدية (المتبعة) بشكل جذاب ومشوق ، كما ساعد ظهور المعلومات النظرية علي تقنية زوم (Zoom) في صورة مثيرات تعليمية (خريطة ذهنية ، مقاطع فيديو) في توضيح المصطلحات والمعارف المتضمنة في المحاضرة ، كما تقوم استراتيجية التعلم التشاركي الإلكتروني عن طريق تقنية زوم (Zoom) بتذكير الطلاب وإرسال التنبيهات لهم مما يساعد في التنظيم ، كما تتيح الفرصة للمناقشة والتفاعل بين الطلاب والمشاركة مع بعضهم البعض ومع المعلم حول مواضيع المحاضرة مما يعكس إيجابيا علي تنمية التحصيل المعرفي ، كما أن استخدام استراتيجية التعلم التشاركي الإلكتروني عن طريق تقنية زوم (Zoom) أعطت مزيد من الحماس لدي الطلاب لتلقي المعلومات وأضاف جو من المتعة والتشويق لديهم في إستقبال المعلومات، كما ساعدت استراتيجية التعلم التشاركي الإلكتروني عن طريق تقنية زوم (Zoom) علي تحويل التفاعل بين الطلاب من صورته التقليدية إلي تفاعل إلكتروني بين الطلاب وبعضهم وبين المعلم عبر تبويب مناقشة والرسائل الخاصة مما كان له الأثر الإيجابي في الحصول علي معلومات إضافية مرتبطة بموضوع المحاضرة ، وذلك من خلال البحث والتصفح على شبكة الانترنت .

ويتفق ذلك مع دراسة كلا من : امانى محمود محمد (٢٠١٣م) (٣) ، سهام عطية محمود (٢٠١٢م) (٦) ، تسنيم مصطفى العـالم (٢٠١٤م) (٤) ، (18) ، Armano, T., Borsero, M., Kiget,n.k,Wanyembi,G,peters, a.l.(2014) Capietto, A., Murru, N., Panzarea, A., & Ruighi, A.(2018)(14)

- الإستنتاجات والتوصيات:

أولاً : الاستنتاجات:

- ١- أن إستراتيجية التعليم التشاركي الإلكتروني باستخدام تقنية زوم (Zoom) أثرت إيجابيا علي مستوى أداء بعض المهارات الأساسية والتحصيل المعرفي فى رياضة الملاكمة للطلاب.
- ٢- وجود فروق ذات دلالة إحصائية بين متوسطي القياسين (القبلي-البعدي) للمجموعة الضابطة في متغيرات مستوى أداء بعض المهارات الأساسية والتحصيل المعرفي لطلاب الفرقة الأولى بكلية التربية الرياضية جامعة بنها في رياضة الملاكمة لصالح القياس البعدي.

٣- وجود فروق ذات دلالة إحصائية بين متوسطي القياسين (القبلي-البعدي) للمجموعة التجريبية في متغيرات مستوى أداء بعض المهارات الأساسية والتحصيل المعرفي لطلاب الفرقة الأولى بكلية التربية الرياضية جامعة بنها في رياضة الملاكمة لصالح القياس البعدي.

٤- وجود فروق ذات دلالة إحصائية بين متوسطي القياسين البعديين للمجموعتين (الضابطة- والتجريبية) في متغيرات مستوى أداء بعض المهارات الأساسية والتحصيل المعرفي لطلاب الفرقة الأولى بكلية التربية الرياضية جامعة بنها في رياضة الملاكمة لصالح القياس البعدي.

ثانياً: التوصيات:

١- تدريب أعضاء هيئة التدريس علي كيفية توظيف المستحدثات التكنولوجية واستراتيجية التعلم التشاركي الإلكتروني ومنها تقنية زوم (zoom) في عمليتي التعليم والتعلم .

٢- الاستفادة من التدريس باستخدام واستراتيجية التعلم التشاركي الإلكتروني عن طريق تقنية زوم (zoom) في تشجيع الطلاب، ومن يمتلكون صفات القلق والخجل داخل المحاضرة التقليدية حيث يتيح لهم الكتابة من خلالها فرصاً أكثر للتواصل مع الآخرين والتعبير عن ذواتهم وتزيد من ثقتهم بأنفسهم.

٣- الاهتمام باستخدام التعلم التشاركي وتقنية زوم (zoom) في تدريس المقررات الأخرى.

٤- تنمية مهارات التواصل الإلكتروني لما لها من فوائد إيجابية في عملية التعليم والتعلم.

المراجع :

أولاً : المراجع العربية :

- ١- أحمد محمد يونس راشد (٢٠١٨م): تأثير برنامج تعليمي باستخدام أسلوب المتشابهات على تعلم بعض مهارات السباحة لذوي صعوبات التعلم, رسالة ماجستير, كلية التربية الرياضية للبنين, جامعة بنها.
- ٢- إسماعيل حامد عثمان ومحمد عبد العزيز عنيـم وضيـاء الدين العزب(٢٠٠٠م): "الملاكمة تعليم وإدارة وتدريب" مطبعة دار السعادة ، القاهرة .
- ٣- امانى محمود محمد (٢٠١٣م): أثر استخدام التعليم المدمج علي التحصيل وتنمية مهارات ومفاهيم تكنولوجيا التعليم المتضمنة في محتوى مقرر تكنولوجيا التعليم لطلاب كلية التربية في الجامعة الاسلامية - رسالة ماجستير - الجامعة الاسلامية ، غزة .
- ٤- تسنيم مصطفى العالم (٢٠١٤م): اثر توظيف التعليم المدمج باستخدام الفيس بوك علي تنمية مهارات التواصل الالكتروني في مقرر التكنولوجيا لدي طالبات الصف التاسع الاساسي في , رسالة ماجستير غير منشورة ،الجامعة الاسلامية ،غزة .
- ٥- سامى صبرى محمد (٢٠٢٠م): برنامج زووم zoom لعقد الاجتماعات اون لاين, <https://jawalaat.com>
- ٦- سهام عطية محمود (٢٠١٢م): فاعلية شبكة التواصل الإجتماعي الويكي, في تنمية المفاهيم التكنولوجية ومهارات الإنترنت لدي طالبات الصف التاسع الاساسي بغزة, رسالة ماجستير غير منشورة , الجامعة الاسلامية , غزة .
- ٧- عبد العزيز مطيران السويط (٢٠١٤م): اثر استخدام التعلم التشاركي القائم على الشبكة العالمية لتنمية مهارات البحث العلمي الرقمي لدى طلبة كلية التربية الأساسية فى الكويت وتفكيرهم الناقد، رسالة دكتوراه، كلية الدراسات التربوية، جامعة القاهرة .
- ٨- محمد رمضان لطفي (٢٠١٩م): تأثير استخدام المنصات التعليمية علي تعلم بعض مهارات براعم كرة السلة , مجلة التربية البدنية وعلوم الرياضة كلية التربية الرياضية للبنين جامعة بنها العدد (٢٤).
- ٩- محمد عطية خميس (٢٠٠٣م): منتجات تكنولوجيا التعليم، دار الحكمة، القاهرة.
- ١٠- محمد محمد الحماحمي و أمين الخولي (١٩٩٠م): أسس بناء برامج التربية الرياضية، دار الفكر العربي، القاهرة.

- ١١- هبه سعيد عبدالمنعم (٢٠١٥م): استراتيجيات التعلم التشاركي وأثرها على تعليم مهارة الضرب الساحق المواجه في الكرة الطائرة لدى طالبات كلية التربية الرياضية بجامعة طنطا، مجلة أسبوت لعلوم وفنون التربية الرياضية، كلية التربية الرياضية، جامعة أسبوت، ع٤٠، ج٢.
- ١٢- هدى مبارك سمان مبارك (٢٠١٠م): فاعلية استخدام ألعاب الكمبيوتر التعليمية على تنمية المهارات والتحصيل والاتجاه لدى تلاميذ المرحلة الإعدادية لمادة الكمبيوتر. رسالة ماجستير ، معهد الدراسات التربوية ، جامعة القاهرة .
- ١٣- هيثم محمد حسنين (٢٠٢٠م) : أثر إستراتيجية التعلم التشاركي الإلكتروني باستخدام تقنية زوم (zoom) في تدريس مقرر تطبيقات طرق تدريس الرياضات المائية علي التحصيل الدراسي ومهارات التواصل الإلكتروني ، بحث منشور مجلة علمية، كلية التربية الرياضية ، جامعة اسبوت.

ثانياً : المراجع الأجنبية :-

- 14- **Armano, T., Borsero, M., Capietto, A., Murru, N., Panzarea, A., & Ruighi, A.(2018):** On the accessibility of Moodle2 by visually impaired users, with a focus on mathematical content. Universal Access in the Information Society .
- 15- **Arif, M. and Mahmood, K. (2010):** The changing role of librarians in the digital: Adoption of web 2.0 technologies in Pakistani libraries. World Library and Information Congress: 76th IFLA General Conference and Assembly. 10-15 August 2010, Gothenburg, Sweden.
- 16- **Gewertz, Catherine (2012):** Test Designers Tap Students for Feedback , .(ERIC Document reproduction Service No . (EJ1000124).
- 17- **Haken,m.(2006):** Closing the loop – learning from assessment. Presentation made at the University of Maryland Eastern Shore Assessment Workshop . Princess Anne:MD.
- 18- **Kiget,n.k,Wanyembi,G,peters, a.I.(2014):** Evaluating usability of e-learning systems in universises . International journal of Advancedcomputer Science and PPLICATIONS,(5)(8),97-102.

19- **Loo , R (2004):** Kolb's Learning Styles and Learning Preferences
: Is There a Linkage ?, Educational Psychological, Vol.24 , No.1 .