

تأثير استخدام كلا من التعليم القائم علي الانترنت والتعليم المتمازج علي النواتج التعلم لمقرر طرق التدريس لطلبات كلية التربية الأساسية بالكويت

أ.د. بلانش سلامه متياس
أستاذ بكلية التربية الرياضية للبنات جامعة حلوان

أ.د. سوسن حسنى محمود
أستاذ بكلية التربية الرياضية للبنات جامعة حلوان

فجر المطيري

مقدمة ومشكلة البحث:

يتسم العصر الذي نعيشه بالعديد من التغيرات المتصاعدة والثورات العلمية في مختلف المجالات ومن هذه التغيرات الثورة العلمية والتكنولوجية التي أثرت في التعليم بكافة مستوياته ومراحله ؛ ولذلك كان علي النظم التعليمية أن تستجيب لهذه التغيرات بحيث تنعكس علي برامجها ومقرراتها و أنشطتها بشكل يسمح للمتعلمين بالتعامل والتكيف مع طبيعة العصر الذي يعيشون فيه والإستفادة من المستحدثات التي أفرزتها تلك الثورة التكنولوجية ؛ لذا كان من الضروري توظيف هذه التكنولوجيا الحديثة في تطوير التعليم وخدمة كل من المعلم والمتعلم .

كما أن التربية الرياضية هي تربية عن طريق الممارسة الفعلية، فلا بد أن نتعامل مع هذا النوع الهام من التربية بأسلوب علمي حتى نتمكن من أقصى استفادة منه ونجني كل ثماره، ونجد أن استخدام الأدوات والأجهزة المعينة والمبتكرة يساعدنا علي أن نجني أكثر ثماراً في أقل وقت وبذلك يمكننا أن نواكب الدول المتقدمة في مجالات التربية الرياضية المختلفة.

ويتفق كل من حسن سلامة(٢٠٠٦م)، وطارق عامر(٢٠٠٧م)، علي أنه ومع انتشار أنماط التعليم الإلكتروني وزيادة الإقبال علي استخدامه، وتوظيفه في العملية التعليمية، ظهرت بعض الصعوبات التي قد تحول من تطبيقه أو فاعليته ومنها غياب الاتصال الاجتماعي المباشر بين عناصر العملية التعليمية، المعلمون، والطلاب، والإدارة، وصعوبة تنمية النواحي الوجدانية لدى الطلاب، والقصور في تنمية المهارات النفس الحركية، وصعوبة التفاعل الاجتماعي بين الطلاب بعضهم البعض وبينهم وبين المعلم، وكذلك التركيز علي حاستي السمع والبصر فقط وإهمال باقي الحواس، مما يؤثر سلباً علي مهارات الاتصال الاجتماعي لدى المتعلمين، كما أن تطبيق أنماط التعليم الإلكتروني يحتاج إلى بنية تحتية من أجهزة ومعدات تتطلب تكلفة عالية قد لا تتوفر في كثير من الأحيان لدى المؤسسات التعليمية المختلفة، ونتيجة لهذه الصعوبات ظهرت الحاجة لنمط جديد

يجمع بين مزايا التعليم الإلكتروني ومزايا التعليم التقليدي وهو ما سمي بالتعلم المدمج (المتمازج) (Blended Learning) (٧ : ٢) ، (٩ : ٧٢).

ويضيف عبد اللطيف حسين فرج (٢٠٠٥م) أنه في العصر الحالي يواجه التعليم التقليدي بعض المشكلات مثل: الزيادة الهائلة في أعداد السكان وما يترتب عليها من زيادة في أعداد الطلبة، قلة أعداد المعلمين المؤهلين تربوياً، الانفجار المعرفي الهائل وما يترتب عليه من قصور في مراعاة الفروق الفردية بين الطلبة ، فالمعلم ملزم بإنهاء كم من المعلومات في وقت محدد، مما قد يضع فبعض المتعلمين من متابعته بنفس السرعة (١٠ : ١٢١)

بينما يرى كمال عبد الحميد زيتون (٢٠٠٤م) أن الجامعات في الدول العربية تعاني من العديد من المشكلات والتي منها : تكس الجامعات بالطلاب، عدم وجود العدد الكافي من أعضاء هيئة التدريس، عدم وجود المختبرات والأجهزة والتقنيات الأخرى بالقدر المناسب لعدد الطلاب الدارسين في هذه الجامعات . (١٢ : ٢٩٢)

وتعد التربية البدنية والرياضية جزء أساسي من النظام التربوي ، وتمثل جانبا من التربية العامة التي تهدف إلى إعداد الفرد إعدادا بدنيا ونفسيا وعقليا واجتماعيا في توازن تام ، ووسيلة التربية البدنية والرياضية في ذلك تعليم مهارات الأنشطة الرياضية المتنوعة الجماعية والفردية .

ويرى جمال رمضان موسي و هاني عبد العزيز الديب (٢٠٠٨م) أن أسس ونظريات التعلم في المجال الرياضي تختلف تبعاً لإختلاف نوع النشاط ودرجة صعوبة المهارة المطلوب تعلمها وتبعاً لسن وقدرات المتعلم ، ولذا أصبح التعلم الحركي تخصصاً دراسياً قائماً بذاته ، ومن ثم فالمعلم الكفاء هو الذي يستطيع أن يقدم الجديد باستمرار ويوجه المتعلم نحو البحث والإستكشاف من خلال المشاركة الإيجابية الفعالة أثناء الموقف التعليمي . (٥ : ١٣٣)

وبالتالي نجد أن العملية التعليمية أصبحت تعتمد وبشكل قوي على التقنيات التعليمية الحديثة وذلك لتحقيق الأهداف التعليمية للمؤسسات التعليمية المختلفة ، حيث أن استخدام تكنولوجيا التعليم في عمليتي التعليم والتعلم أصبح ضرورة لا بد منها لمواجهة ومواكبة متغيرات عصرنا الحالي.

لقد تزايد في الآونة الأخيرة اهتمام المجتمعات الدولية بالتكنولوجية الحديثة مما أحدث تطوراً كبيراً في أساليب وبرامج رعايتهم ، لذا فقد نادي علماء التربية بضرورة قبول المبدأ الدال علي أن التعلم عملية نشطة ، وأن أهداف التدريس للمتعلم يجب ألا تقتصر علي كسب المعرفة فقط بل تتضمن توجيه المتعلم لإستعمال إمكانياته وما يشمله هذا من استخدامه لمهارات التفكير وعمليات التعلم و الإستقلالية في العمل ، تلك الأهداف التي نادي بها أيضاً خبراء المناهج وطرق التدريس من أجل رفع مستوي مشاركة المتعلم مما ينعكس علي تحسين نوعية التدريس .

ويذكر أبو النجا أحمد عز الدين (٢٠٠٧م) أن الجامعات من المؤسسات التعليمية التي تهدف إلى إعداد الأفراد لممارسة أدوار محددة في المجتمع ، وكليات التربية الرياضية تعد أحد هذه المؤسسات التي تهتم بإعداد الطلاب للعمل في مهنة التعليم ولهذا يوكل إليها مسئولية إعداد المعلم باعتبارها أحد أضلاع العلاقة المثلثة للعملية التعليمية (المعلم - المتعلم - المادة العلمية) (١ : ١٧)

لذا كان من الضروري الاستفادة من التكنولوجيا الحديثة في العملية التعليمية من خلال استراتيجية التعلم المتمازج كإمتداد منطقي للتقدم التكنولوجي للكمبيوتر تمكن الطلبة من التفاعل معها ، وسعيًا من الباحثة في محاولة للاستفادة من الإمكانيات التي تتيحها تكنولوجيا التعليم لمواجهة كثير من التحديات في مجال العملية التعليمية ، واستخدامها استراتيجية منظمة لتصميم مواقف وبيئات تعليمية مختلفة وفعالة تتعرض فيها الطالبة لخبرات متنوعة تتفاعل فيها جوانب الأداء والإدراك والوجدان معا وبشكل متكامل لإحداث التعلم الفعال .

الأمر الذي دفع الباحثة إلى محاولة عرض المادة التعليمية ومحتواها من خلال استراتيجية جديدة من الاستراتيجيات الحديثة ألا وهي (استراتيجية التعلم المتمازج)، والذي يمكن من خلالها تقديم المحتوى العلمي للطلاب بطريقة تعليمية حديثة ، والتي ربما تكون أبقى أثر وأكثر فاعلية في العملية التعليمية، مما ينعكس بالإيجابية على نواتج التعلم لمقرر طرق التدريس .

مما سبق تتضح مشكلة البحث الحالي وفي محاولة للتغلب علي متطلبات عديدة منها ما يرتبط بالمحتوى التعليمي مثل اتساع حجم المعلومات المقدمة ومنها ما يرتبط بمشكلات الكثافة ومبدأ تكافؤ الفرص في ظل عدم قدرة الطرق التقليدية على تلبية احتياجات الطلبة ، مما أثار إهتمام الباحثة إلى بناء اختبار معرفي ، وهذا ما حاولت الباحثة إخضاعه للبحث و التجريب من خلال محاولة قياس نواتج التعلم المعرفية لمقرر طرق التدريس لطلبة كلية التربية الأساسية بالكويت، إيمانًا من الباحثة بضرورة التطور في طرق التعليم والتعلم.

هدف البحث:

يهدف البحث إلي التعرف علي تأثير استخدام كلا من التعليم القائم علي الانترنت والتعليم المتمازج علي نواتج التعلم لمقرر طرق التدريس لطلبات كلية التربية الأساسية بالكويت ، وذلك من خلال تحقيق الأهداف الفرعية التالية:

١- بناء وتصميم اختبار معرفي إلكتروني لقياس نواتج التعلم لمقرر طرق التدريس .

٢- التعرف على تأثير استخدام كلا من التعليم القائم على الانترنت والتعليم المتمازج علي نواتج التعلم لمقرر طرق التدريس .

فروض البحث:

- ١- يقيس الاختبار المعرفي الالكتروني الذي تم تصميمه نواتج التعلم لمقرر طرق التدريس للعينة قيد البحث .
- ٢- توجد فروق ذات دلالة إحصائية بين القياسين القبلي و البعدي للمجموعات الثلاثة قيد البحث في نواتج الاختبار المعرفي لمقرر طرق التدريس وفي اتجاه القياس البعدي .
- ٣- توجد فروق ذات دلالة إحصائية بين القياسات البعدي للمجموعات الثلاثة قيد البحث في نواتج الاختبار المعرفي لمقرر طرق التدريس .

مصطلحات البحث:

التعلم الالكتروني : E-Learning

"هو ذلك النوع من التعليم الذى يعتمد على استخدام الوسائط الالكترونية فى الاتصال، واستقبال المعلومات، واكتساب المهارات، والتفاعل بين الطالب والمعلم وبين الطالب والجامعة" (١٩ : ١٥)

التعليم القائم على الإنترنت :

"هى طريقة للتعليم باستخدام اليات الاتصال الحديثة من الحاسب وشبكاتة ووسائطة المتعددة من صوت ، وصورة ، ورسومات ، واليات بحث ، ومكتبات رقمية ، فهو استخدام التقنية بجميع أنواعها فى اىصال المعلومة للمتعلم بأقصر وقت وأقل جهد وأكبر فائدة " . (٢٢ : ٣٤٤)

التعليم المتمازج : Blended Learning

" هو استخدام التقنية الحديثة في التدريس دون التخلي عن الواقع التعليمي المعتاد والحضور في غرفة الصف وذلك بالجمع بين أكثر من أسلوب من التعلم الذاتى والإلقاء المباشر والتواصل عبر الإنترنت، لتقديم نوعية جديدة من التعلم تناسب خصائص المتعلمين وإحتياجاتهم من ناحية وتناسب طبيعة المقرر الدراسى والأهداف التعليمية التى نسعى لتحقيقها من ناحية أخرى " . (١٧ : ٩)

الدراسات المرجعية :

- دراسة الباحث أحمد بن عبد العزيز المبارك ماجستير (٢٠٠٤م) بعنوان "أثر التدريس بإستخدام الفصول الافتراضية عبر الشبكة العالمية "الإنترنت" على تحصيل طلاب كلية التربية في تقنيات

التعليم والإتصال بجامعة الملك سعود ، وقد استخدم الباحث المنهج شبه التجريبي (نموذج المجموعة الواحدة) ، علي عينة قوامها (٤٢) طالباً بكلية التربية بجامعة الملك سعود. وتوصلت الدراسة إلي النتائج التالية : لا يوجد فرق ذو دلالة إحصائية في متوسط التحصيل عند مستوى التذكر والفهم بين المجموعة التجريبية والمجموعة الضابطة ، يوجد فرق ذو دلالة إحصائية في متوسط التحصيل عند مستوى التطبيق بين المجموعة التجريبية والمجموعة الضابطة لصالح المجموعة التجريبية ، لا يوجد فرق ذو دلالة إحصائية في متوسط التحصيل عند مجمل الإختبار التحصيلي بين المجموعتين التجريبية والضابطة. (٢)

- دراسة الباحث كاي ليفنجستون Kay Livingston (٢٠٠٦م) بعنوان تأثير برنامج تعليمي بشبكة الانترنت على استراتيجيات التعليم والتعلم ، واشتملت العينة على خليط من طلاب الفصول التقليدية والطلاب الذين يتعلمون من شبكة الانترنت ، وتوصلت النتائج الي التأكيد على دور المعلم في تعويد الطلاب على اكتساب مهارات التعلم من خلال شبكة الانترنت . (٢١)
- دراسة الباحث جمال رمضان موسى، هانى عبد العزيز الديب إنتاج علمي (٢٠٠٨م) بعنوان " فاعلية نموذج مقترح لتصميم مقرر دراسي على الإنترنت (موقع تعليمي) على بعض جوانب التعلم في كرة السلة "، وقد استخدم المنهج التجريبي ذو التصميم التجريبي لمجموعتين إحداهما تجريبية والأخرى ضابطة بإتباع القياسين القبلي والبعدي للمجموعتين ، علي عينة قوامها ١٤٠ طالب من طلاب الفرقة الأولى بقسم التربية الرياضية بكلية التربية- جامعة الأزهر، حيث تم إختيارهم عمدياً ، وقد توصلت نتائج الدراسة إلي : أسلوب الإنترنت والتعلم الإلكتروني كان أكثر تأثيراً على تعلم مهارات كرة السلة (قيد البحث) ومستوى التحصيل المعرفي من الأسلوب التقليدي (العرض والشرح) مما يدل على فاعليته وتأثيره. (٥)

إجراءات البحث

منهج البحث :

استخدمت الباحثة المنهج التجريبي بإستخدام التصميم التجريبي لثلاث مجموعات مجموعتين تجريبيتين والأخري ضابطة بتطبيق القياسات القبلي والبعدي .

مجتمع البحث:

تم اختيار مجتمع البحث بالطريقة العمدية من طلبة كلية التربية الأساسية بدولة الكويت ، والمقيدون بسجلات الكلية للعام الدراسي الجامعي (٢٠٢١-٢٠٢٢ م) .

عينة البحث:

قامت الباحثة باختيار عينة البحث بالطريقة العمدية العشوائية، من طلبة كلية التربية الأساسية بدولة الكويت للعام الدراسي الجامعي (٢٠٢١-٢٠٢٢ م) ، حيث بلغ عددهن (٦٠) طالبة من المجتمع الكلي، وتم تقسيم العينة إلى ثلاث مجموعات متساوية، حيث تم توصيفهم كما هو موضح بالجدول رقم (١):

جدول (١)

توصيف عينة البحث

م	مجتمع وعينة البحث	العدد	طريقة التدريس المستخدمة قيد البحث	المجموع
١-	الضابطة	٢٠	الطريقة التقليدية (الشرح والنموذج)	٦٠ طالبة
٢-	التجريبية الأولى	٢٠	الموقع التعليمي المقترح على الإنترنت	
٣-	التجريبية الثانية	٢٠	استراتيجية التعلم المتمازج (الموقع التعليمي على الإنترنت + الطريقة التقليدية)	

تجانس وتكافؤ عينة البحث في المتغيرات قيد البحث :

قامت الباحثة بإجراء التجانس والتكافؤ بين أفراد مجتمع وعينة البحث في ضوء المتغيرات (الطول - الوزن - الذكاء) كمعدلات النمو، والتحصيل المعرفي قيد البحث في الفترة من يوم الثلاثاء الموافق ٢٠٢٢/٣/١ إلى يوم الأربعاء الموافق ٢٠٢٢/٣/٢ كما هو موضح بالجدول رقم (٢) ، (٣) :

تجانس أفراد العينة

جدول (٢)

تجانس عينة البحث

ن = ٦٠

م	المتغيرات	وحدة القياس	المتوسط	الوسيط	الانحراف المعياري	معامل الالتواء
١-	الطول	سم	١٦٣.٥٥	١٦٢	٥.٣٤	٠.٧٥
٢-	الوزن	كجم	٦٠.٦٧	٦٠	١٠.٧٨	٢.٣٠-
٣-	الذكاء	درجة	٤٠.٣٢	٤١	٣.٨١	٠.٣٢-
٢-	الاختبار المعرفي	درجة	٥.٤٣	٥	٠.٩٦	٠.٠٨

يوضح جدول (٢) تجانس عينة البحث في المتغيرات الأساسية والاختبار المعرفي المطبق في البحث حيث انحصرت قيمة معامل الالتواء بين (+ ٣ : - ٣) مما يشير إلى تجانس عينة البحث في تلك الاختبارات.

تكافؤ أفراد العينة

جدول (٣)

تكافؤ عينة البحث في المتغيرات الأساسية

F	التباين	درجة الحرية	مجموع المربعات	مصدر التباين	المتغيرات	م
*٠.٠٠٢	٠.٦٥	٢	١.٣٠	بين المجموعات	الطول	الأساسية
	٢٩.٤٧	٥٧	١٦٧٩.٥٥	داخل المجموعات		
		٥٩	١٦٨٠.٨٥	المجموع		
*٠.٠١٩	٢٢.٨٧	٢	٤٥.٧٣	بين المجموعات	الوزن	
	١١٩.٤٧	٥٧	٦٨٠٩.٦٠	داخل المجموعات		
		٥٩	٦٨٥٥.٣٣	المجموع		
*٠.٠٥٨	٨.٤٧	٢	١٦.٩٣	بين المجموعات	الذكاء	
	١٤.٧٠	٥٧	٨٣٨.٠٥	داخل المجموعات		
		٥٩	٨٥٤.٩٨	المجموع		

قيمة F الجدولية عند ٠.٠٥ = ٣.١٥٠ * دال = *

يوضح جدول (٣) دلالة الفروق بين مجموعات البحث الثلاثة في المتغيرات الأساسية كما يوضح الجدول عدم وجود فروق دالة إحصائية بين المجموعات الثلاثة حيث كانت قيمة F المحسوبة أقل من قيمتها الجدولية عند مستوى معنوية ٠.٠٥ مما يدل على تكافؤ المجموعات في المتغيرات الأساسية .

تابع جدول (٣)

تكافؤ عينة البحث في الاختبار المعرفي

F	التباين	درجة الحرية	مجموع المربعات	مصدر التباين	المتغيرات	م
*١.٠٠١	٠.٦٢	٢	١.٢٣	بين المجموعات	الاختبار المعرفي	-٢
	٠.٦١	٥٧	٣٤.٩٥	داخل المجموعات		
		٥٩	٣٦.١٨	المجموع		

* = دال

قيمة F الجدولية عند ٠.٠٥ = ٣.١٥٠

يوضح جدول (٣) دلالة الفروق بين مجموعات البحث الثلاثة في الاختبار المعرفي كما يوضح الجدول عدم وجود فروق دالة إحصائية بين المجموعات الثلاثة حيث كانت قيمة F المحسوبة اقل من قيمتها الجدولية عند مستوى معنوية ٠.٠٥ مما يدل على تكافؤ المجموعات في الإختبار المعرفي .

وسائل وأدوات جمع البيانات:

المسح المرجعي :

قامت الباحثة بإجراء مسح مرجعي للدراسات و المراجع و البحوث العلمية و الشبكة الدولية للمعلومات (الانترنت) و ذلك بهدف :

- تحديد الشكل العام لهذا للبحث وكيفية تطبيقه .
- تجهيز الإطار النظري للبحث .
- التعرف على أسس وقواعد بناء الإختبارات المعرفية .
- تصميم إستمارات تسجيل البيانات .

استمارات استطلاع آراء الخبراء:

قامت الباحثة بإعداد استمارات استطلاع آراء الخبراء لتحديد:

١- رأى الخبراء حول بناء إختبار التحصيل المعرفي لمقرر قيد البحث.

إستمارات تفرغ البيانات:

١- استمارة تسجيل بيانات الطالبة الشخصية ونتائج إختبار الذكاء ونتائج الإختبارات للمتغيرات قيد

البحث حيث اشتملت على (الإسم - الطول - الوزن - مستوي الذكاء - التحصيل المعرفي) .

الأدوات والأجهزة المستخدمة في البحث:

الأجهزة المستخدمة قيد البحث:

- جهاز الريستاميتير لقياس الطول "بالسنتميتير" . - كاميرا فيديو .
- ميزان طبي لقياس الوزن "بالكيلوجرام" . - كاميرا ديجتال
- أجهزة الحاسب الالى "الكمبيوتر" . - جهاز مسح ضوئي (Acer) .

الإختبارات المستخدمة قيد البحث:

اختبار القدرات العقلية (الذكاء) :

قامت الباحثة بإستخدام وتطبيق اختبار **الذكاء المصور** وهو اختبار ذكاء غير لفظي لقياس القدرات العقلية من إعداد **أحمد ذكي صالح ١٩٨٧ م** . مرفق (٢) وقد تم إستخدام هذا الإختبار لأنه من الإختبارات غير اللفظية ولا يعتمد على إجادة اللغة العربية ويمكن تطبيقه على عدد كبير من الطلاب فى وقت واحد ، ومناسب لعينة البحث من حيث قياس القدرات العقلية ومستوى الذكاء، وتم استخدامه فى العديد من الدراسات وهو على درجة عالية من الصدق والثبات والموضوعية كما أنه مزود ببيان يحدد وضع الطالب بالنسبة لأقرانه تبعاً للعمر الزمنى له ويستخرج نسبة ذكائه أو الدرجة المئوية وفترة الإختبار (٢٠) دقيقة للإجابة عليه.

الإختبار المعرفي والمصمم من قبل الباحثة . مرفق (٣)

قامت الباحثة بتصميم وبناء الإختبار المعرفي لمقرر طرق التدريس من خلال توصيف المنهاج طرق التدريس المقرر لطلبة كلية التربية الأساسية بالكويت ، وقد اتبعت الباحثة الخطوات التالية :

• **تحديد الهدف من الاختبار :**

وهو قياس مستوى التحصيل المعرفي لعينة البحث فى المعلومات والمعارف والحقائق والمفاهيم المرتبطة بالمقرر (قيد البحث) والتي يتضمنها الموقع التعليمي .

• **تحليل المحتوى الدراسى (توصيف المنهج المقرر) :**

قامت الباحثة بتحليل المحتوى الدراسى (توصيف المنهج المقرر) لطرق التدريس والذي سوف تتناوله عينة البحث بالدراسة بشكل تفصيلي لكي يتضمن الإختبار المعرفي أهم الموضوعات والتي يتم التأكيد عليها أثناء عملية التدريس .

• **تحديد المستويات المعرفية للإختبار :**

فى ضوء الهدف العام للإختبار والأهداف السلوكية المراد قياسها وكذلك المحتوى التعليمي الذى يتضمنه الموقع تم بناء الإختبار المعرفي للمحاور الأساسية وفقاً لتقسيم بلوم Bloom للأهداف فى المجال المعرفي وهى (المعرفة – الفهم – التطبيق) والمطلوب تحقيقها وقياسها .

• **تحديد محاور الإختبار :**

فى ضوء الهدف العام للإختبار وكذلك ما قامت به الباحثة من تحليل المحتوى الدراسى (المنهج المقرر) قيد البحث والمراد قياس تحصيل الطلاب فيها ، وذلك بالإطلاع على المراجع العلمية المتخصصة والدراسات التى تناولت بناء الإختبارات المعرفية .

• إعداد جدول المواصفات :

فى ضوء الهدف العام للاختبار وتحديد مستوياته المعرفية ، وتحديد محتوى الموقع التعليمى من معارف ومعلومات ومهارات مرتبطة بمقرر طرق التدريس قيد البحث ، قامت الباحثة بإستطلاع آراء الخبراء لتحديد عبارات الاختبار المعرفي ولتحديد الأهمية النسبية ومستوياته المعرفية .

جدول (٤)

جدول المواصفات للاختبار المعرفي والأهمية النسبية ومستوياته المعرفية وفقاً لآراء الخبراء

الأهمية النسبية	المجموع	المستويات المعرفية			الاختبار المعرفي
		التطبيق	الفهم	المعرفة	
٪ ١٠٠	١٠٠ سؤال	٤٥ سؤال	٢٥ سؤال	٣٠ سؤال	المجموع

• إعداد وصياغة عبارات الاختبار :

من خلال الإطلاع على المراجع العلمية والبحوث والدراسات السابقة التى تناولت بناء الاختبارات المعرفية فى طرق التدريس ، للتعرف على كيفية بناء الاختبار الجيد ، وبناء على ماسبق تم صياغة عبارات الاختبار بطريقة الصواب والخطأ، وقد راعت الباحثة فى صياغتها لعبارات الاختبار :

- أن تقيس كل عبارة ناتج تعلم معين .
- أن تكون العبارة واضحة غير قابلة للتأويل .
- التأكيد على السلامة اللغوية لعبارات الاختبار .
- الابتعاد عن العبارات الصعبة والغامضة .
- أن تتميز العبارة بالشمول والبساطة .

• إعداد الصورة الأولية للاختبار :

تم إعداد الاختبار فى صورته الأولية ، وقد روعى أن تكون العبارات متنوعة ومتضمنة لأكبر كمية من المعلومات للمقرر قيد البحث والتي يتضمنها الموقع التعليمى باستخدام الإنترنت حيث بلغ عددها (١٠٠) عبارة ، وقامت الباحثة بتصميم إستمارة لإستطلاع آراء الخبراء تتضمن عبارات الاختبار وتم عرضها على (١٠) خبراء فى مجال طرق التدريس من أعضاء هيئة التدريس مرفق (١) وذلك لإبداء الرأى حول مايلى :

- الدقة العلمية واللغوية لعبارات الاختبار .
- مناسبة الأهداف الموضوعية لعبارات الاختبار.
- شمولية الاختبار للمعلومات التى يتضمنها الموقع التعليمى .

- إبداء أى ملاحظات أو مقترحات .

وقد قام السادة الخبراء بتعديل وحذف بعض عبارات الإختبار المعرفى حتى يناسب الأهداف الموضوعية لمحاوِر الإختبار ، كما هو موضح بالجدول رقم (٥) .

جدول (٥)

نسبة الاتفاق بين الخبراء حول عبارات الاختبار المعرفى

ن = ١٠

م	العبارات	عدد الحكام	نسبة الاتفاق	القبول
١	التعلم الذاتي هو احد أساليب التعلم التي يقوم فيها المعلم بالدور الأكبر	٩	%٩٠	قبول
٢	التدريس المصغر أسلوب يستخدم بشكل أساسي خلال برنامج اعدادو تدريب الطلاب المعلمين	١٠	%١٠٠	قبول
٣	المعلم هو اهم عناصر العملية التعليمية و لا يؤثر بالمتعلمين	١٠	%١٠٠	قبول
٤	لا مانع ان يكون معلم التربية البدنية ذو عيب او عاهه جسمية	٨	%٨٠	قبول
٥	على المعلم فهم مقومات البيئة و مشكلاتها المختلفة خاصة المرتبطة بمجال التربية البدنية .	١٠	%١٠٠	قبول
٦	الاعداد الخاص هو التركيز على أجزاء الجسم التي سوف تستخدم في الدرس المعد من قبل معلم التربية البدنية .	٥	%٥٠	قبول
٧	من سلبيات التعلم الذاتي انه يجعل المتعلم يعتمد اعتماد كلي على المعلم للحصول على المعلومه .	٦	%٦٠	قبول
٨	أنواع أساليب التدريس في التربية البدنية مباشرة و غير مباشرة	٩	%٩٠	قبول
٩	الشرح اللفظي هو ان يقوم من خلاله شخص او اكثر بأداء مهاره امام عدة اشخاص ليبين لهم كيفية الأداء .	٦	%٦٠	قبول
١٠	الأنشطة الرياضية الخارجية هي أنواع متعددة من الممارسات الرياضية الاجبارية المنظمه و الهادفة	١٠	%١٠٠	قبول
١١	يجب على المعلم اثناء وضع خطة لدرس التربية البدنية ان تكون الخطة ثابتة غير قابلة للتغيير .	١٠	%١٠٠	قبول
١٢	مجالات الأهداف في التربية البدنية مجال معرفي ، و مجال وجداني فقط	٩	%٩٠	قبول
١٣	التعلم عن بعد لا يراعي المسافه المكانية للمتعلم .	٤	%٤٠	قبول
١٤	وضوح الأهداف من خصائص طريقة التدريس الجيدة	١٠	%١٠٠	قبول

قبول	١٠٠%	١٠	يعرف التعليم في العملية التعليمية بأنه يوفر الظروف المادية و النفسية و الاجتماعية التي تساعد المتعلم على التفاعل النشط مع عناصر البيئة التعليمية	١٥
قبول	٨٠%	٨	التخطيط لتدريس التربية البدنية يمر في ثلاث ازمته و هي خطة سنوية ، و فصلية ، و يومية .	١٦
قبول	٤٠%	٤	الصفات الواجب توفرها في معلم التربية البدنية صفات جسمية و عقلية و نفسيه فقط	١٧
قبول	١٠٠%	١٠	يصاغ الهدف التدريسي على النحو التالي : ان + فعل سلوكي + المعلم + محتوى الهدف + شرط الأداء	١٨
قبول	٥٠%	٥	تعمل الأنشطة التعليمية المتماشية مع ميول و قدرات المتعلمين على اشباع رغباتهم	١٩
قبول	٦٠%	٦	أسلوب التدريس هو الكيفية التي يتناول بها المعلم طريقة التدريس التي يستخدمها	٢٠

تابع جدول (٥)

نسبة الاتفاق بين الخبراء حول عبارات الاختبار المعرفي ن = ١٠

م	العبارات	عدد الحكام	نسبة الاتفاق	القبول
٢١	في النشاط التطبيقي يقوم المعلم بشرح المهاره المطلوبة امام الطلبة و يذكر هنا الخطوات التعليمية و الفنية للمهارة .	١٠	١٠٠%	قبول
٢٢	تناسب الطريقة الكلية بالتدريس بالمهارات المعقده و المركبة و التي تتسم بالصعوبة .	١٠	١٠٠%	قبول
٢٣	من واجبات معلم التربية البدنية تنظيم و إدارة الأنشطة الداخلية بالمدسة	٩	٩٠%	قبول
٢٤	الخطة اليومية هي خطط قصيرة المدى يحتاجها المعلم في حصة دراسية واحدة .	٩	٩٠%	قبول
٢٥	الوحدة الصغيرة في البرنامج الدراسي للتربية البدنية و الرياضة هي المنهج .	٩	٩٠%	قبول
٢٦	المهارة هي القدرة على انجاز عمل ما بدرجة عالية من الجودة و الاتقان .	٤	٤٠%	قبول
٢٧	التعلم هو ثبات نسبي في الحصيلة السلوكية للكائن الحي نتيجة الخبرة	٩	٩٠%	قبول
٢٨	للتدريس مراحل و هي : مرحلة التخطيط و مرحلة التنسيق و مرحلة التنفيذ و مرحلة التقويم .	١٠	١٠٠%	قبول
٢٩	في التعليم عن بعد يتيح فرصة للمتعلم اختيار وقت مناسب له تبعا لظروفه	٣	٣٠%	مرفوض

قبول	٥٠%	٥	يجب ان يكون الهدف السلوكي واضح و يصف نواتج التعلم	٣٠
قبول	٩٠%	٩	التربية التنشيطية هي عملية محددة و مقصوده يتم تقديمها للمتعلمين من ذوي الاحتياجات الخاصة	٣١
قبول	١٠٠%	١٠	الخطة السنوية هي خطة متوسطة المدى .	٣٢
قبول	٨٠%	٨	التخطيط يعرض معلم التربية البدنية للمواقف الحرجة و العشوائية .	٣٣
قبول	١٠٠%	١٠	لا يستطيع المعلم الاستفادة من مصادر الخدمات في المجتمع بهدف الربط بين التدريس داخل المدرسة و احتياجات افراد المجتمع المرتبطة بالتربية البدنية .	٣٤
قبول	٩٠%	٩	ليس من الضروري ان يكون معلم التربية البدنية بمعرفة متعمقة في مجال التربية البدنية .	٣٥
قبول	٦٠%	٦	لا يوجد خصائص تميز معلم التربية البدنية عن غيره من معلمين المواد الأخرى .	٣٦
قبول	١٠٠%	١٠	مصادر اشتقاق الأهداف التربوية للتربية البدنية تتمثل في المجتمع و معلم فقط .	٣٧
قبول	٥٠%	٥	الطريقة الجزئية في التدريس تعتمد على تجزئة المهارة الى أجزاء صغيرة	٣٨
قبول	٥٠%	٥	طريقة الشرح اللفظي من عيوبها انها تؤدي الى ملل التلاميذ .	٣٩
قبول	١٠٠%	١٠	التعليم المبرمج هو نوع من التعليم الفردي الذاتي حيث يعتمد المتعلم على نفسه في تحقيق الأهداف التعليمية المحددة	٤٠

تابع جدول (٥)

نسبة الاتفاق بين الخبراء حول عبارات الاختبار المعرفي ن = ١٠

م	العبارات	عدد الحكام	نسبة الاتفاق	القبول
٤١	من إيجابيات أسلوب حل المشكلات تنمية قدرة المتعلم على التفكير .	٩	٩٠%	قبول
٤٢	لمعلم التربية البدنية واجبات تجاه ذاته و المتعلم و المدرسة و المجتمع	٩	٩٠%	قبول
٤٣	من صفات الواجب توفرها في معلم التربية البدنية ان يكون ذو شخصية جديه و ممله.	٤	٤٠%	قبول
٤٤	الأساليب الغير مباشره في التعليم تشجع المتعلمين على الاشتراك في العملية التعليمية بإيجابية و فعالية	١٠	١٠٠%	قبول
٤٥	في جزء الانهاء اثناء الحصة يقوم المعلم بتهدئة الجسم فسيولوجيا من حمل التدريب .	٥	٥٠%	قبول
٤٦	الشرح اللفظي هو ان يقوم من خلاله شخص او اكثر بأداء مهاره امام عدة اشخاص ليبين لهم كيفية الأداء	١٠	١٠٠%	قبول
٤٧	من اهم الصفات النفسية للمعلم ان يكون متعالي على الطلاب .	٨	٨٠%	قبول

قبول	١٠٠%	١٠	من واجبات المعلم اتجاه ذاته ان يكون مطلع على كل مستحدث في ميدان التربية البدنية .	٤٨
مرفوض	٣٠%	٣	الطريقة الجزئية تبنى على تعلم المهارات باعتبارها وحدة واحدة كاملة	٤٩
قبول	٦٠%	٦	مميزات الطريقة الكلية منح المتعلمين الثقة بالنفس عند أداء المهارة	٥٠
قبول	٩٠%	٩	الطريقة الجزئية لا تحتاج لوقت طويل في التعلم	٥١
قبول	٥٠%	٥٠	طريقة المزج تعمل على ربط بين كل من الطريقتين الطلية و الجزئية	٥٢
قبول	٦٠%	٦	يحرص التعلم عن بعد على تواجد الاقراد بشكل شخصي داخل المؤسسات التعليمية التقليدية	٥٣
قبول	١٠٠%	١٠	من مميزات التعلم عن بعد إمكانية الحصول على العلم و المهارات في أي وقت و من أي مكان بالعالم	٥٤
قبول	١٠٠%	١٠	من عيوب طريقة الشرح اللفظي انها تؤدي الى ملل التلاميذ	٥٥
قبول	٩٠%	٩	يعتبر التعليم المبرمج من طرق التدريس الفردي حيث يعتمد على المتعلم نفسه في تحقيق الأهداف المحددة	٥٦
قبول	٩٠%	٩	طريقة حل المشكلات تعتمد على ان يطرح المعلم مشكلة تتصل بحياة الطلاب و حاجاتهم ويقوم بحل المشكله بدون اتاحة فرصة للطلاب للمشاركة بالحل	٥٧
مرفوض	٣٠%	٣	مثال على طريقة التدريس الشرح بالنموذج ان يقوم المعلم بتكليف الطلاب بالبحث عن أهمية الرياضة للصحة و عمل تقرير قصير عنها	٥٨
قبول	١٠٠%	١٠	المعلم هو المفتاح الرئيسي لنجاح العملية التربوية على مختلف المستويات .	٥٩
قبول	٦٠%	٦٠	من خصائص معلم التربية البدنية ان يكون لديه قدرة عقلية متميزة	٦٠

تابع جدول (٥)

ن=١٠

نسبة الاتفاق بين الخبراء حول عبارات الاختبار المعرفي

م	العبارات	عدد الحكام	نسبة الاتفاق	القبول
٦١	يجب على معلم التربية البدنية ان يحافظ على نظافة الجسد و الملابس	٩	٩٠%	قبول
٦٢	من الصفات العقلية و النفسية لمعلم التربية البدنية ان يكون سليم البنية	٩	٩٠%	قبول
٦٣	من اهم صفات معلم التربية البدنية القدرة على ضبط الفصل و الحزم	٢	٢٠%	مرفوض
٦٤	ليس من الضرورة اشارك جميع المتعلمين في الحصة .	٥	٥٠%	قبول
٦٥	يوجهه معلم التربية البدنية المتعلمين الى اكتساب و تنمية القيم و المثل العليا في نفوسهم	١٠	١٠٠%	قبول
٦٦	من واجبات معلم التربية البدنية اتجاه المدرسة الحفاظ على نشر النظام في المدرسة خلال اليوم الدراسي	٤	٤٠%	قبول

قبول	%٤٠	٤	ليس من مهام معلم التربية البدنية القيام باعمال إدارية ك المساهمة في وضع الجدول المدرسي	٦٧
قبول	%٥٠	٥	إذا قام معلم التربية البدنية برفض تكليف تدريب الفرق المدرسية لا يؤثر هذا في التقييم	٦٨
قبول	%٦٠	٦	التربية العملية هي المجال او الميدان الذي يتيح الفرصة للطالب المعلم لتطبيق مآدرسه	٦٩
قبول	%١٠٠	١٠	من اهداف التربية العملية تذويب المخاوف التي قد يتعرض لها الطالب المعلم في بدايه عمله	٧٠
قبول	%١٠٠	١٠	من المشكلات التي تواجهه طلاب التربية العملية عدم الرغبة في ارتداء ملابس رياضية خلال عملية التدريس	٧١
قبول	%٩٠	٩	شغب الطلاب اثناء اليوم الدراسي لا يعد مشكلة من مشكلات التي تواجهه طلاب التربية العملية	٧٢
قبول	%٩٠	٩	وضع حصص التربية البدنية في نهاية اليوم الدراسي يساعد طلاب التربية العملية على اكتساب الخبرة و زيادةالثقة	٧٣
قبول	%١٠٠	١٠	تسلط مدير المدرسة يؤثر على طلاب التربية العملية سلبا	٧٤
قبول	%٩٠	٩	على مشرف التربية مصاحبة الطلاب المعلمين خلال حصص المشاهدة	٧٥
مرفوض	%٢٠	٢	المشرف التربوي هو المسئول عن متابعة و تقويم و تدريب الطالب المعلم	٧٦
قبول	%٥٠	٥	من مهام المشرف متابعة النمو المهني للطلاب المعلمين	٧٧
مرفوض	%٣٠	٣	من عوامل نجاح الطالب المعلم ان يحرص على الالتزام بالحضور بالوقت و الالتزام بالقوانين المدرسية	٧٨
قبول	%١٠٠	١٠	من معايير تقويم الطالب المعلم المظهر الشخصي	٧٩
قبول	%٤٠	٤	عدم التزام الطالب المعلم بالتوقيت الزمني للدرس لا يؤثر بمعايير التقويم	٨٠

تابع جدول (٥)

ن=١٠

نسبة الاتفاق بين الخبراء حول عبارات الاختبار المعرفي

م	العبارات	عدد الحكام	نسبة الاتفاق	القبول
٨١	التربية البدنية فقط خاصة بحدود تربية الجسم	١٠	%١٠٠	قبول

قبول	١٠٠%	١٠	التربية البدنية لها اهداف واضحة و محدده من خلال البرامج و الانشطه	٨٢
قبول	١٠٠%	١٠	الكفايه هي مجموعه من المعارف و المهارات و الاتجاهات الازمه للمعلم التي توجه سلوك التدريس.	٨٣
قبول	١٠٠%	١٠	التدريس اعم و اشم من التعليم.	٨٤
قبول	٦٠%	٦	الاستراتيجيات الجيده يجب ان تكون شامله تتضمن جميع مواقف التي يجب ان يكتسبها الطالب	٨٥
قبول	١٠٠%	١٠	الاعداد العام من مكونات حصه التريبيه البدنيه تكون مدته ٢٠ د	٨٦
قبول	٩٠%	٩	ان يتعاون التلاميذ على نظافه الصف هذا هدف مهاري	٨٧
قبول	٧٠%	٧	النشاط التطبيقي يقوم المعلم فيه بشرح المهاره و يذكر الخطوات التعليميه و الفنيه.	٨٨
قبول	١٠٠%	١٠	من ترمينات التي تساعد على الاسترخاء في جزء انهاء الحصه الزومبا.	٨٩
قبول	٣٠%	٣	التربية الحركيه هي تربية تتم عن طريق الحركة البدنيه.	٩٠
قبول	١٠٠%	١٠	بالاسلوب التبادلي يمكن اعطاء الطالب دورا رئيساً في العمليه التعليميه.	٩١
قبول	٥٠%	٥	الطريقه الكليه تعتبر اكثر فائده في المراحل الاولى للتعليم.	٩٢
قبول	١٠٠%	١٠	من الطرق التي تستخدم في تعليم مهارات حركيه طريقه المحاوله و الخطأ	٩٣
قبول	٩٠%	٩	من مهام معلم التربية البدنيه التحكيم في بعض المباريات و المسابقات المدرسيه.	٩٤
قبول	١٠٠%	١٠	ليس من الضروري ان يكون لدى معلم الترب البدنيه سجل لتدوين نشاطاته	٩٥
قبول	١٠٠%	١٠	على معلم التربية البدنيه توفير ادوات تخدم الحصه حتى لو كانت باهضة الثمن و ذات تكلفه عاليه. ،	٩٦
قبول	٧٠%	٧	من اهم سجلات المعلم بالقسم سجل التحضير يدون به اسم و اهداف النشاط و شروط الاشتراك و تواريخ المباريات و نتائجها.	٩٧
قبول	١٠٠%	١٠	تعتبر الشخصيه من اهم العوامل المؤثره في نجاح الفرد كمعلم .	٩٨
قبول	٩٠%	٩	على معلم التربية البدنيه ان يكون عادلاً في التحكيم و عدم التحيز لطالب معين.	٩٩
قبول	٨٠%	٨	حلقة الوصل بين الخبرات المنهجييه ارض الواقع هي التربية الحركيه	١٠٠

يوضح الجدول نسبة الاتفاق بين الخبراء حول عبارات الاختبار المعرفي كما يوضح أيضا العبارات المقبولة والتي كانت نسبة الاتفاق فيها ٨٠% فأكثر .

• إعداد تعليمات الإختبار :

تعد تعليمات الإختبار إحدى العوامل الهامة لنجاح تطبيق الإختبار ، حيث قامت الباحثة بإعداد تعليمات الإختبار في صورة مقدمة مع الإختبار تتضمن على تعليمات الإختبار وكذلك طريقة تسجيل الإجابة في المكان المحدد لها وأن الهدف الأساسي من الإختبار وتقويم التحصيل وليس إمتحانا ، مع أهمية كتابة البيانات الخاصة بكل طالبة في ورقة الإجابة .

• إعداد طريقة تصحيح الإختبار :

تم تحديد درجة واحدة لكل إجابة صحيحة، وصفر لكل إجابة خاطئة، وبالتالي تكون الدرجة الكلية لإختبار من (١٠٠) درجة .

إختبار مدى صلاحية عبارات الإختبار :

قامت الباحثة بإجراء التجربة الإستطلاعية الثانية لتوصل إلى مدى صلاحية عبارات الإختبار .

❖ التجربة الإستطلاعية الأولى :

تم إجراء هذه التجربة في الفترة من يوم الخميس الموافق ٢٠٢٢/٣/٣ إلى يوم الثلاثاء الموافق ٢٠٢٢/٣/٨ على (٤٠) طالب من نفس مجتمع البحث ، ومن خارج عينة البحث الأساسية ، وكان الهدف من هذه التجربة حساب معامل السهولة والصعوبة والتمييز والمعاملات العلمية للاختبار التحصيل المعرفي .

معامل السهولة والصعوبة والتمييز لعبارات الاختبار :

تم تطبيق الاختبار على عدد (٢٠) طالب) ومن خارج عينة البحث واللاتي سبق لهن دراسة المقرر في الفرقة السابقة وقد تم اختيارهم بالطريقة العشوائية وتم تصحيح الاختبار لهن تمهيدا لحساب معامل السهولة و الصعوبة والتمييز .

$$\text{معامل السهولة المصحح من أثر التخمين} = \frac{\frac{ص}{1-ص} - \frac{خ}{ص+خ}}{ص}$$

حيث ص = عدد الإجابات الصحيحة ، خ = عدد الإجابات الخاطئة

ن = عدد الاحتمالات في السؤال ، معامل الصعوبة = ١ - معامل السهولة

معامل التمييز (التباين) = معامل السهولة × معامل الصعوبة. (١٤ : ٢٧٠ - ٢٨٠)

جدول (٦)
 يوضح معامل السهولة والصعوبة والتباين لعبارات اختبار التحصيل المعرفي

معامل التمييز	معامل الصعوبة	معامل السهولة	م	معامل التمييز	معامل الصعوبة	معامل السهولة	م
٠.٤٦	٠.٤٥	٠.٥٥	٣٤	٠.٥٩	٠.٥٢	٠.٤٨	١
٠.٥٩	٠.٣١	٠.٦٩	٣٥	٠.٤٣	٠.٢٥	٠.٧٥	٢
٠.٥٩	٠.٣١	٠.٦٩	٣٦	٠.٤٥	٠.٥١	٠.٤٩	٣
٠.٤٦	٠.٤٥	٠.٥٥	٣٧	٠.٤٦	٠.٤٤	٠.٥٦	٤
٠.٥٧	٠.٧٧	٠.٢٣	٣٨	٠.٤٥	٠.٣١	٠.٦٩	٥
٠.٦	٠.٣٨	٠.٦٢	٣٩	٠.٥٩	٠.٣٢	٠.٦٨	٦
٠.٥٩	٠.٣١	٠.٦٩	٤٠	٠.٤٣	٠.٢٤	٠.٧٦	٧
٠.٤٥	٠.٣٢	٠.٦٨	٤١	٠.٤٥	٠.٥١	٠.٤٩	٨
٠.٥٥	٠.١٨	٠.٨٢	٤٢	٠.٤٥	٠.٥١	٠.٤٩	٩
٠.٥١	٠.١١	٠.٨٩	٤٣	٠.٤٣	٠.٢٤	٠.٧٦	١٠
٠.٥١	٠.١١	٠.٨٩	٤٤	٠.٦	٠.٤٥	٠.٥٥	١١
٠.٤٧	٠.٨٢	٠.١٨	٤٥	٠.٤٣	٠.٢٤	٠.٧٦	١٢
٠.٦	٠.٤٤	٠.٥٦	٤٦	٠.٤٥	٠.٣١	٠.٦٩	١٣
٠.٦	٠.٤٥	٠.٥٥	٤٧	٠.٣٧	٠.١٢	٠.٨٨	١٤
٠.٤١	٠.١٩	٠.٨١	٤٨	٠.٥٥	٠.١٨	٠.٨٢	١٥
٠.٥٩	٠.٥٢	٠.٤٨	٤٩	٠.٣٣	٠.٠٥	٠.٩٥	١٦
٠.٦	٠.٤٥	٠.٥٥	٥٠	٠.٤٦	٠.٣٩	٠.٦١	١٧
٠.٤٦	٠.٣٨	٠.٦٢	٥١	٠.٤٥	٠.٣٢	٠.٦٨	١٨
٠.٦	٠.٧٨	٠.٢٢	٥٢	٠.٥٧	٠.٢٥	٠.٧٥	١٩
٠.٥٩	٠.٧٦	٠.٢٤	٥٣	٠.٤٣	٠.٢٥	٠.٧٥	٢٠
٠.٥٧	٠.٨٤	٠.١٦	٥٤	٠.٤٥	٠.٨٢	٠.١٨	٢١
٠.٥٥	٠.١٩	٠.٨١	٥٥	٠.٤٣	٠.٢٥	٠.٧٥	٢٢
٠.٤٥	٠.٣٢	٠.٦٨	٥٦	٠.٤٦	٠.٣٩	٠.٦١	٢٣
٠.٦	٠.٤٥	٠.٥٥	٥٧	٠.٤٥	٠.٣٢	٠.٦٨	٢٤
٠.٤٦	٠.٧٤	٠.٢٦	٥٨	٠.٤٦	٠.٨	٠.٢	٢٥
٠.٦	٠.٧٦	٠.٢٤	٥٩	٠.٤٣	٠.٢٥	٠.٧٥	٢٦
٠.٥٩	٠.٣٢	٠.٦٨	٦٠	٠.٤٦	٠.٤٥	٠.٥٥	٢٧
٠.٤٣	٠.٢٥	٠.٧٥	٦١	٠.٤٥	٠.٥٢	٠.٤٨	٢٨

٠.٦	٠.٣٩	٠.٦١	٦٢	٠.٤٥	٠.٣٢	٠.٦٨	٢٩
٠.٦	٠.٤٥	٠.٥٥	٦٣	٠.٥٧	٠.٢٥	٠.٧٥	٣٠
٠.٦	٠.٤٤	٠.٥٦	٦٤	٠.٤٥	٠.٥٢	٠.٤٨	٣١
				٠.٥٥	٠.٧٩	٠.٢١	٣٢
				٠.٦	٠.٤٤	٠.٥٦	٣٣

تم إجراء حساب معامل السهولة المصحح من أثر التخمين بعد إجراء التطبيق على العينة الاستطلاعية ويتضح من جدول (٦) أن قيم معاملات السهولة قد تراوحت ما بين (٠.١٢ - ٠.٩٥) وهي قيم معاملات ثبات مقبولة حيث يشير سعد عبد الرحمن (٢٠٠٣) إلى انه يفضل أن تكون: حوالي ٥٠% من أسئلة الاختبار ذات معاملات سهولة من ٠.٢٥-٠.٧٥
حوالي ٢٥% من أسئلة الاختبار ذات معاملات سهولة أعلى من ٠.٧٥
حوالي ٢٥% من أسئلة الاختبار ذات معاملات سهولة أقل من ٠.٢٥ (١٣: ٢١٥)

المعاملات العلمية للاختبار المعرفي :

صدق الاختبار المعرفي :

صدق المحكمين :

قامت الباحثة بعرض الاختبار على (١٠) من الخبراء في مجال طرق التدريس من أعضاء هيئة التدريس لإبداء الرأي في الاختبار وملاحظة مفرداته مرة أخرى والتأكد من الدقة العلمية ومناسبة المفردات لمستوى الطالبات عينة البحث ومن ثم صلاحيتها للتطبيق وبلغت نسبة موافقة الخبراء على صدق الاختبار لما وضع من أجله ١٠٠% وبذلك أصبح الاختبار في شكله النهائي مكون من (٦٤) مفردة صالحة للتطبيق.

صدق التجزئة النصفية:

تم حساب صدق التجزئة النصفية لاختبار المعرفي عن طريق حساب قيمة متوسطات الفروق بين النصف الأعلى والنصف الأدنى لدرجات الطلاب والبالغ عددهم (٤٠) طالب ومن خارج عينة البحث واللاتي سبق لهم دراسة المقرر في الفرقة السابقة ، وإيجاد مستوى الدلالة الإحصائية وجدول (٧) يوضح ذلك .

جدول (٧)

المتوسط الحسابي والانحراف المعياري للنصف الأعلى والنصف الأدنى وقيمة (ت)

$$n=20, n=20$$

للاختبار المعرفي

م	المتغيرات	وحدة	النصف الأدنى	النصف الأعلى	ت
---	-----------	------	--------------	--------------	---

القياس	متوسط	انحراف	متوسط	انحراف
درجة	٤.٦٠	٠.٥٠	٦.٣٥	٠.٤٩
				*١١.١٦-

قيمة ت الجدولية عند ٠.٠٥ = ١.٦٨٨ * دال =

يوضح جدول (٧) صدق الاختبار المعرفي المطبق في البحث حيث كانت قيمة ت المحسوبة أعلى من قيمتها الجدولية عند مستوى معنوية ٠.٠٥ بين النصف الأعلى للمجموعة الاستطلاعية والنصف الأدنى مما يثبت صدق تلك الاختبار.

ثبات الإختبار المعرفي :

استخدمت الباحثة للإيجاد معامل الثبات للاختبار المعرفي طريقة تطبيق الاختبار وإعادة تطبيقه Test - Retest على العينة الاستطلاعية المسحوبة من مجتمع البحث وخارج عينة البحث الأساسية والبالغ عددهم (٤٠) طالب ، وقد تم إجراء التطبيق الأول للاختبار المعرفي يوم الخميس الموافق ٢٠٢٢/٣/٣ م وإعادة تطبيقه يوم الثلاثاء الموافق ٢٠٢٢/٣/٨ ، وقد روعي وجود فاصل زمني بين التطبيقين قدره (٥) أيام ، وجدول (١٠) يوضح معامل الارتباط بين التطبيقين .

جدول (٨)

معامل الارتباط بين التطبيق الأول والتطبيق الثاني للاختبار المعرفي

ن = ٤٠

ر	التطبيق الثاني		التطبيق الأول		وحدة القياس	المتغيرات
	متوسط	انحراف	متوسط	انحراف		
	٥.٦٠	١.١٠	٥.٤٨	١.٠١	درجة	م

قيمة ر الجدولية عند ٠.٠٥ = ٠.٢٦٤ * دال =

يوضح جدول (٨) ثبات الاختبار المعرفي المطبق في البحث حيث كانت قيمة (ر) المحسوبة أعلى من قيمتها الجدولية عند مستوى معنوية ٠.٠٥ بين التطبيق الأول والتطبيق الثاني مما يشير إلى ثبات تلك الاختبار.

الصورة النهائية للاختبار :

توصلت الباحثة إلى إعداد الصورة النهائية للاختبار في ضوء نتائج خطوات تقنين الإختبار وحساب معاملات السهولة والصعوبة والتميز لعبارات الاختبار .

تحديد زمن الإختبار :

زمن الاختبار = الزمن الذي استغرقته أول طالب + الزمن الذي استغرقته آخر طالب

٢

وكان المتوسط الحسابي لزمن الاختبار هو (٤٣) وهو الزمن المناسب للإجابة على الاختبار المعرفي وذلك كما هو موضح بالجدول التالي:

جدول (٩)

الزمن المناسب لتطبيق الإختبار

الزمن المناسب	المجموع	الزمن التجريبي	
		الزمن الذي استغرقته أول طالبة	الزمن الذي استغرقته آخر طالبة
٤٣ق	٨٦ق	٥٠ق	٣٦ق

البرنامج التعليمي المصمم من قبل الباحثة .

قامت الباحثة بإعداد البرنامج التعليمي حيث إشتمل على (٢٠) وحدة تعليمية لمدة (١٠) أسابيع، بواقع وحدتين تعليميتين في الأسبوع، وزمن الوحدة التعليمية (٩٠) دقيقة وذلك طبقاً لخطة الدراسة بالكلية، وقامت الباحثة بالتوزيع الزمني للمقرر قيد البحث على البرنامج التعليمي .

قامت الباحثة قبل البدء في تنفيذ تجربة البحث الأساسية بإجراء الآتي:

مقابلة المجموعتين التجريبيتين في جلستين على شكل مناقشة تمهيدية تعريفية بالموقع وتم ذلك يوم الخميس الموافق ١٠ / ٣ / ٢٠٢٢ ، للتعرف على كيفية:

- الدخول إلى شبكة الإنترنت.
- إيضاح الخطوات التنفيذية اللازمة للتعامل مع الموقع التعليمي.
- استخدام البريد الإلكتروني الخاص بالموقع وإرسال واستقبال الرسائل.
- استخدام المنتدى (التفاعل).
- الإبحار في الموقع التعليمي.

تنفيذ تجربة البحث الأساسية:

تطبيق تجربة البحث الأساسية:

قامت الباحثة بتطبيق تجربة البحث الأساسية في الفترة من ١٢ / ٣ / ٢٠٢٢ إلى ٢١ / ٥ / ٢٠٢٢ بواقع (١٠) أسابيع مرتين أسبوعياً لمدة ٩٠ دقيقة في المرة الواحدة وذلك طبقاً لخطة

الدراسة بالكلية، وقد تم تطبيق تجربة البحث على المجموعة التجريبية الأولى والمجموعة التجريبية الثانية أما المجموعة الضابطة فقد قامت بتنفيذ البرنامج التقليدي (الشرح اللفظي وأداء النموذج العملي).

المجموعة الضابطة:

خضعت المجموعة الضابطة للبرنامج التقليدي (الشرح اللفظي وأداء النموذج العملي) الذي يدرس من خلال المحاضرات في نفس الفترة الزمنية لتطبيق المجموعتين التجريبيتين .

المجموعة التجريبية الأولى :

خضعت مجموعة البحث التجريبية الأولى إلى البرنامج التعليمي والذي يحتوى على الموقع التعليمي على الإنترنت بواقع (١٠) أسابيع مرتين أسبوعياً لمدة ٩٠ دقيقة في المرة الواحدة.

المجموعة التجريبية الثانية :

خضعت مجموعة البحث التجريبية إلى البرنامج التعليمي والذي يحتوى على الموقع التعليمي (بنمط التعلم الشبكي المتمازج) بواقع (١٠) أسابيع مرتين أسبوعياً لمدة ٩٠ دقيقة في المرة الواحدة ، وقد تم مراعاة الأسس العلمية السليمة وبنفس الشروط التي تم إتباعها مع مجموعتي البحث التجريبيتين أثناء التطبيق، وتم مراعاة التالي عند تنفيذ تجربة البحث:-

- قيام الباحثة بالعملية التعليمية لتوحيد متغير التعلم.
- مراعاة عامل الوقت للمجموعتين حتى لا تتأثر مجموعة دون الأخرى بفارق التوقيت.
- تجهيز الأدوات اللازمة ومكان التطبيق.

■ القياس البعدي:

بعد إنتهاء المدة المحددة لتطبيق تجربة البحث الأساسية ، قامت الباحثة بإجراء القياسات البعدي للمجموعات البحثية الثلاثة (الضابطة - التجريبية الأولى- التجريبية الثانية) في إختبار التحصيل المعرفي فى يومي الأحد والاثنين الموافقان ٢٢ / ٥ / ٢٠٢٢ ، ٢٣ / ٥ / ٢٠٢٢ .

المعالجات الإحصائية:

بعد الإنتهاء من التطبيق قامت الباحثة بتجميع النتائج بدقة وجدولتها ومعالجتها إحصائياً، حيث إستخدمت الباحثة برنامج (SPSS) للمعالجات الإحصائية التالية:

- المتوسط الحسابي.
- الوسيط .
- الإنحراف المعياري.
- معامل الإلتواء.
- نسب التحسن .
- النسبة المئوية .
- معامل الارتباط .
- معاملات السهولة والصعوبة
- إختبار (ت) لدلالة الفروق.
- معامل التميز .
- الوزن النسبي .

عرض النتائج ومناقشتها

أولا : عرض النتائج :

جدول (١٠)

دلالة الفروق الإحصائية بين القياسات القبليّة و البعدية للمجموعة الضابطة

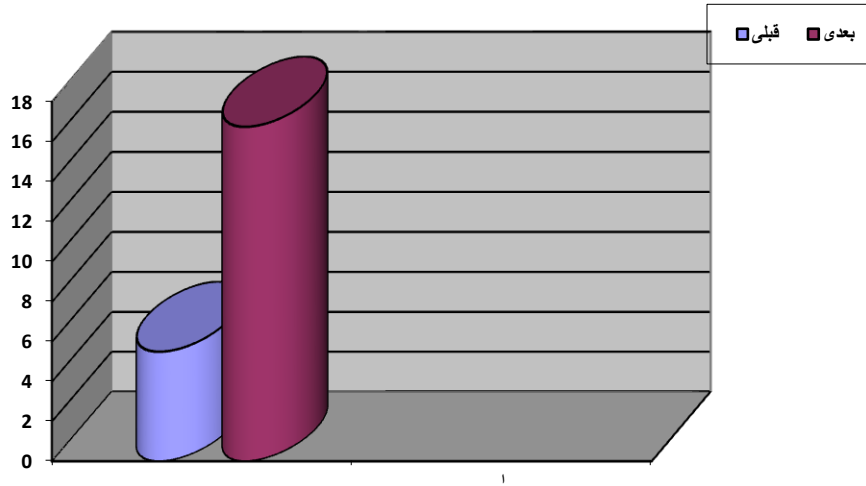
ن = ٢٠

في اختبار التحصيل المعرفي

ت	القياس البعدي		القياس القبلي		المجموعة البحثية
	انحراف	متوسط	انحراف	متوسط	
*٢٤.٨٧-	١.٧١	١٦.٧٥	٠.٩٥	٥.٥٠	المجموعة الضابطة

قيمة ت الجدولية عند ٠.٠٥ = ١.٧٢٩ * = دال

يوضح جدول (١٠) دلالة الفروق الإحصائية بين متوسطات درجات القياسات القبليّة و البعدية للمجموعة الضابطة في اختبار التحصيل المعرفي ، حيث كانت قيمة (ت) المحسوبة أعلى من قيمتها الجدولية عند مستوى معنوية ٠.٠٥ ولصالح القياس البعدي مما يدل على تحسن المجموعة الضابطة في اختبار التحصيل المعرفي بدرجة دالة معنوية.



شكل (١) دلالة الفروق بين القياسات القبليّة والبعديّة للمجموعة الضابطة في الاختبار المعرفي

جدول (١١)

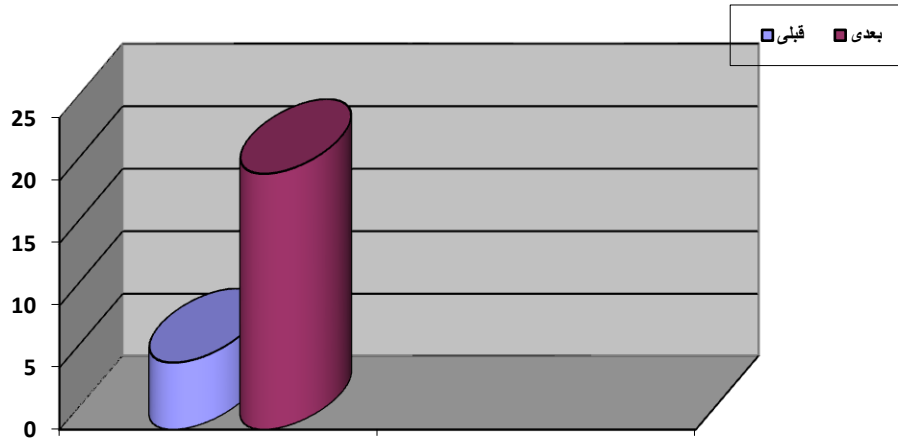
دلالة الفروق الإحصائية بين القياسات القبليّة و البعديّة للمجموعة التجريبية الأولى
 في اختبار التحصيل المعرفي
 ن = ٢٠

ت	القياس البعدي		القياس القبلي		اختبار التحصيل المعرفي	المجموعة البحثية
	متوسط	انحراف	متوسط	انحراف		
٢٣.١٦*	٢٠.٥٥	٢.٦١	٥.٤٠	٠.٩٩		

* دال =

قيمة ت الجدولية عند ٠.٠٥ = ١.٧٢٩

يوضح جدول (١١) دلالة الفروق الإحصائية بين متوسطات درجات القياسات القبليّة و البعديّة للمجموعة التجريبية الأولى في اختبار التحصيل المعرفي ، حيث كانت قيمة (ت) المحسوبة أعلى من قيمتها الجدولية عند مستوى معنوية ٠.٠٥ ولصالح القياس البعدي مما يدل على تحسن المجموعة التجريبية الأولى في اختبار التحصيل المعرفي بدرجة دالة معنوية.



شكل (٢) دلالة الفروق بين القياسات القبلي والبعدي للمجموعة التجريبية الأولى في الاختبار المعرفي

جدول (١٢)

دلالة الفروق الإحصائية بين القياسات القبلي والبعدي للمجموعة التجريبية الثانية

ن = ٢٠

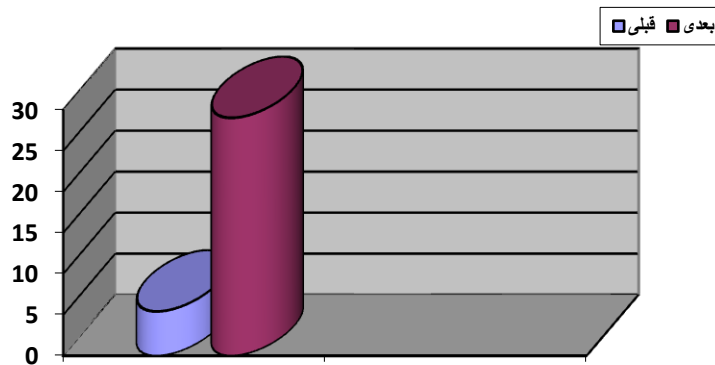
في اختبار التحصيل المعرفي

ت	القياس البعدي		القياس القبلي		اختبار التحصيل المعرفي	المجموعة البحثية
	متوسط	انحراف	متوسط	انحراف		
*٩٢.٣٨-	٢٩.٠٠	١.١٢	١٠.١٢	٠.٩٩		

* = دال

قيمة ت الجدولية عند ٠.٠٥ = ١.٧٢٩

يوضح جدول (١٢) دلالة الفروق الإحصائية بين متوسطات درجات القياسات القبلي والبعدي للمجموعة التجريبية الثانية في اختبار التحصيل المعرفي ، حيث كانت قيمة (ت) المحسوبة أعلى من قيمتها الجدولية عند مستوى معنوية ٠.٠٥ ولصالح القياس البعدي مما يدل على تحسن المجموعة التجريبية الثانية في اختبار التحصيل المعرفي بدرجة دالة معنوية.



شكل (٣) دلالة الفروق بين القياسات القبلي والبعدي للمجموعة التجريبية الثانية في الاختبار المعرفي

جدول (١٣)

دلالة الفروق بين المجموعات الثلاثة في اختبار التحصيل المعرفي

$$n_1 = n_2 = n_3 = 20$$

F	التباين	درجة الحرية	مجموع المربعات	مصدر التباين	المتغيرات
*٦١٩.٤٢	١٣٨٥.٥٥	٢	٢٧٧١.١٠	بين المجموعات	الاختبار المعرفي
	٢.٢٤	٥٧	١٢٧.٥٠	داخل المجموعات	
		٥٩	٢٨٩٨.٦٠	المجموع	

قيمة F الجدولية عند ٠.٠٥ = ٣.١٥٠ = * دال

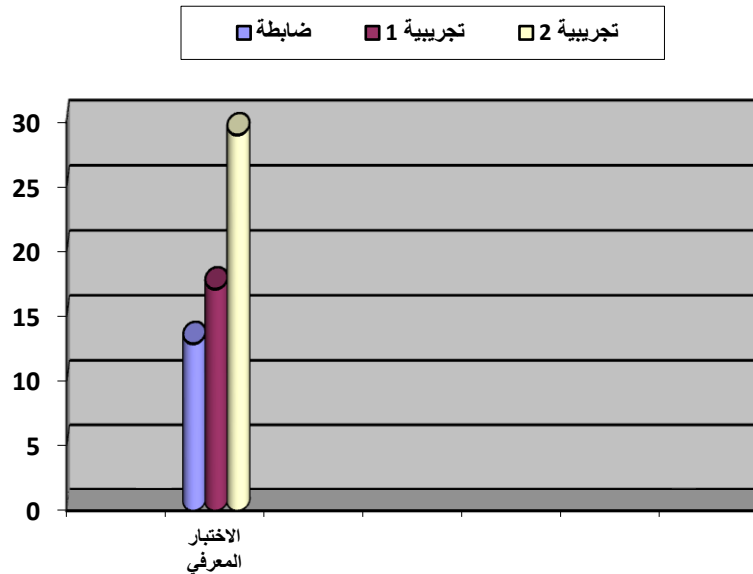
يوضح جدول (١٣) دلالة الفروق بين مجموعات البحث الثلاثة في اختبار التحصيل المعرفي كما يتضح من الجدول وجود فروق دالة إحصائية بين المجموعات الثلاثة حيث كانت قيمة (F) المحسوبة أعلى من قيمتها الجدولية عند مستوى معنوية ٠.٠٥

جدول (١٤)

قيمة L.S.D لاختبار التحصيل المعرفي

L.S.D	التجريبية ٢	التجريبية ١	الضابطة	متوسط	المجموعات	المتغيرات
٢.٥٠٥				١٢.٩٥	الضابطة	الاختبار المعرفي
			*٤.٢	١٧.١٥	التجريبية ١	
		*١١.٨٥	*١٦.٠٥	٢٩	التجريبية ٢	

يتضح من جدول (١٤) قيمة L.S.D لاختبار المعرفي والوجدانية حيث تعدت قيمة الفروق بين المتوسطين للمجموعات الثلاثة قيمة L.S.D كما يتضح أن المجموعة التجريبية (٢) في جميع المتغيرات كان الفرق بين متوسطها ومتوسط المجموعتين الضابطة والتجريبية (١) أعلى من قيمة L.S.D , و المجموعة التجريبية (١) كان الفرق بين متوسطها ومتوسط المجموعة الضابطة أعلى من قيمة L.S.D , مما يؤكد أن المجموعة التجريبية (٢) كان تحسنها أعلى من المجموعة التجريبية (١) والتي كان تحسنها أعلى من المجموعة الضابطة في جميع الاختبار التحصيل المعرفي .



شكل (٥)

دلالة الفروق في القياسات البعدية بين المجموعات الثلاثة في الاختبار المعرفي

ثانيا : مناقشة النتائج:

ويتضح من نتائج جدول رقم (١٠) إلى وجود فروق دالة إحصائية بين متوسطات درجات القياسات القبليّة و البعدية للمجموعة الضابطة في اختبار التحصيل المعرفي ولصالح القياس البعدى مما يشير إلى أن الطريقة التقليدية قد ساهمت ايجابياً على مستوى التحصيل المعرفي لطالبات المجموعة الضابطة .

وترجع الباحثة تحسن المجموعة الضابطة في اختبار التحصيل المعرفي إلى أن المعلم في الطريقة التقليدية يقوم بتقديم المعارف والمعلومات وكذلك قيامه بالشرح اللفظي وتكراره لهذه المعارف والمعلومات عدة مرات أدى إلى اكتساب الطالبات المعارف والمعلومات الخاصة بصورة جيدة .

ويتضح من نتائج جدول رقم (١١) إلى وجود فروق دالة إحصائية بين متوسطات درجات القياسات القبليّة و البعدية للمجموعة التجريبية الأولى في اختبار التحصيل المعرفي ولصالح القياس البعدى مما يشير إلى أن الموقع التعليمي المقترح على شبكة الإنترنت قد أثر تأثيراً ايجابياً على مستوى التحصيل المعرفي لطالبات المجموعة التجريبية الأولى .

وترجع الباحثة تحسن المجموعة التجريبية الأولى في اختبار التحصيل المعرفي إلى استخدامهم لوسيلة تكنولوجية حديثة وهى الموقع التعليمي على الإنترنت والتي تقدم المعلومات مقترنة بالوسائل التوضيحية لها والتي تؤدي إلى الترابط بين المعلومات المقدمة في أشكال متعددة من

(نصوص وصوت وصور والموسيقي ومواقع بحثية وغيرها) والتي تمكن من استيعاب المعلومات عن طريق اشتراك أكثر من حاسة من حواس المتعلم ، كما أنه ساعد على تزويد الطالبات بالمعارف والمعلومات بالإضافة إلى العرض المنظم والمشوق لكل هذه المعارف والمعلومات .

ويتفق ذلك مع دراسات كل من **عثمان مصطفى وهشام محمد (٢٠٠٦م)**، **محمد عصام محمد (٢٠٠٧م)** ، **إيمان عبد العاطي (٢٠٠٩م)** ، **هبة سعيد عبد المنعم (٢٠٠٩م)** على أن استخدام الموقع التعليمي على شبكة الإنترنت أثر تأثيراً إيجابياً في مستوى التحصيل المعرفي للطالبات. (١١)، (١٥)، (٤)، (١٦)

و بإستعراض نتائج جدول رقم (١٢) وجود فروق دالة إحصائية بين متوسطات درجات القياس القبلي و البعدي للمجموعة التجريبية الثانية في اختبار التحصيل المعرفي ولصالح القياس البعدي مما يشير إلى أن استراتيجية التعلم المتمازج (الموقع التعليمي المقترح على شبكة الإنترنت + الطريقة التقليدية) كان له عظيم الأثر على مستوى التحصيل المعرفي لطالبات المجموعة التجريبية الثانية

وتعزو الباحثة هذه الإيجابية والفاعلية في تحسن المجموعة التجريبية الثانية في اختبار التحصيل المعرفي إلى أن تطبيق استراتيجية التعلم المتمازج أدى إلى شمول وتكامل للمحتوى المعرفي، وذلك من خلال المزج بين ما يحتويه الموقع التعليمي من صور ثابتة ومتحركة ومواقع بحثية وغيرها توضح معلومات ومعارف عن محتوى المقرر ، مما ساهم في زيادة دافعية الطالبات للتعلم ، ويرجع هذا التقدم أيضاً إلى عملية الإبحار داخل الموقع التعليمي والمواقع التعليمية الأخرى ، كما أن تنظيم وتداخل الوسائط المختلفة مع بعضها أدى إلى أن يكون المتعلم أكثر تفاعلاً مع المحتوى التعليمي ، وبين ما تتضمنه الطريقة التقليدية من تقديم المعلم للمعارف والمعلومات الجديدة والمتنوعة ، وبالتالي زيادة الحصيلة المعرفية لدي الطالبات .

ويتفق ذلك مع دراسات كل **فيوجان Vaughan (2003)** ، **جوديو Godeo (٢٠٠٥م)** ، **بالرابي يوشان Balarabe Yushau (٢٠٠٦م)** ، **حسن البائع والسيد عبد المولى (٢٠٠٧م)**، **إسلام جابر أحمد (٢٠٠٨م)** ، **رشا حمدي حسن (٢٠٠٨م)** ، في أن استخدام استراتيجية التعلم المتمازج أثر تأثيراً إيجابياً في مستوى التحصيل المعرفي . (٢٣)، (٢٠)، (١٨)، (٦)، (٣)، (٨) ومن خلال النتائج الواردة بجدول (١٠)، (١١)، (١٢) تتحقق صحة الفرض الأول والذي ينص على " توجد فروق ذات دلالة إحصائية بين القياسين القبلي و البعدي للمجموعات الثلاثة قيد البحث في نواتج الاختبار المعرفي لمقرر طرق التدريس وفي اتجاه القياس البعدي " .

ويتضح من جدول رقم (١٣) ، (١٤) دلالة الفروق بين مجموعات البحث الثلاثة في المتغيرات الاختبار التحصيل المعرفي كما يتضح من الجدول وجود فروق دالة إحصائية بين المجموعات الثلاثة حيث كانت قيمة (F) المحسوبة أعلى من قيمتها الجدولية عند مستوى معنوية . . . ٥

و ترجع الباحثة سبب تفوق المجموعتين التجريبتين على المجموعة الضابطة في مستوى التحصيل المعرفي إلى استخدامهم للموقع التعليمي على الإنترنت والتي تقدم المعلومات مقترنة بالوسائل التوضيحية لها والتي تؤدي إلي الترابط بين المعلومات المقدمة في أشكال متعددة من (نصوص وصور ثابتة ومتحركة وكذلك المؤثرات الصوتية) والتي تمكن من استيعاب المعلومات عن طريق اشتراك أكثر من حاسة من حواس المتعلم.

بينما ترجع الباحثة تفوق المجموعة التجريبية الثانية على المجموعة التجريبية الأولى والمجموعة الضابطة في مستوى التحصيل المعرفي إلى أن التعليم المتمازج جمع بين مزايا كلا من الموقع التعليمي على الإنترنت والطريقة التقليدية في توصيل المعلومات والمعارف للطالبات ، حيث تميز بأنه يسهم إسهاماً كبيراً في زيادة كيف ونوع المعلومات والمعارف التي تم تحصيلها من قبل الطالبات حيث أنه قدم المعلومات بطريقة مشوقة وجذابة كما تم تنظيمها بصورة منطقية متسلسلة ، مما أدى إلى زيادة استيعاب وتحصيل الطالبات للجزء المقرر تدريسه في كل محاضرة

وتتفق هذه النتائج مع ما تشير إليه ليلى السيد فرحات (٢٠٠١م) في وجود فروق بين الأفراد في التعلم والتحصيل الدراسي ولعل ذلك يرجع إلى الاختلاف في الأساليب المعرفية التي يتبعها المعلمون، كذلك النمط التعليمي المستخدم في عملية التدريس، حيث أكدت العديد من البحوث على وجود علاقة بين الأسلوب المعرفي والنمط التعليمي المتبع في التدريس، وسلوك كل من المعلم والمتعلم ، كما أن المعلمين ذوى التميز في إختيار النمط التعليمي المتبع في عملية التدريس يكونوا أكثر فاعلية في تحقيق الأهداف التربوية والمعرفية المطلوب تحقيقها مع الطلاب. (١٣: ٢٤، ٢٥)

ويتفق ذلك مع دراسات كل فيوجان Vaughan (2003) ، جوديو Godeo (٢٠٠٥م) ، بالرابي يوشان Balarabe Yushau " (٢٠٠٦م) ، حسن البائع والسيد عبد المولى (٢٠٠٧م)، إسلام جابر أحمد (٢٠٠٨م) ، رشا حمدي حسن (٢٠٠٨م) ، والتي أشارت نتائجهم إلي أن استخدام التعلم المدمج أثر تأثيراً إيجابياً في مستوى التحصيل المعرفي . (٢٣)،(٢٠)،(١٨)،(٦)،(٣)،(٨) ومن خلال النتائج الواردة بجدول (١٣) ، (١٤) تتحقق صحة الفرض الثاني والذي ينص على " توجد فروق ذات دلالة إحصائية بين القياسات البعدية للمجموعات الثلاثة قيد البحث في نواتج الاختبار المعرفي لمقرر طرق التدريس .

الاستنتاجات والتوصيات

الاستنتاجات:

- في حدود أهداف وفروض البحث والنتائج التي تم التوصل إليها إستتجت الباحثة ما يلي:
- ١- الطريقة التقليدية ساهمت بطريقة إيجابية في مستوى التحصيل المعرفي لمقرر طرق التدريس " قيد البحث " لطالبات المجموعة الضابطة.
 - ٢- الموقع التعليمي المقترح على شبكة الإنترنت ساهم بطريقة إيجابية في مستوى التحصيل المعرفي لمقرر طرق التدريس " قيد البحث " لطالبات المجموعة التجريبية الأولى .
 - ٣- التعلم المتمازج (الموقع التعليمي المقترح على شبكة الإنترنت + الطريقة التقليدية) ساهم بطريقة إيجابية في مستوى التحصيل المعرفي لمقرر طرق التدريس " قيد البحث " لطالبات المجموعة التجريبية الثانية .
 - ٤- تفوق المجموعة التجريبية الثانية التي إستخدمت نمط التعلم الشبكي المتمازج (الموقع التعليمي المقترح على شبكة الإنترنت + الطريقة التقليدية) على كلا من المجموعة التجريبية الأولى التي إستخدمت (الموقع التعليمي المقترح على شبكة الإنترنت) والمجموعة الضابطة التي إستخدمت الطريقة التقليدية (الشرح اللفظي وأداء النموذج العملي) في مخرجات التعلم (المعرفي) مما يدل على فاعلية استراتيجية التعلم المتمازج وتأثيرها على تعلم مقرر طرق التدريس " قيد البحث " .

التوصيات :

في ضوء ما أسفرت عنه نتائج البحث، والاستنتاجات التي تم التوصل إليها ، توصى الباحثة بما يلي :

- ١- إمكانية إستخدام استراتيجية التعلم المتمازج لتدريس مقرر طرق التدريس لما حققه من فاعلية في النتائج، ولما له من تأثير إيجابي على التفاعل المباشر المتصل بين المتعلم والمادة التعليمية .

- ٢- إجراء دراسات مماثلة على أنشطة رياضية مختلفة وعلى مراحل سنوية متنوعة لمواكبة التطور الحادث بالدول المتقدمة ورفع كفاءة العملية التعليمية .
- ٣- ضرورة توفير البنية الأساسية والأجهزة اللازمة داخل كليات التربية الرياضية لإنتاج المواقع التعليمية .
- ٤- العمل على إنتاج العديد من المواقع التعليمية في الأنشطة الرياضية الأخرى بالتعاون مع الخبراء والمتخصصين في تكنولوجيا التعليم .
- ٥- ضرورة عمل دورات تدريبية لتدريب أعضاء هيئة التدريس ومعاونيهم على كيفية صياغة مقرراتهم إلكترونياً ورفعها على شبكة الإنترنت لمواكبة التطور الحديث في العملية التعليمية .
- ٦- إدراج استراتيجيات التدريس الحديثة والمدعمة بوسائل تكنولوجيا الإنترنت ضمن مقررات قسم المناهج وطرق التدريس بكليات التربية الرياضية.
- ٧- ضرورة إجراء المزيد من الدراسات التي تستخدم استراتيجيات التدريس المختلفة، وتدعيمها بوسائل تكنولوجية، بغرض رفع كفاءة العملية التعليمية عند تدريس مقررات كليات التربية الرياضية.

قائمة المراجع

أولاً: المراجع العربية:

١. أبو النجا أحمد عز الدين (٢٠٠٧م) : مستحدثات تكنولوجيا التعليم في التربية الرياضية ، مكتبة شجرة الدر ، المنصورة .

٢. أحمد بن عبد العزيز المبارك (٢٠٠٤م) : "أثر التدريس باستخدام الفصول الافتراضية عبر الشبكة العالمية "الإنترنت" على تحصيل طلاب كلية التربية فى تقنية التعليم والإتصال بجامعة الملك سعود" رسالة ماجستير، كلية التربية، جامعة الملك سعود، المملكة العربية السعودية.
٣. إسلام جابر أحمد علام (٢٠٠٨م) : " أثر استخدام التعليم المدمج في تنمية التحصيل وبعض مهارات تصميم المواقع التعليمية لدي الطلاب المعلمين "، إنتاج علمي ، مجلة كلية التربية بالإسماعيلية - جامعة قناة السويس.
٤. إيمان عبد العاطى محمد الطران (٢٠٠٩م) : " برنامج مقترح باستخدام أدوات التفاعل عبر شبكة الانترنت وتأثيره على طلاب كلية التربية في إكسابهم مهارات تصميم وإنتاج البرمجيات التعليمية واتجاهاتهم نحو تلك الأدوات "، رسالة دكتوراه ، كلية التربية قسم تكنولوجيا التعليم ، جامعة المنصورة .
٥. جمال رمضان موسى، هانى عبد العزيز الديب (٢٠٠٨م): "فاعلية نموذج مقترح لتصميم مقرر دراسي على الإنترنت (موقع تعليمي) على بعض جوانب التعلم في كرة السلة"، المؤتمر العلمي الدولي الثالث، تطوير المناهج التعليمية في ضوء الإتجاهات الحديثة وحاجة سوق العمل ٢٢ - ٢٣ مارس ٢٠٠٨م، جامعة الزقازيق.
٦. حسن الباتع محمد عبد العاطي والسيد عبد المولى السيد (٢٠٠٧م): "أثر استخدام كل من التعلم الإلكتروني والتعلم المدمج في تنمية مهارات تصميم وإنتاج مواقع الويب التعليمية لدى طلاب الدبلوم المهنية واتجاهاتهم نحو تكنولوجيا التعلم الإلكتروني"، تكنولوجيا التربية : دراسات وبحوث، عدد خاص عن المؤتمر العلمي الثالث للجمعية العربية لتكنولوجيا التربية ٢٠٠٧ بالاشتراك مع معهد الدراسات التربوية وعنوانه " (تكنولوجيا التعليم والتعلم) نشر العلم ... حيوية الإبداع " في الفترة ٥ - ٦ سبتمبر ٢٠٠٧ بمركز المؤتمرات بجامعة القاهرة، متوفر على الموقع التالي
- <http://www.elearning.edu.sa/forum/attachment.php?attachmentid=1166&d=1230086139>
- تاريخ الدخول على الموقع ١/١٢/٢٠١٠م
٧. حسن علي حسن سلامة (٢٠٠٦م) : "التعليم الخليط التطور الطبيعي للتعليم الإلكتروني"، المجلة التربوية، كلية التربية بسوهاج، جامعة جنوب الوادي.

٨. رشا حمدي حسن على هداية (٢٠٠٨م) : " تصميم برنامج قائم على التعليم المدمج لإكساب مهارات صيانة الأجهزة التعليمية لدى طلاب كلية التربية " ، رسالة ماجستير ، كلية التربية جامعة المنصورة .
٩. طارق عبد الرؤوف عامر (٢٠٠٧م) : التعليم والمدرسة الإلكترونية ، دار السحاب للنشر والتوزيع ، القاهرة .
١٠. عبد اللطيف حسين فرج (٢٠٠٥م) : توظيف الإنترنت في التعليم ومناهجه ، المجلة التربوية ، المجلد ١٩ ، العدد ٧٤ ، مارس .
١١. عثمان مصطفى عثمان وهشام محمد عبد الحليم (٢٠٠٦م) : " تصميم موقع انترنت تعليمي وأثره على بعض المتغيرات المهارية والمعرفية والوجدانية لرياضة سلاح الشيش لطلبة كلية التربية الرياضية - جامعة المنيا " ، مجلة أسبوت علوم وفنون التربية الرياضية ، العدد الثالث والعشرون ، الجزء الرابع ، نوفمبر .
١٢. كمال زيتون (٢٠٠٤م) : تكنولوجيا التعليم في عصر المعلومات والاتصالات ، عالم الكتب ، القاهرة .
١٣. ليلي السيد فرحات (٢٠٠١م) : القياس المعرفي الرياضي ، مركز الكتاب للنشر ، القاهرة .
١٤. محمد عبده راغب عماشة ٢٠٠٨م: "التعليم الإلكتروني المدمج : ضرورة التخلص من الطرق التقليدية المتبعة وإيجاد طرق أكثر سهولة وأدق للإشراف والتقويم التربوي تقوم على أسس إلكترونية"، مجلة المعلوماتية، العدد ٢١، المملكة العربية السعودية، ومتوفر على الموقع التالي
<http://informatics.gov.sa/modules.php?name=sections&op=viewarticle&artid=2>
- 22
- دخول على الموقع ١ / ٧ / ٢٠١٠م .
١٥. محمد عصام محمد سلام (٢٠٠٧م) : " فاعلية موقع تعليمي إلكتروني مقترح في تنمية مهارات تكنولوجيا التعليم لدى الطلاب التنافسيين والتعاونيين بكليات التربية النوعية " ، رسالة ماجستير ، كلية التربية النوعية ، جامعة طنطا .
١٦. هبة سعيد عبد المنعم محمد (٢٠٠٩م): " بناء موقع إنترنت تعليمي وتأثيره على إكتساب بعض المهارات التدريسية لدى طالبات التربية العملية بشعبة التدريس بكلية التربية الرياضية بطنطا " ، رسالة دكتوراه، كلية التربية الرياضية، جامعة طنطا.

١٧. ولاء عبد الفتاح أحمد السيد (٢٠١١) : تأثير التعلم الشبكي المتمازج علي مخرجات التعلم في الكرة الطائرة ، رسالة ماجستير ، كلية التربية الرياضية جامعة المنصورة .

ثانياً: المراجع الأجنبية:

18. Balarabe Yushau (2006) : " The Effects of Blended E-Learning on Mathematics and Computer Attitudes in Pre-Calculus Algebra", Department of Mathematical Sciences, King Fahd University of Petroleum & Minerals Dhahran, Saudi Arabia
19. Davis Shirley M (2001) : What E-Learning Can Learn from History, USDLA journal ; v5 n10 Oct.
20. Godeo , G (2005) : Blended learning as a resource for integrating self – access and traditional face- to- face tuition in EFL tertiary education , 3 rd International conference on Multimedia and Information and communication Technologies in Education .
21. Kay Livingston and Rae Condie (2006) : the Impact of an online learning program on teaching and learning strategies, Abstract international, theory into practice , volume 45, issue 2 may 2006
22. Rosenberg, Marc J (2000) : E-Learning :Strategies for Delivering Knowledge in the Deigital Age. NY : McGraw-Hill Trade, 344 P.
23. Vayghan , R (2003) : Exploring hoe blended learning could support faculty development in higher education , The Graduatdivision of educational research , faculty of Education , Degree of Doctor of philosophy , Galgary , Alberta .