

تأثير الألعاب التعليمية الترويحية على التحصيل المعرفي لبعض المصطلحات الإنجليزية بدرس التربية الرياضية

د. محمد نبيل محمد أبازة
 مدرس بكلية التربية الرياضية
 - جامعة كفر الشيخ

احمد سعد عبدالحميد فضل

المقدمة ومشكلة البحث:

تعتبر الألعاب التعليمية الترويحية طريقا لإكساب المتعلم القدرة على الاتصال الفعال مع البيئة المحيطة به ، وهى بطبيعتها تميل إلى المرح خصوصا عند صغار التلاميذ لميلهم الفطري نحو اللعب ، وتساعد على خلق المواقف التعليمية كما تساهم في توفير مناخ تعليمي مثير ومفيد ويساعد على اكتساب المعلومات التي يتلقاها التلميذ عن طريق توفير حاجات ورغبات المتعلم مما يثير الدافعية لديه ويكسبه أنماطا مختلفة من السلوك المرغوب فيه ، وتحقيق الأهداف، حيث يتم ذلك عن طريق درس التربية الرياضية الذى يلعب دورا أساسيا في العملية التعليمية للتلاميذ فهو يهدف الي إعدادهم وتنشئتهم من جميع الجوانب من خلال خلق أجواء مليئة بالتنشويق والأثارة كونها جزءا متكاملًا من عملية التربية العامة، لأنها ن تمثل جانبا أساسيا وحيويا في العملية التربوية وتسهم بدورها علميا وعمليا في هذا الإنماء والتطور و تعمل على اكتساب المهارات المرتبطة بها كهدف رئيسا من أهداف العملية التعليمية و متطلبا ضروريا من متطلبات العلم والتقدم لما لها من أهميه خاصه من خلال بعض المصطلحات المتنوعة التي تنعكس من حياة الفرد والمجتمع على حد سواء .

وتستخدم الألعاب كطريقة تدريس فعالة، كما تشكل مدخلا مهما لنمو المتعلم من النواحي المعرفية والعقلية والاجتماعية والانفعالية، فقد أثبتت الدراسات التربوية الحديثة أن التعلم عن طريق اللعب يتيح للمتعلم التعرف على الأشياء وتعلم مفاهيمها، كما أن نشاط اللعب له دورا كبيرا في النمو اللغوي لدي الطفل وفي التعبير الرمزي وفي اكتساب مهارات التواصل اللفظي وكذلك الحركي.

(١ : ٢)

وهناك الكثير من أنواع الألعاب كالألعاب التعليمية وما لها من دور مهم في التحفيز لعملية التعلم وزيادة دافعيه التلاميذ نحو تعلم اللغة وتعلم مهاراتها وذلك لكونها ممتعه ومسليه وفي نفس الوقت

ذات غاية وهدف تعليمي من خلال إتاحة الفرصة لممارسه جميع مهارات اللغة بشكل فعال.

(١٦: ٧)

وكذلك الألعاب الترويحية والتي يقبل عليها الأطفال بشكل ظاهر، بحيث يمكن الاستفادة من حيويتهم وقابليتهم لتكوين الاتجاه الرئيسي لتربيتهم وتعليمهم وتمييزهم تنمية سليمة، فالطفل بعد السنوات الخمس الأولى يبدأ في اللعب المنظم الهادف، ويبدأ في فهم بعض الأسس الأولية التي تؤهله مستقبلاً لتطوير قدراته في جميع المجالات، كما أن مرحلة الطفولة مليئة بوقت الفراغ، وذلك لقصر وقلة التزامات الطفل، لذا فمن المهم استكشاف وتنمية قدرات الطفل المختلفة، سواء البدنية أو العقلية والمهارية، وعلينا أن نفسح المجال له لإظهار ما لديه من قدرات ونحفزه على مزاولتها من مبدأ استغلال وقت الفراغ والبدء بتغيير وتطوير سلوكه الاجتماعي. (٧: ١٠٣)

ويعد إكتساب المصطلحات والكلمات عنصراً أساسياً في تعلم وتعليم أي لغة حيث يستحيل تعلم اللغة دون تعلم مفرداتها لذا فان على المعلمين أن يعرفوا كيفية تقديم المفردات لتلاميذهم بطريقة متدرجة ومشوقة تضمن أفضل تذكر للمفردة الجديدة. (١٨: ٦٥٧)

ويعتبر درس التربية البدنية و الرياضية حجر الزاوية في برنامج التربية الرياضية، فهو وحدة المنهاج التي تحمل جميع خصائصه وصفاته، وهو الوسيلة الأكثر ضمان لتوصيل الخبرات التربوية للتلاميذ فهو جزء للبرنامج المدرسي الذي يستفيد منه جميع التلاميذ دون تفرقه فالدرس يعتبر وجبة إجبارية يتناولها جميع التلاميذ وهو أحد أشكال المواد الدراسية الأكاديمية في المؤسسات التربوية، وذلك على شاكله المواد الدراسية الأخرى كالرياضيات والتاريخ والأدب... الخ الذي يعمل على تنمية جميع جوانب التعلم للتلميذ. (٩: ٢١)

ويرى الباحثان أن الألعاب التعليمية الترويحية لها دور كبير في إكساب الجوانب الحركية والمعرفية للتلاميذ حيث انها نمط من أنماط تنفيذ درس التربية الرياضية للتلاميذ في هذه المرحلة نظراً لميلهم الي عملية التعلم من خلال اللعب.

ومن خلال اطلاع الباحثان على الأبحاث والدراسات المرجعية حول الأساليب المستخدمة في التدريس قد لاحظ الباحثان أن هناك عدم وجود دافعيه من قبل التلاميذ في تنفيذ الدرس لما به من تحكم وتسلط أن الأساليب التقليدية لا تهتم برغبات التلاميذ كما أن الأساليب التقليدية لا تراعى الفروق الفردية بينهم مع التغاضي عن طموحهم بما يؤدي إلي عدم وجود الدافعية والفاعلية للعملية التعليمية لتلاميذ سواء بين المعلم والتلاميذ أو بين التلاميذ بعضهم وبعض وبين التلاميذ والبيئة

المحيطة ، كما انه يوجد عدم انضباط بين التلاميذ و ضعف في الرغبة في التعلم بصفه عامه وبصفه خاصه اللغة الإنجليزية.

الأمر الذي اثار فضول الباحثان في استغلال حب الأطفال للألعاب التعليمية الترويحية حيث أنها تتميز بعنصر التشويق وتستثير دوافعهم نحو عملية التعلم بكل جوانبها.

وفي هذا الصدد يذكر أن طرق التدريس المستخدمة في التدريس للمواد هي أحد أسباب هذه المشكلة أيضا، حيث أن طرق تدريس المواد التعليمية تقوم على التلقين، مما يستدعي البحث إلى إيجاد طرق جديد أكثر فاعليه لمعالجه هذه المشكلة، ومن هذه الطرق والأساليب الفعالة أسلوب الألعاب وهي تعد وسيلة للتسلية بل أصبحت أداء مهمه يحقق بها المرء النمو العقلي والمعرفي، وأصبح اللعب أحد الاستراتيجيات المهمة التي تستخدم لتنمية وتحسين الأداء اللغوي والحركي وتحسينه عند التلاميذ.

(١٤ : ٤٢)

ويعتبر الهدف الأساسي للتعلم هو إكساب المتعلم القدرة على الاتصال اللغوي الفعال مع البيئة المحيطة به فلما لا يتم استخدام درس التربية الرياضية لخدمه مواد أخرى مثل اللغة الإنجليزية من خلال الألعاب التعليمية الترويحية من اجل تحقيق أهداف الدرس.

لذا فقد قام الباحثان باستخدام دروس التربية الرياضية من خلال الألعاب التعليمية الترويحية لإكساب الجوانب المعرفية للمواد الدراسية الأخرى كاللغة الإنجليزية من خلال دروس التربية الرياضية من ناحية أخرى سيمارس التلميذ اللعب ويستطيع التغلب على صعوبة تعلمها مما سيعود بالنفع على خدمة العملية التعليمية ككل من خلال مراعاة كل جوانبها.

وعلي حد علم الباحثان فلا يوجد دراسة تناولت وضع برنامج لدرس التربية الرياضية قائم على الألعاب التعليمية الترويحية لإكساب تلاميذ المرحلة الابتدائية بعض المصطلحات بماده اللغة الإنجليزية في مجال التربية الرياضية ألا أن هناك دراسات مرجعية مشابهة في مجال التربية بصفه عامه كاللغة العربية والإنجليزية والرياضيات كدراسة كلا من حسين إبراهيم ٢٠١٣ م (٥) ومنى الحسيني ٢٠١٤ م (١٥) وابتهاال عقيل ٢٠١٥ م (١) وحفيظه الراشدية ٢٠١٧ م (٦)، محمد الأمام (٢٠١٨) (١٢)

هدف البحث:

يهدف البحث الى التعرف على تأثير الألعاب التعليمية الترويحية على تنميه بعض المهارات الحركية و التحصيل المعرفي لبعض مصطلحات اللغة الإنجليزية لتلاميذ الصف الأول الابتدائي من خلال درس التربية الرياضية.

فروض البحث:

توجد فروق ذات دلالة إحصائية بين القياس القبلي والبعدي للمجموعة التجريبية لصالح القياس البعدي للاختبار المعرفي قيد البحث لبعض المصطلحات في اللغة الإنجليزية لتلاميذ الصف الأول الابتدائي.

مصطلحات البحث:

- الألعاب التعليمية الترويحية:

هي عبارة عن مجموعة الألعاب التعليمية حركية ذات طابع ترويحي تهدف الى تحقيق أهداف تعليمية محددة وتحكمها مجموعة من القوانين والقواعد وتعمل على تحقيق السعادة والسرور من خلال إشباع رغبات وميول واتجاهات التلاميذ نحو الترويح والتعلم. (تعريف إجرائي)

الدراسات المرجعية (السابقة):

- دراسة محمد الأمام (٢٠١٨م) (١٢): تأثير برنامج الألعاب ترويحية رياضية علي تنميه الإدراك الحركي لأطفال الروضة، وهدفت الدراسة الي التعرف على تأثير برنامج الألعاب ترويحية رياضية علي تنميه الإدراك الحركي لأطفال الروضة واستخدم الباحث المنهج التجريبي، وتمثلت اهم النتائج في أن البرنامج الترويحي له تأثير إيجابي علي تنميه الإدراك الحركي للأطفال قيد الدراسة.
- هير سليمان (Horseman) ٢٠٠٩ (١٧): بعنوان تطبيق اللعب الحاسوب التعليمية في تدريس اللغة الإنجليزية كلغة ثانية في الصف السادس الأساسي في جنوب أفريقيا وهدفت الى تطبيق اللعب الحاسوب التعليمية في تدريس اللغة الإنجليزية كلغة ثانية وتكونت عينه البحث من مجموعه واحده من تلاميذ الصف السادس واستخدم المنهج التجريبي وكانت اهم نتائجها أن الألعاب تقدم أساسا لتعلم مدى الحياة وتلائم كل نتعلم وتعمل على التحفيز والأبداع.

إجراءات البحث:

منهج البحث:

استخدم الباحثين المنهج التجريبي وذلك لملائمته لطبيعة البحث وذلك باستخدام التصميم التجريبي ذو المجموعة التجريبية الواحدة باستخدام القياس القبلي والبعدي.

مجتمع وعينه البحث:

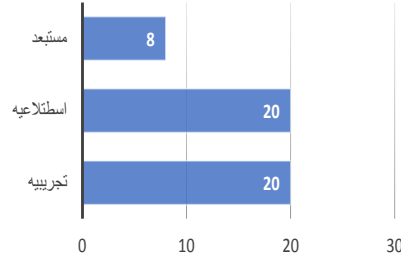
يتكون مجتمع هذا البحث من تلاميذ من الصف الأول الابتدائي بمدرسة وحدة شباس الابتدائية إدارة دسوق التعليمية التابعة لمدرية التربية والتعليم بمحافظة كفر الشيخ. والبالغ عددهم (٤٨) تلميذ . ولقد اختار الباحثان عينه عمديه عشوائية من مجتمع البحث وهي (٤٠) تلميذ من تلاميذ الصف الأول الابتدائي بعد أن استبعد الباحثان من مجتمع البحث (٨) تلاميذ تم استبعادهم نظرا لانهم لم يسبق التعلم لهم من خلال مرحلة رياض الأطفال وقد بلغ عدد التلاميذ داخل البحث بعد استبعاد الفئات السابقة نحو (٤٠) تم اختيار (٢٠) تلميذا كعينة للدراسة الاستطلاعية (٢٠) تلميذا كمجموعة تجريبية , هؤلاء التلاميذ سبق لهم التعلم من خلال رياض الأطفال القراءة والكتابة والتعرض للمصطلحات قيد البحث . وللتحقق من المعاملات العلمية لأدوات البحث من مجتمع البحث ومن خارج عينته الأساسية والجدول (١) يوضح توصيفاً لعينة ومجتمع البحث

جدول (١)

توصيف عينه ومجتمع البحث

مستبعدون	العينة الأساسية						مجتمع البحث		مدرسه
	المجموع		العينة الاستطلاعية		تجريبية		%	عدد	
%	عدد	%	عدد	%	عدد	%	عدد	%	عدد
١٦.٨%	٨	٨٣.٢%	٤٠	٤١.٦%	٢٠	٤١.٦%	٢٠	١٠٠%	٤٨

توصيف عينه ومجتمع البحث



اعتداليه البيانات لعينة البحث:

جدول (٢)

اعتداليه البيانات في السن والطول والوزن والذكاء

ن = ٤٠

المجموعة التجريبية				وحده القياس	المتغير
معامل الالتواء	الانحراف المعياري	الوسيط	المتوسط		
-٠.١٨	٥.٧١	١٢٢.٠٠	١٢١.٦٥	سنتيمتر	الطول
٠.٤٤	٠.٣٤	٦.١١	٦.١٦	سنه	السن
٠.٥٤	٣.٧٠	٢٢.٩٠	٢٣.٥٧	كيلو	الوزن
٠.٨٥	١.٦٦	١٠١.٥٤	١٠٢.٦٦	نسبة%	الذكاء

يتضح من الجدول رقم (٢) أن أفراد البحث الأساسيين ذات بيانات معتدلة في العمر والطول والوزن والذكاء لان معامل الالتواء يكون معتدلاً إذا وقعت قيمته ما بين (± 3) فبالتالي فان بيانات البحث تخضع الى الإحصاء البارومتري عند معالجة البيانات.

أدوات البحث:

قام الباحثان بإجراء مسح للمراجع العلمية والدراسات السابقة والبحوث التي تناولت الأدوات المستخدمة في مرحلة التعليم الابتدائي والتي ساعدت الباحثان في اختيار وتحديد الأدوات المستخدمة في البحث الحالي حيث روعي في اختيار هذه الشروط الاتي:
- سهوله التنفيذ والاستخدام.

- أن تكون فعالة في تشخيص الجوانب المحددة للبحث قيد الدراسة.
- أن تتوفر لديها المعايير العلمية (الثبات والصدق).

وقد قسم الباحثان هذه الأدوات الى:

١. أدوات قياس بعض معدلات النمو:
 - السن: الرجوع الى تاريخ الميلاد وتقريب السن لأقرب شهر.
 - الطول: استخدام جهاز قياس الطول وتقريب الطول لأقرب سنتيمتر.
 - الوزن: الميزان الطبي وتقريب الوزن الى أقرب كيلو جرام.
٢. اختبار الذكاء لجود انف- هاريس ملحق (٣): وقد إخطار الباحثان هذا الاختباران يقيس نسبة الذكاء لدي التلاميذ ومناسب لعينة البحث وتم استخدام هذا الاختبار في العديد من البحوث والدراسات. (٤: ٩٧-٩٨)
٣. اختبار المعرفي ويشمل (المصطلحات ب الإنجليزية):

وقد قام الباحثان بتصميم هذا الاختبار بمساعدة مدرس اللغة الإنجليزية واعتمادا على المصطلحات قيد البحث الموجودة في الصف الأول الابتدائي وتم إجراء معامل الصدق والثبات عليها لتقنينها على عينة البحث.

الدراسة الاستطلاعية لأدوات البحث:

في ضوء مشكلة البحث والفروض والمنهج المستخدم رأى الباحثان ضرورة القيام بإجراء معامل الصدق والثبات للأدوات المستخدمة لتعرف على النواحي الإدارية والفنية والتنظيمية بأدوات البحث والتي تمثلت في:

١. التأكد من صلاحية الأدوات
٢. اختيار الأماكن المناسبة لإجراء الاختبارات وتنفيذ البرنامج التعليمي التروحي قيد البحث.
٣. التعرف على المشكلات والصعوبات التي قد تنشأ أثناء إجراء التطبيق وإيجاد الحلول المناسبة لها
٤. التأكد من سهوله تطبيق الاختبارات
٥. التعرف على أسلوب استخدام الأدوات وأجهزة القياس وكيفية تسجيل البيانات

٦. توضيح أسلوب العمل للمساعدین

٧. الحصول على المعاملات العلمية للاختبار اختبار الذكاء لجود انف- هاريس ملحق (٣)

الحصول على المعاملات العلمية للاختبار المعرفي للمصطلحات الإنجليزية للصف الأول الابتدائي وقد أجرى الباحثان معاملات الصدق والثبات للاختبارات قيد البحث في الفترة من ٢٠٢٢/٢/٢٠ حتى ٢٠٢٢/٣/١ عينه اختيرت بالطريقة العشوائية من التلاميذ من مجتمع البحث وخارج عينه البحث الأساسية من (٢٠) تلميذا حيث تم حساب معامل الثبات والصدق للاختبار اختبار الذكاء لجود انف- هاريس وللاختبار المعرفي للمصطلحات اللغة الإنجليزية للصف الأول الابتدائي على النحو التالي:

المعاملات العلمية للاختبارات قيد البحث:

أولا اختبار الذكاء ملحق (٣):

- صدق الاختبار الذكاء: تم حساب صدق الاختبار عن طريق:

صدق المقارنة الطرفية عن طريق تطبيق الاختبار على مجموعة قوامها (٢٠) تلميذ من تلاميذ الصف الأول الابتدائي كعينة استطلاعية، وتم ترتيب البيانات تنازليا وبلغ كل من الإرباع الأعلى والإرباع الأدنى (٥) تلميذا، وتم إيجاد دلالة الفروق بينهما في مستوي الذكاء، والجدول رقم (٣) يوضح دلالة الفروق الإحصائية بين الإرباع الأعلى والإرباع الأدنى في مستوي الذكاء.

جدول (٣)

دلالة الفروق بين متوسطي الإرباع الأعلى والإرباع الأدنى في اختبار الذكاء

ليبيان معامل الصدق

ن=٢٠

الاختبار	الإرباع الأعلى ن=٥		الإرباع الأدنى ن=٥		فروق المتوسطات	قيمة ت	ايتا ٢	معامل الصدق
	س	ع±	س	ع±				
الذكاء	٩٩.٠٩	١.٣٢	١٠٨.٠٧	٣.٣١	٨.٩٨	٥.٦٣	٠.٧٩٩	٠.٨٩٤

قيمة ت الجدولية عند مستوى معنوية ٠.٥ = ٢.٣٠

يتضح من جدول (٣) وجود فروق ذات دلالة إحصائية عند مستوى معنوية ٠.٠٥ بين متوسطي الإرباع الأعلى والإرباع الأدنى لدى عينة التقنين في اختبار الذكاء قيد البحث لدى عينة التقنين لبيان معامل الصدق (المقارنة الطرفية) وذلك عند مستوى معنوية ٠.٠٥ مما يشير إلى صدق الاختبار.

- ثبات اختبار الذكاء:

لحساب معامل الثبات تم استخدام طريقة تطبيق الاختبار وإعادته، وذلك عن طريق تطبيق الاختبار على أفراد العينة الاستطلاعية ثم إعادة التطبيق مرة أخرى على نفس العينة بفاصل زمني قدره (١٠) يوم من التطبيق الأول، في الفترة من ٢٠٢٢/٢/٢٠م حتى ٢٠٢٢/٣/١م، وتم حساب معامل الارتباط البسيط بين نتائج التطبيقين الأول والثاني، وجدول (٤) يوضح ذلك

جدول (٤)

معامل الارتباط بين التطبيق الأول والتطبيق الثاني في اختبار الذكاء
لبيان معامل الثبات.

ن = ٢٠

معامل الارتباط	التطبيق الثاني		التطبيق الأول		الاختبار
	ع±	س	ع±	س	
٠.٨٩٨	٣.٠٥	١٠١.٩٠	٣.٩٢	١٠٢.٦٦	الذكاء

قيمة ر الجدولية عند مستوى معنوية ٠.٠٥ = ٠.٤٤

يتضح من جدول (٤) وجود ارتباط ذو دلالة إحصائية بين التطبيق الأول والتطبيق الثاني (إعادة تطبيق الاختبار) في اختبار الذكاء لدى عينة التقنين عند مستوى معنوية ٠.٠٥ مما يشير إلى ثبات الاختبار وأن الاختبار ذات معاملات ثبات عالية.

ثانيا - الاختبار المعرفي للمصطلحات الإنجليزية لصف الأول الابتدائي ملحق (٤):

قام الباحثان ببناء الاختبار المعرفي لبعض المصطلحات الإنجليزية للصف الأول الابتدائي قيد البحث وذلك بما يتوافق مع محتوى المقرر المدرج للبرنامج الدراسي للمصطلحات الإنجليزية للصف الأول الابتدائي قيد البحث وفقا للخطوات الآتية:

١- تحديد الهدف من الاختبار:

يهدف الاختبار إلى قياس مستوى التحصيل المعرفي للمصطلحات الإنجليزية للصف الأول الابتدائي في المعارف والمعلومات المرتبطة بالمحتوي التعليمي للمقرر.

٢- تحديد الموضوعات:

وهي الموضوعات المقرر وضعها في الاختبار والتي تتمشي مع المحتوى العلمي للمصطلحات الإنجليزية للصف الأول الابتدائي.

٣- صياغة مفردات الاختبار:

قام الباحثان ومدرس اللغة الإنجليزية بالمدرسة بصياغة مفردات الاختبار بصورة مبدئية وبلغ عدد الأسئلة (٤) أربعة سائله كل سؤال يشمل على ٦ نقاط بواقع ٢٤ نقطة شاملة لبعض المصطلحات الإنجليزية للصف الأول الابتدائي قيد الدراسة وروعي عند صياغة المفردات الشروط الآتية (الشمول - مناسبتها لمستوى التلاميذ - الوضوح - البساطة والسهولة اللغوية - الموضوعية - الدقة العلمية).

٤- تحديد نوع الأسئلة:

حدد الباحثان ومدرس اللغة الإنجليزية بالمدرسة الأسئلة الخاصة بالاختبار وهي (اكتب ما تشير إليه الصورة - اختر ما تشير إليه الصورة - ووصل بالصورة - اسمع ورقم)

٥- زمن الاختبار:

حدده الباحثان زمن الاختبار اللغة الإنجليزية يكون مدته حصة دراسية (٤٥ دقيقة)

٦- تقويم الاختبار:

يتكون الاختبار من (٤) سائله كل سؤال يشتمل على (٦) نقاط كل نقطة بدرجة ليصبح أجمالي الدرجات في الاختبار (٢٤) درجة

- صدق الاختبار المصطلحات الإنجليزية للصف الأول الابتدائي:

١. صدق المحتوى:

تم عرض مفردات الاختبار على السادة الخبراء في مجال التربية الرياضية والموجهين باللغة الإنجليزية لإبداء رأيهم وإجراء التعديلات اللازمة في مفردات الاختبار وبلغ عدد السادة الخبراء والموجهين (٧) خبير في مجال التربية الرياضية وموجهين متخصصين باللغة الإنجليزية بإدارة دسوق التعليمية والتربية الرياضية وتم الموافقة على الاختبار المعرفي بنسبة ١٠٠%

٢. صدق المقارنة الطرفية:

تم حساب صدق المقارنة الطرفية عن طريق تطبيق الاختبار على مجموعة قوامها (٢٠) تلميذ من تلاميذ الصف الأول الابتدائي كعينة استطلاعية، وتم ترتيب البيانات تنازليا وبلغ كل من الإرياع

الأعلى والإرباع الأدنى (٥) تلاميذ، وتم إيجاد دلالة الفروق بينهما 'والجدول رقم (٥) يوضح دلالة الفروق الإحصائية بين الإرباع الأعلى والإرباع الأدنى في اختبار التحصيل المعرفي قيد البحث.

جدول (٥)

دلالة الفروق بين متوسطي الإرباع الأعلى والإرباع الأدنى في متغير اختبار التحصيل المعرفي للمصطلحات الإنجليزية للصف الأول الابتدائي لدى عينة التقنين

ن=٢٠

معامل الصدق	ايتا٢	قيمة ت	فروق المتوسطات	الإرباع الأدنى=٥		الإرباع الأعلى=٥		وحده القياس	الاختبار
				ع±	س	ع±	س		
٠.٨٦٨	٠.٧٥٤	٤.٩٥	١.٤٠	٠.٤٥	٢.٢٠	٠.٤٥	٠.٨٠	الدرجة	اكتب ما تشير إليهم الصورة
٠.٨١٦	٠.٥٦٧	٤.٠٠	٠.٨٠	٠.٠٠	٢.٠٠	٠.٤٥	١.٢٠	الدرجة	اختر ما تشير إليه الصورة
٠.٨٧٣	٠.٧٦٢	٥.٠٦	١.٦٠	٠.٤٥	٢.٢٠	٠.٥٥	٠.٦٠	الدرجة	وصل بالصورة
٠.٨٧٣	٠.٧٦٢	٥.٠٦	١.٦٠	٠.٥٥	٢.٤٠	٠.٤٥	٠.٨٠	الدرجة	اسمع ورقم
٠.٩٧٣	٠.٩٤٨	١٢.٠٢	٣.٤٠	٠.٤٥	٨.٢٠	٠.٤٥	٤.٨٠	الدرجة	الاختبار ككل

قيمة ت الجدولية عند مستوى معنوية ٠.٥ = ٢.٣٠

يتضح من جدول (٥) وجود فروق ذات دلالة إحصائية بين الإرباع الأعلى والإرباع الأدنى لدى عينة التقنين في متغير اختبار التحصيل المعرفي للمصطلحات الإنجليزية لصف الأول الابتدائي لدى عينة التقنين عند مستوى معنوية ٠.٥. مما يشير إلى صدق الاختبار.

- ثبات الاختبار:

قام الباحثان بحساب معامل الثبات لاختبار التحصيل المعرفي قيد البحث من خلال تطبيق الاختبار على عينة التقنين ثم إعادة تطبيقه مرة أخرى بفارق زمني (١٠) يوم وذلك بتاريخ ٢٠٢٢/٢/٢٠م حتى ٢٠٢٢/٣/١م والجدول (٦) يوضح معامل الارتباط بين التطبيق الأول والتطبيق الثاني لاختبار التحصيل المعرفي للمصطلحات الإنجليزية للصف الأول الابتدائي لدى عينة التقنين قيد البحث.

جدول (٦)
معامل الارتباط بين التطبيق الأول والتطبيق الثاني في المعرفي للمصطلحات الإنجليزية للصف الأول
الابتدائي لدى عينة التقنين لبيان معامل الثبات.

ن = ٢٠

معامل الارتباط	التطبيق الثاني		التطبيق الأول		وحده القياس	الاختبار
	ع±	س	ع±	س		
٠.٦٥١	٠.٤٧	١.٧٠	٠.٦٧	١.٦٥	الدرجة	اكتب ما تشير إليهم الصورة
٠.٥٧٧	٠.٤٤	١.٧٥	٠.٤١	١.٨٠	الدرجة	اختر ما تشير إليه الصورة
٠.٥٨٨	٠.٤٧	١.٧٠	٠.٧٦	١.٥٠	الدرجة	وصل بالصورة
٠.٧٣٦	٠.٤١	١.٨٠	٠.٧٥	١.٦٥	الدرجة	اسمع ورقم
٠.٧٦٩	٠.٨٨	٦.٨٥	١.٣١	٦.٦٠	الدرجة	الاختبار ككل

قيمة ر الجدولية عند مستوى معنوية ٠.٠٥ = ٠.٤٤

يتضح من جدول (٦) وجود ارتباط ذو دلالة إحصائية بين التطبيق الأول والتطبيق الثاني في المعرفي للمصطلحات الإنجليزية للصف الأول الابتدائي لدى عينة التقنين عند مستوى معنوية ٠.٠٥ مما يشير إلى ثبات الاختبار.

وبعد أن تأكد الباحثان من ثبات وصدق في المعرفي للمصطلحات الإنجليزية للصف الأول الابتدائي قيد البحث أسفرت النتائج عن:

- صلاحية الأجهزة والأدوات ومعايير استخدامها والتأكد من صلاحيتها من أجل إجراء القياسات
- صلاحية المكان المناسب لتطبيق والقياس.

البرنامج القائم على الألعاب التعليمية الترويحية لاكتساب المصطلحات الإنجليزية بدرس التربية الرياضية: ملحق (٦):

قام الباحثان بعمل مراحل بناء البرنامج القائم على الألعاب التعليمية الترويحية بما يتناسب مع المقرر الدراسي للغة الإنجليزية والتربية الرياضية. وعمل الألعاب التعليمية الترويحية التي سوف يقوم عليها البرنامج وقد تم فيه إجراء دراسة استطلاعية باتخاذ آراء الخبراء تم عرض مكونات البرنامج على السادة الخبراء في مجال التربية الرياضية والموجهين باللغة الإنجليزية لإبداء رأيهم وإجراء التعديلات اللازمة في البرنامج وبلغ عدد السادة الخبراء والموجهين (٧) خبير في مجال التربية الرياضية وموجهين متخصصين باللغة الإنجليزية بإدارة دسوق التعليمية والتربية الرياضية وتم الموافقة على البرنامج بنسبة ١٠٠%

الدراسة الأساسية للبحث:

القياسات القبلية للبحث:

قام الباحثان بإجراء القياسات القبلية يوم ٢٠٢٢/٣/٣ م حيث تم فيها قياس الذكاء لجود انف- هاريس ملحق (٣) والطول والوزن السن لحساب التكافؤ والاختبار المعرفي للمصطلحات الإنجليزية للصف الأول الابتدائي من اجل حساب المتوسطات واختبار (ت) ونسبه التحسن وحجم التأثير التجربة الرئيسية للبحث:

تم تنفيذ البرنامج المقترح بواسطة درس التربية الرياضية الذي يستخدم فيه الألعاب التعليمية لاكتساب بعض المصطلحات الإنجليزية ملحق (٦) بعد الاطلاع على العديد من الدراسات والبحوث التربوية المرتبطة بالبحث كدراسة كلا من علم الدين الخطيب ٢٠٠٨م (١٠) وابتهاق عقيل ٢٠١٥م (١)، محمد الأمام (٢٠١٨) (١٢)، وقد حدد الباحثان هذه الدروس في الفترة ٢٠٢٢/٣/٦م حتى ٢٠٢٢/٥/٦م بواقع (٨) أسابيع بمجموع (٨) اللعاب تعليمية ترويحوية ويحتوي كل أسبوع على حصة زمن كل حصة (٤٥) دقيقة مقسمة كالاتي:

(الجزء التمهيدي (٧ دقائق) - الجزء الرئيسي (٣٠ دقيقة) - الجزء الختامي (٨ دقائق))

القياسات البعدية:

قام الباحثان بإجراء قياسات البعدية في ٢٠٢٢ /٥/١٥ م وقد تمت القياسات البعدية على نحو ما تم إجرائه بالقياسات القبلية وبنفس أسلوب التقويم في القياس القبلي في الاختبارات المعرفية .

المعالجة الإحصائية المستخدمة في البحث:

- استخدم الباحث المعالجات الأحيائية التالية في البحث:
- المتوسط الحسابي.
- الوسيط الحسابي
- لانحراف المعياري.
- التقلطح
- معامل الالتواء
- معامل الارتباط
- اختبار (t).

- آيتا الكوير
- حجم التأثير لكوهين
- نسبة التحسن
- نسبة الفاعلية لماك جوجيان

عرض النتائج ومناقشتها:

جدول رقم (٧)

المتوسط الحسابي والانحراف المعياري وقيمة (ت) ونسبة التحسن وحجم التأثير بمعادلة كوهين للقياس القبلي والبعدي للمجموعة التجريبية قيد البحث للاب كبار المعرفي قيد البحث

ن=٢٠

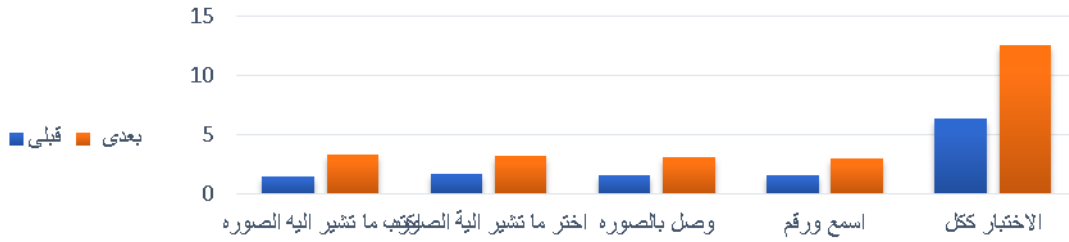
الاختبار	وحده القياس	القياس القبلي		القياس البعدي		الفرق بين المتوسطات	قيمة (ت)	نسبة التحسن	حجم التأثير لكوهين	مستوى الدلالة
		س	ع±	س	ع±					
اكتب ما تشير إليهم الصورة	(٦) درجات	١.٥٠	٠.٥١	٣.٢٥	٠.٤٤	١.٧٥	١٢.٢٥	١١٦.٦٦	٢.٧٤	دال
اختر ما تشير اليه الصورة	(٦) درجات	١.٦٥	٠.٤٨	٣.١٥	٠.٣٧	١.٥٠	٩.٧٥	٩٠.٩٠	٢.١٨	دال
وصل بالصورة	(٦) درجات	١.٦٠	٠.٥٠	٣.١٠	٠.٤٥	١.٥٠	١١.٠٥	٩٣.٧٥	٢.٤٧	دال
اسمع ورقم	(٦) درجات	١.٥٥	٠.٥١	٣.٠٠	٠.٥٦	١.٤٥	٧.٨٥	٩٣.٥٤	١.٧٦	دال
الاختبار ككل	(٢٤) درجة	٦.٣٠	٠.٩٢	١٢.٥٠	٠.٨٩	٦.٢٠	١٨.٨٣	٩٨.٤١	٧.٢١	دال

قيمته (ت) الجدولية عندي مستوى دلالة $٢٠٠٢=٠٠٠٥$

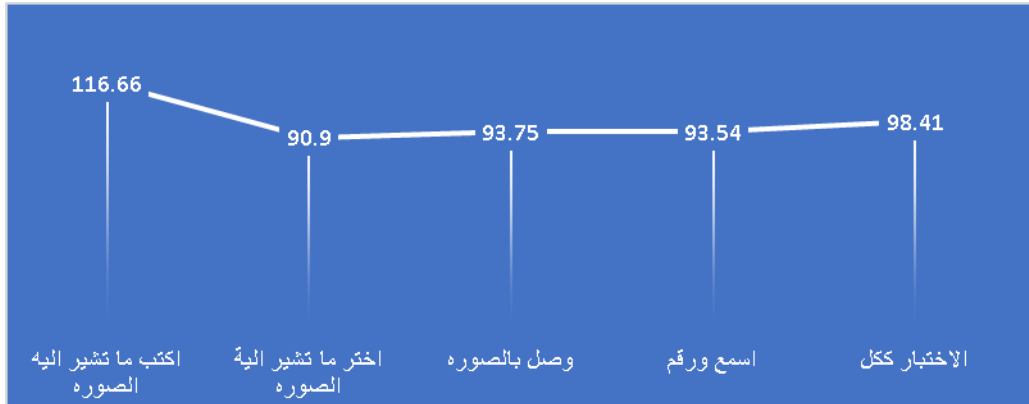
حجم التأثير لكوهين: ضعيف = ٠.٢ متوسط = ٠.٥ عالي = ٠.٨

يتضح من الجدول رقم (٧) وجود فروق دالة إحصائية عند مستوى ٠.٠٥ بين القياس القبلي والبعدي للمجموعة التجريبية للاختبار المعرفي لصالح القياس البعدي حيث حققت قيمة (ت) المحسوبة قيمة أكبر من قيمة (ت) الجدولية كما حققت نسبة التحسن قيمة قدرها ما بين (٩٠.٩٠ : ١١٦,٦٦) وأن قيم حجم التأثير في الاختبار المعرفي قد حققت قيمة أعلى من (٠.٨٠) وهي دلالة مرتفعة تشير إلى التأثير النسبي للمعالجة التجريبية المستخدمة على المتغير التابع وأن حجم تأثير البرنامج قوى.

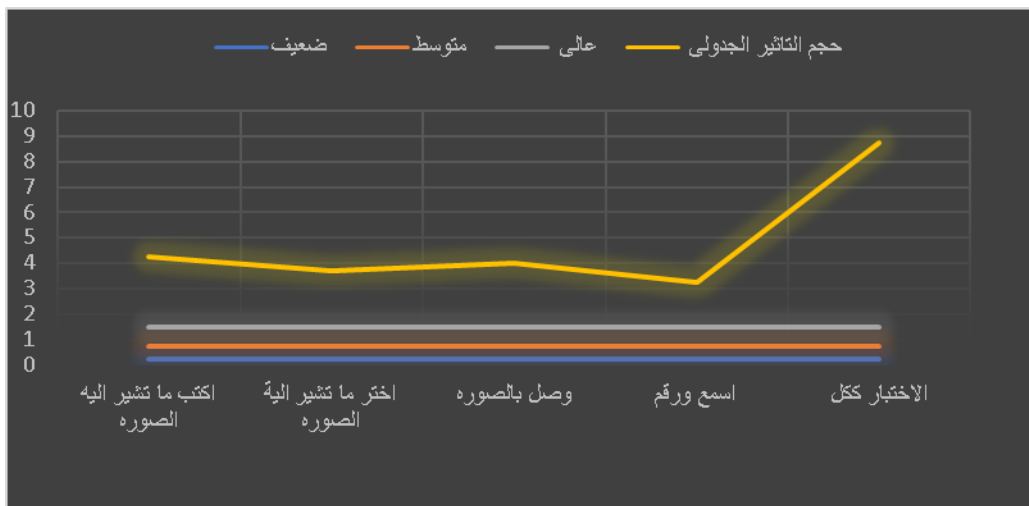
المتوسط الحسابي للقياس القابل والبعدى للمجموعة التجريبية



نسبة التحسن للمجموعة التجريبية



حجم التأثير للمجموعة التجريبية



حيث يرجع هذا التأثير الإيجابي الى استخدام البرنامج مقترح بواسطه الألعاب التعليمية الترويحية علي التحصيل المعرفي لبعض مصطلحات اللغة الإنجليزية بدرس التربية الرياضية وهذا يعنى أن درس التربية الرياضية الذى يستخدم فيه الألعاب التعليمية الترويحية قد ساهم مساهمة إيجابية في تحسن المصطلحات لدى طلاب الصف الأول الابتدائي والمهارات الحركية حيث روعي في إعداد درس التربية الرياضية الذى يستخدم فيه الألعاب التعليمية الترويحية تحقيق الأهداف الموضوعية والارتقاء بالجانب المعرفي للمصطلحات الإنجليزية للطلاب والجانب المعرفي وإثارة الدافعية تجاه درس التربية الرياضية الذى يستخدم فيه الألعاب التعليمية الترويحية مما كان له الأثر الأكبر في اهتمام التلاميذ بتنفيذ محتوى البرنامج التعليمي واستخدام عنصر التشويق والأثارة وتوفير الوقت والجهد ومراعاة الفروق الفردية بين التلاميذ، كما تساعد على زيادة الملاحظة والتأمل والتركيز والإدراك .

وهذا يتفق مع دراسة كلامنا أبو النجا عز الدين ٢٠٠٠ (٢) بأهمية استخدام الأساليب التعليمية. كما يتفق مع نتائج دراسة كلا من حسين إبراهيم وبيريفان محمد ٢٠١٣ م (٥).

وفي هذا الصدد يذكر فوبى ونن Fu, Pei-wen (2006) انه لابد من توافر المرونة في أساليب التدريس للمتعلمين من خلال تقديم العديد من الفرص للتعلم باستخدام أساليب وطرق مختلفة تساعد المتعلمين على التواصل الإنساني والاجتماعي بعكس ما هو موجود في العملية التعليمية التقليدية. (١٩ : ١٣٣)

ويشير أمجد الوجدي (٢٠١٠م) الى أن اللعب نشاط فطري يمارسه الأطفال بحيث تتعدد أشكاله وتتنوع لديهم ويعمل على خلق الشعور بالمتعة والسعادة فضلا عن مساهمته في تسهيل نمو الجوانب الانفعالية والاجتماعية والمعرفية والجسمية. (٣ : ٢١٧)

ويتفق ذلك أيضا مع نتائج منى الحسيني ٢٠١٤م (١٥) وابتهاق عقيل ٢٠١٥ (١) على أن الألعاب التعليمية لها تأثير إيجابي على اكتساب بعض جوانب المعرفة الحياتية كالأنشطة الحركية والمهارية والمعرفية.

كما يشير خير لمين، قرومي عبد الحق (٢٠٢١م) أن الألعاب الترويحية لها تأثير إيجابي على تطوير الصفات البدنية والمهارية والمعرفية التي تسهم في بناء شخصية الأفراد طبقا للأهداف الموضوعية فيها والمرجو تحقيقها داخل المحتوى العلمي كما تبرز دور الترويح والتحفيز وتعمل كأسلوب مساعد للمعلم داخل الفصل الدراسي. (٨ : ٣٩٦)

ويوضح محم ويتفق هذا أيضا مع عنايات فرج (٢٠٠١م) أن محتوى درس التربية الرياضية يتضمن محتوى المكونات التالية:

- التمرينات الحركية والأنشطة الرياضية والألعاب والمسابقات والمنافسات.
- القيم والمثل والاتجاهات التي تتناسب مع أساليب السلوك السوي.
- المفاهيم والمعايير والحقائق التي تكسب التلاميذ المعارف والمعلومات.
- أساليب الأداء الرياضي التي يكتسبها التلاميذ وتساعدهم على ممارسه النشاط الرياضي بصورة مستقلة. (١١ : ١٧)

كما يشير محمد الشحات(٢٠٠٧م) بان الغرض الرئيسي لدروس التربية الرياضية هو تنمية الشخصية المتكاملة المتزنة من الناحية البدنية والمهارية والمعرفية والوجدانية والنفسية التي تشكل بشكل أساسي في بناء المجتمع الذي يسعى الى تحديد الأهداف وفقاً للمجتمع والتي ينبثق منها العديد من الأغراض التي يسعى إليها درس التربية الرياضية. (١٣ : ٨ - ٢٠٠)

ويرجح الباحثان أيضا أن ما توصل إليهم من نتائج يرجع الى انتظام أفراد المجموعة في استخدام الألعاب التعليمية الترويحية على التحصيل المعرفي لبعض مصطلحات اللغة الإنجليزية بدرس التربية الرياضية

وبهذا يتحقق الفرض الذي ينص على وجود فروق ذات دلالة إحصائية بين القياس القبلي والبعدي للمجموعة التجريبية لصالح القياس البعدي للاختبار المعرفي لبعض المصطلحات الإنجليزية، التي استخدم الألعاب التعليمية الترويحية على التحصيل المعرفي لبعض المصطلحات الإنجليزية بدرس التربية الرياضية لتلاميذ الصف الأول الابتدائي

الاستنتاجات:

في ضوء هدف البحث وفرضه وفي حدود عينة البحث واستنادا الى المعالجات الإحصائية وما أشارت إليه النتائج توصل الباحثان الى الاستنتاجات الآتية:

- الألعاب التعليمية الترويحية المستخدمة بدرس التربية الرياضية ذو تأثير فعال على إكساب التلاميذ بعض المصطلحات الإنجليزية والمهارات الحركية .

التوصيات:

في ضوء ما أسفرت عنه النتائج وما توصل إليهم الباحثان من استنتاجات يوصى الباحث بما

يلي:

- تطبيق الألعاب التعليمية الترويحية في تدريس التربية الرياضية بجميع مراحلها.
- إجراء المزيد من الدراسات والبحوث التجريبية على استخدام الألعاب التعليمية الترويحية داخل المواد العملية والنظرية على جميع مراحل التعلم بوجه عام والتربية الرياضية بوجه خاص
- تطبيق الألعاب التعليمية الترويحية من خلال درس التربية الرياضية لتعلم المواقف الحياتية وتعلم اللغة العربية والحساب.

المراجع باللغة العربية:

- ١ ابتهاج فهد عقيل : الرابع الابتدائي بمنطقة القصيم، رسالة ماجستير غير منشوره، كلية التربية، جامعه القصيم، السعودية، ٢٠١٥م
- ٢ أبوالنا أحمد عز الدين : المناهج في التربية الرياضية (للأسوياء والحواس)، في، المنصورة، ط ١، المكتبة المصرية، ٢٠٠٠م
- ٣ أمجد أحمد أبوجدي : العلاج باللعب مفهوم وتطبيقات، مجلة البحث العلمي الأردنية، عدد ١(١)، الأردن، ٢٠١٠م
- ٤ (، الأردن ترجمة محمد فرغلي فراج، عبد الحليم محمود السيد : اختبار رسم الرجل ٢٠٠٤م
- ٥ حسين سعد إبراهيم وبيريفان عبد الله محمد : تأثير أسلوب التعلم باللعب باستخدام الألعاب الحركية والرياضيات في تطوير بعض القدرات الحركية والتحكم الحركي لتلاميذ الصف الأول الابتدائي، مجله التربية الرياضية، العدد ٤، المجلد ٢٥، كلية التربية البدنية وعلوم الرياضة، جامعه بغداد، ٢٠١٣م
- ٦ حفيظة سليمان الراشدية : أثر استخدام الألعاب التعليمية في غرس الثقافة المهنية لدى طالبات الصف العاشر بمحافظة جنوب الباطنة في سلطنة عمان. مجلد ١٢ العدد الأول، مجله الدراسات التربوية والعلوم النفسية. جامعه السلطان قابوس، عمان، ٢٠١٧م
- ٧ خليفة طالب بنبهاني : أوقات الفراغ والترويج (مفاهيم وإدارة) مطبعة الفيصل، الكويت، ٢٠٠٤م
- ٨ خير محمد لمين قرومي احمد عبد الحق : أثر الألعاب الرياضية الترويحية في تطوير السرعة لدى ناشئ كره القدم فئة (١١-١٣ سنة)، مجلة التكامل في بحوث العلوم الاجتماعية والرياضية، المجلد ٥ العدد ٢ ديسمبر ٢٠٢١م، الجزائر
- ٩ عصام الدين متولي عبد الله : طرق تدريس التربية البدنية بين النظرية والتطبيق دار الوفاء لطباعه والنشر، الإسكندرية ٢٠١١م
- 10 علم الدين عبد الرحمن الخطيب : فوايد استخدام الملمين لإستراتيجيه الألعاب التربوية لتلاميذ المرحلة الأساسية من وجه نظر المعلمين، المجلة العلمية. كلية التربية، جامعه الجليل، السعودية، ٢٠٠٨م

- ١١ **عنايات محمد احمد فرج** : مناهج وطرق تدريس التربية البدنية، ط٣, دار الفكر العربي ٢٠٠١م.
 تأثير برنامج اللعب ترويحية رياضيه علي تنميه الإدراك الحركي لأطفال الروضة،
- ١٢ **محمد أحمد الأمام** : بحث منشور، المجلة العلمية لعلوم التربية البدنية والرياضية المتخصصة، العدد ٦٧،
 كلية التربية الرياضية جامعه المنصوره، ٢٠١٨م.
- ١٣ **محمد محمد الشحات** : : التربية الرياضية، ط ١، العلم والأيمان لنشر القاهرة، ٢٠٠٧م
- ١٤ **محمد محمود الحيلة** : الألعاب التعليمية وتقنيات إنتاجها، ط١, دار المسيرة لطباعه والنشر، عمان، ٢٠١٧م
- ١٥ **منى سمير الحسيني** : إثر ممارسة الألعاب التعليمية في تنمية بعض مهارات التعلم لدى تلاميذ التعلم
 الابتدائي، العدد ١٥، مجله التربية، جامعه بورسعيد ، ٢٠١٤م

المراجع باللغة الإنجليزية:

- 16 **Ersoz, A** : Six Game for the EFL/ESL classroom, vol. v, No.6 The internet
 TESL Journal (2000).
- 17 **Herselman** : The application of educational computer games in English second
 Language teaching. degree of PH. of Pretoria (south Africa)2009.
- 18 **Sulayman
 ,r** : The Effect of using pictorial story style on the acquisition of new
 English vocabulary by sixth primary pupils.vol.10, No.3.college Of
 Basic Education Researchers Journal (2011).
- 19 **Fu,Pei-wen** : The impact of skill training in traditional public speaking course and
 blinded learning public speaking course on communication
 apprehension. A thesis for the degree master, California State
 University, (2006).