

دراسة مقارنة لتركيز الانتباه لدي حكام الكاتا برياضة الكاراتيه

أ.د. أمل فاروق علي

أستاذ تدريب الكاراتيه بقسم تدريب المنازل
والرياضات الفردية - كلية التربية الرياضية
للبنات بالجزيرة

amalfarok56@yahoo.com

أ.د. غادة فاروق عبد العزيز

أستاذ علم النفس بقسم العلوم التربوية والنفسية
والاجتماعية - كلية التربية الرياضية للبنات بالجزيرة

ghafarouk@yahoo.com

زينب إبراهيم محمد

باحثة ماجستير

zaynabrahim25@gmail.com

المخلص :

هدفت الدراسة إلي التعرف علي نسبة تركيز الانتباه لدي درجات حكام الكاتا وفقا لدرجته برياضة الكاراتيه، استخدم الباحثون المنهج الوصفي لملائمته لهذا البحث ، حيث اختيرت عينة البحث الأساسية بطريقة عمدية عشوائية من حكام الاتحاد المصري للكاراتيه وتمثلت في (٤٦) حكم وتبقي (٣٠) حكم للإجراء التجارب الإستطلاعية والمعاملات العلمية . استخدم الباحثون المعاملات الإحصائية : معامل الإلتواء ، المتوسط الحسابي، الإنحراف المعياري ، معاملات الارتباط ألفا كرونباخ ، الصدق ، الثبات ، وكانت من أهم النتائج أن تركيز الانتباه يزداد بصورة طردية مع المشاركات المهنية لتحكيم الكاتا برياضة الكاراتيه.

*كلمات مفتاحيه :

١-رياضة الكاراتيه

٢-تركيز الانتباه

٣-الانتباه

٤- حكم الكاتا

Abstract

The Aim : to identify the percentage of attention concentration among kata referees according to his degree in karate sport, the researchers

used **the descriptive approach** in its suitability for this research, where the basic research sample was chosen in a deliberate random way from the referees of the Egyptian Federation for karate and was represented There are (46) referees and (30) judgments remain for reconsideration of exploratory experiments and scientific transactions

The researchers used statistical coefficients: the torsion coefficient, the arithmetic mean, the standard deviation, the Cronbach alpha correlation coefficients, the validity, and the reliability, and one of the **most important results** was that the concentration of attention increases in a direct way with the professional participation in kata arbitration in the sport of karate.

Key Words :

- 1-karate sport
- 2-Attention concentration
- 3-Attention
- 4-kata Refree

دراسة مقارنة لتركيز الانتباه لدي حكام الكاتا برياضة الكاراتيه

مقدمة ومشكلة البحث

الكاراتيه له أربع جوانب (بدني و مهاري وخططي و تحكيم) لنجاح العملية التدريبية وفي هذا البحث سوف نتناول الجانب التحكيمي كمحور مؤثر من محاور البيئة التدريبية. يعتبر الحكم هو الشخص الرياضي الذي يمنحه القانون سلطة تنفيذية لتنفيذ قانون اللعبة حيث يخضع الحكم لاختبارات عملية وعلمية وبدنية ونظرية وطبية وفق الاتحاد الدولي لمعرفة كفاءته .

ويعتبر تركيز الانتباه وعملية الإعداد النفسي جوانب تربوية تحت نطاق الممارسة الإيجابية للرياضيين والحكام (٨ : ٥٧)

وترى الباحثات أن مشكلة البحث تتمثل في أن حكم الكاراتيه يتعرض لضغوط كثيرة تؤثر علي انتباهه داخل المباريات مما يزيد من تشتيت انتباهه وعليه إعطاء قرارات خاطئة تؤثر علي مستوي المنافسة وتزداد تلك الضغوط كلما قلت خبرة الحكم في الملعب (حكم درجة ثانية وثالثة) وأيضا لدي الحكم أخطاء عديدة تساهم في زيادة الضغوط بشكل كبير منها عدم إلمامه بالتعديلات الأخيرة لقانون رياضة الكاراتيه (يناير) ٢٠٢١-٢٠٢٢ جيدا مما يساهم في عدم إعطاء قرارات

صحيحة لصالح اللاعب الذي يستحق ،عدم ثقته في نفسه مما يساهم في بطء إعطاء القرار ،عدم الحيادية من الممكن أن يكون الحكم صديق مقرب لأحد المدربين ففي المنافسات يقوم الحكام بإعطاء القرارات لصالحه وهو لا يستحقها ،عدم سرعة القرار ينبثق هذا الخطأ من عدم ثقة الحكم في نفسه وهو الخوف من إعطاء القرار ، لقد أكد خالد عبد المجيد علي ذلك حيث أن ارتفاع درجة الإلتقان للمهارات الرياضية يرتبط بقدرة الفرد علي تركيز الانتباه.

لتركيز الانتباه دورا مهما في التدريب الرياضي، لذلك يتم إستخدامه في عملية التعلم الحركي في مراحل وخطوات البناء الرياضي، وأيضا يستخدم في عملية الإعداد النفسي للمنافسة (٥ : ١٤٨)

تختلف القدرة علي تركيز الانتباه بين الحكام ، فالبعض لديه القدرة الكبيرة علي التركيز والبعض الاخر أكثر عرضة للاضطراب وذلك لضعف القدرة علي انتقاء الانتباه ،إلا أن خاصية الانتباه دائمة التغير لأنها مرتبطة بالمواقف المتغيرة وبكثرة التعرض للمواقف (١١ : ٣٢)

إن تشتيت الانتباه يؤثر سلبا علي الأداء الرياضي وأن الكثير من الرياضيين يرجع سبب انخفاض مستوي أدائهم في المنافسة نتيجة فقدانهم التركيز . (٣ : ١٠٣)

إن المباراة تكشف الوظائف النفسية بسرعه وبشكل متبادل لذلك تزداد قبل المباريات أو خلالها القدرة علي إدارة المباراة وتحكيمها بشكل متميز وحجم التركيز والانتباه حسب الضربات والنقاط التي قام بها أحد اللاعبين فعلي الحكم توجيه تركيز انتباهه بشكل قوي وطويل يكفي لتحقيق أفضل النتائج (١٢ : ٨٢)

ويلعب تركيز الانتباه دوراً هاماً في عمليات التدريب الرياضي؛ إذ أنه من الممكن القيام باستخدامه في عمليات التعلم الحركي وذلك أثناء عملية البناء الرياضي، كما أنه من الممكن القيام باستخدامه في عمليات الإعداد النفسي للرياضيين خلال المنافسات الرياضية. (١٣)

هدف البحث :

يهدف البحث إلي التعرف علي :

نسبة تركيز الانتباه لدي درجات حكام الكاتا وفقا لدرجته برياضة الكاراتيه.

تساؤلات البحث:

١. هل توجد فروق في نسبة تركيز الانتباه لدي حكام منطقة الجيزة باختلاف درجاتهم.

المصطلحات المستخدمة في البحث

١. الإنتباه Attention

يعرفه محمود الزيني بأنه عملية اختيارية لمنبهات حسية دون غيرها وتوجيه وتركيز النشاط العقلي علي هذه المنبهات استعدادا للتفكير فيها و أدائها . (٩ : ٢٦)

٢. تركيز الانتباه

عرف عبد الحميد أحمد ظاهرة تركيز الانتباه بانها العمليات والنشاط النفسي (أي الانتباه) الموجه نحو شئ أو نشاط واحد فقط. (٤ : ٢٩١)

الدراسات المشابهة

١- اجري أمين محمد شريف ٩ ، ٢٠٢١ دراسة بعنوان (ديناميكية مظاهر الانتباه لمواقف اللعب للمراحل السنية من (١٢- ١٨) سنة في كرة القدم) تهدف إلى التعرف على الفروق بين المراحل السنية الأربعة (تحت ١٢ ، تحت ١٤ ، تحت ١٦ ، تحت ١٨) سنة في مظاهر الانتباه لمواقف اللعب لدى ناشئى كرة القدم ، استخدم الباحث المنهج الوصفي ، وتم اختيار عينة البحث وعددها (١٨٠) ناشئىء كرة القدم للمراحل السنية الأربعة منها (٢٠) استطلاعية ، (١٦٠) اساسية وأظهرت النتائج أن في مظهر تركيز الانتباه تفوقت المرحلة تحت ١٦سنة علي المرحتين ١٢ ، ١٤ سنة وتفوقت المرحلة ١٤ سنة علي مرحلة ١٢ سنة وتفوقت مرحلة تحت ١٨ سنة علي المرحتين ١٢ و ١٤ سنة وذلك بشكل معنوي ولم تظهر فروق معنوية بين تحت ١٦ سنة وتحت ١٨ سنة (٢)

٢- اجري مبارك محمد دغش العجمي ٢٠٢١ دراسة بعنوان (تأثير تدريبات تركيز الانتباه على دقه التصويب للاعبى المستويات العليا فى كرة السله) تهدف الى التعرف على تأثير تدريبات تركيز الانتباه على مهارات أساليب الانتباه و مستوى مهارات التصويب للاعبى المستويات العليا فى كرة السله. اشتملت عينة البحث على (٣٢) لاعب من لا عبى كرة السله بدولة الكويت . أجريت الدراسة الاستطلاعية على (١٤) لاعب يمثلون نادى (الجهراء الرياضى). فى حين أجريت الدراسة الأساسية على (١٨) لاعب يمثلون (نادى التضامن الرياضى) تم تقسيمهم عشوائيا الى مجموعتين احدهما تجريبية وقوامها (٩) لاعبين والاخرى ضابطة وقوامها (٩) لاعبين واستخدم الباحث المنهج التجريبي واسفرت النتائج عن تحسين أبعاد اختبار أساليب الانتباه (تركيز الانتباه الخارجى الواسع ، تركيزالانتباه الداخلى الواسع ، تركيز الانتباه الضيق) (٦)

٣- أجرت مناري يونس ٢٠١٥ دراسة بعنوان (دور تركيز الانتباه فى تحسين بعض المهارات

الدفاعية للاعبين الكره الطائره) هدفت الدراسه إلي معرفة دور تركيز الانتباه في تحسين الدفاع عن المنطقه الخلفية للاعبين الكره الطائره ، استخدمت الباحثة المنهج الوصفي حيث احتوت عينة البحث علي علي طلبة المدارس ثانوية القدس وعددهم ٢٥ طالب وثانوية السعداوي نصر وعددهم ١٨ طالب وثانوية اولاد عوين وعددهم ٢٠ طالب وثانوية العزيزية المركزية وعددهم ٢٥ طالب وتوصلت نتائج الدراسة إلي أن تركيز الانتباه له دور إيجابي في التحصيل المعرفي للطلبة فكلما انخفض التركيز قل مستوي التحصيل للطلاب (٧)

٤- أجري أحمرش أحمد رضا ، د/حميدات رشيد ٢٠١٣ دراسة بعنوان (دراسة العلاقة بين أساليب الانتباه العام والتحصيل الدراسي لدي طلبة مربي الأنشطة البدنيه والرياضة) هدفت الدراسة إلي التعرف علي أداء الطلبة في المرحلة الجامعية الأولى علي مقياس اساليب الانتباه العام ، استخدم الباحثان المنهج الوصفي بأسلوبي المقارنة لملائمته وطبيعة البحث حيث احتوت عينة البحث علي ٣٩ طالب من السنة الاولى من المعهد الوطني للتكوين العالي لاطارات الشباب والرياضة قسنطينة ، وأظهرت النتائج :عدم ظهور فروق معنوية بين أبعاد الانتباه العام ومعدل تحصيل طلبة مربي الأنشطة البدنية والرياضة والمتقدمين في أرقام عبارات الابعاد الاتية لمقاييس أساليب الانتباه (تركيز الانتباه الداخلي الواسع ، تركيز الانتباه الخارجي الواسع ، تركيز انتباه الضيق ، ومعالجة المعلومات) و ظهور فروق معنوية بين أساليب الانتباه العام ومعدل تحصيل طلبة مربي الأنشطة البدنية والرياضة والمتقدمين في أرقام عبارات الابعاد الاتية لمقاييس أساليب الانتباه (تركيز الانتباه الداخلي الواسع ، تركيز الانتباه الخارجي الواسع ، تركيز انتباه الضيق ، ومعالجة المعلومات) (١)

٥- أجرت نوزاد حسين درويش ، نهاد ايوب قادر ٢٠٠٨ دراسة (بعنوان بعض مظاهر الانتباه وعلاقتها بدقة التهديد ثلاث نقاط لدي لاعبات نادي اكد الرياضي بكرة السلة) هدفت الدراسة الي التعرف علي بعض مظاهر الانتباه وعلاقتها بدقة التهديد ثلاث نقاط لدي لاعبات نادي اكد الرياضي بكرة السلة واشتملت عينة البحث علي لاعبات نادي اكد الرياضي والبالغ عددهن (١٢) لاعبة وقد استخدم الباحثان المنهج الوصفي ووسائل جمع البيانات والتجربة الاستطلاعية واختبارات بعض مظاهر الانتباه ومهارة دقة التهديد ثلاث نقاط وأظهرت النتائج ظهور علاقة معنوية بين مظهر تركيز الانتباه ودقة التهديد ثلاث نقاط (١٠)

من خلال العرض السابق للدراسات السابقه الذكر استفادت الباحثات النقاط التالية:

١- المنهج:

اتفقت كلا من الدراسات (٢,٣,٤,٥) علي استخدام المنهج الوصفي نظرا لمناسبته وملائمته لمثل هذه الدراسة، ما عدا دراسة رقم ١ استخدمت المنهج التجريبي .

٢- الأهداف:

بعد الإطلاع علي الدراسات السابقة الذكر لاحظت الباحثات أنها تتشابه في الأهداف حيث تهدف الدراسة رقم ١ إلي التعرف علي الفروق الفردية بين المراحل السنية، وتهدف الدراسة رقم ٢ إلي التعرف علي تأثير تدريبات تركيز الانتباه علي مهارات أساليب الانتباه ومستوي مهارات التصويب للاعبين المستويات العليا في كرة السلة ، وتهدف الدراسة رقم ٣ إلي التعرف علي دور تركيز الانتباه في تحسين الدفاع عن المنطقة الخلفية للاعبين الكرة الطائرة ، وتهدف الدراسة رقم ٤ إلي التعرف علي أداء الطلبة في المرحلة الجامعية الاولى علي مقياس أساليب الانتباه العام

٣- العينة

اختلفت العينات التي تناولتها الدراسات السابقة من حيث العدد والنوع حيث تراوحت الأعداد بين (١٢ إلي ١٨٠) ومنها اللاعبين واللاعبات والحكام والطلاب والطالبات .حيث كانت عينة الدراسة الاولى ١٨٠ ناشئوالدراسة الثانية ٣٢ لاعب والدراسة الثالثة ٨٨ طالب والدراسة الرابعة ٣٩ طالب والدراسة الخامسة ١٢ لاعبة وتري الباحثات أن تركيز الانتباه يتفاوت في نسبته وفق خبرة الحكم وسنوات التحكيم وعدد المباريات التي شارك فيها ومما سبق يتضح صحة التساؤل الخاص بالدراسة والذي ينص علي أنه توجد فروق في نسبة تركيز الانتباه لدي حكام منطقة الجيزة باختلاف درجاتهم.

إجراءات البحث

المنهج المستخدم:

استخدمت الباحثات المنهج الوصفي لملائمته لطبيعة البحث .

مجالات البحث:

١. المجال البشري : حكام الكاتا بالاتحاد المصري للكاراتيه للموسم ٢٠٢١-٢٠٢٢
٢. المجال المكاني: بعض بطولات الاتحاد المصري للكاراتيه و استخدام بعض مواقع التواصل الاجتماعي
٣. المجال الزمني: تم الحصول الجدول الزمن ي للبطولات

مجتمع البحث:

عدد (٧٦) حكم من حكام الكاتا المسجلين بالاتحاد المصري للكاراتيه لعام ٢٠٢١_٢٠٢٢ والمدرجة ضمن خطة الاتحاد

عينة البحث:

تم اختيار عينة البحث بالطريقة العمدية من حكام الاتحاد المصري للكاراتيه تخصص مسابقة (القتال الوهمي) الكاتا علي أن تتوفر فيهم الخصائص التالية:
١- الا يقل عدد اشتراكه في المباريات عن ٨ مباريات تحكيمية .
٢- يفضل الا تقل درجة الحكم عن الدرجة الثالثة.

شروط اختيار العينة:

- ١- استعداد الحكام للخضوع والانتظام اثناء تطبيق الاختبار (الاستبيان)
- ٢- ان يكون الحكام مقيدين بالاتحاد المصري للكاراتيه
- ٣- الا يقل عدد سنوات التحكيم عن ثلاث سنوات منتظمه

تجانس عينة البحث

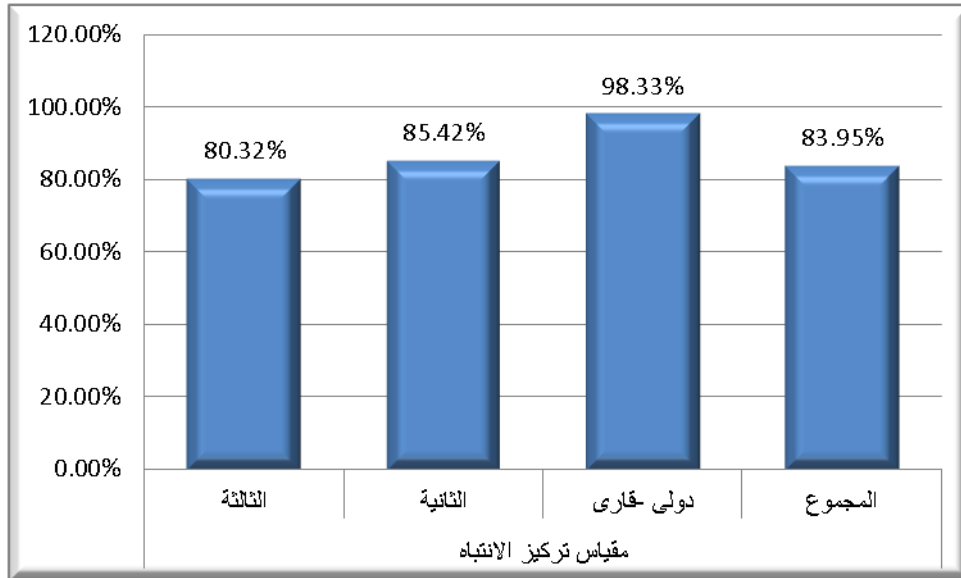
تم اجراء التجانس بين افراد عينة الدراسة الكليه من حيث العمر التحكيمي - السن - درجة الحزام

جدول رقم (١)

التوصيف الإحصائي للمحاور قيد البحث لدى عينة الدراسة الأساسية ن = ٤٦

المحور	أقل قيمة	أكبر قيمة	المتوسط الحسابي	الانحراف المعياري	معامل الألتواء	عدد العبارات	المتوسط المرجح	نسبة الموافقة %
مقياس تركيز الانتباه	52.00	90.00	78.19	9.93	-1.14	30	2.61	80.32%
	73.00	86.00	81.25	4.89	-0.91	30	2.71	85.42%
	88.00	90.00	89.00	1.00	0.00	30	2.97	98.33%
	52.00	90.00	80.37	9.20	-0.86	30	2.68	83.95%

يتضح من الجدول رقم (١) الخاص بالتوصيف الإحصائي للمحاور قيد البحث لدى عينة الدراسة الأساسية أن قيم معامل الإلتواء لجميع المتغيرات جاءت قريبة من الصفر حيث إنحصرت قيم معامل الإلتواء ما بين (-١.١٤) إلى (٠.٠٠) .



الشكل البياني رقم (١) الخاص بنسب الموافقة لمقياس تركيز الإنتباه لعينة البحث

أدوات البحث

١. المراجع والرسائل العلمية العربية والاجنبية

حيث استعانت الباحثات

* ببعض المراجع العربية والأجنبية وبعض الدراسات والبحوث العلمية المرتبطة بالبحث

٢. أجهزة وأدوات جمع البيانات

* جهاز لاب توب core i5

٣. استمارة إستطلاع رأي الخبراء

٤. إختبار تركيز الانتباه

قامت الباحثات بالاطلاع على الدراسات السابقة والمراجع العلمية واستطلاع رأي السادة

الخبراء مرفق (١) لتحديد عبارات تركيز الانتباه لحكام الكاتا برياضة الكاراتيه

-استمارات جمع البيانات:

* استمارة بيانات السادة الحكام مرفق (٢)

* استمارة باسماء الخبراء الذين تم الاستعانه بهم مرفق (٣)

* استمارة استطلاع رأي الخبراء فى مجال التحكيم برياضة الكاراتيه للتعرف على مرفق (٤) :

* رأي الخبراء في اختبار تركيز الانتباه لحكام الكاتا برياضة الكاراتيه

الاجراءات الادارية :

قامت الباحثات بالاجراءات الادارية لتسهيل اجراءات القياس الخاصة بالبحث:

- 1-الحصول على موافقة من رئيس حكام منطقة الجيزة للكاراتيه
- 2-شرح أهداف الرسالة للعينة والتأكد من رغبتهم في الاشتراك في الاستبيان وتحديد مواعيد تنفيذ الاستبيان

تصميم مقياس تركيز الانتباه من إعداد الباحثات مرفق (١)

قامت الباحثات ببناء مقياس تركيز الانتباه لحكام الاتحاد المصري للكاراتيه بمنطقتي القاهرة الجيزة للتعرف علي

❖ تركيز الانتباه لحكام الاتحاد المصري للكاراتيه

- ١-قامت الباحثات باجراء مسح شامل للمراجع العلمية المتخصصة والدراسات والبحوث السابقة للتوصل الي عبارات خاصة بمقياس تركيز الانتباه
- ٢-تم الاطلاع علي بعض المقاييس الخاصة لتركيز الانتباه لعمل مسح مرجعي للباحثات لاختيارعبارات المقياس المصمم من قبل الباحثة منهم
- أ-اختبار أساليب الانتباه العام (TAIS) تصميم: روبرت ندفير
- ب-اختبار مساعدة الذات للحكام

صياغة العبارات

- ٢-من خلال الإطلاع علي المراجع الخاصة برياضة الكاراتيه في مجال التحكيم والمراجع والدراسات الخاصة بتركيز الانتباه بصفة خاصة
- قامت الباحثة بصياغة العبارات وقد راعت الباحثات عند وضع العبارات ما يلي :

١-صياغة العبارات في صورة جملة خبرية .

٢-أن تكون العبارات واضحة ومفهومة .

٣-ألا توهي العبارة بنوع الإجابة

٤-ألا تشمل العبارة أكثر من معني

٥-الابتعاد عن الألفاظ صعبة الفهم

٦-الابتعاد عن المفردات البيديهية

وبذلك تكونت الصورة المبدئية لمقياس تركيز الانتباه لدي حكام الكاتا برياضة الكاراتيه قيد البحث من (٣٠) عبارة .

تم عرض العبارات الخاصة علي الخبراء السابق ذكرهم بهدف التعرف علي مدي مناسبتها

لهدف البحث من (إضافة أو حذف أو تعديل) جدول رقم (٢)
 وذلك لابداء الرأي في :

- مناسبة صياغة العبارات
- كفاية العبارات وارتباطها

وقد تم التوصل إلي ما يلي :تعديل الصياغة اللفظية لبعض العبارات ,تعديل الصياغة اللفظية لبعض العبارات .والغاء رقم (٩) وتغييرها

وكانت هذه هي الصورة الأولية للمقياس

إختبار تركيز الإنتباه للحكام

الصورة الأولية

الإسم : الدرجة : المنطقة :

م	العبارات	أبدا	أحيانا	دائما
١-	أجد صعوبة في التركيز وجود عدد كبير من الجماهير .			
٢-	أفكر في جزء واحد فقط من القانون أثناء أداء الكاتا			
٣-	استطيع أن اركز علي جميع نقاط القانون أثناء أداء الكاتا			
٤-	استطيع أن اعزل افكاري من التداخل اثناء المنافسة			
٥-	الاحداث والموضوعات تؤثر علي انتباهي اثناء اداء الكاتا من قبل اللاعبين في المنافسة			
٦-	اجد صعوبة عندما تدور أحداث كثيرة حولي تؤثر علي نتيجة المباراة التي أقوم بتحكيما			
٧-	أفضل في رؤية الأشياء المهمة حولي كالأداء الفني ويقل انتباهي عندما أكون قلقا أو عصيبا			
٨-	أستطيع أن ابقى تركيزي علي اللاعب وادائه الفني والرياضي وخطاؤه أثناء أداء الكاتا			
٩-	تتملكني الخبرة عند مشاهدة تكنيك سريع من قبل اللاعب			
١٠-	استطيع نسيان جميع مشاكلي بكل سهولة مجرد بدء المنافسة			
١١-	استطيع التركيز علي الاداء الفني والرياضي لكلا اللعيبين اثناء مباراتهم في صالة رياضية صغيرة مليئة بالناس .			
١٢-	افتقد تركيزي عند التفكير بمشاكلي مما يجعلني اعطي نتيجة خاطئة.			
١٣-	اقلق وانسي العديد من المعلومات أثناء تحكيمي للمنافسة.			

١٤-	استطيع اقضاء اللاعب عند تجاوز اجمالي الوقت المحدد ب ٦ دقائق للكاتا والبونكاي.
١٥-	يتشتت إنتباهي عند فقدان اللاعب توازنه فلا اعرف ماذا افعل.
١٦-	استطيع أن اعطي الجزاء المناسب عند اداء اللاعب حركة غير صحيحة او غير كاملة.
١٧-	اتوتر وانزعج عن احداث اصابة بسبب عدم التحكم في التكنيك خلال أداء البونكاي
١٨-	أعرف جيدا ماذا أفعل عند سقوط الحزام كاملا اثناء اداء الكاتا.
١٩-	اتوتر ويتشتت انتباهي عند استخدام اللاعب المؤثرات الصوتية العالية فلا يمكنني إعطاء النتيجة الصحيحة.
٢٠-	أعرف ماذا أفعل عند تسمية كاتا واداء كاتا اخري.
٢١-	استطيع التركيز علي الوقفات والتكتيكات والحركات الانتقالية إلي حد سواء أثناء ممارسة الكاتا.
٢٢-	استطيع بسهولة اختبار العوامل والمهارات التي ارغب في تركيز إنتباهي عليها.
٢٣-	استطيع بسهولة عزل الضوضاء التي تحدث من قبل اولياء أمور اللاعبين اثناء المنافسة.
٢٤-	اركز علي ما يحدث في نفس اللحظة ولا أفكر في الذي حدث قبل ذلك أو ما قد يحدث بعد ذلك.
٢٥-	استطيع ان اركز انتباهي في تحكيم المباراة رغم شعوري بالإرهاق.
٢٦-	استطيع الاحتفاظ بتركيز انتباهي علي كل ما يحدث في المباراة من بدايتها لنهايتها.
٢٧-	اجد صعوبة في استعادة تركيز انتباهي عند إيقاف المباراة لأي سبب من الأسباب.
٢٨-	استطيع أن اركز انتباهي في المباراة رغم ما اعانيه من مشاكل أو تعب .
٢٩-	استطيع بسهولة تركيز انتباهي وتفكيري علي ما سوف اقوم به في المباراة قبل بدء قيامي بالتحكيم.
٣٠-	اصاب بالارتباك عند عمل عدة مهارات متتالية بشكل سريع

وجداول (٢) يوضح العبارات المضافة والمعدلة بعد استطلاع رأي الخبراء .

جدول (٢)

التعديلات التي تمت في عبارات مقياس تركيز الانتباه بناء علي رأي الخبراء

بعد التعديل		قبل التعديل		نوع التعديل
العبارة	رقم العبارة	العبارة	رقم العبارة	
أجد صعوبة في تركيز انتباهي علي الأداء الفني والرياضي أثناء وجود عدد كبير من الجماهير .	1	أجد صعوبة في التركيز وجود عدد كبير من الجماهير .	١	صياغة
أستطيع أن أركز انتباهي في التحكيم حتي لو اتخذ حكم آخر قرار أعتقد أنه خطأ	٢	أفكر في جزء واحد فقط من القانون أثناء أداء الكاتا	٢	صياغة
استطيع اختيار الجوانب التي أرغب في تركيز انتباهي عليها أثناء أداء الكاتا في المنافسة	٣	استطيع أن اركز علي جميع نقاط القانون أثناء أداء الكاتا	٣	صياغة
اجد صعوبة في اتخاذ القرار المناسب عندما تدور احداث كثيرة حولي مما يؤثر علي نتيجة المباراة	٦	اجد صعوبة عندما تدور أحداث كثيرة حولي تؤثر علي نتيجة المباراة التي أقوم بتحكيما	٦	صياغة
أفضل في رؤية الأشياء المهمة حولي كالأداء الفني ويقل إنتباهي عندما أكون قلقا عصبيا .	٧	أفضل في رؤية الأشياء المهمة حولي كالأداء الفني ويقل انتباهي عندما أكون قلقا أو عصبيا	٧	صياغة
استطيع أن اركز انتباهي علي اللاعب وادائه الفني والرياضي أثناء أداء اللاعب للكاتا	٨	أستطيع أن ابقى تركيزي علي اللاعب وادائه الفني والرياضي واخطاؤه أثناء أداء الكاتا	٨	صياغة
أستطيع أن أحتفظ بتركيز انتباهي في المباراة حتي إذا اعترض مدرب أو لاعب	٩	تتملكني الخبرة عند مشاهدة تكنيك سريع من قبل اللاعب	٩	تغيير
استطيع عدم التفكير في أموري الشخصية بكل سهولة قبل البدء في التحكيم	١٠	استطيع نسيان جميع مشاكلي بكل سهولة مجرد بدء المنافسة	١٠	صياغة
انسى العديد من المعلومات الخاصة بالقانون أثناء تحكيمي للمنافسة .	١٣	. اقلق وانسى العديد من المعلومات أثناء تحكيمي للمنافسة .	١٣	صياغة
اتوتر وانزعج بسبب عدم التحكم في التكنيك من قبل اللاعبين خلال أداء البونكاي	١٧	اتوتر وانزعج عن احداث اصابة بسبب عدم التحكم في التكنيك خلال أداء البونكاي	١٧	صياغة

صياغة	١٩	توتر ويتشتت انتباهي عند استخدام اللاعب المؤثرات الصوتية العالية فلا يمكنني إعطاء النتيجة الصحيحة.	١٨	توتر ويتشتت انتباهي عند استخدام اللاعب المؤثرات الصوتية العالية فلا يمكنني إعطاء النتيجة الصحيحة.
-------	----	---	----	---

وقد توصلت الباحثات بعد تعديلات الخبراء إلي الصورة النهائية وهي

إختبار تركيز الإنتباه للحكام

الإسم :

م	أبدأ	أحيانا	دائما
١-			أجد صعوبة في تركيز انتباهي علي الأداء الفني أثناء وجود عدد كبير من الجماهير.
٢-			أستطيع أن اتخذ قرار سريع دون التركيز علي قرار الحكم الأخر
٣-			استطيع اختيار الجوانب التي أرغب في تركيز انتباهي عليها أثناء أداء الكاتا في المنافسة
٤-			استطيع أن اعزل افكاري من التداخل اثناء المنافسة
٥-			الاحداث والموضوعات تؤثر علي انتباهي اثناء اداء الكاتا من قبل اللاعبين في المنافسة
٦-			اجد صعوبة في اتخاذ القرار المناسب عند وجود مشتتات كثيرة من حولي
٧-			أفضل في التركيز علي الأداء الفني عندما ينتابني القلق
٨-			استطيع أن اركز انتباهي علي اللاعب وادائه الفني والرياضي أثناء أداء اللاعب للكاتا
٩-			أستطيع أن أحتفظ بتركيز انتباهي في المباراة حتي إذا اعترض مدرب أو لاعب
١٠-			استطيع عدم التفكير في أموري الشخصية بكل سهولة قبل البدء في التحكيم
١١-			استطيع التركيز علي الاداء الفني والرياضي لكلا اللاعبين اثناء مباراتهم في صالة رياضية صغيرة مليئة بالناس.
١٢-			افنقد تركيزي عند التفكير بمشاكلي مما يجعلني اعطي نتيجة خاطئة.
١٣-			انسى بعض المعلومات الخاصة بالقانون أثناء تحكيمي للمنافسة.
١٤-			استطيع اقضاء اللاعب عند تجاوز اجمالي الوقت المحدد ب ٦ دقائق للكاتا والبونكاي.
١٥-			يتشتت إنتباهي عند فقدان اللاعب توازنه فلا اعرف ماذا افعل.
١٦-			استطيع أن اعطي الجزاء المناسب عند اداء اللاعب حركة غير صحيحة او غير

			كاملة.
١٧-			توتر بسبب عدم التحكم في التكنيك خلال أداء البونكاي
١٨-			أعرف جيدا ماذا أفعل عند سقوط الحزام كاملا اثناء اداء الكاتا.
١٩-			يتشتت انتباهي عند استخدام اللاعب المؤثرات الصوتية العالية فلا يمكنني إعطاء النتيجة الصحيحة.
٢٠-			أعرف ما هي العقوبة المناسبة عند تسمية كاتا واداء كاتا اخري.
٢١-			استطيع التركيز علي الوقفات والتكتيكات والحركات إلي حد سواء أثناء ممارسة الكاتا.
٢٢-			استطيع بسهولة اختبار العوامل والمهارات التي ارجب في تركيز إنتباهي عليها.
٢٣-			استطيع بسهولة عزل الضوضاء التي تحدث من قبل اولياء أمور اللاعبين اثناء المنافسة.
٢٤-			اركز علي ما يحدث في نفس اللحظة ولا أفكر في الذي حدث قبل ذلك أو ما قد يحدث بعد ذلك.
٢٥-			استطيع ان اركز انتباهي في تحكيم المباراة رغم شعوري بالإرهاق.
٢٦-			استطيع الاحتفاظ بتركيز انتباهي علي كل ما يحدث في المباراة من بدايتها لنهايتها.
٢٧-			اجد صعوبة في استعادة تركيز انتباهي عند إيقاف المباراة لأي سبب من الأسباب.
٢٨-			استطيع أن اركز انتباهي في المباراة رغم ما اعانيه من مشاكل أو متاعب.
٢٩-			استطيع بسهولة تركيز انتباهي وتفكيري علي ما سوف اقوم به في المباراة قبل بدء قيامي بالتحكيم.
٣٠-			اصاب بالارتباك عند عمل عدة مهارات متتالية بشكل سريع

-التجربة الاستطلاعية :

تم اجراء تجربة استطلاعية على عدد (٣٠) من الحكام وذلك لدراسة المعاملات العلمية للاختبارات المستخدمة وتحديد اهم الصعوبات التي واجهت الباحثات اثناء التطبيق ومنها :

- ١-التوقيت المناسب لتطبيق الاختبارات
- ٢-مناسبة زمن الاختبار لعينة البحث
- ٣-ملائمة مكان التطبيق للعينة وللأختبار
- ٤-ملائمة الاختبار لمستوي الحكام

جدول (٣)

يوضح النسبة المئوية لعينة الدراسة الأساسية والأستطلاعية من المجموع الكلي لعينة البحث

النسبة المئوية %	العدد	التوصيف الاحصائي العينة
٦٠.٥٣	٤٦	عينة الدراسة الأساسية
٣٩.٤٧	٣٠	عينة الدراسة الإستطلاعية
١٠٠	٧٦	المجموع

يتضح من الجدول (٣) الخاص بالنسبة المئوية لعينة الدراسة الأساسية والأستطلاعية من المجموع الكلي لعينة البحث حيث بلغت عينة الدراسة الأساسية (٤٦ فرد بنسبة ٦٠.٥٣%) وبلغت عينة الدراسة الإستطلاعية (٣٠ فرد بنسبة ٣٩.٤٧%).

حساب المعاملات العلمية للاختبارات المستخدمة في البحث الحالي
- المعاملات العلمية للاستبيان (الثبات - الصدق) الخاصة لعينة البحث

جدول رقم (٤)

إيجاد الصدق عن طريق المقارنة بين الأرباع الأعلى والأرباع الأدنى في المقاييس قيد البحث

معامل الصدق	قيمة (ت)	الفرق بين المتوسطي ن	الأرباع الأدنى ن=٨		الأرباع الأعلى ن=٨		الدلالات الإحصائية المحاور
			ع±	س	ع±	س	
0.77	*4.59	18.13	11.10	52.13	1.28	70.25	مقياس تركيز الإنتباه

*معنوى عند مستوى (٠.٠٥) (٢.١٥)

يتضح من الجدول رقم (٤) والخاص بالفروق بين الأرباع الأعلى والأرباع الأدنى في المقاييس قيد البحث لإيجاد معامل الصدق ، أن هناك فروقاً ذات دلالة إحصائية بين المجموعتين ، حيث تراوحت قيمة (ت) المحسوبة ما بين (٤.٣٨ إلى ٤.٥٩) وهذه القيمة مرتفعة عن قيمة (ت) الجدولية عند مستوى (0.05) (٢.١٥) وتراوحت قيمة معامل الصدق ما بين (٠.٧٦ إلى ٠.٧٧) مما يؤكد قدرة المتغيرات على قياس ما وضعت من أجله وتميزها بالصدق.

- المعاملات العلمية للاستبيان الخاص بعينة البحث لمقياس تركيز الانتباه

جدول (٥) معامل ألفا كرونباخ الكلي لمقياس تركيز الانتباه ن=٣٠

م	العبارات	معامل ألفا كرونباخ بعد حذف العبارة	معامل ألفا كرونباخ للمحور
١	أجد صعوبة في تركيز انتباهي علي الأداء الفني أثناء وجود عدد كبير من الجماهير.	0.892	٠.٨٩٣
٢	أستطيع أن اتخذ قرار سريع دون التركيز علي قرار الحكم الأخر	0.886	
٣	استطيع اختيار الجوانب التي أرغب في تركيز انتباهي عليها أثناء أداء الكاتا في المنافسة	0.882	
٤	استطيع أن اعزل افكاري من التداخل اثناء المنافسة	0.883	
٥	الاحداث والموضوعات تؤثر علي انتباهي اثناء اداء الكاتا من قبل اللاعبين في المنافسة	0.898	
٦	اجد صعوبة في اتخاذ القرار المناسب عند وجود مشتتات كثيرة من حولي	0.900	
٧	أفضل في التركيز علي الأداء الفني عندما ينتابني القلق	0.896	
٨	استطيع أن اركز انتباهي علي اللاعب وادائه الفني والرياضي أثناء أداء اللاعب للكاتا	0.889	
٩	أستطيع أن أحتفظ بتركيز انتباهي في المباراة حتي إذا اعترض مدرب أو لاعب	0.889	
١٠	استطيع عدم التفكير في أموري الشخصية بكل سهولة قبل البدء في التحكيم	0.890	
١١	استطيع التركيز علي الاداء الفني والرياضي لكلا اللعيين اثناء مباراتهم في صالة رياضية صغيرة مليئة بالناس.	0.882	
١٢	افتقد تركيزي عند التفكير بمشاكلي مما يجعلني اعطي نتيجة خاطئة.	0.896	
١٣	انسى بعض المعلومات الخاصة بالقانون أثناء تحكيمي للمنافسة.	0.898	
١٤	استطيع اقصاء اللاعب عند تجاوز اجمالي الوقت المحدد ب ٦ دقائق للكاتا والبونكاي.	0.887	
١٥	يتشتت إنتباهي عند فقدان اللاعب توازنه فلا اعرف ماذا افعل.	0.894	
١٦	استطيع أن اعطي الجزاء المناسب عند اداء اللاعب حركة غير صحيحة او غير كاملة.	0.885	
١٧	اتوتر بسبب عدم التحكم في التكنيك خلال أداء البونكاي	0.896	
١٨	أعرف جيدا ماذا أفعل عند سقوط الحزام كاملا اثناء اداء الكاتا.	0.882	

م	العبارات	معامل ألفا كرونباخ بعد حذف العبارة	معامل ألفا كرونباخ للمحور
١٩	يتشتت انتباهي عند استخدام اللاعب المؤثرات الصوتية العالية فلا يمكنني إعطاء النتيجة الصحيحة.	0.901	
٢٠	أعرف ما هي العقوبة المناسبة عند تسمية كاتا وإداء كاتا اخري.	0.882	
٢١	استطيع التركيز علي الوقفات والتكتيكات والحركات إلي حد سواء أثناء ممارسة الكاتا.	0.883	
٢٢	استطيع بسهولة اختبار العوامل والمهارات التي ارجب في تركيز إنتباهي عليها.	0.885	
٢٣	استطيع بسهولة عزل الضوضاء التي تحدث من قبل اولياء أمور اللاعبين اثناء المنافسة.	0.889	
٢٤	اركز علي ما يحدث في نفس اللحظة ولا أفكر في الذي حدث قبل ذلك أو ما قد يحدث بعد ذلك.	0.890	
٢٥	استطيع ان اركز انتباهي في تحكيم المباراة رغم شعوري بالإرهاق.	0.885	
٢٦	استطيع الاحتفاظ بتركيز انتباهي علي كل ما يحدث في المباراة من بدايتها لنهايتها.	0.885	
٢٧	اجد صعوبة في استعادة تركيز انتباهي عند إيقاف المباراة لأي سبب من الأسباب.	0.894	
٢٨	استطيع أن اركز انتباهي في المباراة رغم ما اعانيه من مشاكل أو متاعب.	0.883	
٢٩	استطيع بسهولة تركيز انتباهي وتفكيري علي ما سوف اقوم به في المباراة قبل بدء قيامي بالتحكيم.	0.883	
٣٠	اصاب بالارتباك عند عمل عدة مهارات متتالية بشكل سريع	0.897	

يتضح من جدول (٥) معامل ألفا كرونباخ الكلي لمقياس تركيز الانتباه أن قيمة معامل الفا كرونباخ بلغت ٠.٨٩٣ وهذه القيمة أكبر من ٠.٧٠ مما يشير إلى ثبات المقياس.

* المعالجات الاحصائية:

- تم اجراء المعالجات الاحصائية باستخدام برنامج SPSS Version 25 وذلك عند مستوى ثقة (٠.٩٥) يقابلها مستوى دلالة (احتمالية خطأ) ٠.٠٥ وهي كالتالي :
- إختبار (ت) لمجموعتين مختلفتين independent Samples T test
- معامل ألفا كرونباخ Cronbach's Alpha

- المتوسط الحسابى المرجح بالأوزان. Mean.
- الانحراف المعياري Stander Deviation
- النسبة المئوية % Percentage
- مربع كاي Chi Square
- نسبة الموافقة %
- تحليل التباين فى إتجاه واحد (One Way ANOVA).
- إختبار توكى للمقارنات المتعددة (Tukey Test H.S.D).

عرض النتائج الخاصة بمقياس تركيز الانتباه.

جدول (٦) يوضح التكرار والنسبة المئوية ومربع كاي ونسبة الموافقة لعبارات مقياس تركيز الانتباه لعينة البحث ن=٤٦

الترتيب	نسبة الموافقة %	الانحراف المعياري	المتوسط الحسابي المرجح بالأوزان	مربع كاي	دائما		أحيانا		أبدا		الدلالات الاحصائية	العبارات	م
					%	تكرار	%	تكرار	%	تكرار			
19	79.03%	0.50	2.58	0.81	58.06%	18	41.94%	13	0.00%	0	الثالثة	أجد صعوبة في تركيز انتباهي علي الأداء الفني أثناء وجود عدد كبير من الجماهير.	1
5	93.75%	0.35	2.88	*4.50	87.50%	7	12.50%	1	0.00%	0	الثانية		
1	100.00%	0.00	3.00	—	100.00%	7	0.00%	0	0.00%	0	دولى - قارى		
15	84.78%	0.47	2.70	*7.04	69.57%	32	30.43%	14	0.00%	0	المجموع		
29	64.52%	0.86	2.29	*6.65	25.81%	8	19.35%	6	54.84%	17	الثالثة	أستطيع أن اتخذ قرار سريع دون التركيز علي قرار الحكم الأخر	2
25	75.00%	0.76	2.50	3.25	12.50%	1	25.00%	2	62.50%	5	الثانية		
2	100.00%	0.00	3.00	—	0.00%	0	0.00%	0	100.00%	7	دولى - قارى		
29	71.74%	0.81	2.43	*18.30	19.57%	9	17.39%	8	63.04%	29	المجموع	استطيع اختيار الجوانب التي أرغب في تركيز انتباهي عليها أثناء	3
22	75.81%	0.77	2.52	*16.52	16.13%	5	16.13%	5	67.74%	21	الثالثة		
1	100.00%	0.00	3.00	—	0.00%	0	0.00%	0	100.00%	8	الثانية		

الترتيب	نسبة الموافقة %	الانحراف المعياري	المتوسط الحسابي المرجح بالأوزان	مربع كاي	دائما		أحيانا		أيدا		الدلالات الاحصائية	العبارات
					%	تكرار	%	تكرار	%	تكرار		
28	%٨٥.٧١	٠.٤٩	٢.٧١	١.٢٩	%٠.٠٠٠	٠	%٢٨.٥٧	٢	%٧١.٤٣	٥	دولى - قارى	م أداء الكاتا في المنافسة
21	%٨١.٥٢	٠.٦٨	٢.٦٣	*٣٤.٢٢	%١٠.٨٧	٥	%١٥.٢٢	٧	%٧٣.٩١	٣٤	المجموع	
27	%٧٠.٩٧	٠.٨١	٢.٤٢	*١٠.٩٠	%١٩.٣٥	٦	%١٩.٣٥	٦	%٦١.٢٩	١٩	الثالثة	
2	%١٠٠.٠٠٠	٠.٠٠٠	٣.٠٠٠	—	%٠.٠٠٠	٠	%٠.٠٠٠	٠	%١٠٠.٠٠٠	٨	الثانية	4 استطيع أن اعزل افكارى من التداخل اثناء المنافسة
29	%٨٥.٧١	٠.٤٩	٢.٧١	١.٢٩	%٠.٠٠٠	٠	%٢٨.٥٧	٢	%٧١.٤٣	٥	دولى - قارى	
27	%٧٨.٢٦	٠.٧٢	٢.٥٧	*٢٧.٣٠	%١٣.٠٤	٦	%١٧.٣٩	٨	%٦٩.٥٧	٣٢	المجموع	
8	%٨٣.٨٧	٠.٤٨	٢.٦٨	*٣.٩٠	%٦٧.٧٤	٢١	%٣٢.٢٦	١٠	%٠.٠٠٠	٠	الثالثة	
6	%٩٣.٧٥	٠.٣٥	٢.٨٨	*٤.٥٠	%٨٧.٥٠	٧	%١٢.٥٠	١	%٠.٠٠٠	٠	الثانية	5 الاحداث والموضوعات تؤثر علي انتباهى اثناء اداء الكاتا من قبل اللاعبين في المنافسة
27	%٩٢.٨٦	٠.٣٨	٢.٨٦	٣.٥٧	%٨٥.٧١	٦	%١٤.٢٩	١	%٠.٠٠٠	٠	دولى - قارى	
7	%٨٦.٩٦	٠.٤٤	٢.٧٤	*١٠.٥٢	%٧٣.٩١	٣٤	%٢٦.٠٩	١٢	%٠.٠٠٠	٠	المجموع	
28	%٧٠.٩٧	٠.٦٢	٢.٤٢	*١٠.١٣	%٤٨.٣٩	١٥	%٤٥.١٦	١٤	%٦.٤٥	٢	الثالثة	6 اجد صعوبة في اتخاذ القرار
20	%٨١.٢٥	٠.٥٢	٢.٦٣	٠.٥٠	%٦٢.٥٠	٥	%٣٧.٥٠	٣	%٠.٠٠٠	٠	الثانية	المناسب عند وجود مشتتات كثيرة

الترتيب	نسبة الموافقة %	الانحراف المعياري	المتوسط الحسابي المرجح بالأوزان	مربع كاي	دائما		أحيانا		أبدا		الدلالات الاحصائية
					%	تكرار	%	تكرار	%	تكرار	
30	%٨٥.٧١	٠.٤٩	٢.٧١	١.٢٩	%٧١.٤٣	٥	%٢٨.٥٧	٢	%٠.٠٠٠	٠	دولى - قارى
28	%٧٥.٠٠	٠.٥٩	٢.٥٠	*١٨.٥٧	%٥٤.٣٥	٢٥	%٤١.٣٠	١٩	%٤.٣٥	٢	المجموع
9	%٨٣.٨٧	٠.٥٤	٢.٦٨	*٢٢.١٣	%٧٠.٩٧	٢٢	%٢٥.٨١	٨	%٣.٢٣	١	الثالثة
21	%٨١.٢٥	٠.٥٢	٢.٦٣	٠.٥٠	%٦٢.٥٠	٥	%٣٧.٥٠	٣	%٠.٠٠٠	٠	الثانية
3	%١٠٠.٠٠٠	٠.٠٠٠	٣.٠٠٠	—	%١٠٠.٠٠٠	٧	%٠.٠٠٠	٠	%٠.٠٠٠	٠	دولى - قارى
13	%٨٥.٨٧	٠.٥٠	٢.٧٢	*٣٧.٣٥	%٧٣.٩١	٣٤	%٢٣.٩١	١١	%٢.١٧	١	المجموع

م
العبارات
من حولي

7
أفضل في التركيز علي الأداء الفني
عندما ينتابني القلق

*قيمة مربع كاي الجدولية معنوية عند مستوى ٠.٠٥ عند درجة حرية ٢ = ٥.٩٩ ، عند درجة حرية ١ = ٣.٨٤

تابع جدول (٦) يوضح التكرار والنسبة المئوية ومربع كاي ونسبة الموافقة لعبارات مقياس تركيز الانتباه لعينة البحث ن=٦٤

الترتيب	نسبة الموافقة %	الانحراف المعياري	المتوسط الحسابي المرجح بالأوزان	مربع كاي	دائما		أحيانا		أبدا		الدلالات الاحصائية	العبارات	م
					%	تكرار	%	تكرار	%	تكرار			
12	%٨٢.٢٦	٠.٧٥	٢.٦٥	*٣٢.٠٠	%١٦.١٣	٥	%٣.٢٣	١	%٨٠.٦٥	٢٥	الثالثة	استطيع أن اركز انتباهي علي اللاعب وادائه الفني والرياضي أثناء أداء اللاعب للكاتا	8
12	%٨٧.٥٠	٠.٧١	٢.٧٥	*٤.٥٠	%١٢.٥٠	١	%٠.٠٠	%٨٧.٥٠	٧	الثانية			
4	%١٠٠.٠٠	٠.٠٠	٣.٠٠	—	%٠.٠٠	٠	%٠.٠٠	%١٠٠.٠٠	٧	دولى - قارى			
14	%٨٥.٨٧	٠.٦٩	٢.٧٢	*٥٥.٦١	%١٣.٠٤	٦	%٢.١٧	%٨٤.٧٨	٣٩	المجموع			
24	%٧٤.١٩	٠.٧٧	٢.٤٨	*١٣.٦١	%١٦.١٣	٥	%١٩.٣٥	%٦٤.٥٢	٢٠	الثالثة	أستطيع أن أحتفظ بتركيز انتباهي في المباراة حتي إذا اعترض مدرب أو لاعب	9	
3	%١٠٠.٠٠	٠.٠٠	٣.٠٠	—	%٠.٠٠	٠	%٠.٠٠	%١٠٠.٠٠	٨	الثانية			
5	%١٠٠.٠٠	٠.٠٠	٣.٠٠	—	%٠.٠٠	٠	%٠.٠٠	%١٠٠.٠٠	٧	دولى - قارى			
18	%٨٢.٦١	٠.٦٧	٢.٦٥	*٣٧.٨٧	%١٠.٨٧	٥	%١٣.٠٤	%٧٦.٠٩	٣٥	المجموع			
5	%٨٦.٦٧	٠.٦٤	٢.٧٣	*٣٣.٨٠	%١٠.٠٠	٣	%٦.٦٧	%٨٣.٣٣	٢٥	الثالثة	استطيع عدم التفكير في أموري الشخصية بكل سهولة قبل البدء	10	
7	%٩٣.٧٥	٠.٣٥	٢.٨٨	*٤.٥٠	%٠.٠٠	٠	%١٢.٥٠	%٨٧.٥٠	٧	الثانية			

الترتيب	نسبة الموافقة %	الانحراف المعياري	المتوسط الحسابي المرجح بالأوزان	مربع كاي	دائما		أحيانا		أبدا		الدلالات الاحصائية	م
					%	تكرار	%	تكرار	%	تكرار		
6	%١٠٠.٠٠	٠.٠٠	٣.٠٠	—	%٠.٠٠	٠	%٠.٠٠	٠	%١٠٠.٠٠	٧	دولى - قارى	11
4	%٩٠.٠٠	٠.٥٥	٢.٨٠	*٥٧.٦٠	%٦.٦٧	٣	%٦.٦٧	٣	%٨٦.٦٧	٣٩	المجموع	
25	%٧٤.١٩	٠.٦٨	٢.٤٨	*١٠.٩٠	%٩.٦٨	٣	%٣٢.٢٦	١٠	%٥٨.٠٦	١٨	الثالثة	11
13	%٨٧.٥٠	٠.٤٦	٢.٧٥	٢.٠٠	%٠.٠٠	٠	%٢٥.٠٠	٢	%٧٥.٠٠	٦	الثانية	
7	%١٠٠.٠٠	٠.٠٠	٣.٠٠	—	%٠.٠٠	٠	%٠.٠٠	٠	%١٠٠.٠٠	٧	دولى - قارى	
23	%٨٠.٤٣	٠.٦١	٢.٦١	*٢٦.٦٥	%٦.٥٢	٣	%٢٦.٠٩	١٢	%٦٧.٣٩	٣١	المجموع	12
4	%٨٧.١٠	٠.٥١	٢.٧٤	*٢٨.٣٢	%٧٧.٤٢	٢٤	%١٩.٣٥	٦	%٣.٢٣	١	الثالثة	
26	%٧٥.٠٠	٠.٥٣	٢.٥٠	٠.٠٠	%٥٠.٠٠	٤	%٥٠.٠٠	٤	%٠.٠٠	٠	الثانية	
8	%١٠٠.٠٠	٠.٠٠	٣.٠٠	—	%١٠٠.٠٠	٧	%٠.٠٠	٠	%٠.٠٠	٠	دولى - قارى	12
8	%٨٦.٩٦	٠.٤٩	٢.٧٤	*٤٠.٤٨	%٧٦.٠٩	٣٥	%٢١.٧٤	١٠	%٢.١٧	١	المجموع	
13	%٨٢.٢٦	٠.٤٩	٢.٦٥	٢.٦١	%٦٤.٥٢	٢٠	%٣٥.٤٨	١١	%٠.٠٠	٠	الثالثة	13
29	%٦٢.٥٠	٠.٧١	٢.٢٥	١.٧٥	%٣٧.٥٠	٣	%٥٠.٠٠	٤	%١٢.٥٠	١	الثانية	

الترتيب	نسبة الموافقة %	الانحراف المعياري	المتوسط الحسابي المرجح بالأوزان	مربع كاي	دائما		أحيانا		أبدا		الدلالات الاحصائية العبارات للمنافسة.	م
					%	تكرار	%	تكرار	%	تكرار		
9	%١٠٠.٠٠	٠.٠٠	٣.٠٠	—	%١٠٠.٠٠	٧	%٠.٠٠	٠	%٠.٠٠	٠	دولى - قارى	14
22	%٨١.٥٢	٠.٥٣	٢.٦٣	*٢٧.٤٤	%٦٥.٢٢	٣٠	%٣٢.٦١	١٥	%٢.١٧	١	المجموع	
10	%٨٣.٨٧	٠.٦٥	٢.٦٨	*٢٧.١٦	%٩.٦٨	٣	%١٢.٩٠	٤	%٧٧.٤٢	٢٤	الثالثة	
14	%٨٧.٥٠	٠.٧١	٢.٧٥	*٤.٥٠	%١٢.٥٠	١	%٠.٠٠	٠	%٨٧.٥٠	٧	الثانية	
10	%١٠٠.٠٠	٠.٠٠	٣.٠٠	—	%٠.٠٠	٠	%٠.٠٠	٠	%١٠٠.٠٠	٧	دولى - قارى	
9	%٨٦.٩٦	٠.٦١	٢.٧٤	*٥٠.٢٦	%٨.٧٠	٤	%٨.٧٠	٤	%٨٢.٦١	٣٨	المجموع	استطيع اقضاء اللاعب عند تجاوز اجمالي الوقت المحدد ب ٦ دقائق للكاتا والبونكاي.

*قيمة مربع كاي الجدولية معنوية عند مستوى ٠.٠٥ عند درجة حرية ٢ = ٥.٩٩ ، عند درجة حرية ١ = ٣.٨٤

تابع جدول (٦) يوضح التكرار والنسبة المئوية ومربع كاي ونسبة الموافقة لعبارات مقياس تركيز الانتباه لعينة البحث ن=٦٤

الترتيب	نسبة الموافقة %	الانحراف المعياري	المتوسط الحسابي المرجح بالأوزان	مربع كاي	دائما		أحيانا		أبدا		الدلالات الاحصائية	العبارات	م
					%	تكرار	%	تكرار	%	تكرار			
1	96.77%	0.25	2.94	*23.52	93.55%	29	6.45%	2	0.00%	0	الثالثة	يتشتت إنتباهي عند فقدان اللاعب توازنه فلا اعرف ماذا افعل.	15
15	87.50%	0.46	2.75	2.00	75.00%	6	25.00%	2	0.00%	0	الثانية		
11	100.00%	0.00	3.00	—	100.00%	7	0.00%	0	0.00%	0	دولى - قارى		
1	95.65%	0.28	2.91	*31.39	91.30%	42	8.70%	4	0.00%	0	المجموع		
20	79.03%	0.72	2.58	*19.81	12.90%	4	16.13%	5	70.97%	22	الثالثة	استطيع أن اعطي الجزاء المناسب عند اداء اللاعب حركة غير صحيحة او غير كاملة.	16
16	87.50%	0.46	2.75	2.00	0.00%	0	25.00%	2	75.00%	6	الثانية		
12	100.00%	0.00	3.00	—	0.00%	0	0.00%	0	100.00%	7	دولى - قارى		
16	83.70%	0.63	2.67	*38.13	8.70%	4	15.22%	7	76.09%	35	المجموع		
11	83.87%	0.60	2.68	*24.07	74.19%	23	19.35%	6	6.45%	2	الثالثة	توتر بسبب عدم التحكم في التكنيك خلال أداء البونكاي	17
17	87.50%	0.46	2.75	2.00	75.00%	6	25.00%	2	0.00%	0	الثانية		
13	100.00%	0.00	3.00	—	100.00%	7	0.00%	0	0.00%	0	دولى - قارى		

الترتيب	نسبة الموافقة %	الانحراف المعياري	المتوسط الحسابي المرجح بالأوزان	مربع كاي	دائما		أحيانا		أيدا		الدلالات الاحصائية	العبارات	م
					%	تكرار	%	تكرار	%	تكرار			
10	%٨٦.٩٦	٠.٥٣	٢.٧٤	*٤٢.٩٦	%٧٨.٢٦	٣٦	%١٧.٣٩	٨	%٤.٣٥	٢	المجموع		
6	%٨٥.٤٨	٠.٦٩	٢.٧١	*٣٦.٠٧	%١٢.٩٠	٤	%٣.٢٣	١	%٨٣.٨٧	٢٦	الثالثة	أعرف جيدا ماذا أفعل عند سقوط الحزام كاملا أثناء اداء الكاتا.	18
18	%٨٧.٥٠	٠.٧١	٢.٧٥	*٤.٥٠	%١٢.٥٠	١	%٠.٠٠	٠	%٨٧.٥٠	٧	الثانية		
14	%١٠٠.٠٠	٠.٠٠	٣.٠٠	—	%٠.٠٠	٠	%٠.٠٠	٠	%١٠٠.٠٠	٧	دولى - قارى		
6	%٨٨.٠٤	٠.٦٤	٢.٧٦	*٦٠.٠٤	%١٠.٨٧	٥	%٢.١٧	١	%٨٦.٩٦	٤٠	المجموع		
2	%٩١.٩٤	٠.٤٥	٢.٨٤	*٤٠.٥٢	%٨٧.١٠	٢٧	%٩.٦٨	٣	%٣.٢٣	١	الثالثة	يتشتت انتباهي عند استخدام اللاعب المؤثرات الصوتية العالية فلا يمكنني إعطاء النتيجة الصحيحة.	19
8	%٩٣.٧٥	٠.٣٥	٢.٨٨	*٤.٥٠	%٨٧.٥٠	٧	%١٢.٥٠	١	%٠.٠٠	٠	الثانية		
15	%١٠٠.٠٠	٠.٠٠	٣.٠٠	—	%١٠٠.٠٠	٧	%٠.٠٠	٠	%٠.٠٠	٠	دولى - قارى		
2	%٩٣.٤٨	٠.٤٠	٢.٨٧	*٦٤.٧٤	%٨٩.١٣	٤١	%٨.٧٠	٤	%٢.١٧	١	المجموع		
3	%٩٠.٣٢	٠.٦٠	٢.٨١	*٢٠.١٦	%٩.٦٨	٣	%٠.٠٠	٠	%٩٠.٣٢	٢٨	الثالثة	أعرف ما هي العقوبة المناسبة عند تسمية كاتا واداء كاتا اخري.	20
4	%١٠٠.٠٠	٠.٠٠	٣.٠٠	—	%٠.٠٠	٠	%٠.٠٠	٠	%١٠٠.٠٠	٨	الثانية		
16	%١٠٠.٠٠	٠.٠٠	٣.٠٠	—	%٠.٠٠	٠	%٠.٠٠	٠	%١٠٠.٠٠	٧	دولى - قارى		

الترتيب	نسبة الموافقة %	الانحراف المعياري	المتوسط الحسابي المرجح بالأوزان	مربع كاي	دائما		أحيانا		أبدا		الدلالات الاحصائية	م
					%	تكرار	%	تكرار	%	تكرار		
3	%٩٣.٤٨	٠.٥٠	٢.٨٧	*٣٤.٧٨	%٦.٥٢	٣	%٠.٠٠	٠	%٩٣.٤٨	٤٣	المجموع	21
7	%٨٥.٤٨	٠.٥٩	٢.٧١	٢٧.٥٥*	%٦.٤٥	٢	%١٦.١٣	٥	%٧٧.٤٢	٢٤	الثالثة	
9	%٩٣.٧٥	٠.٣٥	٢.٨٨	*٤.٥٠	%٠.٠٠	٠	%١٢.٥٠	١	%٨٧.٥٠	٧	الثانية	
17	%١٠٠.٠٠	٠.٠٠	٣.٠٠	—	%٠.٠٠	٠	%٠.٠٠	٠	%١٠٠.٠٠	٧	دولى - قارى	
5	%٨٩.١٣	٠.٥١	٢.٧٨	*٥٠.٧٨	%٤.٣٥	٢	%١٣.٠٤	٦	%٨٢.٦١	٣٨	المجموع	

*قيمة مربع كاي الجدولية معنوية عند مستوى ٠.٠٥ عند درجة حرية ٢ = ٥.٩٩ ، عند درجة حرية ١ = ٣.٨٤

تابع جدول (٦) يوضح التكرار والنسبة المئوية ومربع كاي ونسبة الموافقة لعبارات مقياس تركيز الانتباه لعينة البحث ن=٦٤

الترتيب	نسبة الموافقة %	الانحراف المعياري	المتوسط الحسابي المرجح بالأوزان	مربع كاي	دائما		أحيانا		أبدا		الدلالات الاحصائية	م
					%	تكرار	%	تكرار	%	تكرار		
14	%٨٢.٢٦	٠.٦٦	٢.٦٥	*٢٣.٤٨	%٩.٦٨	٣	%١٦.١٣	٥	%٧٤.١٩	٢٣	الثالثة	22
10	%٩٣.٧٥	٠.٣٥	٢.٨٨	*٤.٥٠	%٠.٠٠	٠	%١٢.٥٠	١	%٨٧.٥٠	٧	الثانية	

الترتيب	نسبة الموافقة %	الانحراف المعياري	المتوسط الحسابي المرجح بالأوزان	مربع كاي	دائما		أحيانا		أبدا		الدلالات الاحصائية	م
					%	تكرار	%	تكرار	%	تكرار		
18	%١٠٠.٠٠	٠.٠٠	٣.٠٠	—	%٠.٠٠	٠	%٠.٠٠	٠	%١٠٠.٠٠	٧	دولى - قارى	إنتباهي عليها.
11	%٨٦.٩٦	٠.٥٧	٢.٧٤	*٤٦.٢٢	%٦.٥٢	٣	%١٣.٠٤	٦	%٨٠.٤٣	٣٧	المجموع	
18	%٨٠.٦٥	٠.٦٢	٢.٦١	*١٨.٢٦	%٦.٤٥	٢	%٢٥.٨١	٨	%٦٧.٧٤	٢١	الثالثة	استطيع بسهولة عزل الضوضاء التي تحدث من قبل اولياء أمور اللاعبين اثناء المنافسة.
22	%٨١.٢٥	٠.٧٤	٢.٦٣	*٦.٢٥	%١٢.٥٠	١	%١٢.٥٠	١	%٧٥.٠٠	٦	الثانية	
19	%١٠٠.٠٠	٠.٠٠	٣.٠٠	—	%٠.٠٠	٠	%٠.٠٠	٠	%١٠٠.٠٠	٧	دولى - قارى	
17	%٨٣.٧٠	٠.٦٠	٢.٦٧	*٣٥.٢٦	%٦.٥٢	٣	%١٩.٥٧	٩	%٧٣.٩١	٣٤	المجموع	23
30	%٦٤.٥٢	٠.٦٩	٢.٢٩	٥.٨٧	%١٢.٩٠	٤	%٤٥.١٦	١٤	%٤١.٩٤	١٣	الثالثة	
27	%٦٨.٧٥	٠.٥٢	٢.٣٨	٠.٥٠	%٠.٠٠	٠	%٦٢.٥٠	٥	%٣٧.٥٠	٣	الثانية	
20	%١٠٠.٠٠	٠.٠٠	٣.٠٠	—	%٠.٠٠	٠	%٠.٠٠	٠	%١٠٠.٠٠	٧	دولى - قارى	24
30	%٧٠.٦٥	٠.٦٥	٢.٤١	*١٣.٠٩	%٨.٧٠	٤	%٤١.٣٠	١٩	%٥٠.٠٠	٢٣	المجموع	
23	%٧٥.٨١	٠.٦٣	٢.٥٢	*١٢.٤٥	%٦.٤٥	٢	%٣٥.٤٨	١١	%٥٨.٠٦	١٨	الثالثة	25
23	%٨١.٢٥	٠.٥٢	٢.٦٣	٠.٥٠	%٠.٠٠	٠	%٣٧.٥٠	٣	%٦٢.٥٠	٥	الثانية	

الترتيب	نسبة الموافقة %	الانحراف المعياري	المتوسط الحسابي المرجح بالأوزان	مربع كاي	دائما		أحيانا		أبدا		الدلالات الاحصائية العبارات	م
					%	تكرار	%	تكرار	%	تكرار		
21	%١٠٠.٠٠٠	٠.٠٠٠	٣.٠٠٠	—	%٠.٠٠٠	٠	%٠.٠٠٠	٠	%١٠٠.٠٠٠	٧	دولى - قارى	بالإرهاق.
24	%٨٠.٤٣	٠.٥٨	٢.٦١	*٢٥.٧٤	%٤.٣٥	٢	%٣٠.٤٣	١٤	%٦٥.٢٢	٣٠	المجموع	
15	%٨٢.٢٦	٠.٦٦	٢.٦٥	*٢٣.٤٨	%٩.٦٨	٣	%١٦.١٣	٥	%٧٤.١٩	٢٣	الثالثة	
11	%٩٣.٧٥	٠.٣٥	٢.٨٨	*٤.٥٠	%٠.٠٠٠	٠	%١٢.٥٠	١	%٨٧.٥٠	٧	الثانية	استطيع الأحتفاظ بتركيز انتباهي علي كل ما يحدث في المباراة من بدايتها لنهايتها.
22	%١٠٠.٠٠٠	٠.٠٠٠	٣.٠٠٠	—	%٠.٠٠٠	٠	%٠.٠٠٠	٠	%١٠٠.٠٠٠	٧	دولى - قارى	
12	%٨٦.٩٦	٠.٥٧	٢.٧٤	*٤٦.٢٢	%٦.٥٢	٣	%١٣.٠٤	٦	%٨٠.٤٣	٣٧	المجموع	
16	%٨٢.٢٦	٠.٦١	٢.٦٥	*٢٠.٩٧	%٧٠.٩٧	٢٢	%٢٢.٥٨	٧	%٦.٤٥	٢	الثالثة	اجد صعوبة في استعادة تركيز انتباهي عند إيقاف المباراة لأي سبب من الأسباب.
30	%٥٠.٠٠٠	٠.٥٣	٢.٠٠٠	*٦.٢٥	%١٢.٥٠	١	%٧٥.٠٠	٦	%١٢.٥٠	١	الثانية	
23	%١٠٠.٠٠٠	٠.٠٠٠	٣.٠٠٠	—	%١٠٠.٠٠٠	٧	%٠.٠٠٠	٠	%٠.٠٠٠	٠	دولى - قارى	
25	%٧٩.٣٥	٠.٦٢	٢.٥٩	*٢٤.٣٠	%٦٥.٢٢	٣٠	%٢٨.٢٦	١٣	%٦.٥٢	٣	المجموع	استطيع أن اركز انتباهي في المباراة رغم ما اعانيه من
26	%٧٤.١٩	٠.٧٢	٢.٤٨	*١١.٦٨	%١٢.٩٠	٤	%٢٥.٨١	٨	%٦١.٢٩	١٩	الثالثة	
24	%٨١.٢٥	٠.٥٢	٢.٦٣	٠.٥٠	%٠.٠٠٠	٠	%٣٧.٥٠	٣	%٦٢.٥٠	٥	الثانية	

الترتيب	نسبة الموافقة %	الانحراف المعياري	المتوسط الحسابي المرجح بالأوزان	مربع كاي	دائما		أحيانا		أبدا		الدلالات الاحصائية	العبارات	م
					%	تكرار	%	تكرار	%	تكرار			
24	%١٠٠.٠٠	٠.٠٠	٣.٠٠	—	%٠.٠٠	٠	%٠.٠٠	٠	%١٠٠.٠٠	٧	دولى - قارى	مشاكل أو متاعب.	
26	%٧٩.٣٥	٠.٦٥	٢.٥٩	*٢٥.٦١	%٨.٧٠	٤	%٢٣.٩١	١١	%٦٧.٣٩	٣١	المجموع		

*قيمة مربع كاي الجدولية معنوية عند مستوى ٠.٠٥ عند درجة حرية ٢ = ٥.٩٩ ، عند درجة حرية ١ = ٣.٨٤

تابع جدول (٦) يوضح التكرار والنسبة المئوية ومربع كاي ونسبة الموافقة لعبارات مقياس تركيز الانتباه لعينة البحث ن=٦٤

الترتيب	نسبة الموافقة %	الانحراف المعياري	المتوسط الحسابي المرجح بالأوزان	مربع كاي	دائما		أحيانا		أبدا		الدلالات الاحصائية	العبارات	م
					%	تكرار	%	تكرار	%	تكرار			
21	%٧٧.٤٢	٠.٧٢	٢.٥٥	*١٦.٧١	%١٢.٩٠	٤	%١٩.٣٥	٦	%٦٧.٧٤	٢١	الثالثة	استطيع بسهولة تركيز انتباهي وتفكيري علي ما سوف اقوم به في المباراة قبل بدء قيامي بالتحكيم.	29
19	%٨٧.٥٠	٠.٤٦	٢.٧٥	٢.٠٠	%٠.٠٠	٠	%٢٥.٠٠	٢	%٧٥.٠٠	٦	الثانية		
25	%١٠٠.٠٠	٠.٠٠	٣.٠٠	—	%٠.٠٠	٠	%٠.٠٠	٠	%١٠٠.٠٠	٧	دولى - قارى		
19	%٨٢.٦١	٠.٦٤	٢.٦٥	*٣٤.٦١	%٨.٧٠	٤	%١٧.٣٩	٨	%٧٣.٩١	٣٤	المجموع		
17	%٨٢.٢٦	٠.٦١	٢.٦٥	*٢٠.٩٧	%٧٠.٩٧	٢٢	%٢٢.٥٨	٧	%٦.٤٥	٢	الثالثة	اصاب بالارتباك عند عمل عدة	30

الترتيب	نسبة الموافقة %	الانحراف المعياري	المتوسط الحسابي المرجح بالأوزان	مربع كاي	دائما		أحيانا		أبدا		الدلالات الاحصائية	العبارات	م
					%	تكرار	%	تكرار	%	تكرار			
28	68.75%	0.52	2.38	0.50	37.50%	3	62.50%	5	0.00%	0	الثانية	مهارات متتالية بشكل سريع	
26	100.00%	0.00	3.00	—	100.00%	7	0.00%	0	0.00%	0	دولى - قارى		
20	82.61%	0.57	2.65	*30.44	69.57%	32	26.09%	12	4.35%	2	المجموع		

*قيمة مربع كاي الجدولية معنوية عند مستوى 0.05 عند درجة حرية 2 = 5.99 ، عند درجة حرية 1 = 3.84

يتضح من الجدول رقم (٦) الخاص بالدلالات الإحصائية الخاصة بالتكرار والنسبة المئوية ومربع كاي ونسبة الموافقة لعبارات مقياس تركيز الأنتباه وفقا للدرجات (الثالثة - الثانية - أولى وقارى - المجموع) ما يلي :-

• الدرجة الثالثة

وجود فروق ذات دلالة إحصائية فى معظم العبارات ، حيث كانت قيمة (مربع كاي) المحسوبة أكبر من قيمة (مربع كاي) الجدولية عند مستوى ٠.٠٥ عند درجة حرية ٢ = ٥.٩٩ ، عند درجة حرية ١ = ٣.٨٤ ، وتراوحت نسب الموافقة لجميع العبارات ما بين (٦٤.٥٢% إلى ٩٦.٧٧%) ، وكان أعلى نسبة موافقة للعبارة رقم (١٥) وأقل نسبة موافقة للعبارة رقم (٢٤).

• الدرجة الثانية

وجود فروق ذات دلالة إحصائية فى معظم العبارات ، حيث كانت قيمة (مربع كاي) المحسوبة أكبر من قيمة (مربع كاي) الجدولية عند مستوى ٠.٠٥ عند درجة حرية ٢ = ٥.٩٩ ، عند درجة حرية ١ = ٣.٨٤ ، وتراوحت نسب الموافقة لجميع العبارات ما بين (٥٠.٠٠% إلى ١٠٠.٠٠%) ، وكان أعلى نسبة موافقة للعبارة رقم (٣، ٤، ٩ ، ٢٠) وأقل نسبة موافقة للعبارة رقم (٢٧).

• الدرجة أولى - قارى

عدم وجود فروق ذات دلالة إحصائية فى جميع العبارات ، حيث كانت قيمة (مربع كاي) المحسوبة أقل من قيمة (مربع كاي) الجدولية عند مستوى ٠.٠٥ عند درجة حرية ٢ = ٥.٩٩ ، عند درجة حرية ١ = ٣.٨٤ ، وتراوحت نسب الموافقة لجميع العبارات ما بين (٨٥.٧١% إلى ١٠٠.٠٠%) ، وكان أعلى نسبة موافقة للعبارة رقم (١-٢-٣-٤-٥-٦-٧-٨-٩-١٠-١١-١٢-١٣-١٤-١٥-١٦-١٧-١٨-١٩-٢٠-٢١-٢٢-٢٣-٢٤-٢٥-٢٦-٢٧-٢٨-٢٩-٣٠) وأقل نسبة موافقة للعبارة رقم (٦).

• الدرجة المجموع

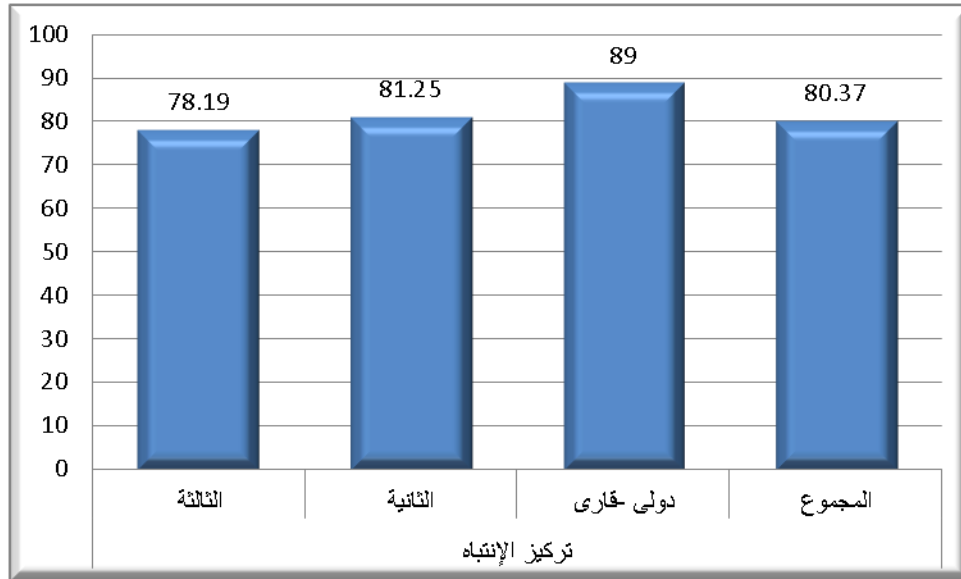
وجود فروق ذات دلالة إحصائية فى جميع العبارات ، حيث كانت قيمة (مربع كاي) المحسوبة أكبر من قيمة (مربع كاي) الجدولية عند مستوى ٠.٠٥ عند درجة حرية ٢ = ٥.٩٩ ، عند درجة حرية ١ = ٣.٨٤ ، وتراوحت نسب الموافقة لجميع العبارات ما بين (٧٠.٦٩% إلى ٩٥.٦٥%) ، وكان أعلى نسبة موافقة للعبارة رقم (١٥) وأقل نسبة موافقة للعبارة رقم (٢٤).

جدول (٧)

يوضح الدلالات الإحصائية الخاصة بمحور تركيز الانتباه طبقاً للدرجة لعينة البحث ن = ٤٦

المحاور	الدرجة	العينة	المتوسط	الانحراف المعياري	أقل قيمة	أكبر قيمة
تركيز الانتباه	الثالثة	31	٧٨.١٩	٩.٩٣	٥٢.٠٠	٩٠.٠٠
	الثانية	٨	٨١.٢٥	٤.٨٩	٧٣.٠٠	٨٦.٠٠
	دولى - قارى	٧	٨٩.٠٠	١.٠٠	٨٨.٠٠	٩٠.٠٠
	المجموع	٤٦	٨٠.٣٧	٩.١٩	٥٢.٠٠	٩٠.٠٠

يتضح من الجدول رقم (٧) الخاص بالدلالات الإحصائية الخاصة بمحور تركيز الانتباه طبقاً للدرجة لعينة البحث أت تراوحت قيمة المتوسط الحسابى ما بين (٧٨.١٩ الى ٨٩.٠٠) وتراوح الانحراف المعيارى ما بين (١.٠٠ الى ٩.٩٣).



الشكل البياني رقم (٢) الخاص بالمتوسطات الحسابية لفئات البحث طبقاً للدرجة فى المحاور قيد البحث

جدول (٨)

يوضح الدلالات الإحصائية الخاصة بمحور تركيز الإنتباه طبقاً للدرجة لعينة البحث ن = ٤٦

الأبعاد	الدلالات الإحصائية	مصدر التباين	مجموع المربعات	درجة الحرية	متوسط المربعات	قيمة (ف)	مستوى الدلالة
تركيز الإنتباه		بين المجموعات	٦٧٤.٣٨	٢	٣٣٧.١٩	*٤.٦٣	٠.٠٢
		داخل المجموعات	٣١٣٤.٣٤	٤٣	٧٢.٨٩		
		المجموع	٣٨٠٨.٧٢	٤٥			

* قيمة (ف) الجدولية معنوى عند مستوى ٠.٠٥

يتضح من جدول (٨) وجود فروق ذات دلالة احصائية فى محور تركيز الإنتباه طبقاً للدرجة لعينة البحث حيث كانت قيمة ف المحسوبة أكبر من قيمة ف الجدولية عند مستوى ٠.٠٥ وقيمة مستوى المعنوية أقل من ٠.٠٥ .

جدول (٩)

يوضح اختبار توكي H.S.D عند مستوى ٠.٠٥ لتحديد معنوية واتجاه الفروق فى المتغيرات المعنوية المستخلصة من

تحليل التباين فى اتجاه واحد. ن = ٤٦

الأبعاد	سنوات الخبرة	المتوسط الحسابى	معنوية الفروق بين المتوسطات	
			الثانية	دولى - قارى
تركيز الإنتباه	الثالثة	٧٨.١٩	٣.٠٥٦	٠.٦٤٢
	الثانية	٨١.٢٥		
	دولى - قارى	٨٩.٠٠		

* معنوى عند مستوى دلالة أقل من ٠.٠٥

يتضح من جدول (٩) الخاص يوضح اختبار توكي H.S.D عند مستوى ٠.٠٥ لتحديد معنوية تركيز الإنتباه حيث كانت على النحو التالى:

- تفوق درجة (دولى - قارى) على الدرجة (الثالثة) فى محور تركيز الإنتباه لصالح درجة (دولى - قارى) حيث أن المتوسط الحسابى لدرجة (دولى - قارى) أكبر من المتوسط الحسابى للدرجة (الثالثة)

الاستنتاجات

في حدود طبيعة مجال البحث والهدف منه ، وفي ضوء فروض البحث والمنهج المستخدم والإطار المرجعي من دراسات نظرية وأبحاث علمية وطبيعة العينة تم التوصل الاستنتاج الاتي :

- *يزداد تركيز الانتباه بصورة طردية مع المشاركات المهنية لتحكيم الكاتا برياضة الكاراتيه.
- *زيادة عدد المباريات التجريبية الخاصة بالحكام وخاصة حكام الدرجة الثالثة والثانية
- *الاهتمام بالدورات التجريبية والتي تتناول تفسير كل موقف تحكيمي في المباراة
- *الزام الاتحاد المصري للكاراتيه بتوجيه النظر لجوانب تركيز الانتباه المعرفية والفعلية

التوصيات

*ضرورة الزام الاتحاد المصري للكاراتيه جميع الحكام بحضور المشاركات التجريبية

*ضرورة الزام الاتحاد المصري للكاراتيه جميع الحكام بحضور اختبارات بصفة مستمرة لزيادة تركيز الانتباه

قائمة المراجع

المراجع باللغة العربية:

- ١- أحمروش أحمد رضا ، د :محميدات رشيد، ٢٠١٣ ،العلاقة بين أساليب الانتباه العام والتحصيل الدراسي لدي طلبة مربي الأنشطة البدنيه والرياضة
- ٢- أمين محمد شريف، ٢٠٢١ ، ديناميكية مظاهر الانتباه لمواقف اللعب للمراحل السنية من ١٢ -١٨سنة فى كرة القدم
- ٣- ثامر محسن ،١٩٩٠، الإعداد النفسي بكرة القدم ،دار الحكمة للطباعة والنشر
- ٤- عبد الحميد أحمد : (١٩٧٨م)، الملاكمة ، الطبعة الثالثة ، دار الفكر العربي ، القاهرة .
- ٥- عكلة سليمان الحوري علم النفس الرياضي .. رؤية معاصرة .
- ٦- مبارك محمد دغش العجمي، ٢٠٢١ تأثير تدريبات تركيز الانتباه على دقه التصويب للاعبى المستويات العليا فى كرة السله
- ٧- مناري يونس، ٢٠١٥، دور تركيز الانتباه في تحسين بعض المهارات الدفاعيه للاعبى الكره الطائره

- ٨- محمد صبحي حسانين، ٢٠٠١م،: القياس والتقويم في التربية البدنية و الرياضية ، دار الفكر العربي ،القاهرة ،الطبعة الرابعة .
- ٩- محمد محمد الحماحمي ،أمين الخوالي ١٩٩٢م: أصول اللعب والتربية الرياضية والرياضة ، ط٢،مكتبة الأنجلو ،بور سعيد.
- ١٠- نوزاد حسين درويش ، نهاد ايوب قادر، ٢٠٠٨ بعض مظاهر الانتباه وعلاقتها بدقة التهديد ثلاث نقاط لدي لاعبات نادي اكاد الرياضي بكرة السلة

المراجع باللغة الانجليزية

- 11- Tamas Ajan ,Lazar Barog 1988: Weight lifting sitness for all sports ,international weightlifting federation skething ,printing House Hungary,1988 page 32
- 12- Droghy V.Harris and Bettle .Harris ,1984,The athletes quid to sport psychology ,mantel skills for physical people ,leisure press , New York ,

مراجع شبكة الانترنت

- 13- <https://e3arabi.com/sport-١٤-عملية-تركيز-الانتباه-في-المجال-الرياضي/>