

واقع الإستغراق الإدراكي المعرفي لدي الأخصائيين الرياضيين بوزارة الشباب والرياضة

م. د. ريم أحمد مختار
مدرس دكتور بقسم الادارة الرياضية والترويح
-كلية التربية الرياضية للبنات
-جامعه حلوان
reemahmed9913@gmail.com

أ.م.د. سالي سعيد عبده
استاذ مساعد بقسم الادارة الرياضية والترويح
- كلية التربية الرياضية للبنات
-جامعه حلوان
dr.sallyeldeep@gmail.com

الباحثة . نهلة أحمد بيومي
nahla.ahmed3485@pef.helwan.edu.eg

الملخص:

أجريت هذه الدراسة بهدف التعرف على واقع الإستغراق الإدراكي المعرفي لدي الأخصائيين الرياضيين بوزارة الشباب والرياضة حيث إستخدمت الباحثة المنهج الوصفي بأسلوبه المسحي وتم اختيار العينة بالطريقة العشوائية وبلغ مجموعها (١٧٠) من الأخصائيين الرياضيين بوزارة الشباب والرياضة بواقع (٤٠) أخصائي رياضي كعينة استطلاعية من مجتمع البحث وخارج العينة الأساسية ، (١٣٠) أخصائي رياضي كعينة أساسية وللحصول علي البيانات قامت الباحثة ببناء استمارة استبيان من تصميم الباحثة كأداة لجمع البيانات ومن أهم النتائج التي توصلت إليها هذه الدراسة أن الإستغراق الإدراكي المعرفي لدي الأخصائيين الرياضيين بوزارة الشباب والرياضة تحقق بدرجة مرتفعة بوزن نسبي (٨١,٨ %) وتتمثل في أنا كأحد الأخصائيين الرياضيين العاملين بوزارة الشباب والرياضة ، أستثمر معظم قدراتي العلمية وخبرتي الوظيفية في العمل بالوزارة، أدرك أهمية ومكانة وظيفتي، أجتهد في تطبيق سياسات وإجراءات وظيفتي، ومن أهم التوصيات الاهتمام بالإستغراق الإدراكي المعرفي لدي الأخصائيين الرياضيين بوزارة الشباب والرياضة فتجعله يعتد أن عمله في الوزارة ذو قيمة كبيرة، يتوقع

أن الخبرة التي حصل عليها الآن تسهم بشكل كبير في تطوير أساليب العمل وآليات تنفيذه بجد وإجتهاد.

Reality the Cognitive Engagement of Sports Specialists at the Ministry of Youth and Sports

Abstract

This study was conducted to identify the reality of cognitive engagement among sports specialists in the Ministry of Youth and Sports, where the researcher used the descriptive approach through preparing a survey. The sample was selected randomly, and it reached a total of (170) sports specialists in the Ministry of Youth and Sports, with (40) sports specialists as an exploratory sample from the research community except the basic sample, and (130) sports specialists as a basic sample. To obtain data, the researcher built a questionnaire designed by the researcher as a tool for data collection. It is represented by me as one of the sports specialists working in the Ministry of Youth and Sports. I invested most of my scientific capabilities and functional experience in working in the Ministry. I understand the importance and status of my job. I strive to apply the policies and procedures of my job. One of the most important recommendations is to pay attention to cognitive engagement of sports specialists in the Ministry of Youth and Sports, so that it makes him believe that his work in the ministry is of great value, and he expects that the experience he has obtained now will contribute greatly to the development of work methods and mechanisms for its diligent implementation.

Keywords: Human Resource Management, Job Engagement, Cognitive Engagement

واقع الإستغراق الإدراكي المعرفي لدي الأخصائيين الرياضيين بوزارة الشباب والرياضة

مقدمة ومشكلة البحث:

يعتبر الاستغراق الإدراكي المعرفي أحد القضايا المهمة في إدارة الموارد البشرية حيث ان له علاقة بالعديد من المتغيرات المتعلقة بسلوك العاملين في اي منظمة مثل الغياب عن العمل، وترك العمل، وبذل الجهد في العمل. والاستغراق الإدراكي المعرفي يمثل الدرجة التي يندمج فيها الفرد مع الوظيفة التي يمارسها ويستشعر اهميتها، ولهذا فالامر هنا مرتبط بالنواحي العقلية والعاطفية معا، إذ يتأثر الاستغراق بالعديد من المؤثرات منها المستوي العاطفي ويتضح ذلك من آثاره الإيجابية على الفرد والاستغراق الإدراكي المعرفي يعبر عن الارتباط النفسي بين الفرد ووظيفته بحيث تعد هذه الوظيفة ذات بعد محوري في حياته وفي تقديره لذاته.

كما أنه يعبر عن مشاركة وحماس الموظف في المنظمة من حيث كونه جاهزا لتخصيص المزيد من الجهد والإبداع بالتعاون مع بقية زملائه والتكيف بشكل فاعل مع التغيرات في البيئة المحيطة في ظل البيئة التنظيمية المعاصرة المتسمة بالضغوط العالمية، وطالبات العملاء المكثفة، والإشراف المنخفض والتكنولوجيا المتزايدة، وزيادة الحاجة إلى العمل الجماعي والاتصالات.

(فرح، بدوي، وبابكر، ٢٠١٩، ٧٧)

والاستغراق الإدراكي المعرفي يمثل أهمية كبيرة في إدارة الموارد البشرية داخل المنظمات، نظرا لاعتباره واحدا من أهم المؤشرات التي تساعد على تفسير وفهم سلوكيات العاملين داخل المنظمات مثل معدلات الغياب، وجودة الأداء، والرضا الوظيفي، والالتزام التنظيمي، ودوران العمل. كما أنه يعتبر أيضا مؤشرا مهما لقياس جودة حياة العمل Quality of work Life داخل المنظمات (khan,2011) وهذا يعبر الاستغراق الإدراكي المعرفي عن درجة الاندماج النفسي والروحي للعامل مع وظيفته، ومدى توافقه مع قيم وأهداف ومبادئ وثقافة المنظمة التي يعمل بها للمدى الذي يحقق له الرضا الوظيفي والانتماء التنظيمي. كما يعرف أيضا بالارتباط الوجداني والتوافق النفسي مع العمل الذي يحقق له الشعور بالذات والثقة بالنفس. كما ينظر للاستغراق الإدراكي المعرفي أيضا على أنه مرحلة متقدمة من الالتزام التنظيمي (Rizwan et al.,2011: Gilkar, and Darzi,2013).

والإستغراق الإدراكي المعرفي cognitive Engagement يشير إلى الوعي الحيوي أو اليقظة الفكرية ومنطق الإدراك المتزايد والاهتمام بالعمل ويعزز القول السابق "ساور Sawyer" (١٩٩٢) من خلال تفسيره للإستغراق المعرفي بمدى فهم واستيعاب الهدف وتوضيح الدور أي المساهمة الفعالة والإدراك الواضح لدعم نجاح المؤسسة (فاطمة الزهراء مرغيت، لبنى بوعشير، ٢٠٢٠).

حيث يعد الإستغراق الإدراكي المعرفي من الأساليب الإدارية العامة التي تجعل الأخصائيين الرياضيين بوزارة الشباب والرياضة ينغرسون في العمل وبيدعون فيه بشكل كبير مما يؤثر إيجابيا على العمليات الإدارية والتنظيمية ومن هنا لاحظت الباحثة اهتمام بحثي بالإستغراق الإدراكي المعرفي لدى الأخصائيين الرياضيين بوزارة الشباب والرياضة وفي هذا الصدد دراسة عزيز سعيود (٢٠٢١) ، فرح يس فرح (٢٠٢١) ، هبة عبد السلام (٢٠٢١) ، دعاء محمد عبد السلام (٢٠٢٠) ، ليث شاكرا أبو طيخ (٢٠٢٠) ، مصطفى محمد عبد المنعم (٢٠٢٠) ، ياسمين السعيد محمود مقلد (٢٠٢٠) ، فاطمة خالد الشطى (٢٠١٩) ، عمر مصطفى محمد ، هقوار فتاح كريم (٢٠١٦) ، نهي عبد الرازق عبد الرازق الشربيني (٢٠١٥) ، Deepangana.Varshney (٢٠٢٠) ، Mokaya kipy (٢٠١٤) ، Raymond CHARLES AKPAN (٢٠١٣) ، zenguliene golanta (٢٠١٣) ، Rees (٢٠١٣) ، Mgoli (٢٠١٢) .

وفي ظل التقلبات البيئية الداخلية والخارجية التي كان لها تأثير كبير على وزارة الشباب والرياضة بشكل عام مما ينعكس ذلك على الأخصائيين الرياضيين حيث تعتبر الوزارة أعلى هيئة تدير الرياضة في جمهورية مصر العربية من خلال الأخصائيين الرياضيين الذي يمكن تطويرهم من خلال الإستغراق الإدراكي المعرفي لديهم ومن هنا ظهرت وتبورت فكرة ومشكلة البحث واقع الإستغراق الإدراكي المعرفي لدى الأخصائيين الرياضيين بوزارة الشباب والرياضة.

هدف البحث:

يهدف البحث إلى التعرف على الإستغراق الإدراكي المعرفي لدى الأخصائيين الرياضيين بوزارة الشباب والرياضة وذلك من خلال تحديد:

١- الإستغراق الإدراكي المعرفي لدى الأخصائيين الرياضيين بوزارة الشباب والرياضة.

تساؤلات البحث:

١- ما الإستغراق الإدراكي المعرفي لدي الأخصائيين الرياضيين بوزارة الشباب والرياضة؟

مصطلحات البحث:

- الإستغراق الإدراكي المعرفي **Cognitive Engagement**:

يشير (Rich,2010) كما ورد في الشنطي (٢٠١٥) "هو انغماس الفرد بشكل كامل في ممارسة عملهم ويركزون بشكل مكثف على إنجاز المهام الموكلة إليهم".

إجراءات البحث:

منهج البحث

استخدمت الباحثة المنهج الوصفي بأسلوبه المسحي نظرا لملائمته لطبيعة البحث.

مجتمع البحث

يتكون مجتمع البحث من الأخصائيين الرياضيين بوزارة الشباب والرياضة.

عينة البحث

تم اختيار العينة بالطريقة العشوائية من داخل مجتمع البحث وتتمثل في الأخصائيين الرياضيين بوزارة الشباب والرياضة.

أولاً: عينة البحث الأساسية:

تم اختيارها من مجتمع البحث بالطريقة العشوائية واشتملت على (١٣٠) من الأخصائيين الرياضيين بوزارة الشباب والرياضة.

ثانياً: عينة البحث الإستطلاعية:

تم اختيارها بالطريقة العشوائية من مجتمع البحث وخارج العينة الأساسية، وقد بلغ عددها (٤٠) من الأخصائيين الرياضيين بوزارة الشباب والرياضة.

وجدول (١) يوضح التوصيف الكمي لمجتمع ولعيني البحث الأساسية والإستطلاعية.

جدول (١)

التوصيف الكمي لمجتمع وعينتي البحث الأساسية والإستطلاعية

المجموع	الإدارات المركزية التابعة لقطاع الرياضة			الإدارات المركزية التابعة لقطاع الشباب			الإدارات المركزية التابعة للوكيل الدائم		الإدارات العينة	م
	الطب الرياضي	الموارد البشرية	نظم المعلومات والتحول الرقمي	التعليم المدني وتمكين الشباب	تنمية الشباب	تنمية النشئ	برامج التنمية الرياضية	الأداء الرياضي		
١٣٠	١٠	٢٥	٢٠	٩	١٠	١١	٢٥	٢٠	العينة الأساسية	١
٤٠	٣	٧	٥	٣	٥	٤	٨	٥	العينة الإستطلاعية	٢
١٧٠	١٣	٣٢	٢٥	١٢	١٥	١٥	٣٣	٢٥	المجموع	٣

أدوات جمع البيانات

أولاً: المقابلة الشخصية: -

حيث تعد من أهم وسائل جمع البيانات والتي تتم من خلال حوار مباشر بين الباحثة والفردي المراد الحصول منه على البيانات، من خلال لقاء مقصود ومحدد الاتجاه. وقد قامت الباحثة من خلال المقابلة الشخصية الوصول إلى العبارات والبيانات التي ساعدتها في التعرف على اتجاهات تحديد محاور الاستبيان وكذلك صياغة العبارات الخاصة بكل محور من محاور الاستبيان.

ثانياً: المسح المرجعي: -

وقد استطاعت الباحثة من خلال المسح المرجعي الوصول إلى الدراسات السابقة والمراجع المتخصصة وتحديد محاور الاستبيان وكذلك تحديد وصياغة العبارات الخاصة بكل محور.

ثالثاً: استمارة الإستبيان :-

قامت الباحثة بتحديد محور الإستغراق الإدراكي المعرفي لدي الأخصائيين الرياضيين بوزارة الشباب والرياضة في استمارة الاستبيان في الدراسة الحالية متبعه مبادئ وأسس البحث العلمي عند بناء

الاستبيانات والتي من شأنها تحقيق أهداف وتساؤلات البحث وذلك من خلال قيام الباحثة بعمل الخطوات التالية:

- تحديد وصياغة العبارات الخاصة بالاستبيان.
- استخدام ميزان تقدير ثلاثي وذلك لمناسبته لطبيعة البحث.
- التأكد من توافر الصلاحية العلمية (الصدق والثبات) في استمارة الاستبيان قيد الدراسة.

- الدراسة الإستطلاعية

لسلامة إجراءات بناء إستمارة الاستبيان المقترح قامت الباحثة بتطبيق الاستبيان على عينة من مجتمع البحث ومن خارج العينة الأساسية قوامها (٤٠) من مسؤلي الأخصائيين الرياضيين بوزارة الشباب والرياضة وذلك بغرض التعرف على مدى مناسبة الإستمارة للتطبيق على تلك العينة وذلك من خلال إجراء المعاملات العلمية لها.

- المعاملات العلمية للاستبيان

قامت الباحثة بحساب المعاملات العلمية للاستبيان على النحو التالي:

أولاً: حساب الصدق:

(أ) صدق المضمون (المحتوى) عن طريق المحكمين:

قامت الباحثة بعرض الاستبيان في صورته المبدئية علي مجموعة من الخبراء المتخصصين في مجال الإدارة الرياضية قوامها (٦) (مرفق ١) لإبداء الرأي في ملائمة الاستبيان في ما وضع من أجله من حيث محور الإستغراق الإدراكي المعرفي لدي الأخصائيين الرياضيين بوزارة الشباب والرياضة في استمارة الاستبيان (ومرفق ٣) يوضح النسب المئوية لآراء الخبراء في محور الإستغراق الإدراكي المعرفي لدي الأخصائيين الرياضيين بوزارة الشباب والرياضة في استمارة الاستبيان، لقد تراوحت النسبة المئوية ما بين (٨٥% - ١٠٠%) وهذه النسبة أعلى من ٧٥% التي ارتضتها لقبول العبارات.

(ب) صدق الاتساق الداخلي:

لحساب صدق الاتساق الداخلي للاستبيان قامت الباحثة بتطبيقه على عينة قوامها (٤٠) إحصائي رياضي من مجتمع البحث ومن خارج العينة الأساسية، حيث تم حساب معاملات الارتباط بين درجة كل عبارة والدرجة الكلية للمحور التي تنتمي إليه، وكذلك معاملات الارتباط بين درجة كل محور والدرجة الكلية للاستبيان، والجداول (١، ٢) توضح النتيجة على التوالي.

جدول (٢)

معامل الارتباط بين درجة كل عبارة والدرجة الكلية لمحور إستبيان الإستغراق الإدراكي المعرفى لدى الأخصائيين الرياضيين بوزارة الشباب والرياضة

ن = ٤٠

المحور الأول الإستغراق الإدراكي المعرفي	
م	معامل الارتباط
١	*٠.٦٨٤
٢	*٠.٥٤٤
٣	*٠.٥٤٢
٤	٠.٢١٣
٥	*٠.٧٨٤
٦	٠.٢٣٥
٧	*٠.٨٠٠
٨	*٠.٦٣٩
٩	*٠.٥٧٢
١٠	*٠.٣٦٩
١١	*٠.٨٥٨
١٢	*٠.٤٤٧
١٣	*٠.٣٥٧

* قيمة "ر" الجدولية عند مستوى (٠.٠٥) = ٠.٣٠٨

* يتضح من عبارات الاستبيان أنها تتسم بدرجة مقبولة من الصدق.

يتضح من جدول (٢) ما يلي: -

تراوحت معاملات الارتباط بين درجة كل عبارة والدرجة الكلية للمحور التي تنتمي إليه (٠.٣٣٨) : (٠.٩٨٢) وهى معاملات ارتباط داله إحصائياً عند مستوى دلالة (٠.٠٥) فيما عدا العبارتين (٤) ، (٦) بمحور الإستغراق الإدراكي المعرفي بمعامل ارتباط (٠.٢١٣) ، (٠.٢٣٥) على التوالي وبذلك تم حذف العبارتين ليصبح عدد عبارات المحور ١١ عبارة بدلا من ١٣ عبارة.

ثانياً: حساب الثبات:

لحساب ثبات إستمارة إستبيان الإستغراق الإدراكي المعرفي لدي الأخصائيين الرياضيين بوزارة الشباب والرياضة قامت الباحثة بإستخدام معامل ألفا كرونباخ وذلك بتطبيقها على عينة قوامها (٤٠) إحصائي رياضي من مجتمع البحث ومن خارج العينة الأساسية، والجدول التالي يوضح ذلك

جدول (٣)

قيم معامل ألفا كرونباخ لإستمارة استبيان الإستغراق الإدراكي المعرفي لدي الأخصائيين الرياضيين بوزارة الشباب والرياضة

ن = ٤٠

م	المحاور الرئيسية	قيمة معامل ألفا	ألفا الكلية
١	الإستغراق الإدراكي المعرفي	*٠.٧٨٠	*٠.٨٩٧

قيمة "ر" الجدولية عند مستوى (٠.٠٥) = ٠.٣٠٨

يتضح من جدول (٣) ما يلي:

تراوحت معاملات ألفا لإستبيان الإستغراق الإدراكي المعرفي لدي الأخصائيين الرياضيين بوزارة الشباب والرياضة ما بين (٠.٧٨٠ : ٠.٩٠٢)، وقيمة ألفا الكلية (٠.٨٩٧) * وهي معاملات داله إحصائيا مما يشير إلى أن الإستبيان ذو معامل ثبات مقبول. الصورة النهائية لإستبيان الإستغراق الإدراكي المعرفي لدي الأخصائيين الرياضيين بوزارة الشباب والرياضة:

قامت الباحثة بكتابة الاستبيان في صورته النهائية بعد حساب المعاملات العلمية تمهيداً لتطبيق الاستبيان على العينة الاساسية مرفق (٤)
- الدراسة الأساسية

قامت الباحثة بتطبيق إستمارة إستبيان الإستغراق الإدراكي المعرفي لدي الأخصائيين الرياضيين بوزارة الشباب والرياضة قيد البحث على العينة الأساسية وقوامها (١٣٠) إحصائي رياضي وذلك في الفترة من ٧ / ٢ / ٢٠٢٣ إلى ٣٠ / ٤ / ٢٠٢٣ تمهيداً للمعالجة الإحصائية بإستخدام برنامج SPSS.

ميزان التقدير المستخدم:

تبنت الباحثة ميزان تقدير ثلاثي وفقاً لأراء الخبراء وهو (موافق) وتحصل على ٣ درجات، (إلى حد ما) وتحصل على ٢ درجة، (غير موافق) وتحصل على ١ درجة للعبارات وبذلك يصبح الإستبيان صالح للتطبيق.

- المعالجات الإحصائية:

بعد جمع البيانات وجدولتها تم معالجتها إحصائياً، ولحساب نتائج البحث إستخدمت الباحثة الأساليب الإحصائية الآتية:

- النسب المئوية.
- معامل الارتباط.
- معامل ألفا كرونباخ.
- الدرجة المقدره.
- الوزن النسبي.
- التكرارات.

عرض ومناقشة النتائج:

تحقيقاً لهدف البحث ووصولاً للإجابة على تساؤلاته وفي حدود ما توصلت إليه الباحثة من بيانات من خلال المنهج المستخدم وعينة البحث وأدوات جمع البيانات والتحليل الإحصائي المستخدم تعرضت الباحثة تساؤلات البحث ومناقشتها.

وقد تبنت الباحثة الوزن النسبي لأستجابات عينة البحث ٧٥% فأكثر لقبول العبارة التي تدل أو تعطى مؤشراً أن الإستغراق الإدراكي المعرفي لدى الإخصائيين الرياضيين بوزارة الشباب والرياضة يتحقق بدرجة مرتفعه، ومن (٦٠ إلى اقل من ٧٥%) مؤشراً لتحقيقه بدرجة متوسطة، وأقل من ٦٠% مؤشراً لتحقيقه بدرجة قليلة.

أولاً: عرض ومناقشة نتائج واقع الإستغراق الإدراكي المعرفي لدي الأخصائيين الرياضيين بوزارة الشباب والرياضة.

جدول (٤)

التكرارات والدرجة المقدره والوزن النسبي والترتيب لإستجابات عينة البحث على المحور الأول (واقع الإستغراق الإدراكي المعرفي لدي الأخصائيين الرياضيين بوزارة الشباب والرياضة).

ن = ١٣٠

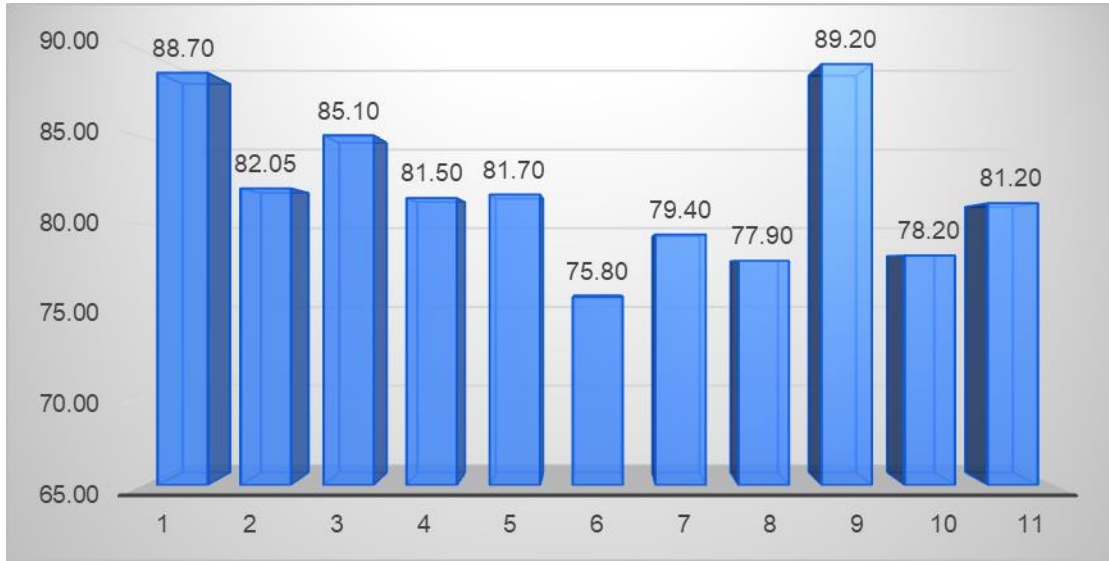
م	العبارات	موافق		إلى حد ما		غير موافق		الدرجة المقدره	الوزن النسبي	الترتيب	
		ك	%	ك	%	ك	%				
أنا كأحد الأخصائيين الرياضيين العاملين بوزارة الشباب والرياضة .											
١	أدرك أهمية ومكانة وظيفتي.	٩٧	60.7	٢٢	16.9	١١	8.4	346	88.7	2	
٢	أركز دائما على الاهتمام بوظيفتي حاليا ومستقبلا.	٧٨	60.0	٣٤	26.1	١٨	13.8	320	82.0	4	
٣	أجتهد في تطبيق سياسات وإجراءات وظيفتي.	٨٥	65.3	٣٢	24.6	١٣	10.0	332	85.1	3	
٤	أقدم مصلحة العمل على مصلحتي الشخصية.	٧٨	60.0	٣٢	24.6	٢٠	15.3	318	81.5	6	
٥	أسعى لاكتساب مهارات ومعارف جديدة تفيد في تحقيق أهداف وانجازات الوزارة.	٧٩	60.7	٣٦	27.6	١٥	11.5	319	81.7	5	
٦	أعتقد ان عملي في الوزارة ذو قيمة كبيرة.	٦٣	48.4	٤٠	30.7	٢٧	20.7	296	75.8	11	
٧	أبذل قصارى جهدي لتحقيق النجاح من خلال التعلم الذاتي.	٧٤	56.9	٣٢	24.6	٢٤	18.4	310	79.4	8	
٨	أتوقع أن الخبرة التي أحصل عليها الآن تسهم بشكل كبير في تطوير حياتي المهنية.	٦٥	50.0	٤٤	33.8	٢١	16.1	304	77.9	10	
٩	أستثمر معظم قدراتي العلمية وخبرتي الوظيفية في العمل بالوزارة.	٩٨	75.3	٢٢	16.9	١٠	7.6	348	89.2	1	
١٠	أسعى دائما لإيجاد أفكار جديدة تسهم في تطوير أساليب العمل وآليات تنفيذه بجد واجتهاد.	٧٥	57.6	٣٥	26.9	١٠	7.6	305	78.2	9	
١١	أسعى جاهدا لإتجاز مهامى الوظيفية علي أكمل وجه.	٧٧	59.2	٣٣	25.3	٢٠	15.3	317	81.2	7	
1	الدرجة الكلية للمحور								3515	81.8	1

يتضح من جدول (٤) ما يلي:

تفاوتت استجابات العينة على عبارات المحور الأول (واقع الإستغراق الإدراكي المعرفي) حيث

تراوح الوزن النسبي للاستجابات ما بين (٧٥.٨ %) للعبارة رقم ٦ إلى (٨٩.٢ %) للعبارة رقم (٩)

وجاء الوزن النسبي لجميع عبارات المحور أكثر من ٧٥% وهذا يعني أن العبارات التي يتضمنها المحور يتحقق بها الإستغراق الإدراكي المعرفي بدرجة مرتفعة. ولا يوجد عبارات وزنها النسبي ما بين ٦٠% إلى أقل من ٧٥%، ولا يوجد عبارات وزنها النسبي أقل من ٦٠% اما الوزن النسبي لإستجابات عينة البحث على عبارات المحور ككل (٨١.٨%) مما يدل على تحقق الإستغراق الإدراكي المعرفي بدرجة مرتفعة



شكل (١)

الوزن النسبي لكل عبارة من عبارات المحور الأول (واقع الإستغراق الإدراكي المعرفي).

- حصلت العبارة رقم (٩) على الترتيب الأول والتي تتص علي أستثمر معظم قدراتي العلمية وخبرتي الوظيفية في العمل بالوزارة، بينما حصلت العبارة رقم (١) علي الترتيب الثاني والتي تتص علي أدرك أهمية ومكانة وظيفتي، وحصلت العبارة رقم (٣) علي الترتيب الثالث والتي تتص علي أجتهد في تطبيق سياسات وإجراءات وظيفتي.

- وتعزو الباحثة هذه النتيجة إلى أن الإدارة العليا بوزارة الشباب والرياضة تعزز الإستغراق الإدراكي المعرفي حيث تتيح الفرصة بالأخصائيين الرياضيين العاملين بها بتنمية قدراتهم وخبراتهم عن طريق تزويدهم بالدورات وورش العمل اللازمة لتطويرهم ومن ثم تستثمر هذه القدرات والخبرات في العمل بالوزارة والنهوض بها، كما أنها تجعل الأخصائيين الرياضيين يدركون أهمية ومكانة وظيفتهم من خلال المهام الموكلة إليهم ومتابعة تنفيذ تلك المهام ومدى أهمية عملهم ومكانتهم الوظيفية في تحقيق أهداف

الوزارة وتميزها، كما أنها تضع سياسات وإجراءات معلنة وسهلة التطبيق وتحكم سير العمل من قبل الأخصائيين الرياضيين.

- وتتفق هذه النتيجة مع نتائج دراسة إلهام بوغليظة، فريدة بوغازي، فريد كورثل (٢٠٢١) في تحقيق الإستغراق الإدراكي المعرفي بدرجة كبيرة وهذا يعود إلى الطابع الإنساني الذي يغلب على العاملين في مساعدة بعضهم البعض لتجاوز وحل بعض المشكلات الناجمة عن العمل.

- كما تتفق نتائج هذه الدراسة مع نتائج دراسة ليث شاكر أبو طبيخ (٢٠٢٠) في تحقيق الإستغراق الإدراكي المعرفي بدرجة مرتفعة في التعرف على الإستغراق الإدراكي المعرفي كمتغير وسيط في العلاقة بين العدالة التنظيمية بأبعادها.

- كما تتفق نتائج هذه الدراسة مع نتائج دراسة ماكوناثا ، كومار ، ماجناريلي ، J.T., McConatha, J.T., Kumar, V.K., Magnarelli, J (٢٠٢٢) في تحقيق الإستغراق الإدراكي المعرفي بدرجة مرتفعة في التمييز المرتبط بالعمر ، والقوالب النمطية السلبية المتعلقة بالعمر حول تدهور القدرات بسبب العمر ، والاستغراق الإدراكي المعرفي والمناخ بين الأجيال في مكان العمل من حيث التأثير الإيجابي بين الأجيال (PIA) والشمول بين الأجيال في مكان العمل (WIG) المرتبطة بالرضا عن الحياة في بيئة جامعية.

- كما تتفق نتائج هذه الدراسة مع نتائج دراسة هقوار فتاح كريم (٢٠١٦) في تحقيق الإستغراق الإدراكي المعرفي بدرجة كبيرة في جذب واستبقاء الموظفين والحفاظ عليهم.

وبذلك يكون قد تم الإجابة على التساؤل الأول الذي ينص على " ما واقع الإستغراق الإدراكي المعرفي لدى الأخصائيين الرياضيين بوزارة الشباب والرياضة".

الاستنتاجات:

في ضوء هدف البحث وتساؤلاته توصلت الباحثة للإستنتاجات التالية:

ان الإستغراق الإدراكي المعرفي لدى الأخصائيين الرياضيين بوزارة الشباب والرياضة تحقق بدرجة مرتفعة بوزن نسبي (٨١,٨%) وتتمثل في:

أنا كأحد الأخصائيين الرياضيين العاملين بوزارة الشباب والرياضة:

١- أستثمر معظم قدراتي العلمية وخبرتي الوظيفية في العمل بالوزارة.

- ٢- أدرك أهمية ومكانة وظيفتي.
 ٣- أجتهد في تطبيق سياسات وإجراءات وظيفتي.

التوصيات:

توصلت الباحثة للتوصيات التالية:

- ١- الاهتمام بالإستغراق الإدراكي المعرفي لدي الأخصائيين الرياضيين بوزارة الشباب والرياضة فتجعله يعتقد أن عمله في الوزارة ذو قيمة كبيرة.
 ٢- يتوقع أن الخبرة التي حصل عليها الآن تسهم بشكل كبير في تطوير أساليب العمل وآليات تنفيذه بجد وإجتهد.

قائمة المراجع

أولاً: المراجع باللغة العربية:

١. أريج عبد الرحمن، سمية عبد الوهاب (٢٠٢١) دور الإستغراق الإدراكي المعرفي لدي الأخصائيين الرياضيين في تحقيق الإنتماء المهني، المجلة العربية للنشر العلمي، رسالة ماجستير، جامعة الملك عبد العزيز بجدة.
 ٢. إلهام بوغليطة، فريدة بو غازي، فريد كورثل (٢٠٢١) العدالة التنظيمية وأثرها على تنمية الإستغراق الإدراكي المعرفي، مجلة الإصلاحات الاقتصادية والاندماج في الإقتصاد العالمي، مجلد ١٥، العدد (١).
 ٣. دعاء محمد عبد السلام (٢٠٢٠) دور الثقة التنظيمية في تعزيز الإستغراق الإدراكي المعرفي، مجلة بحوث الشرق الأوسط، العدد (٥٧)، مركز بحوث الشرق الأوسط، جامعة عين شمس.
 ٤. عزيز سعيود (٢٠٢١) علاقة تمكين العاملين بالاستغراق الإدراكي المعرفي، مجلة العلوم الإنسانية، مجلد ٣٢، العدد (٣).
 ٥. عمر مصطفى محمد. هقوار فتاح كريم (٢٠١٦) دور الثقة التنظيمية في تعزيز وتدعيم الاستغراق الوظيفي، مجلة جامعة الأنبار للعلوم الاقتصادية والادارية، كلية الادارة والاقتصاد، جامعة الأنبار، مجلد ٨، العدد (١٦).

٦. فاطمة خالد الشطى (٢٠١٩) أثر رأس المال النفسي في الاستغراق الإدراكي المعرفي، المجلة العلمية للاقتصاد والتجارة، كلية التجارة، جامعة عين شمس، العدد (٤).
٧. فرح يس فرح (٢٠٢١) العلاقة الارتباطية بين الرشاقة التنظيمية والإستغراق الإدراكي المعرفي، مجلة دراسات في العلوم الإنسانية والإجتماعية، المجلد ٤، العدد (٣).
٨. ليث شاكر أبو طبيخ (٢٠٢٠) تأثير الاستغراق الإدراكي المعرفي في العلاقة بين العدالة التنظيمية والتهكم التنظيمي، مجلة الكلية الإسلامية، الجامعة الإسلامية، العدد (٥٧).
٩. مروة جمال عبد الوهاب أبورية (٢٠٢٠) الإستغراق الإدراكي المعرفي كمتغير وسيط في العلاقة بين التمكين الإداري والإبداع، مجلة كلية السياحة والفنادق، مجلد ٤، العدد (١١٢).
١٠. مصطفى محمد عبد المنعم (٢٠٢٠) أثر الإستغراق الإدراكي المعرفي على الاستدامة التنظيمية، المجلة العلمية للاقتصاد والتجارة، كلية التجارة، جامعة عين شمس، العدد (٣).
١١. معتز بالله فريد إبراهيم (٢٠١٨) أثر العقد النفسي في الإستغراق الإدراكي المعرفي، مجلة اتحاد الجامعات العربية للسياحة والضيافة، كلية السياحة والفنادق، جامعة قناة السويس، مجلد ١٥، العدد (٢).
١٢. نهي عبد الرازق عبد الرازق الشربيني (٢٠١٥) أثر القيادة التحويلية على الاستغراق الإدراكي المعرفي، المجلة العلمية للدراسات التجارية والبيئية، كلية التجارة بالإسماعيلية، جامعة قناة السويس، مجلد ٦، ملحق العدد (١).
١٣. هبة عبد السلام (٢٠٢١) دور القيادة الأخلاقية في تنمية الإستغراق الإدراكي المعرفي، المجلة العلمية للبحوث التجارية، المجلد ٨، العدد (١).
١٤. هقوار فتاح كريم، عمر مصطفى محمد (٢٠١٦) دور الثقة التنظيمية في تعزيز وتدعيم الإستغراق الإدراكي المعرفي، مجلة جامعة الأنبار للعلوم الاقتصادية والإدارية، مجلد ٨، العدد (١٦).
١٥. ياسمين السعيد محمود مقلد (٢٠٢٠) تأثير النزاهة الأخلاقية على الاستغراق الإدراكي المعرفي للعاملين، المجلة العلمية للدراسات التجارية والبيئية، كلية التجارة بالإسماعيلية، جامعة قناة السويس، مجلد ١٢، العدد (٢).

ثانيا: المراجع باللغة الأجنبية:

16. Ageism, Job Engagement, Negative Stereotypes, Intergenerational Climate, and Life Satisfaction among Middle–Aged and Older Employees in a University Setting (2022) International Journal of Environmental Research and Public Health, 19 (13), art. no. 7554.
17. Busra Muceldili, Oya Erdil, (2016), “Finding Fun in work: The effect of workplace Fun on taking charge and job engagement “, Procedia – social and Behavioral sciences 235 (2016) 304 – 312.
18. Charles, Akpan, (2012), Resource Management and Job Involvement Among University Lecturers in South – South Nigeria, European Journal of Business and Social Sciences (Egbss,No 08, Vol 0).
19. Mokaya, Obino & Kipyegon, M,gerotich, (2014) , Determinants of Employee Engagement in the Banking Industry inkenya, case of cooperative Bank, journal of Human Resources Management and Labor studies, 2 (2): 187– 200 .
20. Raymond, T. and Mgoli, T. Q., (2013),” The relationship between job involvement, job satisfaction and organizational commitment among lower – level employees at a motor – car manufacturing company in

- London, South Africa. Journal of Business and Economic Management, Vo1. 1, No. (2), pp.25 – 25.
21. Rees, C.Alfes, K. & Gatenby, M.,(2013) Employee voice and engagement : connections and conse – quences, International journal of Human Re – source Management, 24 (14): 2780– 2798 .
22. Shadbad, M., Ali z., Mohammad, H., Abbaszadeh, M. and Ghasemzadeh, A. (2016). Investigating antecedents and consequences of job engagement, International journal of Environmental & science Education, 11 (18).
23. Varshney, Deepangana. “Employees, job involvement and satisfaction in a learning organization: A study in India,s manugacturing sector.” Global Business and organizational Excellence 39, no. 2 (2020): 51–61.
24. Zemgulinene, g. (2013), Perceived Ethical Leadership and job Involvement in the Economy– specific context, organizations and Markets in Emerging Economies Vol. 4, No. 1, PP: 43– 55.