

## فاعلية استراتيجية شكل البيت الدائري الاليكترونية على بعض نواتج التعلم في كرة السلة

أ.م.د. الشيماء عبد الفتاح الخفيف

استاذ مساعد بقسم نظريات وتطبيقات الرياضات

الجماعية ورياضات المضرب - كلية التربية

الرياضية - جامعة مدينة السادات

[shimaaelkhafef@gmail.com](mailto:shimaaelkhafef@gmail.com)

### . الملخص :

يهدف البحث إلى التعرف على أثر استخدام استراتيجية البيت الدائري الإلكتروني في بعض نتائج التعلم (المهارية - المعرفية) في كرة السلة لعينة الدراسة . واستخدمت الباحثة المنهج التجريبي بواقع مجموعتين إحداهما تجريبية والأخرى ضابطة . وتم اختيار العينة الرئيسية بالطريقة العمدية من بين طالبات الفرقة الثانية بكلية التربية الرياضية جامعة مدينة السادات للعام الجامعي ٢٠٢١/٢٠٢٢م، وبلغ عددهن (٦٠) طالبة . وكان من أهم النتائج وجود علاقة ارتباطية بين مستوى التحصيل المعرفي والأداء المهاري لدى أفراد المجموعة التجريبية.

### الكلمات الدالة:

استراتيجية البيت الدائري الإلكتروني.

## The effectiveness of the electronic circular house strategy on some learning outcomes in basketball.

### Summary :

The research aims to identify the effect of using the electronic circular house strategy on some learning outcomes (skill - cognitive) in basketball for the sample under study.

The researcher used the Experimental method by two groups, one experimental and the other a control.

The main sample was chosen by the intentional method among female students of the second year at the Faculty of Physical Education, Sadat City University for the academic year 2021/2022 AD, and their number reached (60) students.

There is a correlation between the level of cognitive achievement and the skillful performance of the experimental group members.

### Key words:

the electronic circular house strategy.

## فاعلية استراتيجية شكل البيت الدائري الاليكترونية على بعض نواتج التعلم في كرة السلة

### . مقدمة ومشكلة البحث:

يشهد هذا العصر ثورة معلوماتية في جميع مجالات المعرفة ، ولماكبنة ذلك كان من الضروري إعداد متعلمين قادرين علي القيام بدور ايجابي في عمليتي التعليم والتعلم ، ولتحقيق ذلك يتوجب البحث عن استراتيجية تدريس تساعد المتعلمين علي بناء معني لما يتعلمونه وتنمي قدرتهم علي حل المشكلات وكذلك تنمي قدرتهم علي التعلم الذاتي والتخطيط المستمر لتحقيق أهدافهم وتقييم نتائجهم. (١٦:٤)

فإعداد المتعلم القادر علي القيام بدور ايجابي يتطلب ضرورة البحث عن استراتيجيات تدريس تساعد المتعلم علي بناء معني لما يتعلمه وتنمي فيه قدرته علي حل المشكلات ، فيعتمد علي نفسه في التعلم ولا ينتظر أن يقدم له المعلم الحلول الجاهزة للمشكلات العلمية التي تواجهه. (١ : ٥٣)

وتعد استراتيجية البيت الدائري من الاستراتيجيات الحديثة الهامة والفعالة في عملية التعلم ، لما لها من مميزات عديدة لكل من المعلم والطلاب والعملية التعليمية ، حيث تسعى إلي توفير مناخ تعليمي مثمر لكل من المعلم والمتعلمين يتسم بالفاعلية والنشاط ومن خلالها يمكن تنمية مهارات التفكير المختلفة بكافة أنواعها ، تساعد علي توفير بيئة تعليمية تبعث علي التفكير ومساعدة المتعلم ليكون ايجابياً في جمع المعلومات وتنظيمها ومتابعتها وتقويمها في أثناء عملية التعلم ، ويساعد أيضاً علي زيادة قدرته علي استعمال المعلومات وتوظيفها في مواقف التعلم المختلفة وتحقيق تعلم أفضل ، مما يؤدي إلي زيادة قدرة المتعلم علي التفكير بطريقة أفضل.

(٧:٦) (٣٢:٩)

وبذلك نجد أن استراتيجية البيت الدائري تمر بخطوات منظمة لمعالجة المعلومات بطريقة بطريقة بصرية ابداعية من خلال ربط المعرفة العلمية بصورة مخطط بصري يساعد علي رؤية المعلومات العلمية وكأنها نظام متكامل ، وتتطلب من المتعلمين بناء المعرفة بشكل متواصل ومتكامل ، لتحل محل الطريقة التقليدية التي تركز علي حفظ المعلومات بطريقة مجزأة كما أنها تمكن من إنشاء مخططات للأفكار والرموز التي يمكن ملاحظتها بشكل منطقي متسلسل وتكمن

أهمية استراتيجية شكل البيت الدائري في كونها تساعد بشكل فعال علي تنمية الذكاء الحركي والبصري للمتعلمين. (٧:٢)

بينما المهارات الأساسية في كرة السلة هي كل المفردات الحركية ذات الواجبات المختلفة والتي تؤدي في إطار قانون اللعبة سواء كانت بالكرة أو بدونها ، وتعتمد مدى إجابة أفراد أي فريق لكافة أشكال المهارات الأساسية من أهم العوامل التي تؤدي إلى النجاح والتفوق ، إذ لا يوجد بين المهارات الأساسية ما هو مهم وما هو أقل أهمية لأن اللاعب في حاجة ماسة إلى كل مهارات اللعبة طوال المباريات. (٧ : ١٧)

كما نجد أن هناك تعدد في الأبحاث التي تناولت تكنولوجيا التعليم والتعلم في مجال كرة السلة مثل دراسة كل من طارق عبد الرؤوف (٢٠١٥م) (٧) ، وليد حسين (٢٠١٢م) (٢١)، حسن يحيى (٢٠١٣م) (٥)، والتي أوصت جميعها باستخدام الأساليب التكنولوجية في تدريس مقررات كرة السلة. إلا أنه وفي حدود علم الباحثة لا زال استخدام استراتيجية شكل البيت الدائري الإلكتروني حديثة العهد في مجال تدريس مقررات كليات التربية البدنية والرياضة بشكل عام، وكرة السلة بشكل خاص.

ومن خلال تدريس المقرر الدراسي لكرة السلة لطالبات الفرقة الثانية لاحظت الباحثة أن الطالبات لديهن مشكلة في استيعاب مهارات كرة السلة نظراً لاختلاف الفروق الفردية بين الطالبات وعدم القدرة علي طرح تساؤلات أثناء التعلم وإعطاء تفسيرات واستنتاجات مناسبة للموقف التعليمي خاصة ومع زيادة عدد الطالبات في المحاضرات الدراسية وعدم مناسبة استخدام الأسلوب التقليدي الذي يعتمد على الشرح اللفظي وأداء النموذج في تعليم مهارات كرة السلة .. مما يضعف عملية التواصل الإيجابي بين الطالبات والقائمين بالتدريس ، ويؤثر بدوره سلبياً على مستوى التحصيل المعرفي وقدرة الطالبات على تعلم هذه المهارات بالمستوى المطلوب ، مما يضيف أهمية إلى استخدام استراتيجية البيت الدائري في زيادة مستوى التواصل بين القائمين بالتدريس والطالبات ، وبذلك فإن البحث الحالي محاولة للتعرف على تأثير استخدام استراتيجية البيت الدائري الإلكتروني من خلال استخدام المنصة التعليمية مايكروسوفت تيمز Microsoft Teams على بعض نواتج التعلم (المهارى . المعرفي) في كرة السلة لطالبات الفرقة الثانية بكلية التربية الرياضية جامعة مدينة السادات.

### ثانياً: هدف البحث:

يهدف البحث إلى التعرف على تأثير استخدام استراتيجية البيت الدائري الإلكتروني على بعض نواتج التعلم (المهارى - المعرفي) في كرة السلة للعيونة قيد البحث.

### ثالثاً: فروض البحث:

- ١- توجد فروق دالة إحصائية بين متوسطي القياسيين (القبلي - البعدي) للمجموعة التجريبية ( باستخدام استراتيجية شكل البيت الدائري) على بعض نواتج التعلم (المهارى - المعرفي) لبعض المهارات الأساسية (قيد البحث) لصالح القياس البعدي.
- ٢- توجد فروق دالة إحصائية بين متوسطي القياسيين (القبلي - البعدي) للمجموعة الضابطة (الطريقة التقليدية) على بعض نواتج التعلم (المهارى - المعرفي) لبعض المهارات الأساسية (قيد البحث) لصالح القياس البعدي.
- ٣- توجد فروق دالة إحصائية بين متوسطي القياسيين البعديين ومعدلات التحسن للمجموعتين التجريبية والضابطة على بعض نواتج التعلم (المهارى - المعرفي) لبعض المهارات الأساسية لصالح المجموعة التجريبية.

### رابعاً: مصطلحات البحث:

#### - استراتيجية شكل البيت الدائري:

تعرف بأنها استراتيجية تعليمية تستثمر الإدراك البصري في تمثيل مجمل الموضوعات في البناء المعرفي من خلال أشكال دائرية داخل الدائرة الكبيرة حيث تناظر البنية المفاهيمية لجزيئات محددة من المعرفة ، ويمثل مركز الدائرة الموضوع الرئيسي وتحيط به سبعة قطاعات تزيد أو تنقص قطاعين. (١٦:١٣)

أنها استراتيجية تعتمد علي تمثيل المفاهيم والأفكار عن المهارات الأساسية المراد دراستها من خلال مخطط بصري دائري يشبه رسم البيت الدائري المكون من سبع قطاعات قد تزيد أو تنقص قطاعين ، وذلك بتوضيح المهارة المراد تعلمها في مركز الدائرة وتحيط به النواحي الفنية والتعليمية والمعرفية علي هيئة كلمات مختصرة ورسومات ومصطلحات في القطاعات الخارجية المكونة للشكل. تعريف إجرائي

#### خامساً: الدراسات السابقة:-

١- دراسة **علي خوام خطيب** ٢٠١٥م (١١) بعنوان " تأثير استراتيجية شكل البيت الدائري في التعلم الحركي لفعالية رمي الرمح " ، استهدفت الدراسة التعرف علي تأثير برنامج تعليمي باستخدام استراتيجية شكل البيت الدائري في التعلم الحركي لفعالية رمي الرمح ، وقد استخدم المنهج التجريبي ، العينة ٦٠ طالب من طلاب كلية التربية الرياضية جامعة القادسية ، ومن أهم النتائج أن البرنامج التعليمي باستخدام استراتيجية شكل البيت الدائري أثر ايجابياً علي فعالية رمي الرمح.

٢- دراسة **محمد محمود عمر** ٢٠٢١م (١٧) بعنوان "تأثير استخدام استراتيجية شكل البيت الدائري علي مستوى التحصيل المعرفي والأداء المهاري لبعض المهارات المنهجية لطلاب تخصص تدريس كرة اليد" ، استهدفت الدراسة التعرف علي أثر استخدام استراتيجية شكل البيت الدائري علي مستوى التحصيل المعرفي والأداء المهاري لبعض المهارات المنهجية لطلاب تخصص تدريس كرة اليد ، وقد استخدم المنهج التجريبي ، العينة (٤٠) طالب من طلاب تخصص تدريس كرة اليد ومن أهم النتائج اسهام استراتيجية شكل البيت الدائري في تحسن مستوى التحصيل المعرفي ومستوي الأداء المهاري.

٣- دراسة **فيترياني Fitryani** ٢٠١١م (٢٢) بعنوان " أثر استخدام استراتيجية البيت الدائري علي مهارة الكتابة التعبيرية لدي طلاب الصف العاشر في المدارس الحكومية العليا " ، استهدفت الدراسة التعرف علي أثر استخدام استراتيجية البيت الدائري علي مهارة الكتابة التعبيرية لدي طلاب الصف العاشر في المدارس الحكومية العليا ، استخدمت الباحثة المنهج التجريبي ، العينة ٣٤ طالبا من المدارس الثانوية الحكومية العليا، كانت أهم النتائج وجود أثر ايجابي لاستراتيجية البيت الدائري علي تنمية مهارة الكتابة التعبيرية لدي طلاب الصف العاشر.

٤- دراسة **ورد وواندرسي wandersee & ward** ٢٠٠٢م (٢٣) بعنوان " أثر استخدام استراتيجية البيت الدائري على التحصيل الدراسي فى مادة العلوم " ، استهدفت الدراسة التعرف علي أثر استخدام استراتيجية البيت الدائري علي التحصيل الدراسي فى مادة العلوم ، استخدم الباحثان المنهج التجريبي ، اجريت الدراسة على مجموعة بحثية واحدة من ١٩ تلميذ من تلاميذ الصف السادس الابتدائي ، كانت أهم النتائج وجود فروق ذات دلالة احصائية بين متوسط القياسين القبلي والبعدي للمجموعة التجريبية التي استخدمت استراتيجية البيت الدائري في مستوى التحصيل الدراسي بمادة العلوم.

## إجراءات البحث:

## أولاً : منهج البحث:

استخدمت الباحثة المنهج التجريبي نظراً لملائمة لطبيعة هذه الدراسة ، وقد استعانته بأحد التصميمات التجريبية وهو التصميم التجريبي لمجموعتين إحداهما تجريبية والآخرى ضابطة مستخدمة القياس القبلي والبعدي .

## ثانياً : مجتمع البحث:

تم اختيار مجتمع البحث بالطريقة العمدية علي طالبات الفرقة الثانية بكلية التربية الرياضية جامعة مدينة السادات للعام الجامعي ٢٠٢١/٢٠٢٢م والبالغ عددهن (٢٧٦) طالبة.

## ثالثاً : عينة البحث:

تم إختيار العينة الأساسية بالطريقة العمدية علي طالبات الفرقة الثانية بكلية التربية الرياضية جامعة مدينة السادات للعام الجامعي ٢٠٢١/٢٠٢٢م وبلغ عددهن (٦٠) طالبة بنسبة ٢١.٧٤% من إجمالي مجتمع البحث تم توزيعهن علي مجموعتين إحداهن تجريبية والآخرى ضابطة قوام كل مجموعة (٣٠) طالبة ، وبلغ عدد العينة الاستطلاعية (٣٠) طالبة بنسبة ١٠.٨٧% من إجمالي مجتمع البحث وخارج العينة الأساسية وذلك لإجراء المعاملات العلمية (الصدق - الثبات).

## اعتدالية توزيع بيانات عينة البحث:

وقد قامت الباحثة بالتأكد من اعتدالية توزيع بيانات عينة البحث الأساسية (الضابطة، التجريبية) والاستطلاعية والبالغ عددهن (٩٠) طالبة للتأكد من وقوعها تحت المنحنى الإعتدالي في متغيرات (السن - الطول - الوزن - الذكاء اللفظي) وذلك ما يوضحه جدول (١).  
 كذلك قامت الباحثة بالتأكد من اعتدالية توزيع بيانات عينة البحث في المتغيرات البدنية والمهارية والاختبار المعرفي لأفراد عينة البحث وذلك ما يوضحه جدول (٢).

## جدول ( ١ )

التوصيف الإحصائي لأفراد عينة البحث في متغيرات

ن = ٩٠

" السن - الطول - الوزن - الذكاء اللفظي "

مقاييس التوزيع	الانحراف المعياري	مقاييس النزعة المركزية			وحدة القياس	المتغيرات
		المتوسط	الوسيط	المنوال		
التفطح	٠.٤٧	٠.٨٣	١٩.٠٠	١٩.٠٠	السنة	السن
٠.٨٢	٠.٧٩	٣.٦١	١٦٧.٠٠	١٦٦.٣٨	السنتمتر	الطول

الوزن	الكيلو جرام	٦٥.٣٩	٦٤.٠٠	٦٥.٠٠	٤.٨٩	٠.٧٤	٠.٩٣
الذكاء اللفظي	درجة	٩٢.٤٠	٩٣.٠٠	٩٣.٠٠	٣.٧٥	٠.٤٨-	٠.٣٩

يتضح من جدول ( ١ ) تجانس أفراد عينة البحث في متغيرات "السن - الطول - الوزن" ، حيث أن قيم معاملات الالتواء لتلك المتغيرات تتحصر بين (  $\pm 3$  ) مما يعني إعتدالية توزيع أفراد عينة البحث في تلك المتغيرات.

### جدول ( ٢ )

التوصيف الإحصائي لأفراد عينة البحث في الاختبارات البدنية والمهارية والاختبار المعرفي ن = ٩٠

التفطح	الالتواء	الانحراف المعياري	مقاييس النزعة المركزية			وحدة القياس	الاختبارات
			متوال	الوسيط	المتوسط		
٠.٨٦	٠.٧٣	٠.٤١	٥.٤٠	٥.٣٠	٥.٤٩	الثانية	العدو ٣٠م
٠.٦٢	٠.٤٧-	٠.٢٥	٨.١٥	٨.١٠	٨.١٩	الثانية	الجري المتعرج لبارو
٠.٩٨	١.٠٢	٢.٣١	١٤.٠٠	١٥.٥٠	١٥.٩٣	درجة	التصويب علي مستطيلات متداخلة
٠.٨٠	٠.٦٧	٠.٥٣	٤.٤٠	٤.٧٠	٤.٨٥	المتر	دفع كرة طبية بالذراعين
٠.٧٤	٠.٢٧	٠.٨٢	١٢.٠٠	١١.٥٠	١١.٣٩	درجة	التمريرة الصدرية
٠.٨٨	٠.٥٤	٠.٦٩	٤.٠٠	٤.٥٠	٤.٧١	درجة	التمريرة المرتدة
٠.٨١	٠.٣٦	٠.١٨	٢.٠٠	٢.٠٠	٢.١٩	درجة	الرمية الحرة
١.١٦	١.٠٨	١.١٢	١٨.٧٠	١٨.٥٠	١٩.٢٨	الثانية	الخطوات الدفاعية
٠.٧٨	٠.٢٨	٠.٥٢	٦.٠٠	٧.٠٠	٧.٦١	درجة	الدفاع ضد الممر
١.٠٣	١.١٤	٤.٨٦	٢٥.٠٠	٢٤.٠٠	٢٥.٩٤	درجة	الاختبار المعرفي

يتضح من الجدول ( ٢ ) تجانس أفراد عينة البحث في الاختبارات البدنية والمهارية والاختبار المعرفي، حيث أن قيم معاملات الالتواء لجميع الاختبارات البدنية والمهارية تتحصر بين (  $\pm 3$  ) مما يعني إعتدالية توزيع أفراد عينة البحث في تلك الاختبارات.

### - تكافؤ العينة :

للتأكد من تقارب المستويات بين مجموعتي البحث ، تم ضبط المتغيرات ذات العلاقة بين مجموعتي البحث ، وهو ما يوضحه الجدول التالي:

## جدول ( ٣ )

دلالة الفروق بين متوسطات القياسات القبليّة في الاختبارات المستخدمة

ن=٢=٣٠

للمجموعتين التجريبية والضابطة

الاختبارات	وحدة القياس	المجموعة التجريبية		المجموعة الضابطة		متوسط الفروق ( م ف )	قيمة "ت" المحسوبة
		ع	س	ع	س		
العدو ٣٠	الثانية	٥.٣٨	٠.٤١	٥.٢١	٠.٣٩	٠.١٧	٠.٩٥
الجري المتعرج لبارو	الثانية	٧.٥٥	٠.٢٢	٨.٠٩	٠.٢٤	٠.٥٤	١.٠٩
التصويب علي مستطيلات متداخلة	درجة	١٥.٤٢	٢.٠٨	١٥.١٩	٢.٠٣	٠.٢٣	٠.٨٣
دفع كرة طبية بالذراعين	المتر	٥.٣٤	٠.٥٦	٤.٩٦	٠.٥١	٠.٣٨	٠.٦٤
التمريرة الصدرية	درجة	١٢.٣٨	٠.٨٨	١١.٩٢	٠.٩٠	٠.٤٦	٠.٧٨
التمريرة المرتدة	درجة	٤.٦٩	٠.٨٠	٤.٧٩	٠.٨٢	٠.١٠	٠.٣٤
الرمية الحرة	درجة	٢.٤٠	٠.٢١	٢.٦٥	٠.٢٢	٠.٢٥	٠.٥٢
الخطوات الدفاعية	الثانية	١٨.٢١	٠.١٥	١٨.١٤	١.١٦	٠.٠٧	٠.٦٨
الدفاع ضد الممر	درجة	٨.٤٧	٠.٦١	٨.٢٩	٠.٦٠	٠.١٨	٠.٢٧
الاختبار المعرفي	درجة	٢٥.٥٦	٤.٧٢	٢٥.١٨	٤.٦٣	٠.٣٨	٠.٤٥

\* قيمة " ت " الجدولية عند مستوى معنوية ( ٠.٠٥ ) = ٢.٠٧

يتضح من جدول ( ٣ ) أن قيمة " ت " المحسوبة > " ت " الجدولية في جميع المتغيرات البدنية والمهارية والاختبار المعرفي مما يدل على عدم وجود فروق دالة إحصائية مما يعنى التكافؤ بين مجموعتي البحث.

## - أدوات ووسائل جمع البيانات :

لجمع البيانات والمعلومات المتعلقة بهذا البحث تم استخدام الأدوات والوسائل التالية:

## ١- المسح المرجعي :

قامت الباحثة بإجراء مسح للدراسات والمراجع العلمية المتخصصة في لعبة كرة السلة وذلك بهدف:-

أ- تحديد وحصر المتغيرات الخاصة بالتمرينات المهارية التي تتناسب مع عينة البحث.

ب- تحديد وحصر الاختبارات البدنية التي تتناسب مع عينة البحث.

ج- تحديد وحصر الاختبارات المهارية التي تتناسب مع عينة البحث.

د- تحديد وحصر محتويات البرنامج التعليمي.



## ٢- المقابلات الشخصية :

قامت الباحثة بتصميم استمارات استطلاع رأى الخبراء في مجال طرق التدريس وكرة السلة وعددهم (٦) خبراء مرفق ( ١ ) وذلك لتحديد:

- الاختبارات البدنية التي تتناسب مع عينة البحث.

- الاختبارات المهارية التي تتناسب مع طبيعة البحث. مرفق ( ٦ )

## ٣- الأدوات والأجهزة المستخدمة في البحث:

تم استخدام الأدوات والأجهزة التالية :-

- ميزان الكتروني لقياس الوزن ، جهاز الريستاميتير لقياس الطول ، شريط للقياس ، حائط وطباشير .

- ملعب كرة سلة ، كرات سلة قانونية ، تدريج منقلة على الحائط ، ساعة إيقاف لقياس الزمن.

## ٤- استمارات البحث:

- استمارات تسجيل البيانات الخاصة بأفراد البحث:

قامت الباحثة بتصميم استمارات لتسجيل القياسات الخاصة بالبحث بحيث تتوفر فيها البساطة وسهولة دقة التسجيل من أجل تجميع البيانات وجدولتها تمهيداً لمعالجتها إحصائياً وهي كما يلي:

- استمارة تسجيل قياسات العينة في متغيرات (السن - الطول - الوزن - الذكاء اللفظي).

- استمارة تسجيل قياسات العينة في الاختبارات البدنية والمهارية والاختبار المعرفي. مرفق ( ٤ )

## ٥- الاختبارات المستخدمة:

قامت الباحثة بإجراء مسح للدراسات السابقة والمراجع العلمية المتخصصة لتحديد الاختبارات البدنية والمهارية والاختبار المعرفي قيد البحث ، ثم قامت بوضعها في استمارة مرفق (٢) روعي فيها الحذف والإضافة بما يناسب رأي الخبير ، وتم عرضها علي (٦) خبراء في مجال طرق التدريس وكرة السلة. مرفق (١)

### (أ) - الاختبارات البدنية:-

١- اختبار العدو ٣٠م.

٢- اختبار الجري المتعرج لبارو.

٣- اختبار التصويب علي مستطيلات متداخلة.

٤- اختبار دفع كرة طبية بالذراعين.

### (ب) - الاختبارات المهارية:-

١- اختبار التمريرة الصدرية.

- ٢- اختبار التمريرة المرتدة.  
 ٣- اختبار الرمية الحرة.  
 ٤- اختبار الخطوات الدفاعية.  
 ٥- اختبار الدفاع ضد الممرر.  
 (ج) - الاختبار المعرفي.

#### رابعاً : المعاملات العلمية للاختبارات المستخدمة:

##### ١ - حساب مُعاملات الصدق لاختبارات المتغيرات (قيد البحث) :-

تم حساب مُعاملات صدق اختبارات المتغيرات (قيد البحث) عن طريق إيجاد صدق التمايز "بطريقة المقارنة الطرفية" والذي يعتمد على مقارنة الربيع الأعلى والربيع الأدنى لمجموعة واحدة ، تمثل المجموعة (٣٠) طالبة من مجتمع البحث وخارج العينة الأساسية وذلك يوم الأحد ١٣ / ٢ / ٢٠٢٢م بكلية التربية الرياضية جامعة مدينة السادات ، والجدول التالي يوضح دلالة الفروق بين الربيع الأعلى والربيع الأدنى في الاختبارات البدنية والمهارية والاختبار المعرفي.

#### جدول ( ٤ )

##### دلالة الفروق بين الربيع الأعلى والربيع الأدنى في الاختبارات البدنية والمهارية والاختبار المعرفي

$$ن = ٢ = ١ = ١٠$$

قيمة "ت" المحسوبة	متوسط الفروق (م ف)	الربيع الأدنى		الربيع الأعلى		وحدة القياس	الاختبارات
		ع	س	ع	س		
*٦.٢٣	٠.٩٤	٠.٤٣	٥.٧٦	٠.٣٨	٤.٨٢	الثانية	العدو ٣٠م
*٧.٠٤	١.٤٤	٠.٢٥	٨.٣٩	٠.٢٠	٦.٩٥	الثانية	الجري المتعرج لبارو
*٦.٣٥	٣.٥٧	٢.٣٦	١٤.٦٤	٣.١١	١٨.٢١	درجة	التصويب علي مستطيلات متداخلة
*٤.٢٨	٢.١٣	٠.٥١	٤.٦٢	٠.٦٣	٦.٧٥	المتر	دفع كرة طبية بالذراعين
*٦.٢٢	٦.٢٢	٠.٧٦	٨.١٧	٠.٩٧	١٤.٣٩	درجة	التمريرة الصدرية
*٥.٤٦	٢.٣٦	٠.٥٨	٣.٣٦	٠.٦١	٥.٧٢	درجة	التمريرة المرتدة
*٨.١١	١.٥٧	٠.١٤	١.٨٨	٠.٢٤	٣.٤٥	درجة	الرمية الحرة
*٥.٧٠	٤.٦٩	١.١٩	٢٢.٣١	١.٠٦	١٧.٦٢	الثانية	الخطوات الدفاعية
*٦.١٤	٣.٣٢	٠.٤٨	٥.٤٧	٠.٥٩	٨.٧٩	درجة	الدفاع ضد الممرر

الاختبار المعرفي	درجة	٢٧.١٦	٣.٩٤	٢٢.٦٨	٤.٧١	٤.٤٨	*٩.٣٤
------------------	------	-------	------	-------	------	------	-------

قيمة " ت " الجدولية عند مستوى دلالة ( ٠.٠٥ ) = ( ١.٨٣ )

يتضح من جدول ( ٤ ) وجود فروق ذات دلالة إحصائية بين الربيع الأعلى والربيع الأدنى في الاختبارات البدنية والمهارية والاختبار المعرفي ، حيث أن قيم " ت " المحسوبة أكبر من قيمتها الجدولية عند مستوى دلالة ( ٠.٠٥ ) مما يدل على أن هذه الاختبارات تستطيع التمييز بين الأفراد وهذا يعني صدق هذه الاختبارات.

## ٢ - حساب معاملات الثبات لاختبارات المتغيرات (قيد البحث):

تم إيجاد معاملات ثبات اختبارات المتغيرات (قيد البحث) باستخدام طريقة تطبيق الاختبار وإعادة تطبيقه **Test-Retest** على عينة المجموعة الاستطلاعية وعددهن (٣٠) طالبة من مجتمع البحث وخارج العينة الأساسية ، وقد اعتبرت الباحثة نتائج الاختبارات الخاصة بالصدق بمثابة التطبيق الأول ، وقد قامت بإعادة تطبيق الاختبارات تحت نفس الظروف وبفس التعليمات بعد (٧) أيام من التطبيق الأول وذلك يوم الأحد ٢٠ / ٢ / ٢٠٢٢م بكلية التربية الرياضية جامعة مدينة السادات ، والجدول التالي يوضح معاملات الارتباط بين التطبيقين الأول والثاني.

### جدول ( ٥ )

معاملات الارتباط بين التطبيق وإعادة التطبيق للمجموعة الاستطلاعية  
في اختبارات المتغيرات (قيد البحث)

ن = ٣٠

الاختبارات	وحدة القياس	التطبيق الأول		التطبيق الثاني		متوسط الفروق ( م ف )	قيمة "ر" المحسوبة
		س	ع	س	ع		
العدو ٣٠م	الثانية	٥.٢٧	٠.٤٠	٥.١٢	٠.٤٢	٠.١٥	٠.٩٢
الجري المتعرج لبارو	الثانية	٧.٨٧	٠.٢٣	٧.٦٦	٠.٢٤	٠.٢١	٠.٩٠
التصويب علي مستطيلات متداخلة	درجة	١٥.٦٥	٢.١١	١٦.٢٩	٢.١٨	٠.٦٤	٠.٨٨
دفع كرة طبية بالذراعين	المتر	٥.٢٨	٠.٥٦	٥.٧٠	٠.٥٨	٠.٤٢	٠.٩١
التمريرة الصدرية	درجة	١١.٥٩	٠.٩٣	١٢.٠٦	٠.٨٩	٠.٤٧	٠.٨٥
التمريرة المرتدة	درجة	٤.٨٣	٠.٦٨	٥.١٧	٠.٧١	٠.٣٤	٠.٨٦
الرمية الحرة	درجة	٢.٢٦	٠.١٩	٢.٥٣	٠.٢٢	٠.٢٧	٠.٨٨

٠.٩٣	٠.٢٩	١.١٤	١٨.٧٦	١.١٠	١٩.٠٥	الثانية	الخطوات الدفاعية
٠.٩٠	٠.٣٩	٠.٦١	٨.٥٢	٠.٥٥	٨.١٣	درجة	الدفاع ضد الممرر
٠.٨٩	٠.٥٢	٤.٨٨	٢٦.٣٤	٤.٧٦	٢٥.٨٢	درجة	الاختبار المعرفي

قيمة " ر " الجدولية عند مستوى دلالة (٠.٠٥) = (٠.٨٣)

يتضح من جدول (٥) أن قيم معاملات الارتباط بين التطبيق وإعادة التطبيق لاختبارات المتغيرات (قيد البحث) قد تراوحت ما بين (٠.٨٥ إلى ٠.٩٣)، وهذه القيم دالة إحصائياً عند مستوى دلالة (٠.٠٥) مما يدل على ثبات الاختبارات المستخدمة في البحث.

#### خامساً: البرنامج التعليمي المقترح:

##### ١- خطوات تصميم البرنامج التعليمي:

قامت الباحثة بالاطلاع على بعض المراجع والدراسات منها (٤) (٧) (٨) (١١) (١٧) للتعرف على خطوات تصميم الوحدات التعليمية باستخدام استراتيجية البيت الدائري الاليكترونية ، وكذلك استعانت الباحثة بالمنصة التعليمية مايكروسوفت تيمز **Microsoft Teams** لتعليم بعض المهارات الأساسية للعينة قيد البحث وفي ضوء ذلك وضعت الباحثة البرنامج المقترح على الأسس والخطوات الآتية:

- أن يتناسب محتواه مع الهدف من البرنامج التعليمي المقترح.
- أن تتحدى محتويات البرنامج قدراتهم بما يسمح باستثارة دافعتهم للتعلم.
- توفير المكان المناسب والإمكانيات اللازمة لتنفيذ البرنامج.
- مراعاة عوامل الأمن والسلامة عند تطبيقه.
- مراعاة أن يحقق البرنامج عامل التشويق والإثارة.
- أن يتميز البرنامج بالبساطة والتنوع.
- مراعاة التدرج من السهل إلى الصعب.
- أن تراعي الوحدات التعليمية ذاتية التعلم للطالبة وأشراكهن في كافة مراحل التعلم.
- أن تراعي الوحدات التعليمية دمج الأساليب الحديثة في التعليم وتعويد الطالبة على استخدامها.
- أن تتسم الوحدات التعليمية بدفع الطالبات إلى البحث والتنقيب داخل المحاضرة.

##### ٢- تصميم البرنامج التعليمي المقترح:

في ضوء ما أشارت إليه المراجع العلمية والدراسات السابقة تم تصميم البرنامج المقترح وفقاً للخطوات التالية:-

### أ- تحديد الهدف من البرنامج التعليمي المقترح:

يهدف البرنامج التعليمي المقترح إلي معرفة تأثير استخدام استراتيجية البيت الدائري الاليكترونية على بعض نواتج التعلم (المهارى - المعرفي) في كرة السلة.

#### ب- هدف الوحدات:

#### - الأهداف المعرفية:

- أن يعدل الطالب النواحي الفنية للمهارات قيد البحث.
- أن تستخدم الطالبة استراتيجية البيت الدائري في تعلم المهارات قيد البحث.
- أن تستطيع الطالبة تحديد نقاط القوة والضعف عند أدائها للمهارات قيد البحث.
- أن تحلل الطالبة التسلسل الصحيح لتعليم المهارات قيد البحث.

#### -الأهداف النفس حركية:

- أن تكتسب الطالبة المهارات قيد البحث في كرة السلة.
- أن تميز الطالبة بين المهارات الأساسية في كرة السلة أثناء الأداء.
- أن تربط الطالبة بين المراحل المختلفة لأداء المهارات الأساسية في كرة السلة قيد البحث.
- أن تؤدي الطالبة المهارات قيد البحث باتقان.

#### -الأهداف الوجدانية:

- أن تظهر الطالبة روح التعاون في تعلم المهارات باستخدام استراتيجية البيت الدائري.
- أن تشارك الطالبة زملائها في تعلم المهارات قيد البحث من خلال استراتيجية البيت الدائري.
- أن تواظب الطالبة على المشاركة الإيجابية.
- أن تحافظ الطالبة على النظام والتناسق وتبادل الأدوار في المجموعات.
- أن تتميز الطالبة بالقدرة على تحمل المسؤولية.
- أن ينمي لدي الطالبة الثقة بالنفس.

### ب- محتوى البرنامج التعليمي المقترح:

اشتمل البرنامج على عرض المحتوى بالوسائط المتعددة (صور - فيديو هات- تعليمات مرئية وصوتية) داخل الجزء الرئيسي ، ويتم مراعاة ما يلي عند تطبيق استراتيجية البيت الدائري:

- ١- تقوم الباحثة بعرض الوحدة التعليمية بأحد أساليب التدريس للعرض العملي والمناقشة والأستقصاء ، وكذلك أثناء الشرح اللفظي المباشر.
  - ٢- تقوم الباحثة بتكوين مجموعات التعلم التعاوني.
  - ٣- تقوم الباحثة مع الطالبات بتحديد الفكرة أو الأفكار الرئيسية التي يتم استكشافها وتصميم الشكل عنها.
  - ٤- تقوم الطالبات بكتابة عنوان الشكل (صياغة للمفهوم الرئيسي مستخدمين كلمات الربط من أو في والواو).
  - ٥- تقوم الطالبات بكتابة الأهداف الخاصة بتصميم شكل البيت الدائري في أسفل الورقة التي سيرسم عليها الشكل أو في ورقة خارجية ، تم توزيعها مسبقا عليهم من قبل المعلمة.
  - ٦- تقوم الطالبات بتجزئة المعلومات ذات العلاقة بالمفهوم إلى سبعة أجزاء رئيسة أو أقل أو أكثر من ذلك باثنتين.
  - ٧- تقوم الطالبات بكتابة المعلومات الخاصة بكل قطاع من القطاعات التي تم تحديدها مستخدمين كلمات ورسومات ونماذج مبسطة يسهل تذكرها واستدعاؤها بدءا من القطاع الأقرب إلى موضع رقم (١٢) في الساعة ، ثم الانتقال إلى القطاعات الأخرى بنفس اتجاه حركة عقارب الساعة.
  - ٨- تقوم كل مجموعة بعرض الشكل الذي قامت بتصميمه على أفراد الصف الآخريات مع تعليقات من قبل الباحثة والطالبات.
  - ٩- تطلب الباحثة من الطالبات نشر الشكل الذي قاموا بتصميمه من خلال عمل ملصق للشكل يعلق في أحد أركان الملعب.
- التوزيع الزمني للبرنامج التعليمي المقترح:-
- قامت الباحثة بإعداد البرنامج التعليمي بحيث يشتمل على (١٠) أسابيع بواقع وحدة أسبوعياً أي أن البرنامج يشتمل على (١٠) وحدات تعليمية ، زمن الوحدة ٩٠ق ، بينما يتم تطبيق المحتوى بالبحث خلال الجزء التحضيري بالوحدة وزمنها ٣٥ق ويشتمل البرنامج على (٣) مهارات تعليمية لإتقانها وتحسين الأداء ، والجدول يوضح التوزيع الزمني للبرنامج التعليمي المقترح.

## جدول (٦)

## التوزيع الزمني للبرنامج التعليمي المقترح

م	المحتوى	التوزيع الزمني
١	عدد الأسابيع	١٠
	عدد الوحدات التعليمية في الأسبوع	١
٣	عدد الوحدات التعليمية ككل	١٠
٤	زمن التطبيق في الوحدة	٩٠ ق
		١٠ ق إجماء
		٥ ق تهدئة
		٤٠ ق تطبيق تمارين البحث
٥	الزمن الكلي للبرنامج	٩٠٠ ق

## سادساً : اختيار المساعدين:

اختارت الباحثة ثلاث مساعدين من زميلاتها من أعضاء هيئة التدريس والهيئة المعاونة ، وقد تم تعريفهم بجوانب البحث وأهدافه من حيث متطلبات القياس وكيفية أداء الاختبارات البدنية والمهارية والاختبار المعرفي ، فضلاً عن تزويدهم بالمعارف الخاصة بأية استفسارات تواجههم أثناء تطبيق البحث.

## سابعاً : الدراسة الاستطلاعية:

الهدف الأساسي من إجراء الدراسات الاستطلاعية هو التعرف علي الصعوبات التي قد تواجه الباحثة وإجراء المعاملات العلمية للاختبارات المستخدمة ومناسبة الأدوات والأجهزة المستخدمة في الدراسة وتطبيق بعض وحدات البرنامج المقترح قيد البحث.

## ثامناً : خطوات تطبيق البحث:

## ١- القياسات القبليّة:

قامت الباحثة بإجراء القياس القبلي لمجموعتي البحث التجريبية والمجموعة الضابطة والتأكد من اعتدالية توزيع بيانات عينة البحث في متغيرات النمو والذكاء اللفظي وإجراء القياس القبلي للمتغيرات البدنية والمهارية والاختبار المعرفي يوم الثلاثاء ٢٢ / ٢ / ٢٠٢٢م.

## ٢- تنفيذ التجربة الأساسية:

قامت الباحثة بتطبيق البرنامج التعليمي المقترح من يوم الأحد ٢٧ / ٢ / ٢٠٢٢م إلى يوم الأربعاء ٤ / ٥ / ٢٠٢٢م ، وكانت مدة كل برنامج (١٠) أسابيع.

## ٣- القياس البعدي:

بعد انتهاء المدة المحددة لتنفيذ التجربة الأساسية قامت الباحثة بإجراء القياسات البعدية لعينة البحث للمتغيرات المهارية والاختبار المعرفي يوم الأحد ٨ / ٥ / ٢٠٢٢م وقد راعت الباحثة أن يتم إجراء القياسات البعدية تحت نفس الظروف التي تم إجراء القياسات القبليّة فيها.

## تاسعاً: أماكن التطبيق وإجراء القياسات:

تم إجراء القياسات القبليّة والبعديّة وإجراء قياسات المعاملات العلمية لعينة الاستطلاعية وتطبيق البرنامج المقترح بكلية التربية الرياضية جامعة مدينة السادات.

## عاشراً: المعالجات الإحصائية:

تمثلت المعالجة الإحصائية في:

. الإحصاء الوصفي "مقاييس النزعة المركزية . الانحراف المعياري . معامل الالتواء والتفلطح"

. معامل الارتباط لحساب ثبات الاختبارات البدنية والمهارية والاختبار المعرفي.

. اختبار " ت " ( T. test ).

. نسبة التحسن بواسطة النسب المئوية.



عرض ومناقشة النتائج:-

أولاً: عرض ومناقشة الفرض الأول:-

جدول ( ٧ )

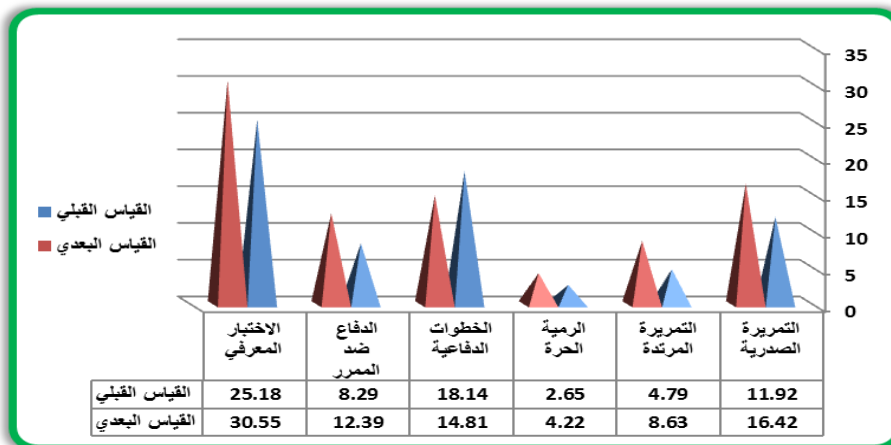
دلالة الفروق بين متوسطي القياسين (القبلي - البعدي) للمجموعة الضابطة في الاختبارات المهارية والاختبار المعرفي

ن = ٣٠

نسبة التحسن %	قيمة "ت" المحسوبة	متوسط الفروق ( م ف )	القياس البعدي		القياس القبلي		الاختبارات
			ع	س	ع	س	
٣٧.٧٥%	*٤.٩٠	٤.٥٠	١.٩١	١٦.٤٢	٠.٩٠	١١.٩٢	التمريرة الصدرية
٨٠.١٧%	*٥.٢٠	٣.٨٤	٠.١٧	٨.٦٣	٠.٨٢	٤.٧٩	التمريرة المرتدة
٥٩.٢٥%	*٤.٥٩	١.٥٧	٠.٣٠	٤.٢٢	٠.٢٢	٢.٦٥	الرمية الحرة
٢٢.٤٩%	*٧.٢٤	٣.٣٣	١.٥٦	١٤.٨١	١.١٦	١٨.١٤	الخطوات الدفاعية
٤٩.٤٦%	*٥.٤٣	٤.١٠	١.٣٣	١٢.٣٩	٠.٦٠	٨.٢٩	الدفاع ضد الممر
٢١.٣٣%	*٨.٦٧	٥.٣٧	٢.٨٤	٣٠.٥٥	٤.٦٣	٢٥.١٨	الاختبار المعرفي

قيمة " ت " الجدولية عند مستوي دلالة (٠.٠٥) = (١.٧٤)

يتضح من جدول (٧) وجود فروق دالة إحصائياً بين متوسطي القياسين القبلي والبعدي للمجموعة التجريبية لصالح القياس البعدي لعينة البحث في المتغيرات المهارية والاختبار المعرفي حيث كانت قيمة (ت) المحسوبة أعلى من قيم (ت) الجدولية عند مستوي معنوية (٠.٠٥).



شكل ( ١ )

المتغيرات المهارية والمعرفي للمجموعة الضابطة

جدول ( ٨ )

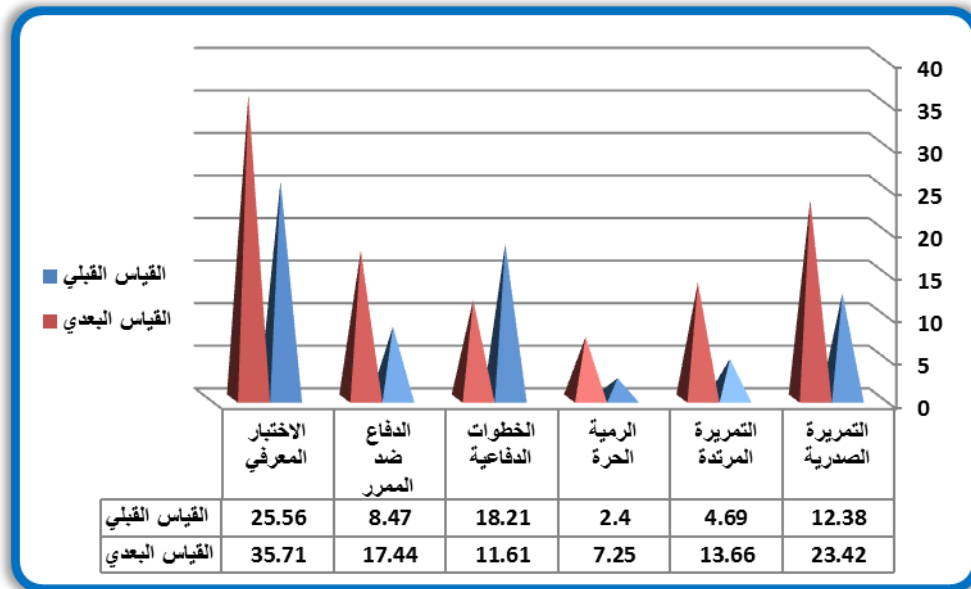
دلالة الفروق بين متوسطي القياسين (القبلي - البعدي) للمجموعة  
التجريبية في الاختبارات المهارية والاختبار المعرفي

ن = ٣٠

نسبة التحسن %	قيمة "ت" المحسوبة	متوسط الفروق ( م ف )	القياس البعدي		القياس القبلي		وحدة القياس	الاختبارات
			ع	س	ع	س		
٨٩.١٨%	*١٥.٣٥	١١.٠٤	٢.٥٠	٢٣.٤٢	٠.٨٨	١٢.٣٨	درجة	التمريرة الصدرية
١٩١.٢٦%	*١٧.١٩	٨.٩٧	١.٨٣	١٣.٦٦	٠.٨٠	٤.٦٩	درجة	التمريرة المرتدة
٢٠٢.٠٨%	*١٤.٥٧	٤.٨٥	١.٢٩	٧.٢٥	٠.٢١	٢.٤٠	درجة	الرمية الحرة
٥٦.٨٥%	*٩.٢٨	٦.٦٠	٠.٤٨	١١.٦١	٠.١٥	١٨.٢١	ثانية	الخطوات الدفاعية
١٠٥.٩٠%	*١٧.٠٩	٨.٩٧	١.٣١	١٧.٤٤	٠.٦١	٨.٤٧	درجة	الدفاع ضد الممر
٣٩.٧١%	*٢٤.٠٧	١٠.١٥	٥.٢٤	٣٥.٧١	٤.٧٢	٢٥.٥٦	درجة	الاختبار المعرفي

قيمة " ت " الجدولية عند مستوى دلالة ( ٠.٠٥ ) = ( ١.٨٠ )

يتضح من جدول (٨) وجود فروق دالة إحصائية بين متوسطي القياسين القبلي والبعدي للمجموعة التجريبية لصالح القياس البعدي لعينة البحث في المتغيرات المهارية والاختبار المعرفي حيث كانت قيمة (ت) المحسوبة أعلى من قيم (ت) الجدولية عند مستوى معنوية (٠.٠٥).



شكل ( ٢ )

المتغيرات المهارية والمعرفي للمجموعة التجريبية

جدول ( ٩ )

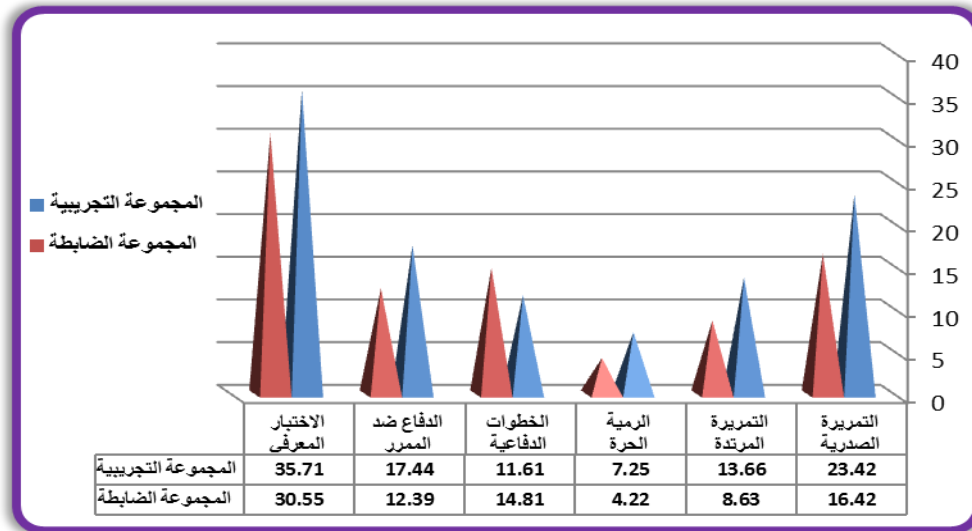
دلالة الفروق بين متوسطي القياسين البعدين للمجموعتين ( التجريبية - الضابطة )  
في الاختبارات المهارية والاختبار المعرفي

ن = ٣٠

نسبة التحسن %	قيمة "ت" المحسوبة	متوسط الفروق ( م ف )	المجموعة الضابطة		المجموعة التجريبية		الاختبارات
			ع	س	ع	س	
٤٢.٦٣%	*٣.٩٠	٧.٠٠	١.٩١	١٦.٤٢	٢.٥٠	٢٣.٤٢	التمريرة الصدرية
٥٨.٢٩%	*٤.١٧	٥.٠٣	٠.١٧	٨.٦٣	١.٨٣	١٣.٦٦	التمريرة المرتدة
٧١.٨٠%	*٣.٣٢	٣.٠٣	٠.٣٠	٤.٢٢	١.٢٩	٧.٢٥	الرمية الحرة
٢٧.٥٦%	*٤.٤١	٣.٢٠	١.٥٦	١٤.٨١	٠.٤٨	١١.٦١	الخطوات الدفاعية
٤٠.٧٦%	*٣.٦٩	٥.٠٥	١.٣٣	١٢.٣٩	١.٣١	١٧.٤٤	الدفاع ضد الممر
١٦.٨٩%	*٥.٢٦	٥.١٦	٢.٨٤	٣٠.٥٥	٥.٢٤	٣٥.٧١	الاختبار المعرفي

قيمة " ت " الجدولية عند مستوى دلالة ( ٠.٠٥ ) = ( ١.٨٣ )

يتضح من جدول (٩) وجود فروق دالة إحصائياً بين متوسطي القياسين البعدين للمجموعتين ( التجريبية - الضابطة ) لصالح المجموعة التجريبية في المتغيرات المهارية والاختبار المعرفي حيث كانت قيمة (ت) المحسوبة أعلى من قيم (ت) الجدولية عند مستوى معنوية (٠.٠٥).



شكل ( ٣ )

المتغيرات المهارية والمعرفي للمجموعتين ( التجريبية - الضابطة )

يتضح من جدول (٧) وجود فروق دالة إحصائياً بين متوسطى القياسين القبلى والبعدى للمجموعة التجريبية فى مستوى الأداء لمهاري للمهارات قيد البحث حيث تشمل (التمريرة الصدرية - التمريرة المرتدة - الرمية الحرة - الخطوات الدفاعية - الدفاع ضد الممرر - الاختبار المعرفي) لصالح القياس البعدي حيث يتضح أن قيمة "ت" المحسوبة أكبر من قيمة "ت" الجدولية عند مستوى معنوية (٠.٠٥) للمهارات قيد البحث مما يؤكد وجود فروق دالة إحصائياً لصالح القياس البعدي.

وتعزو الباحثة هذه الفروق بين القياسين القبلى والبعدي لطالبات المجموعة التجريبية فى مستوى الأداء المهاري للمهارات قيد البحث إلى إستخدامهن استراتيجية شكل البيت الدائري الذى أتاح لهن بيئة تعليمية ناجحة ساهمت فى إستيعابهن للمراحل الفنية الخاصة بالمهارات قيد البحث بطريقة جيدة ، ومن ثم الوصول إلى الأداء المهاري المثالي لكل مرحلة فنية خاصة بكل مهارة وذلك لما تتضمنه استراتيجية شكل البيت الدائري من تحفيز الطالبات على التركيز في كافة النواحي الفنية سواء في أداء الطالبة لنفسها أو في مراقبة أداء المجموعة كقائدة وملاحظة للمجموعة مما أدى إلي زيادة قدرة الطالبة علي تميز وتحليل الأداء والقدرة علي اكتشاف الأخطاء الواردة في الأداء والعمل علي إيجاد حلول لها ، كما أن العمل وسط فريق أو مجموعة من الزميلات يزيل حاجز الخوف ويغلب دور المنافسة الإيجابية في تصميم الشكل الدائري وتنفيذه بشكل متقن.

كما ترجع الباحثة هذه النتيجة إلى ما أشار إليه كل من عبد الرحمن محمد السعدني وثناء المليجي السيد (٢٠٠٩م) (١٠) أن استخدام استراتيجية شكل البيت الدائري فى تعلم المهارات قيد البحث أثر تأثيراً فعالاً فى الطالبات من خلال تنوع مصادر الخبرة التى تقدمها الاستراتيجية وكذلك إتاحة الفرصة لدى الطالبات فى التحكم فى تلك المعلومات وتذكرها وسهولة إسترجاعها أثناء الأداء ، مما ساعدت على إثارة اهتمام الطالبات وحثهن علي المشاركة الإيجابية فى كافة مراحل التدريس والعمل علي التركيز والحضور فى جميع مراحل الدرس حيث قامت الطالبات فى المرحلة الأولى بتحديد الموضوع الرئيسي وكتابته فى الدائرة المركزية ، ثم تجزئته المعلومات إلي أفكار والتعبير عن كل فكرة برمز أو صورة فى المرحلة الثانية ، ثم تلخيص كل ما سبق فى فقرة مرتبة من إنشاء الطالبة وعرضها أمام زملائهن مما كان كفيلاً بترسيخ المعلومات فى ذهن الطالبة لتصبح خطوة أو

قاعدة يتم من خلالها ربطها بخطوات أخرى وهذا ما تسعى إليه الإستراتيجية بشكل خاص ، مما يسهم في إكتساب الأداء الفني الصحيح وتطويره لدى الطالبات.

وتتفق هذه النتيجة مع نتائج دراسة كل من **هيا بنت محمد المزروع (٢٠٠٥م) (٢٠)** ، **ليلى عبد العزيز زهران (٢٠٠٦م) (١٥)** أن استراتيجية البيت الدائري تساعد على توفير بيئة تعليمية تبث على التفكير ، وتساعد المتعلم على أن يكون إيجابيا في جمع المعلومات وتنظيمها ومتابعتها وتقييمها في أثناء عملية التعلم ، وقد تساعد أيضا على زيادة قدرة المتعلم على التفكير بطريقة أفضل ، وتنمية الاتجاهات الإيجابية نحو المهارات المراد تعليمها.

وتعزو **الباحثة** سبب تحسن المجموعة التجريبية في مستوى التحصيل المعرفي إلي أن عملية تعلم المهارات الرياضية تتم من خلال جزئين الجزء الأول الاكتساب المعرفي الذي يتم فيه التعرف على المهارة المراد تعلمها وبناء نموذج معرفي عن المهارة ومن ثم الجزء الثاني ألا وهو الاكتساب الحركي الذي يتم فيه محاولة تقليد ومحاكاة الطالب للنموذج المعرفي الذي قام باكتسابه وذلك من خلال خطوات تعليمية متدرجة في الصعوبة وفي هذه الحال إذا استطاع المتعلم أن يبني تصورا ونموذجاً معرفياً عن المهارة المراد تعلمها سيؤدي ذلك إلي سهولة وسرعة تعلم وأداء المهارة فالجانب المعرفي جزء مهم في تعلم المهارات الرياضية وهذا ما يؤكد كلاً من **ليلى عبد العزيز زهران (٢٠٠٦م) (١٥)** ، **ليلى السيد فرحات (٢٠٠١م) (١٤)** ، **مكارم أبو هرجه ومحمد سعد زغلول (٢٠٠٥م) (١٨)** أن الجانب المعرفي عنصراً أساسياً في تعليم الأنشطة الرياضية المختلفة حيث تأخذ الأنشطة شكلاً جديداً عندما تهتم بالجوانب المعرفية ، فالخلفية النظرية التي يكتسبها المتعلم تساعد على تفسير المواقف والبرنامج الجيد للتربية الرياضية هو الذي يعمل على توازن الخبرات المقدمة ويحفز على التوازن والتكامل في المجالات البدنية والحركية والمعرفية والوجدانية. وبهذه النتيجة يتحقق ما جاء بالفرض الأول من فروض البحث والذي ينص على أنه توجد فروق دالة إحصائية بين متوسطي القياسيين (القبلي - البعدي) للمجموعة التجريبية ( باستخدام استراتيجية شكل البيت الدائري) على بعض نواتج التعلم (المهاري - المعرفي) لبعض المهارات الأساسية (قيد البحث) لصالح القياس البعدي.

## ثانياً: عرض ومناقشة الفرض الثاني:-

يتضح من جدول (٨) وجود فروق دالة إحصائياً بين متوسطى القياسين القبلى والبعدى للمجموعة الضابطة فى مستوى الأداء المهاري والمعرفي للمهارات قيد البحث حيث تشمل (التمريرة الصدرية - التمريرة المرتدة - الرمية الحرة - الخطوات الدفاعية - الدفاع ضد الممرر - الاختبار المعرفي) لصالح القياس البعدى حيث يتضح أن قيمة "ت" المحسوبة أكبر من قيمة "ت" الجدولية عند مستوى معنوية (٠.٠٥) للمهارات قيد البحث مما يؤكد وجود فروق دالة إحصائياً لصالح القياس البعدى.

وتعزو الباحثة وجود هذه الفروق بين القياسين القبلى والبعدى لطالبات المجموعة الضابطة فى مستوى الأداء لمهاري والمعرفي إلى أن الطريقة التقليدية لا يمكن إغفالها والتي تعتمد على الشرح اللفظي وأداء النموذج العملي للمهارات الأساسية المطلوب تعلمها ، ثم تقديم مجموعة من التدريبات المتدرجة من السهل إلى الصعب ومن البسيط إلى المركب وممارسة وتكرار أداء المهارة من الطالبات وتصحيح الأخطاء وتوجيههن من قبل المعلمة أثناء ذلك ، مما يؤدي إلى التعلم بصورة سليمة مطابقة للأداء الفني للمهارة ومن ثم تؤثر تأثيراً إيجابياً في كفاءة الأداء المهاري ، كل هذا كان له دور كبير فى تحسين تكتيك الأداء الفني لكل مرحلة فنية لدى طالبات المجموعة الضابطة وإحداث فروقاً فى مستوى الأداء المهاري للمهارات قيد البحث لصالح القياس البعدى.

وفى هذا الصدد تشير **فاطمة أحمد بسيوني ٢٠٠٥م (١٢)** إلى أن أساس الأسلوب التقليدي هو العلاقة المباشرة بين تنبيهات المعلم وإستجابة المتعلم ، فإشارة الأمر من قبل المعلم تسبق كل حركة من قبل المتعلم وتؤدي أيضا الحركة حسب النموذج الذى يقدمه المعلم وبذلك يتخذ المعلم جميع القرارات عن الأوضاع الحركية والمكان والبدء والتوقيت ووقت إنتهاء الفترة المخصصة للتعلم والراحة.

ويتفق ذلك مع نتائج دراسات كل من **وليد محمد حسين ٢٠١٢م (٢١)** ، **حسن يحيي حسن ٢٠١٣م (٥)** حيث أشارت نتائج تلك الدراسات إلى أن الطريقة الصفية لا يمكن إغفال تأثيرها فهي تؤدي إلى تعلم جيد كما أن له تأثير على تقدم مستوى الأداء المهاري.

كما تعلق الباحثة تفوق متوسط القياس البعدي عن القبلي لطالبات المجموعة الضابطة إلى أن التعلم بشكل جماعي أثار دافعتين للتنافس فيما بينهن لإبراز تفوق كل منهن على الآخر، مما جعلهن يؤديون المهارات بأفضل شكل ممكن.

وبهذه النتيجة يتحقق ما جاء بالفرض الثاني من فروض البحث والذي ينص على أنه توجد فروق دالة إحصائية بين متوسطي القياسيين (القبلي - البعدي) للمجموعة الضابطة (الطريقة التقليدية) على بعض نواتج التعلم (المهاري - المعرفي) لبعض المهارات الأساسية (قيد البحث) لصالح القياس البعدي.

### ثالثاً: عرض ومناقشة الفرض الثالث:-

يتضح من جدول (٩) ، ومن تحقيق نتائجه بيانياً بالشكل (٢) وجود فروق دالة إحصائية بين متوسطات القياسات البعدية للمجموعتين الضابطة والتجريبية في مستوى الأداء المهاري ومحاوِر اختبار التحصيل المعرفي لمهارات كرة السلة قيد البحث (طريقة أداء المهارة ، الخطوات التعليمية للمهارة ، الأخطاء الشائعة ، قانون كرة السلة) ولصالح المجموعة التجريبية ، كما تباينت مُعدلات التحسن الحادثة في محاور اختبار التحصيل المعرفي قيد البحث وتراوحت ما بين (١٦.٨٩% إلى ٧١.٨٠%) ولصالح المجموعة التجريبية.

وتعزو الباحثة مُعدلات التحسن الحادثة لصالح مجموعة البحث التجريبية إلى أن استراتيجية شكل البيت الدائري جعل عملية التدريس واضحة ومنظمة حيث ساعد علي مشاركة الطالبة في عملية التخطيط للدرس وفي التخيّل واستحضار وإدراج النواحي الفنية والتعليمية للمهارة بشكل واضح ومنظم ومتسلسل ومدعم بالصور والرسومات التوضيحية مما أدى إلي وضوح النموذج المعرفي للمهارة المراد تعلمها وتحسينها للطالبة طوال مراحل الدرس بالإضافة إلي أنه عند تصميم الشكل الدائري مرة أخرى في نهاية الدرس يؤدي إلي التأكيد علي المعلومات المكتسبة وتصحيح الأخطاء بالإضافة إلي بقاء أثر التعلم فقد تحول الدرس (المهارة المراد تعلمها) إلي شكل دائري منظم ومجزأ في شكل قطاعات تحتوي علي النقاط المرجعية المهمة للمهارة سهلة التذكر والاسترجاع.

واتفقت هذه النتيجة مع دراسة **طففا درزي الفواعرة** (٢٠١٩م) (٨) ، **إلهام محمد شحاته** (٢٠١٨م) (٣) ، **ناصر أحمد أنيس** (٢٠١٨م) (١٩) ، **فتحية أحمد الرواحية** (٢٠١٦م) (١٣) والتي أظهرت جميعها تفوق المجموعة التجريبية التي درست باستخدام استراتيجية البيت الدائري ووجود أثر إيجابي لاستخدام استراتيجية البيت الدائري على مستوى التحصيل المعرفي.

وترى **الباحثة** أن السبب يرجع إلي البيئة والجو التعليمي الذي يمتاز بالتعاون والمشاركة بين أفراد المجموعة الواحدة والتنافس الإيجابي بين المجموعات وبعضهن البعض الأمر الذي يجعل الطالبات يركزون علي النواحي الفنية لأداء المهارة جيداً والخطوات التعليمية والتدريبات التي ستؤدي إلي أفضل النتائج وبأقصر وقت ممكن كما أن الاستراتيجية تجعل الطالبات مشاركين في وضع الهدف وطريقة تحقيقه من خلال بناء الشكل الدائري بما فيه من نواحي فنية وخطوات تعليمية الأمر الذي يجعل هدف الدرس ليس هدف المعلم فقط بل هدفهم أيضاً ولديهن الرغبة في تحقيقه.

ويتفق ذلك مع نتائج دراسات كل من **وارد و وندرسى wandersee and ward** (٢٠٠٢م) (٢٣) ، **على خوام خطيب** (٢٠١٥م) (١١) أن تصميم البيت الدائري يوفر بيئة تعليمية وجو تعليمي ملائم لتعلم الطالب بل إنها تعمل علي تنمية الذكاء الاجتماعي لدي الطالب خلال قيامه بتصميم الشكل علي هيئة مجموعات تعاونية وأن العمل الجماعي يزيل وتيرة الخوف لدي الطالب ويعمل علي تحفيزهم علي المنافسة والتحدي مع زملائهم الآخرين وإظهار افضل ما لديهم ، وجعل المتعلمين أكثر استمتاعاً وتشويقاً للدرس كما أن بناء الطالب لمخطط شكل البيت الدائري وتوزيعة للمفاهيم في المحور المركزي والقطاعات الخاصة بالمخطط ساعده علي تنظيم المعلومات والقدرة علي تذكرها.

وتعلل **الباحثة** تفوق متوسط القياس البعدي لطالبات المجموعة التجريبية عن متوسط القياس البعدي لطالبات المجموعة الضابطة إلي أن استخدام استراتيجية البيت الدائري يؤثر تأثيراً إيجابياً في التعلم حيث أن تجزئة المهارة إلي وحدات وأنشطة صغيرة وتحليل المهارة وتحديد المفاهيم والقوانين والمعلومات التي يحتاج إليها المتعلم وجعلها نصب عينيه طوال الدرس يساعد على بناء نموذج معرفي عن المهارة يحمل أدق التفاصيل مما يساهم في وصول الطالبة إلي أداء



المهارة بدون أي أخطاء وترتفع تدريجياً إلي أن تصل إلي مستوي عالي من الإنجاز والإتقان للمهارة.

وبهذه النتيجة يتحقق ما جاء بالفرض الثالث من فروض البحث والذي ينص على أنه توجد فروق دالة إحصائية بين متوسطي القياسيين البعدين للمجموعتين التجريبية والضابطة على بعض نواتج التعلم (المهاري - المعرفي) لبعض المهارات الأساسية لصالح المجموعة التجريبية.

#### - الاستخلاصات:-

في ضوء طبيعة هذه الدراسة والعينة والمنهج المستخدم ونتائج التحليل الإحصائي وفي نطاق هذا البحث توصلت الباحثة إلي الاستخلاصات التالية:

- اسهام استراتيجية شكل البيت الدائري في تحسن مستوي التحصيل المعرفي لأفراد المجموعة التجريبية.
- أثرت استراتيجية شكل البيت الدائري تأثيراً إيجابياً على مستوي الأداء المهاري لدي أفراد المجموعة التجريبية.
- وجود علاقة ارتباطية بين مستوي التحصيل المعرفي والأداء المهاري لدي افراد المجموعة التجريبية.
- ساهمت استراتيجية البيت الدائري في زيادة دوافع الطالبة للمشاركة الإيجابية في العملية التعليمية بشكل أدي إلي تحسن مستوي المهارات الأساسية في كرة اليد لأفراد المجموعة التجريبية.
- استراتيجية البيت الدائري فعالة في استثارة وبعث النشاط والحيوية في المتعلمات وزيادة ثقتهن بأنفسهن.

#### ثانياً- التوصيات:-

في ضوء الاستخلاصات التي اعتمدت علي طبيعة الدراسة والعينة والمنهج المستخدم ونتائج التحليل الإحصائي ، تمكنت الباحثة من تحديد التوصيات التي تفيد العمل في مجال تعليم كرة السلة كالتالي:

- ١- توجيه نتائج هذه الدراسة والبرنامج التعليمي المستخدم وخطوات تنفيذه إلي العاملين في مجال كرة السلة للاستفادة من هذه النتائج.

- ٢- ضرورة استخدام استراتيجية شكل البيت الدائري في التدريس لجميع المراحل التعليمية بدءاً من المرحلة الأساسية وحتى التعليم الجامعي.
- ٣- إعداد برامج تدريب للمعلمات لاستخدام استراتيجية شكل البيت الدائري في التدريس.
- ٤- إجراء دراسات مماثلة علي مهارات مختلفة في رياضة كرة السلة وفئات ومراحل تعليمية مختلفة.
- ٥- إجراء دراسات مماثلة علي الأنشطة الأخرى الجماعية والفردية.

#### أولاً: المراجع العربية:-

- ١- أحمد أنور الفقي : فاعلية برنامج قائم على التكامل بين نصفى المخ فى تنمية مهارات التفكير الناقد فى مادة التاريخ لدى طلاب الصف الأول الثانوى ، رسالة دكتوراه غير منشورة ، كلية التربية ، جامعة بنها ، ٢٠١٥م.
- ٢- أسامة محمود الحنان : الدمج بين استراتيجيتي حدائق الأفكار وشكل البيت الدائري في تنمية الفكر العميق للرياضيات والتمثيل الرياضي لدي تلاميذ المرحلة الإعدادية ، بحث منشور ، مجلة تربويات الرياضيات ، كلية التربية ، جامعة أسيوط ، ٢٠٢٠م.
- ٣- إلهام محمد شحاته : فاعلية إستراتيجية البيت الدائري في التحصيل وتنمية الاتجاه نحو مادة العلوم لدى طالبات الصف الثالث الإعدادي في جمهورية مصر العربية ، رسالة ماجستير منشورة ، المجلة الدولية للأدب والعلوم الإنسانية والاجتماعية ، العدد ١٦ ، مصر ، ٢٠١٨م.

- ٤ - ايناس محمد أبوغزالة : فاعلية استراتيجية شكل البيت الدائري في تنمية مهارات ما وراء المعرفة والاستقصاء الرياضي لدى تلاميذ المرحلة الاعدادية ، رسالة ماجستير غير منشورة ، كلية التربية ، جامعة مدينة السادات ، ٢٠٢٢م.
- ٥ - حسن يحيي حسن : أثر توظيف الفيديو التفاعلي لتحسين مهارة التصويب في كرة السلة لدى اللاعبين الناشئين بمحافظة غزة، رسالة ماجستير غير منشورة ، كلية التربية الرياضية ، جامعة الأزهر ، ٢٠١٣م.
- ٦ - رفاه عزيز كريم ، باسم محمد جاسم : استراتيجية البيت الدائري وأثرها في تحصيل تلاميذ الصف الخامس الابتدائي في مادة الرياضيات ، بحث منشور ، مجلة العلوم التربوية والنفسية ، الجمعية العراقية للعلوم التربوية والنفسية ، ٢٠١٣م.
- ٧ - طارق محمد عبد الرؤوف : تأثير استخدام خرائط المفاهيم المبرمجة علي تعلم بعض المهارات الأساسية في كرة السلة ، بحث منشور ، مجلة علوم التربية البدنية والرياضية ، العدد ٣٦ ، كلية التربية الرياضية للبنين - جامعة الإسكندرية ، ٢٠١٥م.
- ٨ - طفا درزي الفواعره : أثر استراتيجية البيت الدائري في تحصيل المفاهيم العلمية وتنمية عمليات التعلم لدى طالبات الصف الخامس الأساسي في محافظة المفرق ، رسالة ماجستير ، موقع المفرق ، جامعة آل البيت ، كلية العلوم التربوية ، الأردن ، ٢٠١٩م.

- ٩- طه علي الدليمي ، : استراتيجيات حديثة في فن التدريس ، دار المناهج للنشر ، عمان ،  
عبدالرحمن الهامشي الاردن ، ٢٠٠٨م.
- ١٠- عبد الرحمن محمد : مدخل الي تدريس العلوم ، دار الكتاب الحديث ، القاهرة ،  
السعدني ، ثناء ٢٠٠٩م.  
المليجي عودة
- ١١- علي خوام خطيب : تأثير استراتيجيه شكل البيت الدائري في التعلم الحركي لفعالية رمي  
الرمح ، رساله ماجستير ، كلية التربية الأساسية ، الجامعة  
المستصرية ، ٢٠١٥م.
- ١٢- فاطمة أحمد بسيوني : تصميم برنامج تعليمي باستخدام الوسائط المتعدده المنفردة من  
خلال الحاسب الآلي و معرفة تأثيره على جوانب تعلم بعض مهارات  
كرة السلة لدى طالبات الفرقة الثالثة، رساله ماجستير غير منشورة ،  
كلية التربية الرياضية ، جامعة طنطا ، ٢٠٠٥م.
- ١٣- فتحية أحمد الرواحية : فاعلية التدريس باستراتيجيه شكل البيت الدائري في تحصيل النحو  
وبقاء أثر التعلم لدي طالبات الصف الثامن الأساسي بسلطة عمان ،  
رساله جامعيه منشورة ، دار المنظومة ، جامعة السلطان قابوس ،  
كلية التربية ، عمان ، ٢٠١٦م.
- ١٤- ليلي السيد فرحات : القياس المعرفي الرياضي ، مركز الكتاب للنشر ، القاهرة ،  
٢٠٠١م.
- ١٥- ليلي عبد العزيز : الأصول العلمية والفنية لبناء المناهج والبرامج في التربية

- الرياضية ، دار زهران ، القاهرة ، ٢٠٠٦م.
- زهران
- ١٦- محمد علي عطية : التفكير أنواعه ومهاراته واستراتيجيات تعليمية ، الصفا للنشر والتوزيع ، عمان ، الأردن ، ٢٠١٥م.
- ١٧- محمد محمود عمر : تأثير استخدام استراتيجية شكل البيت الدائري علي مستوى التحصيل المعرفي والأداء المهاري لبعض المهارات المنهجية لطلاب تخصص تدريس كرة اليد ، رسالة ماجستير غير منشورة ، كلية التربية الرياضية ، جامعة جنوب الوادي ، ٢٠٢١م.
- ١٨- مكارم حلمي أبو هرجة ، محمد سعد : مناهج التربية الرياضية ، مركز الكتاب للنشر ، القاهرة ، ٢٠٠٥م.
- زغلول
- ١٩- ناصر أحمد أنيس : أثر استخدام استراتيجية البيت الدائري في التحصيل وتعديل التصورات البديلة في العلوم الحياتية لدي طالبات الصف التاسع الأساسي بالأردن ، رسالة ماجستير ، الأردن ، ٢٠١٨م.
- ٢٠- هيا بنت محمد المزروع : استراتيجية شكل البيت الدائري وفعاليتها في تنمية مهارات ما وراء المعرفة وتحصيل العلوم لدي طالبات المرحلة الثانوية ذوات السعة العقلية المختلفة ، بحث منشور ، مجلة رسالة الخليج العربي ، العدد ٩٦ ، الرياض ، ٢٠٠٥م.
- ٢١- وليد محمد حسين : تأثير برنامج تعليمي باستخدام الوسائط الفائقة على مستوى الأداء المهاري والتحصيل المعرفي في كرة السلة لدى طلاب الفرقة الثانية

بكلية التربية الرياضية جامعة أسيوط ، رسالة ماجستير غير منشورة ،  
كلية التربية الرياضية، جامعة أسيوط ، ٢٠١٢م.

ثانياً: المراجع الأجنبية:-

- 22- **Fitriyani, D** : Effects of Roundhouse Diagram Learning Strategies Argumentation on student Writing Ability Grade 10 SMAN 58 Jakarta, scientific journal, 2011.
- 23- **Ward Robin Eichel & Wandersee, J. H** : student perceptions of round house diagram, science scope, 24(4),17-21, 2002.