

برنامج تربية حركية وتأثيره علي تنمية بعض السلوك الصحي لأطفال ما قبل المدرسة

أ.د/ حنان علي حسنين محمد

أ.د/ هالة أحمد مصطفى القاضي

أستاذ التربية الصحية بقسم العلوم الحيوية والصحية
الرياضية بكلية التربية الرياضية بنات - جامعه حلوان.

أستاذ طرق التدريس بقسم المناهج وطرق تدريس
التربية الرياضية بنات - جامعه حلوان.

hanan_ali103@yahoo.com

hala.alkady@pef.helwan.edu.eg

الباحثة/ هند حسين نصر الدين سلو

Hendhussein@pef.helwan.edu.eg

الملخص:

يهدف البحث لبناء برنامج تربية حركية وتأثيره علي تنمية بعض السلوك الصحي لأطفال ما قبل المدرسة وقد استخدمت الباحثة المنهج التجريبي باستخدام المجموعة التجريبية والمجموعة الضابطة مع تصميم القياس القبلي والبعدي نظراً لملائمة لطبيعة البحث، على عينة تجريبية قوامها (٨٠) طفل وطفله من المرحلة الثانية من رياض الاطفال التابعة لمدرسة الناصرية التابعة لاداره غرب السنبلالوين لعام الدراسي (2024/2023)، وتم إختيار العينة بالطريقة العمدية العشوائية، تم تنفيذ البرنامج المقترح لمدة (6) أسابيع، وكانت من اهم الفروض انه توجد فروق ذات دلالة إحصائية بين متوسطات درجات القياس القبلي والبعدي في تنمية السلوك الصحي لأطفال ما قبل المدرسة في القياس البعدي لصالح المجموعة التجريبية، توجد فروق ذات دلالة إحصائية بين متوسطات درجات القياس البعدي في مستوى نسب التحسن في تنمية السلوك الصحي لصالح المجموعة التجريبية

وقد استخدمت الباحثة إستبيان لقياس السلوك الصحي من تصميم الباحثة والبرنامج المقترح كأدوات للدراسة، وقد أسفرت النتائج عن مدى تأثير البرنامج تأثيراً إيجابياً على السلوك الصحي لدى أطفال ما قبل المدرسة.

الكلمات الرئيسية: برنامج تربية حركية، السلوك الصحي، أطفال ما قبل المدرسة.

Abstract:

The research aims to develop a motor education program and its impact on the development of certain healthy behaviors in preschool children. The researcher used the experimental method, employing both the experimental group and the control group with a pre-test and post-test design, given its suitability to the nature of the research. The experimental sample consisted of 80 children from the second stage of kindergarten at Al-Nasiriya School under the administration of West Sanbalawin for the academic year 2023/2024. The sample was selected using intentional random sampling. The proposed program was implemented over a period

of six weeks. One of the main hypotheses was that there would be statistically significant differences between the mean scores of the pre-test and post-test in the development of healthy behaviors in preschool children, in favor of the experimental group. Additionally, there were statistically significant differences between the mean post-test scores in the level of improvement in healthy behaviors, favoring the experimental group. The researcher used a questionnaire designed by herself to measure healthy behavior, and the proposed program as study tools. The results revealed the positive impact of the program on the healthy behaviors of preschool children.

Keywords: Motor Skills Program, Healthy Behavior, Pre-school Children.

برنامج تربية حركية وتأثيره علي تنمية بعض السلوك الصحي لأطفال ما قبل المدرسة

مقدمه البحث :-

مرحلة ما قبل المدرسة تغرس البنور الأولى للشخصية، وتتشكل السلوكيات والاتجاهات وتنمو قنرات الطفل، وتتضح مواهبه ويكون قابلاً للتأثير والتوجيه والتشكيل، ويتعلم قنرا هائلا من المعلومات عن الأشياء والأشخاص والفنرة الأولى لطفل تتميز بالتغيرات السريعة والدقيقة، وهى مرحلة الحركة وتكوين الشخصية، ومعرفة الخطأ والصواب ونمو الذات وتكوين المفاهيم والمركبات وتتميز بلنشاط الحركي المستمر والتي تعتبر من اهم مظاهر السلوك الحركي. (4-33)

حيث أن مرحلة الطفولة هي الفترة التي يمكن أن يتعرض فيها الطفل لمشاكل صحية خطيرة تؤثر على حياته المستقبلية، وتلعب رياض الأطفال دوراً فعالاً في تعليم المفاهيم الصحية للأطفال، وذلك من خلال الدور الذي تلعبه معلمة الروضة في غرس واكتساب السلوكيات الصحية السليمة للأطفال، وتوليد الأنشطة والبرامج التي تسهم في تعزيز هذه السلوكيات. (19-297).

ويشير عصام الدين متولي وآخرون (2020) أن التربية الحركية تملرس بشكل أساسي في المراحل السنية الأولى من عمر الأطفال، ومادتها تركز في الواقع على الحركات الأساسية وغايتها تنطلق لتحقيق إكساب وتنمية وتطوير تلك الحركات، بالإضافة إلى أنها تُستخدم بشكل أساسي لتعليم الأطفال مواد ومعرف أخرى، وإكسابهم سلوكيات إيجابية وتعديل السلبي منها؛ ويتم ذلك من

خلال الحركة بالإضافة إلى أنها تنطلق لتعليمهم المفاهيم والخوات المتنوعة وذلك من خلال ميلهم للحركة وإكسابهم أنماط السلوك المختلفة. (13-46)

ويؤكد محمود الربيعي، أمنية كريم (2020) إلى ان التربية الحركية بمثابة المدخل الطبيعي المؤدي للممارسة الفعلية لأنشطة التربية الحركية المتعددة عن طريق استخدام الطفل للحركات المتعددة بهدف حل المشكلات الحركية التي تتطلب بالضرورة مشركته الإيجابية الكاملة، فهي تعمل على تزويد الطفل بكل المعلومات الخاصة بالحركة، وتتيح له الفرصة للتقدم بها بعيدا عن شكل المنافسات. (18-392)

رغم الدور الذي تلعبه الأسرة والمدرسة، إلا أن هذه المسؤولية ينبغي أن تشترك فيها الروضة حيث تسهم في تغيير وتعديل الاتجاهات وغرس السلوك الصحي للأطفال داخل الروضة .

وقد أكدت منظمة اليونسكو على هذا الدور وطرحت مجموعة من الموضوعات المطورة لمرحلة رياض الأطفال، منها ضرورة العناية بالصحة والسلامة، والحرس علي الأمان الشخصي، ورعاية الذات، والنظافة الشخصية، ورعايه الوقائية الصحية داخل المدرسة والروضة (١٦ - ١٦).

وفي هذا الصدد يذكر "العوامل والجبري" (2019) ان السلوك الصحي عملية تربوية لا يقاس مدى نجاحها بمقدار ما يستوعبه الأطفال من معلومات ومعرف وحقائق صحية أو بارتباط هذه المعارف لوجدانهم وإنما يقاس بمقدار ما يطبقونه من هذه المعلومات في حياتهم العملية وطريقة تعرفهم في حالة حدوث مشكلة صحية وسلوكهم الصحي . (1-97)

ومن السلوكيات الخطأ والتي يجب تعديلها للطفل في مرحلة ما قبل المدرسة، والتي تؤثر بالسلب على صحته وتجعله أكثر عرضة للإصابة بالأمراض

1-سلوكيات متعلقة بنظافة الجسد والمحافظة عليه: يضع أصابعه في فمه، يمسح السبورة بيده، يترك أظافه طويلة ومتسخة، يضع الأقلام الملونة في فمه.

2-سلوكيات متعلقة بنظافة المكان : يرمي المناديل على الأرض، ويبصق على الأرض

3-سلوكيات تتعلق بالنظافة الشخصية : لايقوم بغسل أسنانه، ويستخدم أدوات النظافة الشخصية الخاصة بالغير (القوطة فرشاة الأسنان، ويستخدم المناديل لأكثر من مرة، يعطس في وجه الآخرين، ويستخدم المناديل الخاصة بزميله، ويزاحم عند الدخول والخروج من الفصل) (9-187)

مشكله البحث :-

ومن خلال اطلاع الباحثه علي مجموعه من الدراسات السابقه والمراجع العملية والبحوث لمرحلة الخاصة بالأطفال ما قبل المدرسة ومن خلال خواتها كمعلمه تربية رياضية لاحظت ان تدريس التربية الحركية لأطفال لم يكن كافي لتعديل وتنمية سلوكيات الأطفال كما لاحظت انخفاض في مستوى الوعي الصحي بما يتعلق بنظافتهم الشخصية ونظافة المكان ومتعلقاتهم الشخصية وسلوكيات الأطفال وعلي الرغم ان هناك منهج تروي يهتم بهذا الجانب إلا ان هذه السلوكيات السلبية تملس من قبل الأطفال نتيجة لعدم وجود الوعي الصحي لاتباعهم السلوكيات الصحية الايجابية.

السبب الرئيسي لإغفال عن النور التي تقوم بية التربية الحركية عن طريق الالعاب الصغره و القصص الحركية التي تلعب دور كبير في تنمية السلوك الصحي بطريقة ممتعة ومشوقة لجذب انتباه الأطفال ويرجع ذلك السبب الرئيسي الاعتماد علي الأساليب التقليدية في الأنشطة لأطفال في هذه المرحلة وهو الحفظ والتلقين لمعلومات والمفاهيم.

مما دفع الباحثه وضع برنامج التربية الحركية عن طريق الالعاب الصغره و القصص الحركية قائم علي العمل الجماعي بين الأطفال لتنمية بعض السلوك الصحي لديهم ودفع التلاميذ لأداء الأنشطة المختلفة والتأثير علي سلوكهم.

هدف البحث :-

يهدف البحث الي التعرف علي "برنامج تربية حركية و تأثيره علي تنمية بعض السلوك الصحي لأطفال ما قبل المدرسة "

فروض البحث:-

1- توجد فروق ذات دلالة إحصائية بين متوسطات درجات القياس القبلي والبعدي في تنمية بعض السلوك الصحي لأطفال ما قبل المدرسة في القياس البعدي لصالح المجموعة التجريبية.

2- توجد فروق ذات دلالة إحصائية بين متوسطات درجات القياس البعدي في مستوى نسب التحسن في تنمية بعض السلوك الصحي لأطفال ما قبل المدرسة لصالح المجموعة التجريبية.

المصطلحات العلمية في البحث :-

التربية الحركية :

تربية الأطفال عن طريق مملسة النشاط الحركي الذي يتناسب وقدراتهم الحركية والبدنية والعقلية، وما ينتج عنه من اكتسابهم لبعض الإتجاهات السلوكية". (16-35)

السلوك الصحي :

هو التصرف المؤدي إلي التأثير (الإيجابي او السلبي) علي صحة الفرد واكتشاف وسائل لتشجيع الأطفال علي مملسته السلوكيات الصحية الإيجابية . (13-187)

إجراءات البحث :-

منهج البحث :

استخدمت الباحثة المنهج التجريبي ذو التصميم التجريبي لمجموعتين احدهما تجريبه والاخرى ظابطة باستخدام القياس القبلي والبعدي

مجتمع البحث :

يمثل عينه أطفال مرحلة ما قبل المدرسة (4-6) سنوات بمدرسة الناصرية التابعه لإلواه غرب السنبلالوين لعام الواسي (2024) ويبلغ عددهم 90 طفل وطفلة .

العينه :

قامت الباحثة باختيار العينه بطريقه العمدية العشوائية من مجتمع البحث قوامها 80 طفل وطفلة وتم تقسيم العينه إلي مجموعتين ظابطة (30) وتجريبية (30) بالاضافه (20) استطلاعي ويتم توزيع العينات فيما بينها عشوائي ولحساب المعاملات العلمية لاختبارات المستخدمه في البحث

تجانس العينه :

قامت الباحثة بإجراء التجانس لأفراد عينه البحث البالغ عددهم (٦٠) طفل وطفلة من مرحلة ما قبل المدرسة باستخدام معامل الالتواء في متغيرات (الطول - الوزن - العمر الزمني - الذكاء) وجدول (١) يوضح تجانس عينه البحث في متغيرات البحث .

جدول (١)

توصيف اجمالي لعينه البحث في المتغيرات الأساسية قد البحث لبيان تجانس العينه

$$ن = ٦٠$$

م	المتغيرات	وحدة القياس	المتوسط الحسابي	الوسيط	الانحراف المعياري	معامل التقلطح	معامل الالتواء
١	السن	سنة/شهر	٤,٩٠٥	٥,٠٠٠	١.٧٨٥	٠.٤٣٧	٠.١٦٠-
٢	الطول	سم	٩٦,٩٥٢	٩٧,٠٠٠	٧.٣٣٤	٠.١١٥	-٠.٣١
٣	الوزن	كجم	١٤,٠٧٥	١٤,٠٠٠	٦.٢١٧	٠.٣٣٦-	٠.٠٣٦
٤	الذكاء	درجة	١٣,١٠٠	١٣,٠٠٠	٢.١٣٨	٠.٧٢١	٠.١٤٠

يوضح جدول (١) المتوسط الحسابي والوسيط والانحراف المعياري والتقلطح ومعامل الالتواء لإجمالي عينه البحث في المتغيرات الأساسية قيد البحث ويتضح قرب البيانات من اعتدالية

التوزيع وتمائل المنحنى الاعتدالى حيث تولحت قيم معامل الالتواء ومعامل التقلطح ما بين (+ 3) مما يعطى دلالة مباشرة على خلو البيانات من عيوب التوزيعات الغير اعتدالية.

جدول (٢)

التكافؤ ودلالة الفروق بين متوسطات القياسات القبلية لدى المجموعتين الضابطة والتجريبية في المتغيرات الأساسية قيد البحث لبيان التكافؤ

$$n = 1 \quad n = 2 \quad n = 30$$

م	المتغيرات	وحدة القياس	المجموعة الضابطة		المجموعة التجريبية		الفرق بين المتوسطات	قيمة ت	مستوى الدلالة الاحصائية
			ع±	س	ع±	س			
1	السن	سنة/شهر	١,٤١٠	٤,٧٤٠	١,١٢٠	٥,٠٧٠	٠,٣٣٠	0,864	٠,٧١١
2	الطول	سم	6.070	٩٧,٠٠٠	٥,٣٧٠	٩٦,٨٥٠	٠,١٥٠	٠,١١٧	٠,٨٧٤
3	الوزن	كجم	٥,٣٢٠	١٣,٧٥٠	١٤,٤٠٠	4,960	٠,٦٥٠	٠,٥٦٦	٠,٤٢٢
4	الذكاء	درجة	١,٦٢٠	١٢,٨٠٠	١,٤٣٠	١٣,٤٠٠	٠,٦٠٠	١,٣٨٠	٠,١٣٨

قيمة (ت) الجدولية عند مستوى معنوية ٠.٠٥ = ٢.٠٠٠

يوضح جدول (٢) ان قيمة التباين الاكبر على التباين الاصغر في جميع المتغيرات اقل من قيمة (ف) الجدولية مما يشير الى تجانس العينة كما يتضح عدم وجود فروق ذات دلالة احصائية بين القياسات القبلية لدى المجموعتين الضابطة والتجريبية فى المتغيرات الأساسية قيد البحث مما يعطى دلالة مباشرة على تكافؤ المجموعتين في تلك المتغيرات.

جدول (٣)

دلالة الفروق بين متوسطي الربيع الأعلى والربيع الأدنى لاختبار الذكاء لبيان معامل الصدق

$$n = 20$$

م	الاختبار	الربيع الاعلى		الربيع الادنى		فروق	قيمة ت	مستوى الدلالة الاحصائية	ايتا 2	معامل الصدق
		س	ع±	س	ع±					
1	الذكاء	14,800	1,863	11,200	1,723	3,600	٧,٦٤٠	0,000	0,879	0,938

قيمة (ت) الجدولية عند مستوى معنوية ٠.٠٥ = ٢.٣٠

مستويات قوة التأثير

من صفر الى اقل من ٠.٣٠ = تأثير ضعيف
 من ٠.٣٠ الى اقل من ٠.٥٠ = تأثير متوسط
 من ٠.٥٠ الى اعلى = تأثير قوى

يتضح من جدول (٣) أن قيمة (ت) المحسوبة في اختبار الذكاء هو (٧,٦٤٠) وهي أكبر من قيمة (ت) الجدولية عند مستوي المعنوية (٠,٠٥) ، كما يوضح ذلك قيمة ٠.٠٥ مما يشير إلى وجود فروق دالة إحصائية بين الوبيع الأعلى والوبيع الأدنى لصالح الوبيع الأعلى ، (صدق المقرنة الطرفية) ، كما يوضح الجدول حصول الاختبار على قوة تأثير ومعامل صدق عالي مما يدل على صدق اختبار القدرات العقلية قيد الدراسة.

جدول (4)

معامل الارتباط بين التطبيقين الأول والثاني لبيان معامل الثبات لاختبار الذكاء

ن=20

م	الاختبار	وحده القياس	التطبيق الاول		التطبيق الثاني		الفرق بين المتوسطين	معامل الارتباط
			س	ع±	س	ع±		
1	الذكاء	درجة	0,96	0,200	2,671	13,500	2,217	13,300

قيمة (ر) الجدولية عند مستوى معنوية ٠.٥ = 0,444

يتضح من الجدول (٤) وجود علاقة ارتباطية دالة إحصائية بين التطبيقين الأول والثاني لاختبار الذكاء قيد البحث ، حيث كان معامل الثبات لاختبار الذكاء للصغار والكبار ذو دلالة عالية بلغت قيمته (٠.٩٦) ، مما يدل على ثبات اختبار الذكاء قيد البحث .
 وسائل وأنوات جمع البيانات:

(1) استلمه تسجيل بيانات (الطول - الوزن - السن - نسبة الذكاء)مرفق(1)

(2) استبيان السلوك الصحي لأطفال ما قبل المدرسة إعداد الباحثة"مرفق(5)

استبيان السلوك الصحي لأطفال ما قبل المدرسة" إعداد الباحثة":

أ-الهدف من الاستبان:

تم تحديد الاستبان بناء علي هدف البحث الرئيسي وذلك من خلال تحديد بعض السلوك الصحي لأطفال ما قبل المدرسة

خطوات إعداد الاستبيان :-

من خلال الاطلاع علي الدراسات النظرية والدراسات السابقة العربية والاجنبية تم تحديد اهم محاور استبيان السلوك الصحي وبلغ عدد محاور الاستبيان(٢) محور

وقد تكون هذا الاختبار من عدد محورين وهما (السلوك الصحي الشخصي الوقائي - السلوك الصحي البيئي) وكل محور يحوى على ١٠ عبارات .

- السلوك الصحي الشخصي الوقائي

- السلوك الصحي البيئي

كما قامت الباحثة بتصميم استمارة استطلاع رأي خواء تضم المحورين الأثنين مرفق (3) و عرضها على عدد (١٠) خواء مرفق (7) من أساتذة الصحة الرياضية وطرق تدريس التربية الرياضية بهدف التعرف على :

مدى مناسبة المحاور للحكم على السلوك الصحي ومناسبتها لتعليم التربية الحركية .
إبداء الرأي في مسمى كل محور وتعريفه الإجرائي وإجراء أي تعديلات يرونها.

تحديد عدد محاور الاستبيان في صورته الأولى :

قامت الباحثة بوضع محاور الاستبيان بشكل مبدئي على شكل عبارات على موزان ثنائي مكون من ٢٠ عبارته موزعه على ٢ محور أساسي .

إعداد الصورة الأولى للاستبيان :

تم إخراج العبارات تحت (2) محاور باستخدام العبارات وضعها في استمارة استطلاع رأي وتم عرضها على الخواء من (١٠/٢/٢٠٢٤م إلى ١٥/٢/٢٠٢٤م) وذلك لإبداء الرأي في كل محور من محاور الاستبيان من حيث (كفاية العبارات للمحور الخاص بها- الأهمية النسبية لكل محور) المعاملات العلمية لاستبيان السلوك الصحي:

تضمنت إجراءات تقنين الاستبيان على عدد من الإجراءات البحثية الأساسية تتمثل في الآتي :

أولاً : حساب معامل الصدق لاستبيان :

أ- صدق المحكمين :

جدول (٥)

التكرار والنسبة المئوية والأهمية النسبية لآراء السادة الخواء حول محاور استبيان بعض السلوك الصحي لاطفال ما قبل المدرسة

ن = ١٠

م	المحاور	لا اوفق		اوفق		الوزن النسبي	الأهمية النسبية
		ك	%	ك	%		
1	السلوك الصحي الشخصي الوقائي	10	%100	0	%100	10	%100
	السلوك الصحي البيئي	10	%100	0	%100	10	%100

يوضح جدول (٥) التكرار والنسبة المئوية والوزن النسبي والأهمية النسبية لأراء السادة الخواء حول محور في استبيان بعض السلوك الصحي لأطفال ما قبل المدرسة ، وقد اجمع السادة الخواء على أهمية تلك المحاور بنسبة ١٠٠%.

جدول (6)

النسبة المئوية لأراء السادة الخواء حول عبارات استبيان بعض السلوك الصحي لأطفال ما قبل المدرسة

ن=10

السلوك الصحي البيئي				السلوك الصحي الشخصي الوقائي			
نسبة الموافقة %	م	نسبة الموافقة %	م	نسبة الموافقة %	م	نسبة الموافقة %	م
90%	18	100%	12	40%	6	100%	1
100%	19	100%	13	100%	7	100%	2
100%	20	100%	14	90%	8	90%	3
80%	21	50%	15	60%	9	100%	4
100%	23	100%	16	100%	10	100%	5
		100%	17	100%	11	100%	6

يوضح جدول (٦) النسبة المئوية لأراء السادة الخواء حول عبارات استبيان بعض السلوك الصحي لأطفال ما قبل المدرسة ويتضح تروح النسبة المئوية للعبارات ما بين (٤٠% - 100%) وقد رتضى الباحثة بالعبارات التي حصلت على أهمية نسبية قوها 80% فاكثر.

جدول (7)

العدد المبدئي والنهائي وأرقام العبارات المستبعدة استبيان بعض السلوك الصحي لأطفال ما قبل المدرسة

م	المحاور	العدد المبدئي لعبارات	عدد العبارات المستبعدة	أرقام العبارات المستبعدة	عدد العبارات المعدلة	أرقام العبارات المعدلة	العدد النهائي لعبارات
1	السلوك الصحي الشخصي الوقائي	12	2	7,10			10
2	السلوك الصحي البيئي	11	1	16			10
	الاجمالي	20	3	-			20

يوضح جدول (٧) العدد المبدئي والنهائي وأرقام العبارات المستبعدة لاستبيان بعض السلوك الصحي لأطفال ما قبل المدرسة ويتضح اتفاق السادة الخواء على حذف عدد (٣) عبارات

ليصبح العدد النهائي لعبرات الاستبيان (٢٠) عبوة من اجمالي (٢٣) عبوة وذلك وبدون اي عبوات مضافة او معدلة .

ب - صدق الاتساق الداخلي :

بعد موافقة الخواء محاور الاسباب الأساسية والعبرات التي تنفج تحت كل محور ، قامت الباحثة بإعداد الاسباب في صورته النهائية المكونة من (٢٠) عبوة ، ثم قامت الباحثة بتطبيق الاختبار على عينة التقنين قوامها (٢٠) طفل بغرض حساب الاتساق الداخلي لاستبيان في صورته الثانية كالآتي :

- العلاقة بين درجة كل عبوة ودرجة والمحرور التي تنتمي إليه .
- العلاقة بين درجة كل محور والدرجة الكلية للاختبار

جدول (٨)

معامل ارتباط العبوة بالدرجة الكلية لاستبيان بعض السلوك الصحي لأطفال ما قبل المدرسة

ن=20

السلوك الصحي البيئي		السلوك الصحي الشخصي الوقائي	
معامل الارتباط	م	معامل الارتباط	م
0.732	11	0.637	1
0.798	12	0.694	2
0.723	13	0.768	3
0.766	14	0.696	4
0.652	15	0.793	5
0.693	16	0.627	6
0.794	17	0.766	7
0.683	18	0.623	8
0.749	19	0.748	9
0.648	20	0.699	10

قيمة (ر) الجدولية عند مستوى معنوية ٠,٠٥ = 0,444

يوضح جدول (٨) وجود ارتباط ذو دلالة إحصائية بين العبوة والدرجة الكلية لأسباب عند حذف درجة العبوة من الدرجة الكلية لأسباب مما يشير الى صدق عبوات الاسباب باعتبار باقى عبوات الاسباب محكا للعبوة ويتضح ان معاملات الارتباط تمتد من (٠,٦٢٣) الى (٠,٨٣٤) وجميعها دال عند مستوى معنوية (٠,٠٥) مما يشير الى صدق عبوات المقياس .

جدول (٩)

صدق الاتساق الداخلي بين المحور والدرجة الكلية لاستبيان بعض السلوك الصحي لأطفال

ن=20 ما قبل المدرسة

م	المحاور	معامل الارتباط
9	السلوك الصحي الشخصي الوقائي	0.891
2	- السلوك الصحي البيئي	0.784

قيمة (ر) الجدولية عند مستوى معنوية ٠,٠٥ = 0,444

يوضح جدول (٩) وجود ارتباط ذو دلالة إحصائية بين المحور والمجموع الكلي للمحور

في أسببان بعض السلوك الصحي لأطفال ما قبل المدرسة ، وقد جاءت قيم معاملات الارتباط تسلي (٠,٧٨٤) و (٠,٨٩١) وذلك عند مستوى معنوية ٠,٠٥ .

جدول (١٠)

معامل الارتباط بين التطبيق وإعادة التطبيق لبيان معامل الثبات لاستبيان بعض السلوك الصحي لأطفال ما قبل المدرسة

السلوك الصحي البيئي				السلوك الصحي الشخصي الوقائي			
م	معامل الارتباط	م	معامل الارتباط	م	معامل الارتباط	م	معامل الارتباط
16	0.876	11	0.876	6	0.736	1	0.748
17	0.857	12	0.838	7	0.697	2	0.852
18	0.689	13	0.845	8	0.873	3	0.849
19	0.876	14	0.774	9	0.782	4	0.763
20	0.889	15	0.899	10	0.859	5	0.895

قيمة (ر) الجدولية عند مستوى معنوية ٠,٠٥ = 0,444

يوضح جدول (١٠) وجود ارتباط ذو دلالة إحصائية بين التطبيق وإعادة التطبيق لاستبيان

بعض السلوك الصحي لأطفال ما قبل المدرسة حيث توضح معامل الارتباط ما بين (٠.٦٨٩ - ٠.٨٩١) وهي معاملات ارتباط ذو دلالة عالية مما يشير الى ثبات الاستبيان .

ثانياً : حساب معامل الثبات للمقياس :

الجدول (11)

التجزئة النصفية ومعامل الفا لبيان معامل الثبات لاستبيان بعض السلوك الصحي لأطفال

ن=20 ما قبل المدرسة

م	معايير المقاييس	اختبار التجزئة النصفية		معامل الفا
		سبيرمان - واون	جتمان	
1	سلوك صحي شخصي وقائي	0.861	0.848	0.861
2	سلوك صحي بيئي	0.887	0.863	0.870
	الدرجة الكلية	0.884	0.876	0.871

يوضح جدول (١١) اختبار التجزئة النصفية بطويقتي سبيرمان - واون وجتمان وكذلك معامل الفا (كرونباخ) لبيان معامل الثبات لمحور البحث لاستبيان بعض السلوك الصحي للأطفال ما قبل المدرسة بالإضافة الى اجمالي الاسباب ويتضح وجود دلالات احصائية قوية تشير الى ثبات المقاييس.

برنامج التربية الحركية المقترح: إعداد الباحثة " موفق (6)

قامت الباحثة ببناء برنامج تربية حركية مقترح (قيد البحث) في ضوء خصائص النمو للوحلة السنية ومدى قابليتهم للتعلم وذلك بالرجوع للعراجم العلمية والثراسات المرجعية وقد توصلت الباحثة إلى ما يلي:

أ - الهدف من البرنامج :

التعرف علي تأثير برنامج باستخدام التربية الحركية علي تنمية بعض السلوك الصحي لأطفال ما قبل المدرسة .

ب- الأسس التي يقوم عليها البرنامج :

مراعاة الأسس التالية عند وضع البرنامج وستعتبر هذه الأسس كمعايير لهذا البرنامج :

- 1) تحديد السلوك الصحي (السلوك الصحي الشخصي الوقائي - السلوك الصحي البيئي)
- 2) أن تكون أنشطة التربية الحركية في البرنامج تتناسب مع قرات الأطفال الخاصة بحالتهم بما يسمح بإستثارة دافعيتهم وأنشطة التربية الحركية تكون مثوة لاهتمام ومشوقة.
- 3) مراعاة ممزات الخصائص السنية والحالة الصحية لدى الاطفال .
- 4) إكساب الاطفال السلوكيات الصحيحة في المجتمع.
- 5) الالعب والانشطة المختلفة حرصاً على سلامة الأطفال.
- 6) التخرج من السهل إلى الصعب .
- 7) تحقيق اهداف التربية الرياضية كنشاط تروى وتحقيق النمو الشامل المتورن للطفل.
- 8) توفير عوامل الامن والسلامة بالنسبة لانوات والاجهوه والمساحات الملائمة لممارسة.

د-محتوي البرنامج :-

1- تمهيد عن برنامج التربية الحركية (الألعاب الصغرة / القصص الحركية)

2- السلوك الصحي الشخصي الوقائي

3- السلوك الصحي البيئي

و - الخطة الزمنية لتطبيق البرنامج :

تم تحديد الاطار الزمني للبرنامج، وعدد الوحدات، وعدد الدروس في كل وحدة، وال زمن الخاص بكل جزء من الدرس، وعدد مرات التطبيق في الاسوع من خلال السادة الخواء مرفق (٤) مدة التطبيق شهر ونص بحيث يشتمل على (٦ أسابيع) بواقع (٢ درس) أسوعياً أى (12) درس ، وقد اشتملت الوحدة على : الزمن الكلي (35) دقيقة الجزء التمهيدي (7 ق) الجزء الرئيسي (14ق) الجزء الختامي (7ق) نصائح وإرشادات (7 ق).

الوراسة الاستطلاعية :

تم تطبيق البحث علي عينة قوامها (٢٠) طفل ، وذلك في الفترة الزمنية من يوم الاحد (١١ /٢/٢٠٢٤) إلي يوم الثلاثاء (١٣/٢/٢٠٢٤) وذلك لغرض التحقق من المعاملات العملية الصدق والثبات.

خطوات إجراء الوراسة الأساسية :-

(1)القياس القبلي :

تم إجراء القياس القبلي على عينة البحث الأساسية من يوم الاحد (١٨/٢/٢٠٢٤) إلي يوم الثلاثاء (٢٠/٢/٢٠٢٤) .

(٢) تنفيذ البرنامج :

تم تنفيذ برنامج التربية الحركية في الفصل الدراسي الثاني لعام الدراسي (٢٠٢٤) فى الفترة من يوم الاحد (٢٥/٢/٢٠٢٤) إلي يوم الثلاثاء (٢/٤/٢٠٢٤) ، أى لمدة شهر ونص وقد إستغرق تنفيذ البرنامج ٦ أسابيع ، بواقع وحدتان إسوعياً.

(٣) القياس البعدى :

تم إجراء القياس البعدى على عينة البحث بعد الإنتهاء من تطبيق الوراسة الأساسية في يوم الخميس (٤/٤/٢٠٢٤) إلي يوم الاحد (٧/٤/٢٠٢٤).

المعالجات الإحصائية :

تم تجميع البيانات وجدولتها تمهيداً لمعالجتها إحصائياً باستخدام برنامج الخزم الإحصائية SPSS وذلك باستخدام :

الوسيط- المتوسط الحسابي- الإنحراف المعياري- معامل التقلطح - الأهمية النسبي- معامل الإلتواء- الفرق بين المتوسطات- قيمة (ت)- معدل التغير.
عرض ومناقشة النتائج :
عرض النتائج:

جدول (١٢)

دلالة الفروق ونسب التحسن المئوية بين القياس القبلي والبعدي لدى مجموعة البحث التجريبية في المحور الاول الخاص بالسلوك الصحى الشخصى الوقائى ن=30

م	العبارات	القياس القبلي		القياس البعدي		فروق المتوسطات	الخطأ المعياري للمتوسط	قيمة (ت)	نسب التحسن %
		س	ع±	س	ع±				
١	المحافظة على تنظيف الفم والاسنان	١.٤٠٠	٠.٤٩٨	١.٧٦٧	٠.٤٣٠	٠.٣٦٧	٠.١٢٢	٣.٠٠٤	٢٦.١٩٣
٢	المحافظة علي نظافة الأيدي	١.٣٦٧	٠.٤٩٠	١.٨٦٧	٠.٣٤٦	٠.٥٠٠	٠.١١٥	٤.٣٤٩	٣٦.٥٨٤
٣	المحافظة على غسيل الوجه ونظافته	١.٤٣٣	٠.٥٠٤	١.٧٦٧	٠.٤٣٠	٠.٣٣٣	٠.١٠٠	٣.٣٤٠	٢٣.٢٦١
٤	المحافظة على نظافة وتمشيط الشعر	١.٤٦٧	٠.٥٠٧	١.٨٣٣	٠.٣٧٩	٠.٣٦٧	٠.١٢٢	٣.٠٠٣	٢٤.٩٩٥
٥	قص الاظافر	١.٣٣٣	٠.٤٧٩	١.٩٠٠	٠.٣٠٥	٠.٥٦٧	٠.١١٤	٤.٩٥٨	٤٢.٥٠٤
٦	المحافظة على نظافة الأذن	١.٣٦٧	٠.٤٩٠	١.٨٣٣	٠.٣٧٩	٠.٤٦٧	٠.١١٥	٤.٠٦٤	٣٤.١٤١
٧	تناول النواء الذي وصفه الطبيب	١.٣٠٠	٠.٤٦٦	١.٨٣٣	٠.٣٧٩	٠.٥٣٣	٠.١١٥	٤.٦٤٥	٤١.٠٢٣
٨	الحفاظ علي الاستحمام يوميا	١.٤٦٧	٠.٥٠٧	١.٨٠٠	٠.٤٠٧	٠.٣٣٣	٠.١٢١	٢.٧٦٢	٢٢.٧٢٤
٩	لا اختلط بالناس عندالإصابه بمرض معد	١.٣٣٣	٠.٤٧٩	١.٧٦٧	٠.٤٣٠	٠.٤٣٣	٠.١١٤	٣.٧٩٢	٣٢.٥٠٦
١	استخدم المناديل اثناءالعطس	١.٣٣٣	٠.٤٧٩	١.٧٠٠	٠.٤٦٦	٠.٣٦٧	٠.١٣١	٢.٧٩٦	٢٧.٥٠٣
	الاجمالي	١٣.٨٠٠	١.١٥٧	١٨.٠٦٧	١.٦١٥	٤.٢٦٧	٠.٢٦٧	١٦.٠٠٠	٣٠.٩١٨

قيمة (ت) الجدولية عند مستوى معنوية ٠.٠٥ = 1.699

جدول (١٢) وجود فروق ذات دلالة احصائية عند مستوى معنوية 0.05 بين القياسين القبلي والبعدي لدى مجموعة البحث التجريبية فى المحور الاول الخاص بالسلوك الصحى الشخصى الوقائى حيث تروح قيمة (ت) المحسوبة ما بين (2.762-4.958) وهى قيمة

اكبر من قيمة (ت) الجدولية ، كما تلوحت نسب التحسن المئوية ما بين (٤٢.٥٠٤ -
(٢٢.٧٢٤%)

جدول (13)

دلالة الفروق ونسب التحسن المئوية بين القياس القبلي والبعدي لدى مجموعة البحث
الضابطة في المحور الاول الخاص بالسلوك الصحى الشخصى الوقائى ن=30

م	العبارات	القياس القبلي		القياس البعدي		فروق المتوسطات	الخطأ المعياري للمتوسط	قيمة (ت)	نسب التحسن %
		±ع	س	±ع	س				
1	المحافظة على تنظيف الفم والاسنان	١.٤٣٣	٠.٥٠٤	١.٥٣٣	٠.٥٠٧	٠.١٠٠	٠.١٤٧	٠.٦٨٢	٦.٩٧٧م
2	المحافظة علي نظافة الايدي	١.٢٦٧	٠.٤٥٠	١.٣٦٧	٠.٤٩٠	٠.١٠٠	٠.١٤٧	٠.٦٨٢	٧.٨٩٥
3	المحافظة على غسيل الوجه ونظافته	١.٣٦٧	٠.٤٩٠	١.٤٦٧	٠.٥٠٧	٠.١٠٠	٠.١٠٠	١.٠٠٠	٧.٣١٧
4	المحافظة على نظافة وتمشيط الشعر	١.٤٣٣	٠.٥٠٤	١.٥٣٣	٠.٥٠٧	٠.١٠٠	٠.١٤٧	٠.٦٨٢	٦.٩٧٧
5	قص الاظافر	١.٢٦٧	٠.٤٥٠	١.٣٦٧	٠.٥٠٤	٠.١٠٠	٠.١٤٥	٠.٦٨٩	٧.٨٩٥
6	المحافظة على نظافة الاذن	١.٣٦٧	٠.٤٩٠	١.٥٠٠	٠.٥٠٩	٠.١٣٣	٠.١٤٢	٠.٩٤١	٩.٧٥٣
7	تناول اللواء الذي وصفه الطبيب	١.٣٠٠	٠.٤٦٦	١.٤٠٠	٠.٥٠٩	٠.١٠٠	٠.١٢١	٠.٨٢٤	٧.٦٩٢
8	الحفاظ علي الاستحمام يوميًا	١.٤٣٣	٠.٥٠٤	١.٤٦٧	٠.٥٠٧	٠.٠٣٣	٠.١١٢	٠.٢٩٧	٢.٣٣٠
9	لا اختلط بالناس عند الإصابه بمرض معدى	١.٣٠٠	٠.٤٦٦	١.٤٠٠	٠.٥٠٩	٠.١٠٠	٠.١٢١	٠.٨٢٤	٧.٦٩٢
10	استخدم المناديل اثناء العطس	١.٣٦٧	٠.٤٩٠	١.٥٣٣	٠.٤٩٠	٠.١٦٧	٠.١٣٥	١.٢٣٤	١٢.١٩٠
	الاجمالي	١٣.٥٣٣	٠.٨٩٦	١٤.٥٦٧	١.١٧٢	١.٠٣٤	٠.٢٧٠	٣.٨٢٧	٧.٦٣٨

قيمة (ت) الجدولية عند مستوى معنوية $0.05 = 1.699$

يتضح من جدول (13) عدم وجود فروق ذات دلالة احصائية عند مستوى معنوية 0.05 بين القياسين القبلي والبعدي لدى مجموعة البحث الضابطة في المحور الاول الخاص بالسلوك الصحى الشخصى الوقائى حيث تلوحت قيمة (ت) المحسوبة ما بين (1.234-0.297) وهى قيم اقل من قيمة (ت) الجدولية باستثناء اجمالى المحور فقد حقق قيمة قورها (3.827) كما تلوحت نسب التحسن المئوية ما بين (2.330%-12.190%)

جدول (14)

دلالة الفروق وفروق نسب التحسن المئوية للقياسات البعدية لدى مجموعتي البحث
 التجريبية والضابطة في المحور الاول الخاص بالسلوك الصحى الشخصى الوقائى

$$ن = 2 = 30$$

م	العبارات	المجموعة الضابطة		المجموعة الظابطة		فروق المتوسطات	قيمة (ت)	نسب التحسن %
		ع±	س	ع±	س			
1.	المحافظة على تنظيف الفم والاسنان	٠.٥٠٧	١.٤٣٣	٠.٤٣٠	١.٧٦٧	٠.٣٣٤	٢.٧٠٦	١٩.٢١٦
2.	المحافظة علي نظافة الايدي	٠.٤٩٠	١.٣٦٧	٠.٣٤٦	١.٨٦٧	٠.٥٠٠	٤.٤٨٩	٢٨.٦٩٠
3.	المحافظة على غسيل الوجه ونظافته	٠.٥٠٧	١.٤٦٧	٠.٤٣٠	١.٧٦٧	٠.٣٠٠	٢.٤٣٠	١٥.٩٤٤
4.	المحافظة على نظافة وتمشيط الشعر	٠.٥٠٧	١.٥٣٣	٠.٣٧٩	١.٨٣٣	٠.٣٠٠	٢.٥٥٢	١٨.٠١٨
5.	قص الاظافر	٠.٥٠٤	١.٣٦٧	٠.٣٠٥	١.٩٠٠	٠.٥٣٣	٤.٨٧٢	٣٤.٦٠٩
6.	المحافظة على نظافة الاذن	٠.٥٠٩	١.٥٠٠	٠.٣٧٩	١.٨٣٣	٠.٣٣٣	٢.٨٢٦	٢٤.٣٨٧
7.	تناول الواء الذي وصفه الطبيب	٠.٥٠٩	١.٤٠٠	٠.٣٧٩	١.٨٣٣	٠.٤٣٣	٣.٦٧٤	٣٣.٣٣١
8.	الحفاظ علي الاستحمام يوميا	٠.٥٠٧	١.٤٦٧	٠.٤٠٧	١.٨٠٠	٠.٣٣٣	٢.٧٥٨	٢٠.٣٩٤
9.	لا اختلط بالناس عندالإصابه بمرض معد	٠.٥٠٩	١.٤٠٠	٠.٤٣٠	١.٧٦٧	٠.٣٦٧	٢.٩٦٦	٢٤.٨١٤
10	استخدم المناديل اثناء العطس	٠.٤٩٠	١.٤٣٣	٠.٤٦٦	١.٧٠٠	٠.٢٦٧	٢.١٢٦	١٥.٣١٣
	الاجمالي	١.١٧٢	١٤.٥٦٧	١.٦١٥	١٨.٠٦٧	٣.٥٠٠	٩.٤٤٦	٢٣.٢٨٠

قيمة (ت) الجلولية عند مستوى معنوية $0.05 = 1.671$

يتضح من جدول (14) وجود فروق ذات دلالة احصائية عند مستوى معنوية 0.05 بين القياسين البعديين لدى مجموعتي البحث التجريبية والضابطة في المحور الاول الخاص بالسلوك الصحى الشخصى الوقائى حيث تولوح قيمة (ت) المحسوبة ما بين (2.216-4.872) وهى قيم اكبر من قيمة (ت) الجلولية ، كما تروحت نسب التحسن المئوية ما بين (34.609%- (15.313

جدول (15)

دلالة الفروق ونسب التحسن المئوية بين القياس القبلي والبعدي لدى مجموعة البحث التجريبية فى المحور الثانى الخاص بالسلوك الصحى البيئى

ن = 30

م	العبارات	القياس القبلي		القياس البعدي		فروق المتوسطات	الخطأ المعياري للمتوسط	قيمة (ت)	نسب التحسن %
		س	ع±	س	ع±				
11	عدم قطع الزهور والاشجار	1.467	0.504	1.866	0.407	0.399	0.104	3.848	27.224
12	القاء القمامه في اكياس خاصه	1.433	0.504	1.833	0.379	0.400	0.113	3.525	27.908
13	عدم البصق في الشارع	1.367	0.490	1.833	0.379	0.467	0.104	4.473	34.141
14	التبول في دورات المياه	1.233	0.430	1.767	0.430	0.533	0.124	4.287	43.250
15	عدم الكتابة علي الحوائط	1.467	0.507	1.867	0.346	0.400	0.113	3.525	27.272
16	المحافظة علي مصادر المياه وعدم القاء القاذورات بها	1.233	0.430	1.800	0.407	0.567	0.104	5.662	45.950
17	عدم احداث الضوضاء في المكان الذي اعيش بيه	1.300	0.466	1.767	0.430	0.467	0.093	5.038	35.900
18	المحافظة علي المقعد المدرسي وعدم الكتابة عليه	1.200	0.407	1.833	0.379	0.633	0.112	5.641	52.775
19	الاهتمام بنظافه الغرفه وحسن تهويتها	1.300	0.466	1.800	0.407	0.500	0.115	4.349	38.462
20	ترشيد استهلاك الماء	1.300	0.466	1.733	0.450	0.433	0.114	3.791	33.331
	الاجمالي	13.300	0.968	18.099	1.273	4.799	0.301	15.930	36.085

قيمة (ت) الجلولية عند مستوى معنوية $0.05 = 1.699$

يتضح من جدول (15) وجود فروق ذات دلالة احصائية عند مستوى معنوية 0.05 بين القياسين القبلي والبعدي لدى مجموعه البحث التجريبية فى المحور الثانى الخاص بالسلوك الصحى البيئى حيث تولوح قيمة (ت) المحسوبة ما بين (3.525- 5.641) وهى قيم اكبر من قيمة (ت) الجلولية ، كما تزوحت نسب التحسن المئوية ما بين (27.224% - 77.5%) .

جدول (16)

دلالة الفروق ونسب التحسن المئوية بين القياس القبلي والبعدي لدى مجموعة

البحث الضابطة في المحور الثاني الخاص بالسلوك الصحي البيئي ن=30

م	العيبات	القياس القبلي		القياس البعدي		فروق المتوسطات	الخطأ المعياري للمتوسط	قيمة (ت)	نسب التحسن %
		ع±	س	ع±	س				
11	عدم قطع الزهور والاشجار	١.٤٦٧	٠.٥٠٧	١.٦٠٠	٠.٤٩٨	٠.١٣٣	٠.١٢٤	١.٠٧١	٩.٠٨٨
12	القاء القمامة في اكياس خاصة	١.٣٦٧	٠.٤٧٩	١.٥٠٠	٠.٥٠٩	٠.١٣٣	٠.١٣٦	٠.٩٧٨	٩.٧٥٣
13	عدم البصق في الشارع	١.٤٣٣	٠.٥٠٤	١.٥٦٧	٠.٥٠٤	٠.١٣٣	٠.١٠٤	١.٢٧٩	٩.٣٠٧
14	التبول في دورات المياه	١.٤٣٣	٠.٤٣٠	١.٥٠٠	٠.٥٠٩	٠.٠٦٧	٠.١١٧	٠.٥٧١	٤.٦٥٤
15	عدم الكتابة علي الحوائط	١.٣٦٧	٠.٤٩٠	١.٥٠٠	٠.٥٠٩	٠.١٣٣	٠.١١٥	١.١٦١	٩.٧٥٣
16	المحافظة علي مصادر المياه وعدم القاء القاذورات بها	١.٣٣٣	٠.٤٧٩	١.٤٣٣	٠.٥٠٤	٠.١٠٠	٠.١٤٧	٠.٦٨٢	٧.٥٠٠
17	عدم احداث الضوضاء في المكان الذي اعيش فيه	١.٣٦٧	٠.٤٩٠	١.٤٣٣	٠.٥٠٤	٠.٠٦٧	٠.٠٩٥	٠.٧٠٠	٤.٨٧٣
18	المحافظة علي المقعد المدرسي وعدم الكتابة عليه	١.٣٦٧	٠.٤٧٩	١.٥٠٠	٠.٥٠٩	٠.١٣٣	٠.١٣٦	٠.٩٧٨	٩.٧٥٣
19	الاهتمام بنظافته الغوفه وحسن تهويتها	١.٣٠٠	٠.٤٦٦	١.٣٦٧	٠.٤٩٠	٠.٠٦٧	٠.١٢٦	٠.٥٢٨	٥.١٣١
20	ترشيد استهلاك الماء	١.٣٠٠	٠.٤٦٦	١.٣٦٧	٠.٤٩٠	٠.٠٦٧	٠.١١٧	٠.٥٧١	٥.١٣١
	الاجمالي	١٣.٧٣٣	١.١٨٩	١٤.٧٦٧	١.٦٨٥	١.٠٣٤	٠.٣٥٧	٢.٨٩٩	٧.٥٢٩

(ت) الجدولية عند مستوى معنوية 0.05 = 1.699

يتضح من جدول (16) وجود فروق ذات دلالة احصائية عند مستوى معنوية 0.05 بين القياسين القبلي والبعدي لدى مجموعه البحث الضابطه في المحور الثاني الخاص بالسلوك الصحي البيئي حيث تولوح قيمة (ت) المحسوبة ما بين (1.279- 5.528) وهي قيم اقل من

قيمة (ت) الجدولية باستثناء اجمالي المحور فقد حقق قيمة قدرها (2.889) ، كما تروحت
نسب التحسن المئوية ما بين (4.654- %9.753).

جدول (17)

دلالة الفروق وفروق نسب التحسن المئوية للقياسات البعدية لدى مجموعتي البحث
التجريبية والضابطة في المحور الثاني الخاص بالسلوك الصحي البيئي

$$ن = 2 = 30$$

م	العبارات	المجموعه التجريبية		المجموعه الضابطة		فروق المتوسطات	قيمة (ت)	نسب التحسن %
		س	ع±	س	ع±			
11	عدم قطع الزهور والاشجار	1.866	0.407	1.600	0.498	0.266	2.226	18.136
12	القاء القمامه في اكياس خاصه	1.833	0.379	1.500	0.509	0.333	2.827	18.154
13	عدم البصق في الشارع	1.833	0.379	1.567	0.504	0.266	2.274	24.833
14	التبول في دورات المياه	1.767	0.43	1.500	0.509	0.267	2.159	38.596
15	عدم الكتابة علي الحوائط	1.867	0.346	1.500	0.509	0.367	3.213	17.519
16	المحافظة علي مصادر المياه وعدم القاء القاذورات بها	1.800	0.407	1.433	0.504	0.367	3.048	38.450
17	عدم احداث الضوضاء في المكان الذي اعيش بيه	1.767	0.43	1.433	0.504	0.334	2.712	31.027
18	المحافظة علي المقعد المدرسي وعدم الكتابة عليه	1.833	0.379	1.500	0.509	0.333	2.827	43.022
19	الاهتمام بنظافه الغرفه وحسن تهويتها	1.800	0.407	1.367	0.490	0.433	3.663	33.331
20	ترشيد استهلاك الماء	1.733	0.45	1.367	0.490	0.366	2.965	28.200
	الاجمالي	18.099	1.273	14.767	1.685	3.332	8.498	28.556

قيمة (ت) الجدولية عند مستوى معنوية $0.05 = 1.671$

يتضح من جدول (17) وجود فروق ذات دلالة احصائية عند مستوى معنوية 0.05 بين
القياسين البعديين لدى مجموعتي البحث التجريبية والضابطة في المحور الثاني الخاص بالسلوك
الصحي البيئي حيث تولوح قيمة (ت) المحسوبة ما بين (2.159- 3.663) وهي قيم اكبر من
قيمة (ت) الجدولية ، كما تلوحت نسب التحسن المئوية ما بين (43.022- %13.519).

جدول (18)

دلالة الفروق بين القياسين القبلي والبعدي للمجموعة التجريبية في تنمية

بعض السلوك الصح ن = ٣٠

م	المحور	وحدة القياس	القياس القبلي		القياس البعدي		الفرق بين المتوسطات (ت)	قيمة (ت)
			س	ع±	س	ع±		
1	السلوك الصحي الشخصي الوقائي	درجة	11,60	1,81	17,53	1,63	-5,93	13,35
2	السلوك الصحي البيئي	درجة	11,87	2,15	17,76	1,30	-5,80	12,72

قيمه (ت) الجدولية عند مستوى معنوية ٠.٠٥ = 2.05

يتضح من جدول (١٨) انه توجد فروق دالة إحصائية عند مستوى ٠.٠٥ بين متوسطي القياسين القبلي والبعدي للمجموعة التجريبية في السلوك الصحي للأطفال حيث جاءت قيمة (ت) المحسوبة اكبر من قيمة (ت) الجدولية ، لصالح القياس البعدي للمجموعة التجريبية.

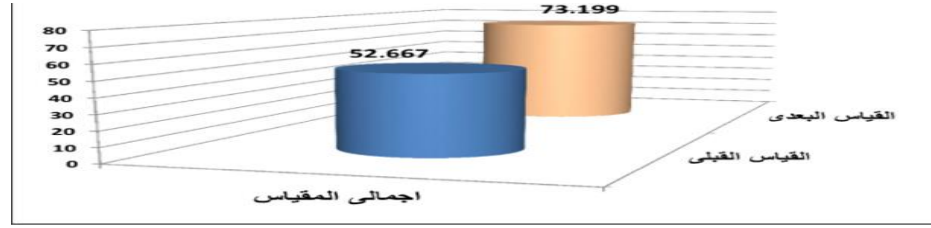
جدول(19)

نسب التحسن بين القياسين القبلي والبعدي للمجموعة التجريبية في تنمية

بعض السلوك الصحي

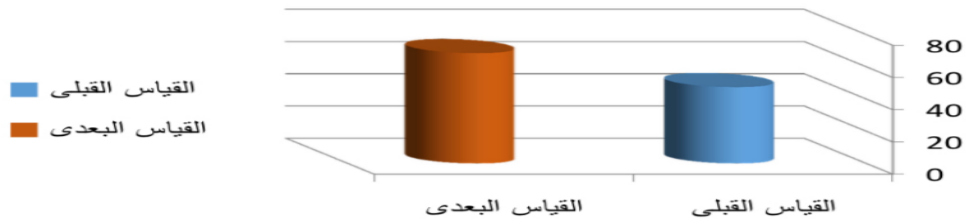
م	المحور	وحده القياس	القياس القبلي		القياس البعدي		الفرق بين المتوسطات	نسب التحسن %
			س	ع±	س	ع±		
1	السلوك الصحي الشخصي الوقائي	درجة	11,60	1,81	17,53	1,63	-5,93	51,15
2	السلوك الصحي البيئي	درجة	11,87	2,15	17,76	1,30	-5,80	43,49
	الدرجة الكلية	درجة	22,87	3,93	33,7	3,49	-10,83	94,64

يتضح من الجدول رقم (٢٠) أنه جاءت نسبة التحسن بين القياسين القبلي والبعدي للمجموعة التجريبية قد تلوحت (٤٣.٤٩ - ٥١.١٥) مما يشير إلى وجود تحسن لدى العينة التجريبية .



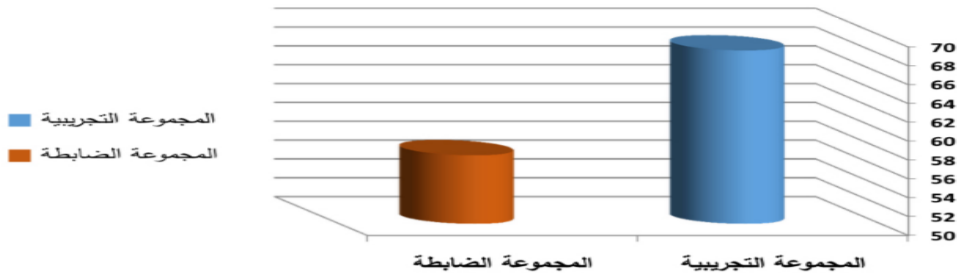
شكل (1)

متوسط القياسات القبليّة والبعديّة لدى أفراد مجموعة البحث التجريبية في إجمالي اسبيان السلوك الصحي لأطفال ما قبل المدرسة.



شكل (٢)

دلالة الفروق بين القياسين القبلي والبعدي للمجموعة التجريبية في الدرجة الكلية السلوك الصحي.



شكل (٣)

دلالة الفروق بين القياس البعدي للمجموعتين التجريبية والضابطة في الدرجة الكلية لسلوك الصحي.

مناقشة النتائج :

مناقشة نتائج الفرض الأول :

توجد فروق ذات دلالة إحصائية بين متوسطات درجات القياس القبلي والبعدي في تنمية بعض السلوك الصحي لأطفال ما قبل المدرسة في القياس البعدي لصالح المجموعة التجريبية يتضح وجود فروق دالة إحصائية عند مستوى ٠.٠٥ بين متوسطي القياسين القبلي والبعدي للمجموعة التجريبية في تنمية بعض السلوك الصحي للأطفال حيث جاءت قيمة (ت) المحسوبة أكبر من قيمة (ت) الجدولية ، لصالح القياس البعدي للمجموعة التجريبية ، ترجع الباحثة هذه النتائج الى استخدام البرنامج التربوي الحركية المعتمد على تنمية بعض السلوك الصحي والتي تعمل على زيادة فاعلية الاطفال من خلال العبارات وتويد من الدافعية للتعلم بالاضافة إلى عامل التشويق في العملية التعليمية التي وتفعيل العملية التعليمية

يتضح من جدول (١٢) والخاص بدلالة الفروق ونسب التحسن المئوية بين القياس القبلي والبعدي لدى المجموعة التجريبية في المحور الأول الخاص بالسلوك الصحي الشخصي الوقائي وجود فروق ذات دلالة إحصائية عند مستوى معنوية ٠,٠٥ ، حيث تتراوح قيمة (ت) المحسوبة ما بين (٤,٩٥٨) كأعلى نسبة للعبارة رقم (٥) (قص الأظافر) ، (٢,٧٦٢) كأصغر نسبة للعبارة رقم (٨) (الحفاظ على الإستحمام يوميا) ، وهي أكبر من قيمة (ت) الجدولية . كما يتضح أيضا من الجدول أن نسب التحسن تروحت ما بين (٤٢,٥٠٤ %) كأعلى نسبة تحسن للعبارة رقم (٥) (قص الأظافر) ، و (٢٢,٧٢٤) كأصغر نسبة تحسن للعبارة رقم (٨) (الحفاظ على الإستحمام يوميا) .

وقد بلغ المتوسط العام لنسبة التحسن للبعد الأول الخاص بالسلوك الصحي الشخصي الوقائي (٣٠,٩١٨ %)

وترجع الباحثة هذا التطور والنتيجة الي ان برنامج التربية الحركية القترح ادي الي تنمية واكتساب وتطوير زيادة السلوك الصحي الشخصي الوقائي للعينة في القياس البعدي ومدى تأثرة على العينة قيد البحث .

ويتفق ذلك مع نواصة امرة محمد خطاب (٢٠٠٨م) (7) وسعاد السيد اراهيم (٢٠٠١)

(12) وعفت عوض احمد (٢٠٠٥) (15) وماجدة عقل محمد صابر وفاطمة عبد الفتاح (٢٠٠٢م)

(17) والتي أشرت علي أن تريب الأطفال في مرحلة ما قبل المدرسة علي السلوك الصحي ضرورة ملحة لتنمية الوعي الصحي والثقافة الصحية.

كما يتفق ذلك مع دراسة أماني إواهم (٢٠٠٩م) (6) على برنامج أنشطة حركية وتأثيره على السلوك الصحي لأطفال مرحلة ما قبل المدرسة والذي كان له أثر فعال وإيجابي في رفع مستوى التحسن لدى المجموعة التجريبية بعد استخدام البرنامج.

فتذكر "الهام اسماعيل شلبي" (١٩٩٤م) (5) ان ادخال المبادئ والسلوكيات وسهولة الاستجابة والسلمة في اول مراحل العمر هي خير طريق لتثبيت السلوك وتعديل سلوكيات الاطفال لإكسابهم عادات وسلوكيات ايجابية جديدة خاصة بما يتعلق بقواعد الامان والسلامة منذ ريب الطفل علي الاسلوب والسلوك الصحي السليم في هذه المرحلة السنية يساعد علي تثبيت السلوك الصحي السليمة.

كما يتضح من جدول (١٥) والخاص بدلالة الفروق ونسب التحسن المؤية بين القياس القبلي والبعدي لدى مجموعة البحث التجريبية في المحور الثاني والخاص بالسلوك البيئي وجود فروق ذات دلالة إحصائية عند مستوى معنوية ٠,٠٥ ، حيث تولحت قيمة (ت) المحسوبة بين (٥,٦٤١) كأعلى نسبة للعبارة رقم (١٨) (المحافظة على المقعد المدرسي وعدم الكتابة عليه) ، (٣,٥٢٥) كأصغر نسبة للعبارة رقم (١٥) (عدم الكتابة على الحائط) ، وهي قيم أكبر من قيم (ت) الجدولية .

ويتضح أيضا من الجدول أن نسبة التحسن تولحت بين (٥٢,٧٧٥) كأعلى نسبة تحسن للعبارة رقم (١٨) (المحافظة على المقعد المدرسي وعدم الكتابة عليه) ، (٢٧,٢٢٤ %) كأصغر نسبة تحسن للعبارة رقم (١١) (عدم قطع الزهور والأشجار) . وقد بلغ المتوسط العام لنسبة التحسن للمحو الثاني الخاص بالسلوك الصحي البيئي (٣٦,٠٨٥%) ويتفق ذلك مع دراسة سحر حسين (٢٠٠٤م) (11) على فاعلية برنامج تروحي لإكتساب بعض سلوكيات الوعي البيئي الرياضي لأطفال الروضة ، والذي كان له أثر فعال في تحسن الوعي البيئي لصالح المجموعة التجريبية بعد استخدام البرنامج .

وأيضاً يتفق مع نواصة جنات عبد الغنى (١٩٩٩م) (6) والتي تهدف إلى إعداد مجموعة مع القصص التي تتناول الوعي البيئي لطفل الروضة والتي نتجت عنها تغيير سلوك الأطفال إيجابياً تجاه البيئة المحيطة بصورة ملحوظة بعد تطبيق البرنامج القصصي المقترح .

وفي ضوء مما سبق ترى الباحثة ان برنامج التربية الحركية المقترح له تأثير ايجابي واضح في تنمية وتطوير وتحسين وزيادة السلوك الصحي البيئي للعينة في القياس البعدي إلى تطبيق ومدى تأثيره على العينة قيد البحث.

وبهذا يتحقق الفرض الاول والذي ينص على : " توجد فروق دالة إحصائياً بين متوسطي القياسين القبلي والبعدي لعينة البحث التجريبية في نتائج اختبار السلوك الصحي قيد البحث الصالح القياس البعدي " .

مناقشة نتائج الفرض الثاني :

توجد فروق ذات دلالة إحصائياً بين متوسطات درجات القياس البعدي في مستوى نسب التحسن في تنمية بعض السلوك الصحي لصالح المجموعة التجريبية يتضح وجود فروق دالة إحصائياً عند مستوى ٠.٠٥ بين متوسطي القياسين القبلي والبعدي للمجموعة الضابطة في السلوك الصحي للأطفال حيث جاءت قيمة (ت) المحسوبة أكبر من قيمة (ت) الجدولية ، لصالح القياس البعدي للمجموعة الضابطة ، وجع الباحث هذه النتائج نتيجة الاسلوب التقليد المتبع من المعلم والذي يعتمد على تصحيح الاخطاء وكذلك الارشادات التي تعطىها الاسرة للطفل في هذه المرحلة والممارسة الحياتية اليومية التي تكسب الطفل السلوكيات في هذه المرحلة.

يتضح من جدول (١٤) والخاص بدلالة الفروق وفروق نسب التحسن المئوية للقياسات البعدية لدى مجموعتي البحث التجريبية والضابطة في المحور الأول الخاص بالسلوك الصحي الشخصي الوقائي ، وجود فروق ذات دلالة إحصائياً عند مستوى معنوية ٠,٠٥ ، حيث تتراوح قيمة (ت) المحسوبة ما بين (٤,٨٧٢) كأعلى نسبة للعبارة رقم (٥) (قص الأظافر) ، (٢,١٢٦) كأصغر نسبة للعبارة رقم (١٠) (إستخدام المناديل أثناء العطس) ، وهي قيم أكبر من قيمة (ت) الجدولية .

كما يتضح من الجدول أن نسب التحسن وتلوح بين (٣٤,٦٠٩ %) كأعلى نسبة تحسن

للعبارة رقم (٥) (قص الأظافر) ، (١٥,٣١٣) كأصغر نسبة لتحسن للعبارة رقم (١٠)
(إستخدام المناديل أثناء العطس) .

وقد بلغ المتوسط العام للتحسن لصالح المجموعة التجريبية الخاص بالمحور الأول
(السلوك الصحى الشخصى الوقائي) (٢٣,٢٨٠) .

كما يتضح من جدول (١٧) والخاص بدلالة الفروق وفروق نسب التحسن المئوية للقياسات
البعديّة لدى مجموعتي البحث التجريبية والضابطة في المحور الثاني الخاص بالسلوك الصحى
البيئي ، وجود فروق ذات دلالة إحصائية عند مستوى معنوية ٠,٠٥ ، حيث تولحت قيمة (ت)
المحسوبة ما بين (٣,٦٦٣) كأعلى نسبة للعبارة رقم (١٩) الإهتمام بنظافة الغرفة وحسن
تهويتها) ، (٢,١٥٩) كأصغر قيمة للعبارة رقم (١٤) (التبول في دورات المياه) ، وهى قيم
أكبر من قيمة (ت) الجدولية .

كما يتضح من الجدول أن نسب التحسن تولحت بين (٤٣,٠٢٢) كأعلى نسبة للعبارة رقم (١٨)
(المحافظة على المقعد المدرسي وعدم الكتابة عليه) ، (١٧,٥١٩ %) كأصغر نسبة
للعبارة رقم (١٥) (عدم الكتابة على الحائط) .

وبلغ المتوسط العام للتحسن لصالح المجموعة التجريبية الخاص بالمحور الثاني (السلوك
الصحى البيئي) (٢٨,٥٥٦) .

ومن هنا ترجع الباحثة ان ما توصلت اليه من نتائج الي انتظام اواد المجموعة التجريبية في
تطبيق برنامج التربية الحركية المقترح لما يشمله من الالعب الصغيرة والقصص الحركية العديدة
والمتنوعة في استخدام الانشطة واستخدام وسائل غير تقليدية مع مراعاة الامكانات البشوية والمادية
المتاحة عند تخطيط البرنامج، ومراعاة الفروق الفردية بين الاطفال وما يشمله البرنامج من العاب
تجذب انتباههم وتثير اهتمامهم وقد ساعد الاطفال علي تنمية واكتساب السوك الصحى السليم
(السلوك الصحى الشخصى الوقائي - السلوك الصحى البيئي).

وبهذا يتحقق الفرض الثاني والذي ينص على : " توجد فروق دالة إحصائية بين متوسطي
القياسين القبلي والبعدي لعينة البحث الضابطة في نتائج اختبار السلوك الصحى قيد البحث
لصالح القياس البعدي " .

الإستنتاجات والتوصيات :

وُلاً : الاستنتاجات :

في ضوء نتائج البحث توصلت الباحثة إلي الاستنتاجات التالية :

- 1- برنامج التربية الحركية المقترح له تأثيراً واضحاً على تنتمية بعض السلوك الصحي قيد البحث لأطفال العينة التجريبية
- 2- الإسلوب التقليدي يؤثّر على تنمية بعض السلوك الصحي قيد البحث لأطفال العينة الضابطة
- 3- برنامج التربية الحركية يعد من أفضل الإستراتيجيات التي يتم التعليم بها وكان لها الأثر الأكبر والأكثر فاعلية من الإسلوب التقليدي
- 4- الإختبار الخاص بالسلوك الذي أعدته الباحثة له درجة عالية من الصدق والثبات ويصلح لقياس مستوى بعض السلوك الصحي للأطفال ما قبل المدرسة قيد البحث .

ثانياً : التوصيات :

- 1- إستخدام إختبار التحصيل المعرفي لقياس مستوى التحصيل المعرفي للأطفال.
- 2- تحديث إسلوب التعليم الخاص برياض الأطفال وتجنب الإسلوب التقليدي في التعليم وإكساب السلوك الصحي.
- 3- الاهتمام بإقامة النوات والمحاضرات في المدارس والحضانات الخاصة بالمرحلة السنية ما قبل المدرسة لزيادة التوعية بأهمية إستخدام وامج التوعية الصحية .
- 4- القيام بإجراء المزيد من البحوث والدراسات التي تسعى للتعرف أنسب وأفضل الأساليب للتوعية الصحية للأطفال ما قبل المدرسة

قائمة المراجع:

وُلاً: المراجع العوبيه

- 1) أحمد عبد الرحمن الحاملة ، علي محمد جبلي (2019) :- الصحة واللياقة البدنية ، ط 2 المتنبى لطباعة والنشر ، الدمام ، السعوديه.
- 2) أحمد محمد الشافعي (2022) علم النفس التربوي ، جميع الماده العملية ، قسم علم النفس الرياضي كليه التربية الرياضيه ، جامعه المنصوره.
- 3) أحمد يسرى جلال محمد : منهاج مقترح للتربية الصحية باستخدام النماذج المصورة والممارسات العملية وتأثيره في السلوك الصحي لطفل ما قبل المدرسة ، رسالة ماجستير غير منشورة ، كليه التربية الرياضيه، جامعه طنطا ، 2015م.

- (4) أعضاء هيئه التدريس بقسم العلوم الحركة الرياضية (2021)، كلية التربية الرياضية، جامعه الأهر.
- (5) إلهام اسماعيل شلي مقرر وراسي مقترح في مجال التربية الرياضية للأمان كأحد مجالات التربية الصحية لتلاميذ المرحلة الابتدائية، مؤتمر رؤية مستقبلية للتربية الرياضية المدرسية، المجلد الأول، ٢٣ - ٢٥ ديسمبر 1994م.
- (6) أماني إواهم خليفة: برنامج أنشطة حركية وتأثيره علي السلوك الصحي لأطفال ما قبل المدرسة، رسالة ماجستير غير منشورة، كلية التربية الرياضية، جامعه طنطا، ٢٠٠٩م.
- (7) أموة محمد خطاب تأثير برنامج تثقيف صحي باستخدام الحاسب الالي لتحسين السلوك الصحي لأطفال مؤسسة (S.O.S) للأيتام بالغربية، رسالة ماجستير غير منشورة ، كلية التربية الرياضية، جامعه طنطا، ٢٠٠٨م.
- (8) جنات عبد الغنى إواهم (١٩٩٩). دور القصص في إكساب طفل ما قبل المدرسة الوعى البيئي ، رسالة ماجستير غير منشورة ، معهد الدراسات العليا للطفولة ، الدراسات النفسية والاجتماعية، جامعه عين شمس .
- (9) خليل رضوان خليل (2022) :فاعلية الأنشطة التعبوية في تعديل السلوكيات غير الصحية الشائعة لدى أطفال الرياض غير الحكومية الأهلية، مجلة كلية التربية ، جامعه العريش كلية التربية العدد 29 مجلد 10 ص 183-212
- (10) راندا مصطفى الديب واكرام حمودة الجندي (٢٠١٢): "وعي الامهات ببعض العادات الغذائية السليمة وعلاقته بالصحة الغذائية عند طفل الروضة، مجله الطفولة والتربية، كليه رياض الاطفال جامعه الإسكندرية، مجلد ٤، عدد ١٢ ، ١١٥ ص ١٧٨
- (11) سحر حسين الشبيني (٢٠٠٤). فاعلية برنامج تروحي لاكتساب بعض سلوكيات الوعى البيئي الرياضي لأطفال الروضة ورسالة دكتوراه غير منشوره، جامعه طنطا.
- (12) سعاد السيد اواهيم :فاعلية برنامج تربية حركية مقترح في تنمية بعض القيم الاخلاقية لدى مرحلة ما قبل المدرسة ، رسالة دكتوراه غير منشوره، ، كلية التربية الرياضية، جامعه طنطا، ٢٠٠١م.
- (13) عصام الدين متولي واخرون (2020) : التربية الحركية(مفاهيم - مبادي - تطبيقات)، مؤسسة عالم الرياضة ، الإسكندرية .

- 14) عفاف عثمان عثمان (٢٠١٧) : التربية الحركية للأطفال، مؤسسة عالم الرياضة الاسكندرية،
- 15) عفت عوض احمد الشيتاني: تأثير برنامج صحي رياضي علي السلوك الصحي للصم والبكم، رسالة ماجستير غير منشورة، كلية التربية الرياضية، جامعة طنطا، ٢٠٠٥م.
- 16) علي عبد القواب محمد عثمان (٢٠١٦). " نور رياض الاطفال في توعيه طفل الروضة بمفاهيم الثقافة الصحية من وجهه نظر المعلمات وأمهات الأطفال في ضوء بعض المتغيرات"، مجلة التربية للبحوث التربوية والنفسية والاجتماعية، عدد ١٦٩ ، جزء ١ ، كلية التربية جامعة الأهر، يوليو ١٢ ص ٨١
- 17) ماجدة عقل محمد صابر، فاطمة سعد عبد الفتاح: "برنامج تربية حركية لتنمية الوعي الصحي لأطفال مرحلة ما قبل المدرسة"، إنتاج علمي، مجلة التربية الرياضية بكلية التربية الرياضية، جامعة طنطا، ٢٠٠٢م.
- 18) محمود داود سلمان الربيعي، أمنية كريم حسين (2021): المستجدات في طرق وأساليب التدريس، ط1، القاهرة ، مركز الكتاب للنشر .
- 19) مروه محمود الشنوي والسيد عبد المؤمن (٢٠١٨). " توظيف القصة الرقمية في تنمية بعض المفاهيم الصحية لدي طفل الروضة "، مجلة الجامعة الإسلامية للدراسات التربوية والنفسية الجامعة الإسلامية بغزه شؤون البحث العلمي والدراسات العليا، مجلد ٢٦ ، عدد ٣، مايو ص 326 ص ٢٩٦.